

## KOMENTÁŘ

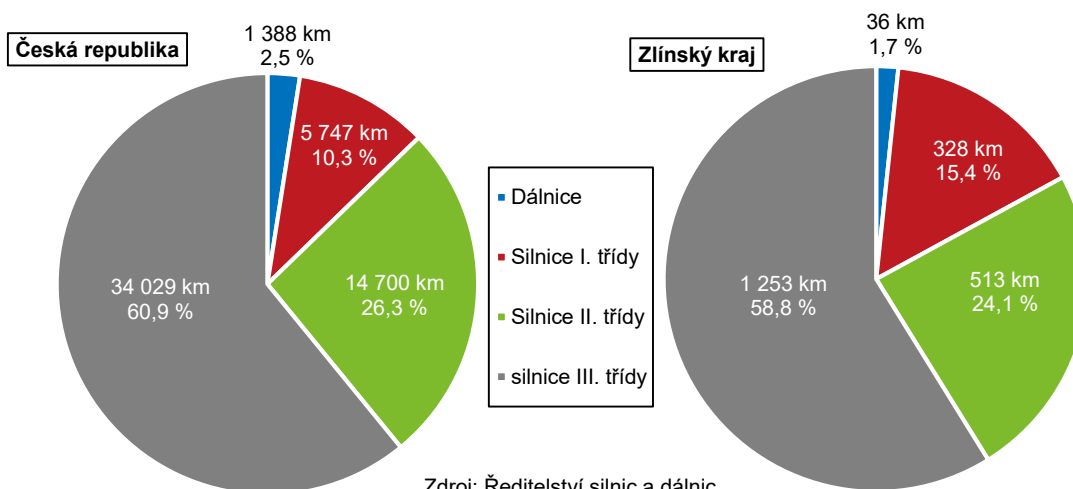
27. 5. 2024

### Dopravní infrastruktura ve Zlínském kraji k 1. 1. 2024

Dle údajů Ředitelství silnic a dálnic vedlo k 1. 1. 2024 přes území Zlínského kraje 2 130 km silnic a dálnic. Nejvíce, 1 253 km (58,8 %), připadlo na silnice III. třídy. Silnice I. třídy spolu s dálnicemi tvořily 17,1 %. Hustotou silniční sítě 537,4 m/km<sup>2</sup> byl Zlínský kraj republikově podprůměrný. Na silnicích a dálnicích se nacházelo 989 mostů o délce 17,2 km, 117 podjezdů a 91 železničních přejezdů.

Celková délka silnic a dálnic Zlínského kraje k 1. 1. 2024 činila 2 130 km. Z hlediska struktury měly největší zastoupení pozemní komunikace III. třídy o délce 1 253 km (58,8 %). Do II. třídy bylo zařazeno 513 km (24,1 %) a do I. třídy 328 km (15,4 %) komunikací. Nejmenší zastoupení evidovaly dálnice v délce 36 km (1,7 %), představující na území kraje úsek D1 a D55 procházející okresy Kroměříž a Zlín. Od počátku roku 2015, kdy vešla v platnost novela zákona o pozemních komunikacích, se rozrostly o 2,5 km.

Graf 1 Dálniční a silniční síť k 1. 1. 2024



Na území České republiky se nacházela síť silnic a dálnic o délce 55 865 km, na které se Zlínský kraj podílel 3,8 %. Nejdelší silniční a dálniční síť disponoval Středočeský kraj (9 663 km), nejkratší Hl. m. Praha (80 km), následoval Karlovarský (2 056 km) a třetí příčka patřila Zlínskému kraji.

Při přepočtu na 1 kilometr čtvereční **hustota silniční a dálniční sítě** 537,4 m/km<sup>2</sup> Zlínského kraje byla proti celorepublikové úrovni 708,3 m/km<sup>2</sup> podprůměrná, druhá nejnižší po Hl. m. Praze (161,4 m/km<sup>2</sup>). Nejvyšší hustotu silnic a dálnic s hodnotou nad 800 m/km<sup>2</sup> vykazovaly kraje Středočeský (884,2 m/km<sup>2</sup>) a Pardubický (802,7 m/km<sup>2</sup>).

## KOMENTÁŘ

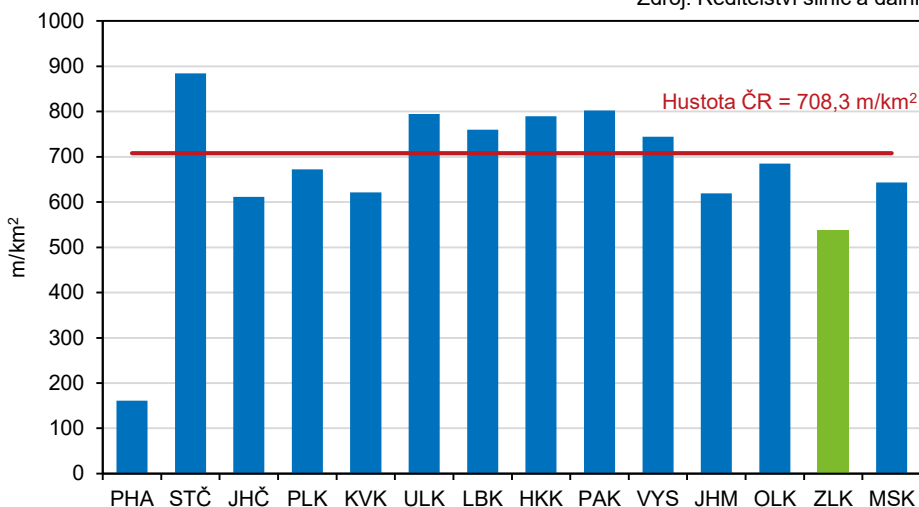
**Tab. 1 Délka a hustota silnic a dálnic na 1 kilometr čtvereční podle krajů k 1. 1. 2024**

Zdroj: Ředitelství silnic a dálnic

ČR, kraje	Délka silnic a dálnic (km)	v tom				Hustota silnic a dálnic (m/km <sup>2</sup> )	v tom			
		dálnice	silnice I. třídy	silnice II. třídy	silnice III. třídy		dálnice	silnice I. třídy	silnice II. třídy	silnice III. třídy
<b>Česká republika</b>	<b>55 865</b>	<b>1 388</b>	<b>5 747</b>	<b>14 700</b>	<b>34 029</b>	<b>708,3</b>	<b>17,6</b>	<b>72,9</b>	<b>186,4</b>	<b>431,5</b>
v tom kraje:										
Hl. město Praha	80	40	10	30	0	161,4	80,4	20,3	60,2	0,4
Středočeský	9 663	361	673	2 403	6 226	884,2	33,1	61,6	219,8	569,7
Jihočeský	6 149	74	644	1 642	3 790	611,4	7,4	64,0	163,2	376,8
Plzeňský	5 142	109	419	1 494	3 120	672,3	14,3	54,8	195,3	407,9
Karlovarský	2 056	37	188	473	1 357	621,1	11,3	56,8	142,9	410,1
Ústecký	4 243	116	469	907	2 751	794,8	21,7	87,9	169,9	515,2
Liberecký	2 404	5	344	485	1 569	759,9	1,4	108,9	153,5	496,1
Královéhradecký	3 759	43	404	931	2 381	789,9	9,1	84,8	195,6	500,3
Pardubický	3 628	41	456	930	2 200	802,7	9,2	101,0	205,8	486,8
Vysočina	5 057	93	423	1 626	2 915	744,2	13,6	62,3	239,3	429,0
Jihomoravský	4 450	160	425	1 464	2 400	619,0	22,3	59,2	203,7	333,9
Olomoucký	3 609	144	355	935	2 176	684,7	27,3	67,3	177,4	412,7
<b>Zlínský</b>	<b>2 130</b>	<b>36</b>	<b>328</b>	<b>513</b>	<b>1 253</b>	<b>537,4</b>	<b>9,0</b>	<b>82,7</b>	<b>129,5</b>	<b>316,2</b>
v tom okresy:										
Kroměříž	554	24	29	170	331	696,7	30,4	36,6	213,8	415,9
Uherské Hradiště	517	-	111	123	283	521,9	-	112,4	124,0	285,6
Vsetín	496	-	110	85	300	438,6	-	97,5	75,5	265,6
Zlín	562	11	77	135	339	537,9	10,9	73,7	129,1	324,2
Moravskoslezský	3 494	128	608	866	1 892	643,5	23,6	111,9	159,5	348,4

**Graf 2 Hustota silnic a dálnic na 1 kilometr čtvereční podle krajů k 1. 1. 2024**

Zdroj: Ředitelství silnic a dálnic



Oddělení informačních služeb – Krajská správa ČSÚ ve Zlíně

Informace o inflaci, HDP, obyvatelstvu, průměrných mzdách a mnohé další najdete na stránkách

Českého statistického úřadu: [www.zlin.czso.cz](http://www.zlin.czso.cz) | tel.: 577 004 932, e-mail: [infoservis-zl@czso.cz](mailto:infoservis-zl@czso.cz)

## KOMENTÁŘ

Z okresů Zlínského kraje evidoval nejdelší silniční a dálniční infrastrukturu okres Zlín (562 km), nejkratší síť byla naměřena ve Vsetíně (496 km). Ve všech okresech převažovaly silnice III. třídy, které v Kroměříži společně se silnicemi II. třídy tvořily 90,4 % délky okresní infrastruktury, přičemž silnice I. třídy pouze 5,3 %. Proti tomu v okresech Vsetín a Uherské Hradiště silnice I. třídy zabíraly více jak pětinu. Při přepočtu na rozlohu okresů vykazoval nejvyšší hustotu silnic a dálnic okres Kroměříž (696,7 m/km<sup>2</sup>) a nejnižší Vsetín (438,6 m/km<sup>2</sup>).

Na silnicích a dálnicích Zlínského kraje se k 1. 1. 2024 nacházelo 989 **mostů** o celkové délce 17 246 metrů. Průměrná délka mostu činila 17,4 metrů. Nejvíce mostů (516) vedlo přes komunikace III. třídy, naopak dálničních mostů v kraji bylo nejméně (62). Na území republiky se na silnicích a dálnicích vyskytovalo 17 971 mostů s celkovou délkou 442 586 metrů. Průměrná délka jednoho mostu se rovnala 24,6 metrů.

V mezikrajském porovnání registroval nejvíce mostů (2 533) Středočeský kraj, nejméně (95) Hl. m. Praha. Zlínský kraj evidoval 4. nejmenší počet. V délce mostů držel prvenství Moravskoslezský kraj se 73 733 metry. Nejkratší celkovou délku mostů naměřili v Hl. m. Praze (11 515 metrů), následovaly kraje Liberecký (15 467 metrů) a Zlínský. Z hlediska průměrné délky držela prvenství Hl. m. Praha se 121,2 metry, nejkratší průměrnou délku mostu 15,3 metrů registrovali na Vysočině. Ve Zlínském kraji byla průměrná délka mostu 4. nejkratší.

**Tab. 2 Počet a délka mostů podle krajů k 1. 1. 2024**

Zdroj: Ředitelství silnic a dálnic

ČR, kraje	Mosty									
	celkem		v tom podle třídy komunikace							
			dálnice		silnice I. třídy		silnice II. třídy		silnice III. třídy	
	počet	délka (m)	počet	délka (m)	počet	délka (m)	počet	délka (m)	počet	délka (m)
<b>Česká republika</b>	<b>17 971</b>	<b>442 586</b>	<b>1 948</b>	<b>151 713</b>	<b>3 335</b>	<b>125 287</b>	<b>4 583</b>	<b>74 187</b>	<b>8 105</b>	<b>91 399</b>
v tom kraje:										
Hl. m. Praha	95	11 515	87	11 272	8	243	-	-	-	-
Středočeský	2 533	59 824	413	22 920	264	9 913	696	14 181	1 160	12 810
Jihočeský	1 470	33 303	116	11 215	286	8 677	403	5 870	665	7 541
Plzeňský	1 282	26 866	126	9 128	179	5 771	380	5 885	597	6 083
Karlovarský	648	22 528	50	7 174	128	8 263	149	2 944	321	4 149
Ústecký	1 440	51 940	138	21 018	387	17 753	290	5 300	625	7 869
Liberecký	901	15 467	1	4	255	9 078	170	2 111	475	4 275
Královéhradecký	1 177	19 616	74	4 172	220	6 399	316	3 616	567	5 429
Pardubický	1 169	22 689	94	8 261	239	5 278	269	3 180	567	5 971
Vysočina	1 163	17 835	99	3 656	181	5 089	382	4 895	501	4 194
Jihomoravský	1 606	33 230	207	8 930	249	8 836	480	7 922	670	7 542
Olomoucký	1 569	36 793	224	16 248	253	7 661	374	4 894	718	7 990
<b>Zlínský</b>	<b>989</b>	<b>17 246</b>	<b>62</b>	<b>2 894</b>	<b>193</b>	<b>5 235</b>	<b>218</b>	<b>2 637</b>	<b>516</b>	<b>6 480</b>
Moravskoslezský	1 929	73 733	257	24 823	493	27 092	456	10 753	723	11 065

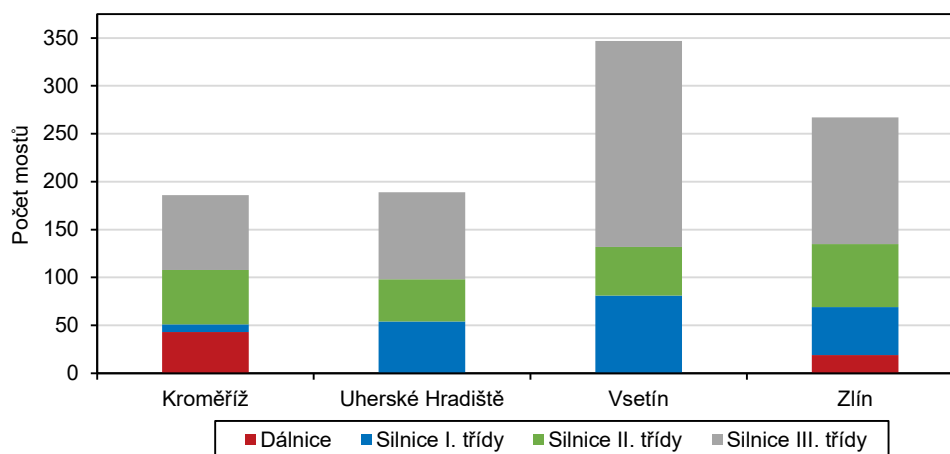
Z okresů Zlínského kraje se nacházelo nejvíce mostů (347) na silnicích a dálnicích Vsetínska a nejméně (186) na Kroměřížsku. V okrese Vsetín byla délka mostů (6 360 metrů) téměř

## KOMENTÁŘ

dvojnásobná proti ostatním okresům kraje, nejkratší mosty (3 127 metrů) evidovali v okrese Uherské Hradiště. Největší průměrná délka mostu byla naměřena v okrese Kroměříž (20,8 metrů), nejmenší v okrese Zlín (14,5 metrů).

**Graf 3 Počet mostů v okresech Zlínského kraje k 1. 1. 2024**

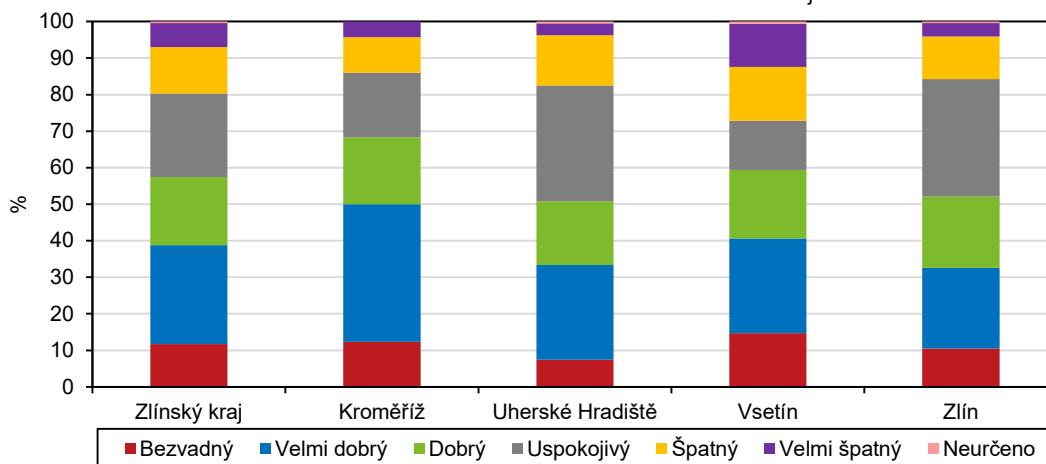
Zdroj: Ředitelství silnic a dálnic



Podle **stavu nosné konstrukce** nebo spodní stavby bylo ve Zlínském kraji 268 mostů ve velmi dobrém stavu (27,1 %). Do kategorie uspokojivý jich bylo zařazeno 226 (22,9 %), u 184 byl zjištěn dobrý stav (18,6 %), 126 bylo ve špatném stavu (12,7 %), v bezvadném stavu se nacházelo 116 (11,7 %) a ve velmi špatném 65 mostů (6,6 %). V havarijním stavu se nenacházel žádný most na území kraje. V okresech Zlínského kraje vykazoval nejhorší stav mostů okres Vsetín, kde jich více jak čtvrtina (26,5 %) byla ve velmi špatném či špatném stavu. Proti tomu přesně polovina mostů v okrese Kroměříž byla ve stavu bezvadném či velmi dobrém.

**Graf 4 Silniční mosty podle stavu nosné konstrukce nebo spodní stavby<sup>\*)</sup> k 1. 1. 2024**

Zdroj: Ředitelství silnic a dálnic



<sup>\*)</sup> bere se v úvahu horší stav

## KOMENTÁŘ

Na silnicích a dálnicích Zlínského kraje se nacházelo k 1. 1. 2024 celkem 91 **železničních přejezdů**, nejvíce (58) jich křížilo silnice III. třídy. Z okresů kraje se nejvíce přejezdů (29) nacházelo v Kroměříži, nejméně (19) v Uherském Hradišti. Na silnicích I. třídy bylo nejvíce (6) železničních přejezdů v okrese Vsetín, na komunikacích II. třídy nejvíce (6) v Uherském Hradišti a na silnicích III. třídy v Kroměříži (22 přejezdů), kde tvořily tři čtvrtiny (75,9 %) z celkového počtu přejezdů v okrese.

Na území Zlínského kraje se nacházelo 117 **podjezdů**. Nejvíce jich bylo evidováno na silnicích I. třídy (43 podjezdů, 36,8 %) a dálnicích (40 podjezdů, 34,2 %). Z okresů kraje se jich nacházelo nejvíce (37) na území Kroměříže, kde se jednalo převážně o dálniční podjezdy (30) a nejméně v okresech Uherské Hradiště a Vsetín (shodně 25 podjezdů).

**Tab. 3 Počet podjezdů a železničních přejezdů ve Zlínském kraji a jeho okresech k 1. 1. 2024**

Zdroj: Ředitelství silnic a dálnic

	Podjezdy a železniční přejezdy									
	celkem		v tom podle třídy komunikace							
			dálnice		silnice I. třídy		silnice II. třídy		silnice III. třídy	
	podjezdy	přejezdy	podjezdy	přejezdy	podjezdy	přejezdy	podjezdy	přejezdy	podjezdy	přejezdy
<b>Zlínský kraj</b>	<b>117</b>	<b>91</b>	<b>40</b>	-	<b>43</b>	<b>15</b>	<b>13</b>	<b>18</b>	<b>21</b>	<b>58</b>
v tom okresy:										
Kroměříž	37	29	30	-	1	3	4	4	2	22
Uherské Hradiště	25	19	-	-	18	4	4	6	3	9
Vsetín	25	23	-	-	18	6	3	4	4	13
Zlín	30	20	10	-	6	2	2	4	12	14

**Provozní délka železničních tratí** ve Zlínském kraji dle dostupných údajů k 31. 12. 2022 měřila celkem 357 km a tvořila 3,8 % republikové délky (9 521 km). Nejdelší železniční síť evidoval Středočeský kraj (1 450 km), nejkratší Praha (212 km) následovaná Zlínským krajem. Hustota železniční sítě ve Zlínském kraji činila 90,1 m/km<sup>2</sup> a mezikrajsky se jednalo o druhou nejnižší hodnotu po Kraji Vysočina (85,0 m/km<sup>2</sup>). Nejvyšší hustotu železniční sítě (427,4 m/km<sup>2</sup>) naměřili v Praze. Republikový průměr dosahoval 120,7 m/km<sup>2</sup>.

**Délka splavných vodních cest** ve Zlínském kraji dle dostupných údajů k 31. 12. 2022 činila 36 km a jednalo se mezikrajsky o 6. největší délku vodních cest. Nejdelší vodní cesty měl Středočeský kraj (237 km), proti tomu v Olomouckém kraji byly splavné pouze 2 km vodních cest.

### Kontakt:

Mgr. Hana Klenotič Lýčková  
Oddělení informačních služeb - KS ČSÚ ve Zlíně  
Tel.: 577 004 932  
E-mail: [hana.klenotic@czso.cz](mailto:hana.klenotic@czso.cz)

### Oddělení informačních služeb – Krajská správa ČSÚ ve Zlíně

Informace o inflaci, HDP, obyvatelstvu, průměrných mzdách a mnohé další najdete na stránkách Českého statistického úřadu: [www.zlin.czso.cz](http://www.zlin.czso.cz) | tel.: 577 004 932, e-mail: [infoservis-zl@czso.cz](mailto:infoservis-zl@czso.cz)