

KOMENTÁŘ

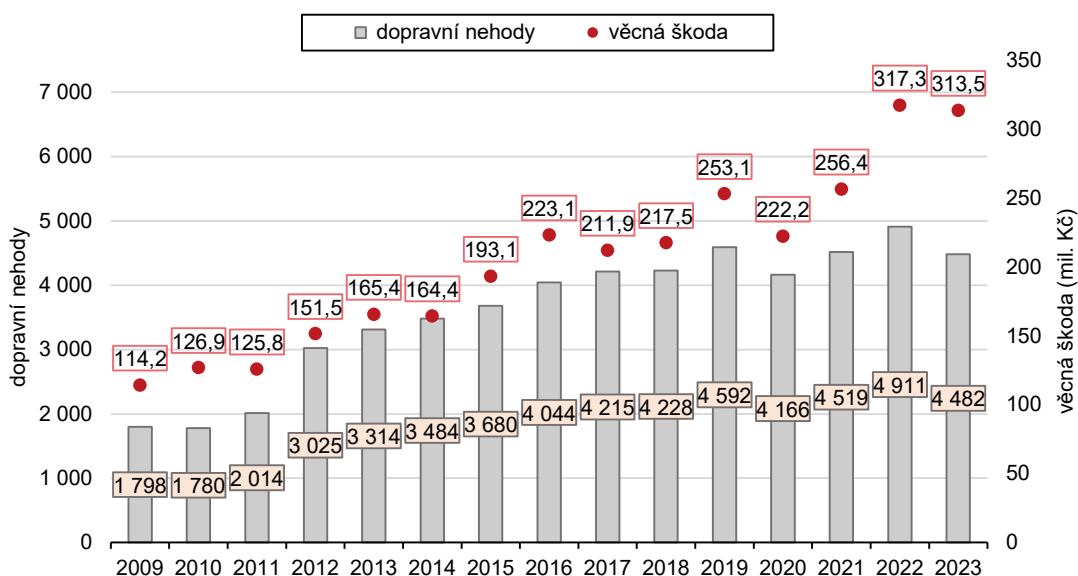
28. 3. 2024

Dopravní nehody ve Zlínském kraji v roce 2023

Podle statistik Policejního prezidia České republiky došlo v roce 2023 na území Zlínského kraje k 4 482 dopravním nehodám se způsobenou odhadovanou hmotnou škodou 313,5 mil. Kč. Proti výrazně nepříznivým údajům předchozího roku 2022 to znamenalo snížení o 8,7 % a 1,2 %. Meziročně klesl počet usmrcených i těžce zraněných. Přibýlo lehce zraněných osob a dále se zvyšoval počet nehod spáchaných pod vlivem alkoholu.

Dle předběžných údajů platných k 9. 1. 2024 šetřila Policie ČR v roce 2023 ve Zlínském kraji **4 482 dopravních nehod**, čtvrté nejvyšší množství případů od roku 2009, kdy došlo ke změně pravidel pro hlášení nehod Policii České republiky. Meziročně se jednalo o 429 (8,7 %) méně událostí. Evidence nehod spáchaných pod vlivem alkoholu stoupla o 30 případů na 276. Proti roku 2022 ubylo dopravních nehod v sedmi krajích, relativně největší pokles vykázaly Vysočina (o 27,4 %) a Ústecký kraj (o 23,0 %). Na republikové úrovni celkový počet 94 945 představoval meziroční snížení o 3,6 %. Největší nárůst dopravních nehod zaznamenaly kraje Plzeňský (o 18,5 %) a Liberecký (o 13,4 %).

Počet dopravních nehod a věcná škoda při dopravních nehodách ve Zlínském kraji v letech 2009 až 2023



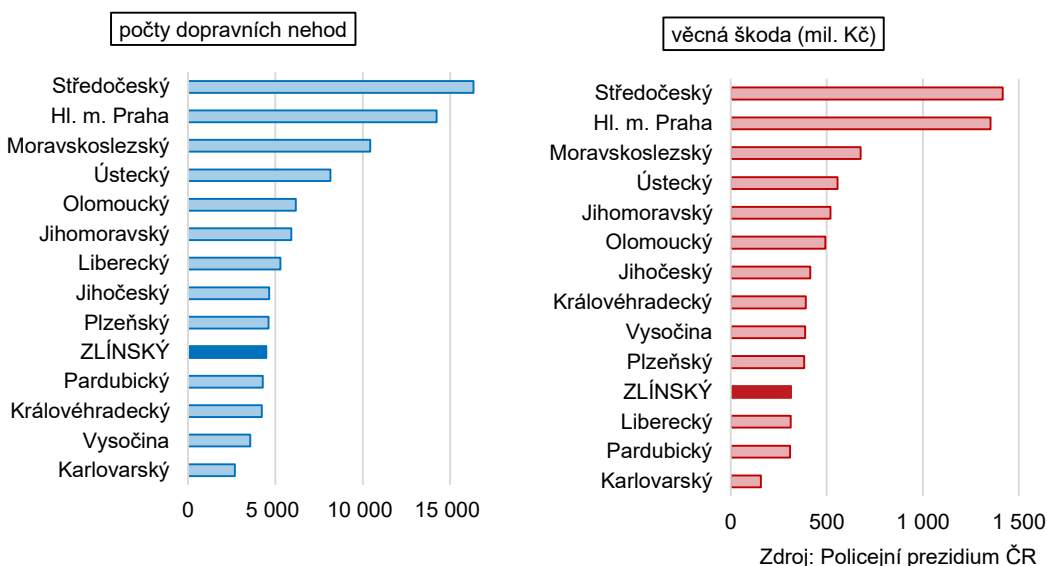
Zdroj: Policejní prezidium ČR

Nejvyšší počet 16 332 dopravních nehod šetřili policisté v roce 2023 ve Středočeském kraji, čímž se přerušilo dlouhodobé prvenství Hl. města Prahy. Nejméně dopravních nehod evidovali pravidelně v Karlovarském kraji a bylo tomu tak také v roce 2023 s 2 670 případy.

KOMENTÁŘ

Věcná škoda 313,5 mil. Kč odhadnutá Policií ČR při dopravních nehodách ve Zlínském kraji v roce 2023 klesla proti roku 2022 o 1,2 %, absolutně o 3,8 mil. Kč. Jednalo se o druhou nejvyšší věcnou škodu ve Zlínském kraji za posledních patnáct let, a to právě po roce 2022. Průměrná způsobená škoda při dopravní nehodě (69,9 tis. Kč) znamenala pátou nejnižší úroveň mezi Karlovarským krajem (s nejnižší hodnotou 59,1 tis. Kč) a Vysočinou (s maximem 108,9 tis. Kč). Republiková průměrná škoda spojená s dopravní nehodou dosahovala 81,0 tis. Kč.

Počet dopravních nehod a věcná škoda při dopravních nehodách v krajích České republiky v roce 2023



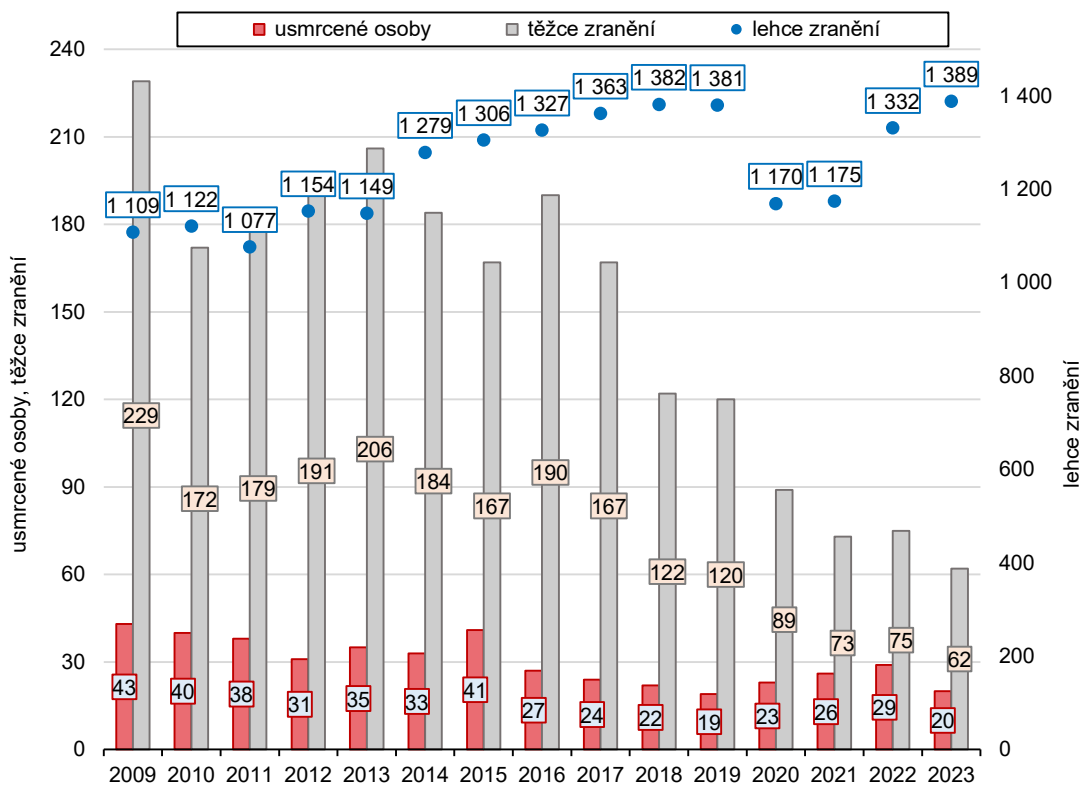
Počet usmrcených při tragických dopravních nehodách byl v České republice v roce 2023 dle policejních dlouhodobých statistik druhý nejnižší. O život při nich přišlo 455 osob, o jednu více proti roku 2022 s dosavadním minimem. Zlínský kraj byl však jedním z pěti krajů, kde počet usmrcených klesl, konkrétně o 9 osob, tj. o 31,0 %. K největšímu snížení o 31,8 % (14 osob) došlo v kraji Ústeckém, nejvyšší nárůst o 41,7 % (5 usmrcených) se konal shodně v krajích Libereckém a Olomouckém. Ve Zlínském kraji zahynulo v roce 2023 při dopravních nehodách **20** osob, čímž se stav přiblížil dosavadnímu minimu 19 usmrcených v roce 2019. Nejvíce osob přišlo o život ve Středočeském kraji (79), nejméně v Karlovarském (15).

V ČR v roce 2023 meziročně přibýlo **těžce zraněných osob**, počet vzrostl o 1,0 % (17 osob) na 1 751. Z toho k **62** těžkým zraněním došlo na území Zlínského kraje, o 13 (17,3 %) méně než v roce 2022 a počty se snížily ještě v Hl. městě Praze, Karlovarském a Pardubickém kraji.

Počet lehce zraněných osob meziročně vzrostl ve všech krajích kromě Královéhradeckého. Republikový údaj 23 936 osob v roce 2023 představoval nárůst o 1 484 (6,6 %). Ve Zlínském kraji byl ve srovnání s rokem 2022 počet **1 389** lehce zraněných vyšší o 57 (4,3 %).

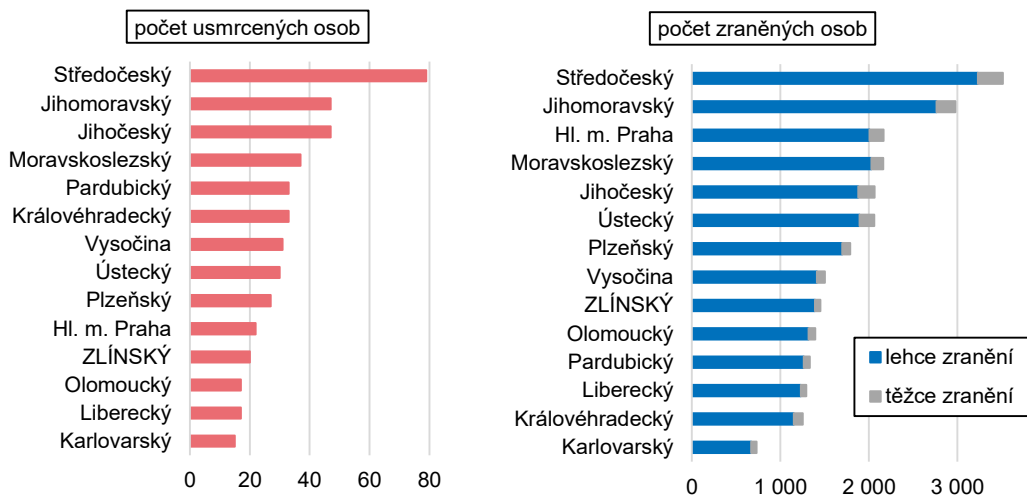
KOMENTÁŘ

Usmrcené a zraněné osoby při dopravních nehodách ve Zlínském kraji v letech 2009 až 2023



Zdroj: Policejní prezidium ČR

Usmrcené a zraněné osoby při dopravních nehodách v krajích České republiky v roce 2023



Zdroj: Policejní prezidium ČR

KOMENTÁŘ

Osobních nehod, tj. nehod s následky na životě a zdraví, bylo zaznamenáno v roce 2023 ve Zlínském kraji **1 182**, z toho třetina na území **okresu Zlín**, v němž došlo i k největšímu počtu dopravních nehod (1 638), největšímu množství těžkých (33) a lehkých (424) zranění v kraji. Nejméně osobních nehod (202), dopravních nehod (793), lehce zraněných (232), ale nejvíce usmrcených (7) evidoval **okres Kroměříž**. Nejméně usmrcených (3) a nejméně těžkých zranění (2) bylo v **okrese Uherské Hradiště**, kde zároveň meziročně klesl počet dopravních nehod v kraji nejvíce (o 199, resp. 15,3 %). Nehod přibýlo pouze v **okrese Vsetín** (o 11, resp. 1,4 %).

Tab. 1 Dopravní nehody a jejich následky v krajích České republiky a v okresech Zlínského kraje v roce 2023

(předběžné údaje platné ke dni 9. 1. 2024)

Zdroj: Policejní prezidium ČR

	Dopravní nehody			Usmrcené osoby		Zraněné osoby		Věcná škoda (mil. Kč)	
	celkem	index 2023/2022	z toho s následky na životě a zdraví	celkem	index 2023/2022	těžce	lehce	celkem	index 2023/2022
Česká republika	94 945	96,4	20 769	455	100,2	1 751	23 936	7 686,1	101,9
v tom kraje:									
Hl. m. Praha	14 224	91,9	1 895	22	129,4	157	2 008	1 352,4	103,4
Středočeský	16 332	108,0	2 841	79	103,9	282	3 233	1 417,1	112,5
Jihočeský	4 641	104,5	1 660	47	97,9	187	1 878	414,6	117,6
Plzeňský	4 611	118,5	1 388	27	87,1	89	1 699	382,0	130,6
Karlovarský	2 670	100,7	598	15	125,0	60	670	157,9	98,6
Ústecký	8 150	77,0	1 568	30	68,2	169	1 893	557,0	92,4
Liberecký	5 291	113,4	1 060	17	141,7	60	1 231	313,1	127,5
Královéhradecký	4 211	85,4	1 026	33	106,5	102	1 152	391,3	59,5
Pardubický	4 283	96,8	1 077	33	117,9	68	1 263	309,5	105,9
Vysočina	3 566	72,6	1 179	31	103,3	92	1 411	388,4	94,8
Jihomoravský	5 901	92,2	2 297	47	109,3	212	2 764	520,2	104,9
Olomoucký	6 164	105,9	1 181	17	141,7	75	1 318	493,1	97,3
Zlínský kraj	4 482	91,3	1 182	20	69,0	62	1 389	313,5	98,8
v tom okresy:									
Kroměříž	793	91,4	202	7	70,0	13	232	55,8	117,5
Uherské Hradiště	1 060	84,7	318	3	37,5	2	393	84,8	90,1
Vsetín	991	101,4	270	6	120,0	14	340	86,4	97,7
Zlín	1 638	94,8	392	4	66,7	33	424	86,5	109,8
Moravskoslezský	10 419	101,9	1 817	37	90,2	136	2 027	675,9	105,4

Další informace naleznete na stránkách: [Statistika nehodovosti - Policie České republiky](#)

Kontakt:

Ing. Ludmila Žampachová
Oddělení informačních služeb - KS ČSÚ ve Zlíně
T: 577 004 936
E: ludmila.zampachova@czso.cz

Oddělení informačních služeb – Krajská správa ČSÚ ve Zlíně

Informace o inflaci, HDP, obyvatelstvu, průměrných mzdách a mnohé další najdete na stránkách Českého statistického úřadu: www.zlin.czso.cz | tel.: 577 004 932, e-mail: infoservis-zl@czso.cz