

KOMENTÁŘ

11. 2. 2021

Nezaměstnanost ve Zlínském kraji v lednu 2021

Ve Zlínském kraji se počet uchazečů o zaměstnání podle MPSV oproti předchozímu měsíci na konci ledna zvýšil o 6,3 %. Za Českou republiku tento údaj vzrostl o 5,8 %. Podíl nezaměstnaných v kraji činil 3,44 % osob, což znamenalo nárůst o 0,22 procentního bodu oproti konci roku 2020.

Podíl nezaměstnaných osob (podíl dosažitelných uchazečů o zaměstnání v evidenci úřadu práce ve věku 15–64 let ze všech obyvatel ve stejném věku) se oproti údajům k 31. 12. 2020 ve Zlínském kraji zvýšil o 0,22 procentního bodu z 3,22 % na 3,44 %. Nárůst byl zaznamenán u podílu nezaměstnaných mužů o 0,27 p.b. a u žen hodnota vzrostla o 0,17 procentního bodu. Celorepublikově se nezaměstnanost za osoby celkem zvýšila o 0,25 p.b. z 4,02 % (prosinec 2020) na 4,27 % (leden 2021).

Tab 1 Neumístění uchazeči o zaměstnání, volná pracovní místa a podíl nezaměstnaných osob ve Zlínském kraji a jeho okresech k 31. lednu 2021

Pramen: MPSV, evidence úřadů práce

	Uchazeči ke konci minulého měsíce	Uchazeči ke stejnému období minulého roku	Uchazeči ke konci sledovaného měsíce	z toho			Volná pracovní místa	Podíl nezaměstnaných osob (%) ¹⁾		
				ženy	absolventi a mladiství	s podporou v nezaměstnanosti		celkem	ženy	muži
Zlínský kraj	12 819	10 622	13 621	6 451	596	5 850	10 618	3,44	3,35	3,53
v tom okresy										
Kroměříž	2 259	2 048	2 400	1 069	93	1 013	989	3,37	3,06	3,67
Uherské Hradiště	3 015	2 496	3 171	1 590	167	1 345	2 701	3,21	3,33	3,10
Vsetín	3 875	3 166	4 198	1 853	188	1 762	3 118	4,31	3,91	4,69
Zlín	3 670	2 912	3 852	1 939	148	1 730	3 810	3,00	3,10	2,89

¹⁾ podíl dosažitelných uchazečů o zaměstnání ve věku 15-64 ze všech obyvatel ve stejném věku

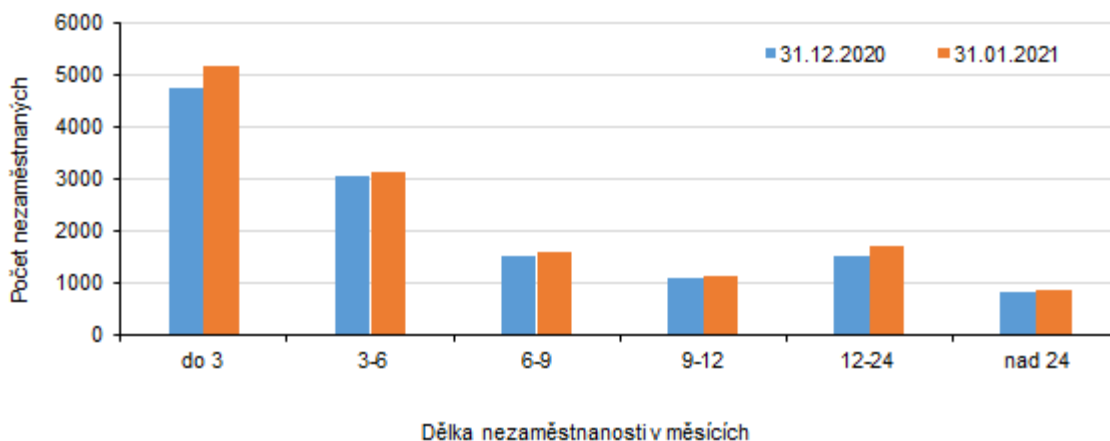
Na konci ledna 2021 bylo ve Zlínském kraji 13 621 uchazečů o zaměstnání. U žen ukazatel za prosinec 2020 činil 6 160 osob a v lednu 2021 narostl na 6 451; navýšení o 291 žen (tj. o 4,7 %). U mužů se jednalo v prosinci 2020 o 6 659 osob a v lednu 2021 se počet dostal na 7 170 osob; o 511 evidovaných mužů více (tj. nárůst o 7,7 %).

Ve srovnání s ostatními kraji byl Zlínský kraj na třetí nejnižší pozici v meziměsíčním nárůstu podílu nezaměstnaných (o 0,22 procentního bodu; spolu se Středočeským krajem). Nejvyšší vzestup podílu zaznamenal Karlovarský kraj (o 0,40 p.b.), Jihočeský (o 0,38 p.b.) a pak Ústecký kraj (o 0,33 p.b.). Naopak nejnižší nárůst podílu nezaměstnaných nastal v Hlavním městě Praze (o 0,12 p.b.). Oproti předchozímu měsíci se podíl nezaměstnanosti v rámci celé České republiky zvýšil o 0,25 procentního bodu.

KOMENTÁŘ

Graf 1 Počet uchazečů podle délky nezaměstnanosti v měsících

Pramen: MPSV, evidence úřadů práce



V meziokresním srovnání měl nejnižší podíl nezaměstnaných osob ke konci ledna 2021 okres Zlín (3,00 %; 3 852 osob), nejvyšší pak okres Vsetín (4,31 %; 4 198 uchazečů). Okresy Uherské Hradiště a Kroměříž vykázaly podíl 3,21 % (3 171 osob) a 3,37 % (2 400 registrovaných nezaměstnaných).

Na konci ledna 2021 bylo na úřadech práce ve Zlínském kraji evidováno **13 621 nezaměstnaných osob**, z toho 5 850 (42,9 %) uchazečů pobíralo podporu v nezaměstnanosti. Počet dosažitelných uchazečů ve věku 15–64 let, činil 12 722 osob. Do evidence úřadů práce se do posledního ledna 2021 nově nahlásilo 2 373 osob, naopak evidence byla ukončena 1 571 osobám.

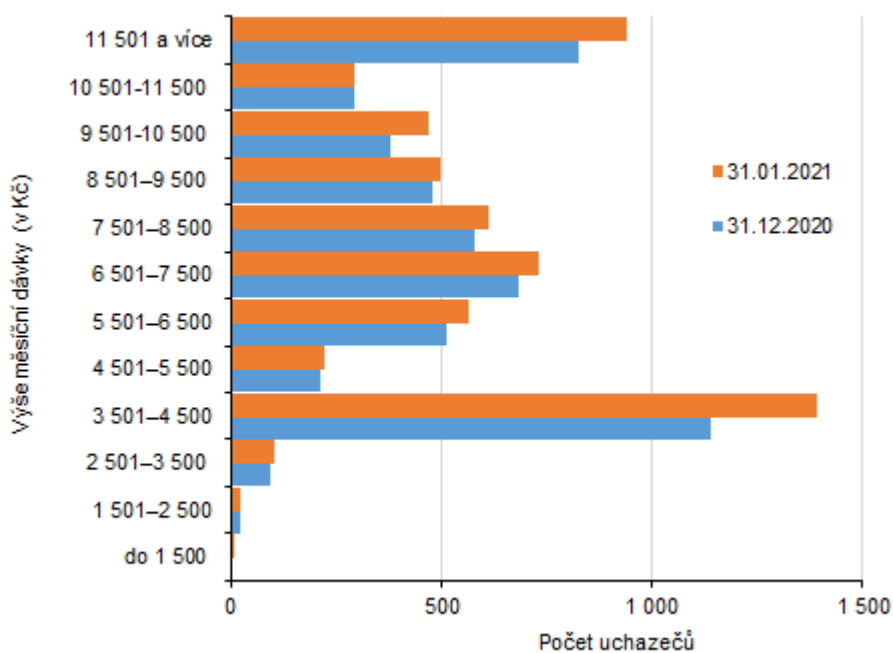
Ke konci ledna 2021 připadalo v kraji 1,3 počtu uchazečů na 1 volné pracovní místo. Nejnižší poměr byl zaznamenán v okrese Zlín (1,0) a nejvyšší v okrese Kroměříž (2,4).

Průměrný měsíční nárok na výši dávky v nezaměstnanosti se měsíčně snížil o 48 Kč na 7 982 Kč v lednu 2021.

KOMENTÁŘ

Graf 2 Počet uchazečů podle výše měsíční dávky k 31. 12. 2020 a 31. 1. 2021

Pramen: MPSV, evidence úřadů práce



Kontakt:

Mgr. Renata Polepilová
Krajská správa ČSÚ ve Zlíně
e -mail: renata.polepilova@czso.cz
tel.: 577 004 931