

## KOMENTÁŘ

15. 1. 2025

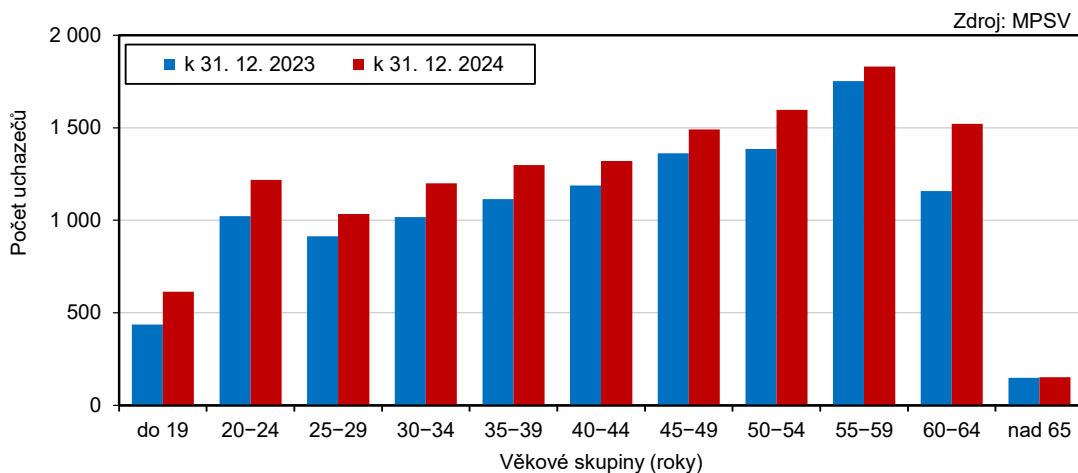
### Nezaměstnanost ve Zlínském kraji k 31. 12. 2024

Úřady práce ve Zlínském kraji evidovaly ke konci roku 2024 celkem 13 279 uchazečů o zaměstnání. Na 1 volné pracovní místo připadlo 1,58 uchazeče. Přestože podíl nezaměstnaných osob meziměsíčně i meziročně vzrostl (na 3,41 %), jednalo se o čtvrtou nejnižší hodnotu mezi kraji České republiky. Současně Zlínský kraj evidoval druhý nejnižší podíl nezaměstnaných žen (3,45 %).

K 31. 12. 2024 bylo na úřadech práce ve Zlínském kraji evidováno celkem 13 279 uchazečů o zaměstnání, z toho 12 434 (93,6 %) dosažitelných ve věku 15–64 let, což bylo o 1 014 více než ke konci předchozího měsíce (k 30. 11. 2024) a o 1 924 více než před rokem (k 31. 12. 2023).

Více než polovinu všech uchazečů tvořili muži (50,7 %; 6 735), žen bylo 49,3 % (6 544). Úřady práce evidovaly 1 953 osob se zdravotním postižením (14,7 % všech uchazečů). Absolventů škol všech stupňů vzdělání a mladistvých bylo 819 (6,2 %), přičemž meziměsíčně jejich počet klesl o 23 a meziročně o 224 osob. V rámci kraje zaznamenal nejvíce uchazečů o zaměstnání okres Vsetín (4 254), nejméně Kroměříž (2 244). 3 235 uchazečů evidovalo Uherské Hradiště a 3 546 Zlín.

**Graf 1 Uchazeči o zaměstnání ve Zlínském kraji podle věkových skupin**



Dle věkových skupin tradičně převládali uchazeči ve věku 55 až 59 let (1 831 osob), kteří se na celkovém počtu evidovaných nezaměstnaných ve Zlínském kraji podíleli 13,8 %. Druhou a třetí nejpočetnější skupinu tvořily osoby ve věku 50–54 let (1 596 osob; 12,0 %) a 60–64 let (1 522 osob; 11,5 %). Průměrný věk uchazečů o zaměstnání činil 43,3 let a nezaměstnaní tak byli o necelé čtyři měsíce mladší než před rokem.

## KOMENTÁŘ

**Tab. 1 Podíl nezaměstnaných a volná pracovní místa v krajích k 31. 12. 2024**

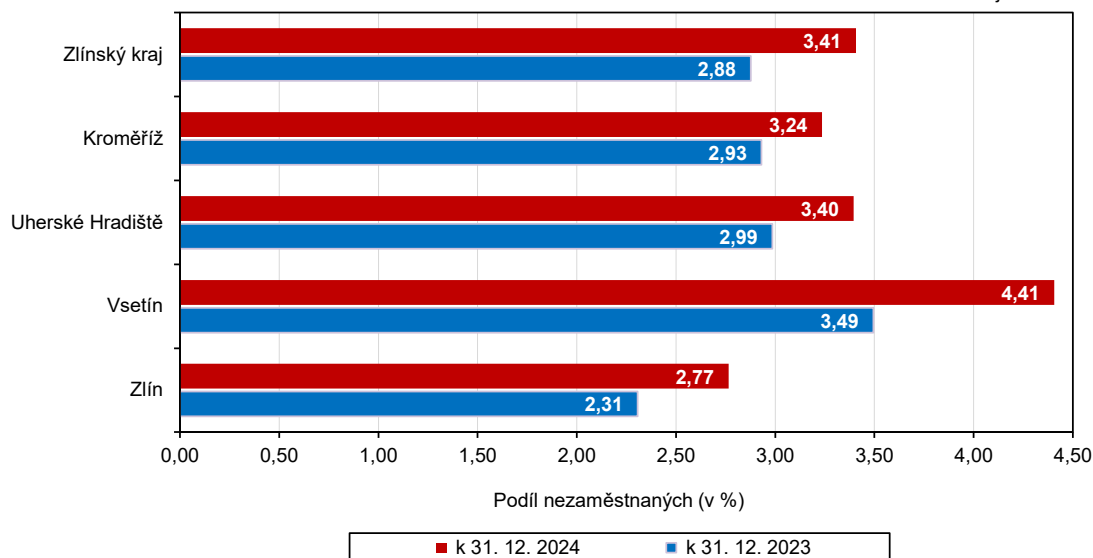
Zdroj: MPSV

	Podíl nezaměstnaných v % <sup>1)</sup>			Pracovní místa v evidenci úřadu práce			Uchazeči o zaměstnání na 1 pracovní místo v evidenci úřadu práce
	celkem	v tom		celkem	z toho pro		
		ženy	muži		absolventy a mladistvé	osoby se zdravotním postižením	
<b>Česká republika</b>	<b>4,10</b>	<b>4,40</b>	<b>3,81</b>	<b>246 573</b>	<b>44 846</b>	<b>11 042</b>	<b>1,24</b>
v tom kraje:							
Hl. město Praha	2,80	3,12	2,47	73 744	5 648	1 992	0,38
Středočeský	3,36	3,78	2,94	45 948	10 113	1 187	0,73
Jihočeský	3,60	3,89	3,31	12 697	2 801	795	1,25
Plzeňský	3,26	3,57	2,96	15 757	4 023	594	0,88
Karlovarský	4,85	5,21	4,48	4 816	662	143	2,06
Ústecký	6,21	7,05	5,40	10 969	2 222	732	3,16
Liberecký	4,46	4,84	4,09	5 334	1 125	292	2,63
Královéhradecký	3,56	3,80	3,33	9 837	1 871	483	1,35
Pardubický	3,44	3,70	3,19	13 534	3 330	498	0,90
Vysočina	3,49	3,66	3,33	7 716	2 089	480	1,59
Jihomoravský	4,74	5,09	4,40	18 100	3 812	656	2,18
Olomoucký	4,43	4,60	4,27	7 262	1 695	687	2,56
<b>Zlínský</b>	<b>3,41</b>	<b>3,45</b>	<b>3,37</b>	<b>8 430</b>	<b>2 332</b>	<b>847</b>	<b>1,58</b>
Moravskoslezský	5,82	5,79	5,85	12 429	3 123	1 656	3,79

<sup>1)</sup> podíl dosažitelných uchazečů ve věku 15–64 let na obyvatelstvu ve věku 15–64 let

**Graf 2 Podíl nezaměstnaných ve Zlínském kraji a jeho okresech**

Zdroj: MPSV



## KOMENTÁŘ

Z hlediska **vzdělanostní struktury** má dlouhodobě nejvíce nezaměstnaných střední odborné vzdělání s výučním listem, přičemž na konci roku 2024 se jednalo o 4 931 osob (37,1 % všech uchazečů ve Zlínském kraji). Bez vzdělání, s neúplným základním vzděláním či se základním vzděláním bylo 2 631 uchazečů (19,8 %).

**Tab. 2 Podíl nezaměstnaných a volná pracovní místa v okresech Zlínského kraje k 31. 12. 2024**

Zdroj: MPSV

	Podíl nezaměstnaných v % <sup>1)</sup>			Pracovní místa v evidenci úřadu práce			Uchazeči o zaměstnání na 1 pracovní místo v evidenci úřadu práce
	celkem	v tom		celkem	z toho pro		
		ženy	muži		absolventy a mladistvé	osoby se zdravotním postižením	
<b>Zlínský kraj</b>	<b>3,41</b>	<b>3,45</b>	<b>3,37</b>	<b>8 430</b>	<b>2 332</b>	<b>847</b>	<b>1,58</b>
v tom okresy:							
Kroměříž	3,24	3,20	3,27	884	678	143	2,54
Uherské Hradiště	3,40	3,64	3,17	1 650	418	148	1,96
Vsetín	4,41	4,22	4,58	1 855	461	174	2,29
Zlín	2,77	2,87	2,66	4 041	775	382	0,88

<sup>1)</sup> podíl dosažitelných uchazečů ve věku 15–64 let na obyvatelstvu ve věku 15–64 let

**Podporu v nezaměstnanosti** pobíralo 37,3 % evidovaných uchazečů (4 953). Proti předchozímu měsíci jich přibýlo 496, meziročně pak 403. Výše průměrné měsíční podpory činila 10 898 Kč. V rámci Zlínského kraje bylo nejvíce uchazečů s nárokem na podporu v nezaměstnanosti evidováno v okrese Zlín (1 503), nejméně v okrese Kroměříž (887). 1 219 osob evidovalo Uherské Hradiště a 1 344 Vsetín.

**Tab. 3 Neumístění uchazeči v okresech Zlínského kraje k 31. 12. 2024**

Zdroj: MPSV

	Uchazeči o zaměstnání v evidenci úřadu práce celkem	z celkového počtu neumístěných uchazečů o zaměstnání						osoby se zdravotním postižením	s nárokem na podporu v nezaměstnanosti
		dosažitelní	ženy		absolventi a mladiství				
			celkem	z toho dosažitelné	celkem	z toho dosažitelní			
<b>Zlínský kraj</b>	<b>13 279</b>	<b>12 434</b>	<b>6 544</b>	<b>6 144</b>	<b>819</b>	<b>808</b>	<b>1 953</b>	<b>4 953</b>	
v tom okresy:									
Kroměříž	2 244	2 112	1 080	1 022	133	130	329	887	
Uherské Hradiště	3 235	3 025	1 690	1 582	201	200	636	1 219	
Vsetín	4 254	3 954	1 985	1 843	282	278	472	1 344	
Zlín	3 546	3 343	1 789	1 697	203	200	516	1 503	

**Podíl nezaměstnaných osob** ve Zlínském kraji, tj. počet dosažitelných uchazečů o zaměstnání ve věku 15–64 let k obyvatelstvu stejného věku, vzrostl meziměsíčně o 0,28 procentního bodu na 3,41 %, meziročně o 0,53 p. b. Na konci roku 2024 se jednalo o čtvrtou nejnižší hodnotu napříč kraji České republiky. Nejnižší podíl nezaměstnaných zaznamenala Praha (2,80 %),

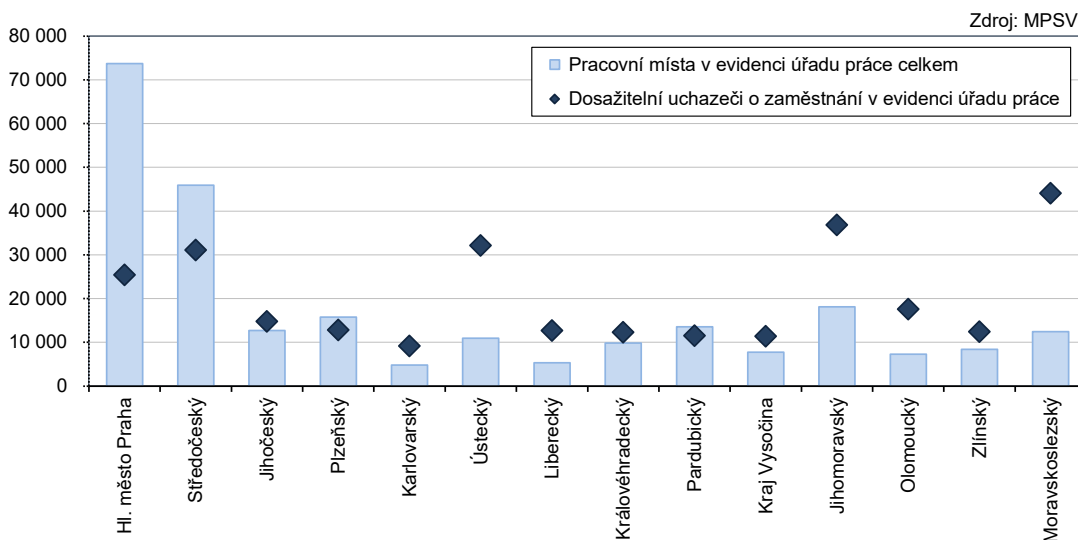
## KOMENTÁŘ

následovaly kraje Plzeňský (3,26 %) a Středočeský (3,36 %). Naopak nejvyšší podíl nezaměstnaných evidovaly kraje Ústecký (6,21 %) a Moravskoslezský (5,82 %), přičemž republiková úroveň činila 4,10 %.

V rámci Zlínského kraje již tradičně vykazoval nejvyšší podíl nezaměstnaných osob okres Vsetín (4,41 %) a nejnižší podíl okres Zlín (2,77 %). Uherské Hradiště zaznamenalo hodnotu 3,40 % a Kroměříž 3,24 %. K meziměsíčnímu nárůstu došlo ve všech okresech Zlínského kraje, nejvíce ve Vsetíně (o 0,36 p. b.), naopak nejméně v Uherském Hradišti (o 0,23 p. b.). Meziročně došlo k nárůstu také u všech okresů, přičemž nejvíce (o 0,91 p. b.) ve Vsetíně a nejméně (0,31 p. b.) v Kroměříži.

Podíl nezaměstnaných žen ve Zlínském kraji (3,45 %) byl v mezikrajském srovnání druhým nejnižším, přičemž nejnižší nezaměstnanost žen evidovala Praha (3,12 %). Naopak nejvyšší hodnotu vykazoval kraj Ústecký (7,05 %). Ve Zlínském kraji vzrostl podíl nezaměstnaných žen meziměsíčně o 0,14 procentního bodu, meziročně o 0,49 p. b. Podíl nezaměstnaných mužů vzrostl meziměsíčně o 0,41 procentního bodu (na 3,37 %), meziročně o 0,56 p. b.

**Graf 3 Počet pracovních míst a dosažitelných uchazečů o zaměstnání v evidenci úřadu práce v krajích k 31. 12. 2024**



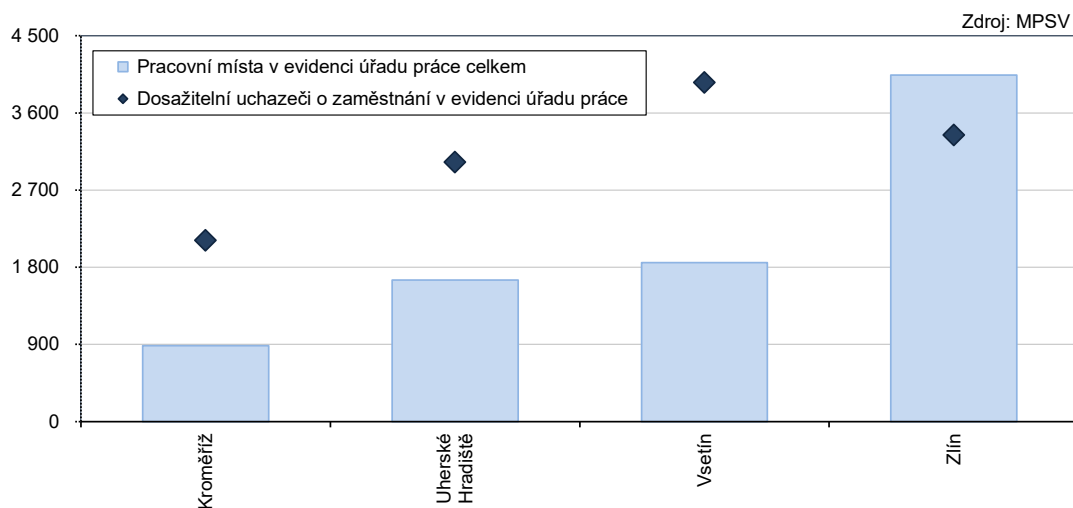
Úřady práce na území Zlínského kraje nabízely celkem 8 430 **volných pracovních míst**, z toho 847 pro osoby se zdravotním postižením a 2 332 pro absolventy/mladistvé. Celková nabídka volných pracovních míst klesla meziměsíčně o 1 a meziročně o 119 (o 1,4 %).

Na **jedno volné pracovní místo** připadlo 1,58 uchazeče, z toho nejvíce v okrese Kroměříž (2,54). Následovaly okresy Vsetín (2,29), Uherské Hradiště (1,96) a Zlín (0,88 uchazeče na 1 volné pracovní místo).

V rámci krajů České republiky evidoval nejvyšší hodnotu tohoto ukazatele kraj Moravskoslezský (3,79), naopak nejnižší hodnotu Hlavní město Praha (0,38). Na úrovni republiky se jednalo o 1,24 uchazeče na 1 volné pracovní místo.

## KOMENTÁŘ

**Graf 4 Počet pracovních míst a dosažitelných uchazečů o zaměstnání v evidenci úřadu práce v okresech Zlínského kraje k 31. 12. 2024**



**Kontakt:**

Ing. Monika Kazdová  
 Oddělení informačních služeb - KS ČSÚ ve Zlíně  
 T: 577 004 963  
 E: [monika.kazdova@csu.gov.cz](mailto:monika.kazdova@csu.gov.cz)