

Úvod

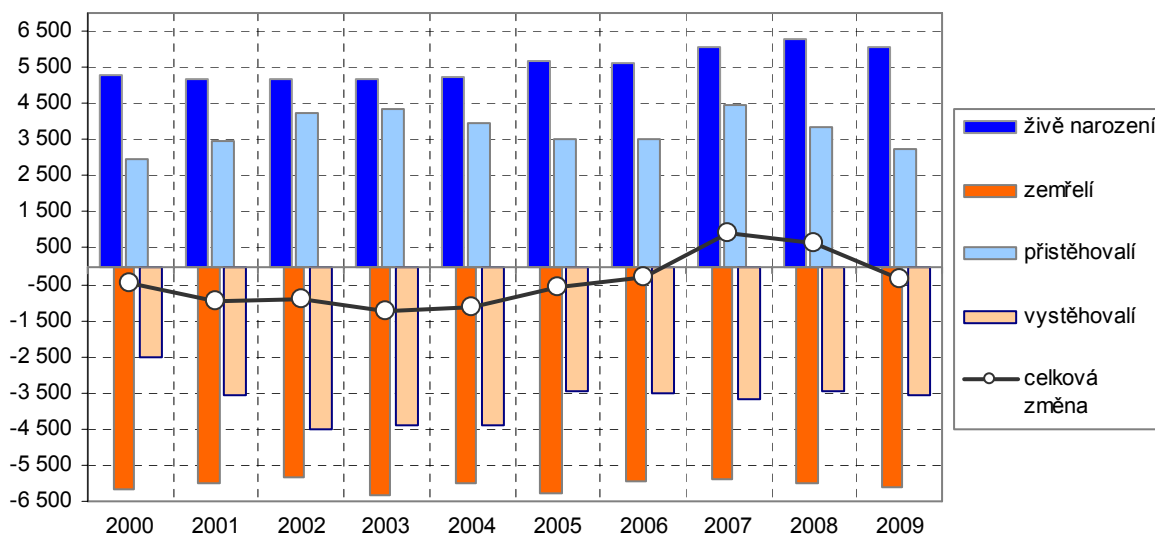
Analýza **Základní tendence demografického, sociálního a ekonomického vývoje Zlínského kraje v roce 2009** navazuje na obdobné analytické materiály vydané Oddělením regionálních analýz a informačních služeb ČSÚ Zlín v roce 2005 a 2009. Jejím cílem je stručně popsat základní vývojové tendence, ke kterým došlo zejména v uplynulém roce. Souhrnně jsou regionální údaje zpracovávány v pravidelných čtvrtletních **Statistických bulletiních Zlínského kraje**, publikované jako soubor tabulek nebo v dalších produktech, na něž tato analýza v jednotlivých kapitolách navazuje. Jelikož součástí bulletinů není textová část, která by hodnotila vývoj ve sledovaném období, zčásti ji nahrazujeme tímto předkládaným materiálem. Nejnovější údaje za vybrané ukazatele ve Zlínském kraji jsou zveřejněny také na webových stránkách ČSÚ Zlínského kraje v sekci **Nejnovější údaje**.

Většina údajů za rok 2009, které byly v této analýze využity, byly zatím publikovány pouze jako předběžné. Informace o předběžnosti či definitivnosti jednotlivých ukazatelů naleznete ve Statistickém bulletinu Zlínského kraje a dalších produktech, na něž analýza za poslední kapitolou odkazuje.

1. Demografický vývoj

Zase je nás méně... Počet obyvatel ve Zlínském kraji na konci roku 2009 dosáhl 591 042 osob. Od vzniku kraje v roce 2000 se mírně každoročně snižoval až do roku 2007, ve kterém bylo poprvé zjištěno jeho zvýšení, které pokračovalo i v následujícím roce 2008. Na konci roku 2009 však byl opět zaznamenán pokles. Po dvou letech 2007 a 2008, ve kterých se v kraji rodilo více dětí než umíralo lidí, došlo v roce 2009 opět k přirozenému úbytku obyvatel. Zaznamenán byl úbytek stěhováním, které se v předchozích letech 2005 až 2008 vyznačovalo aktivním saldem. V přepočtu celkového úbytku na tisíc obyvatel kraje došlo v roce 2009 ke snížení o 0,6 osob.

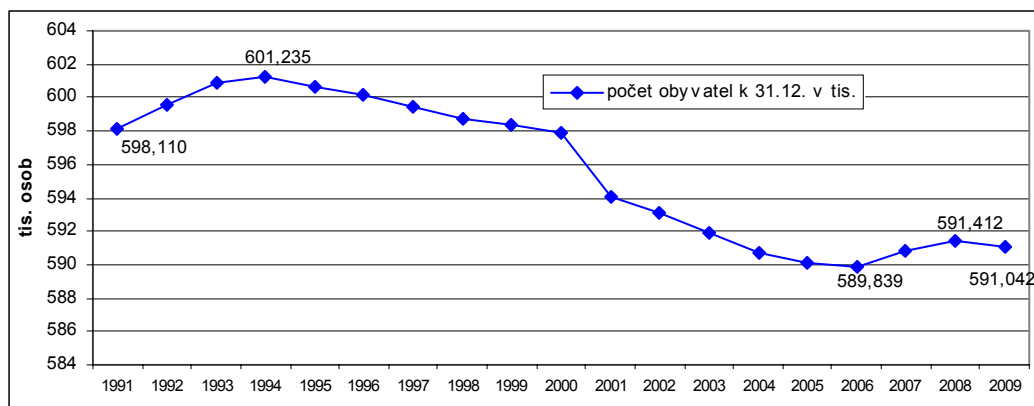
Graf 1 Pohyb obyvatel ve Zlínském kraji



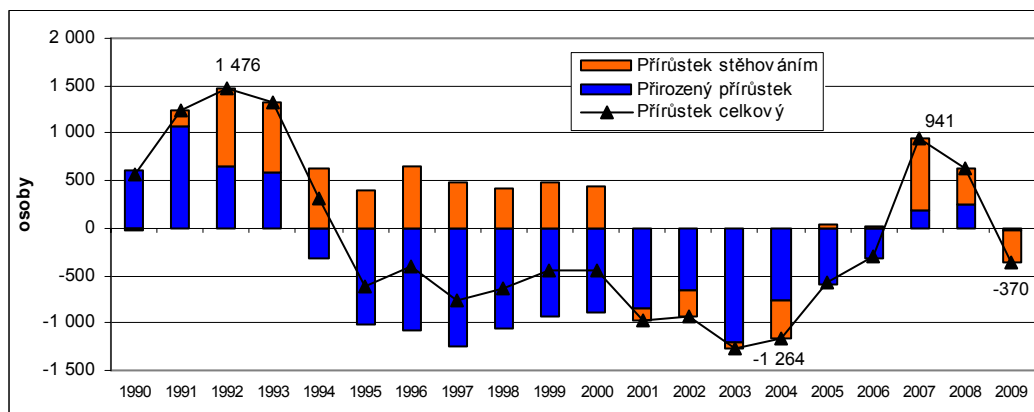
Cizinců v kraji ubýlo...

V roce 2009 bylo na území Zlínského kraje evidováno celkem 8 147 cizinců, tj. o 3,2 % méně než v roce 2008, z nichž více než polovina zde měla trvalý pobyt. I v roce 2009 měl Zlínský kraj nejnižší republikový podíl cizinců a také jejich nejmenší počet v přepočtu na tisíc obyvatel. Celkem bylo ve Zlínském kraji k 31. 12. 2009 zaměstnáno 6 863 cizinců a proti předchozímu roku se jejich počet snížil téměř o 14 procent. Jejich úbytek zaznamenaly výhradně úřady práce, zatímco v evidenci MPO ČR počet pracujících cizinců s platným živnostenským oprávněním vzrostl.

Graf 2 Počet obyvatel ve Zlínském kraji



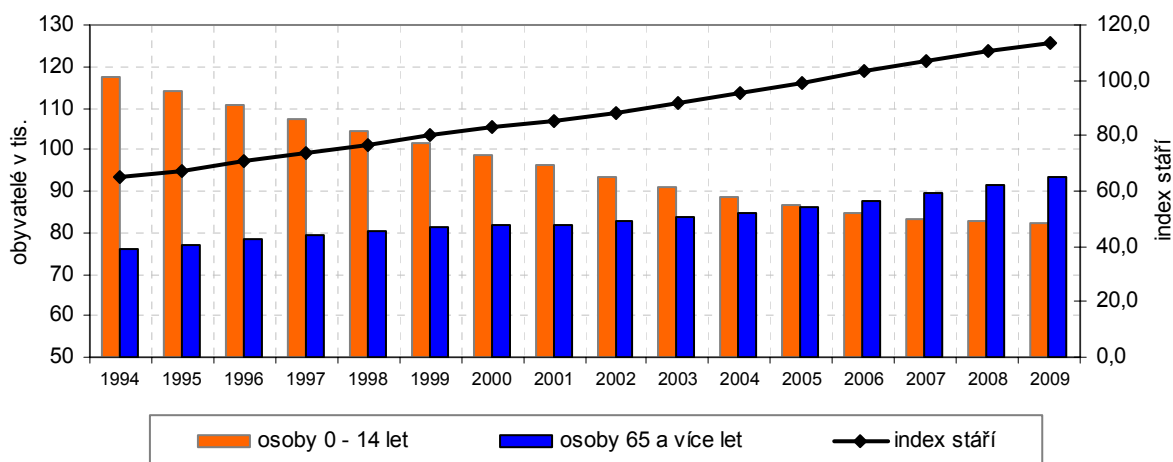
Graf 3 Přirozený, migrační a celkový přírůstek ve Zlínském kraji



Obyvatelstvo kraje stárne...

Z hlediska věkové struktury obyvatelstva došlo meziročně k výraznější změně podílu ve vyšších věkových kategoriích, zatímco zastoupení nejnižší věkové skupiny, tj. dětí do 14 let věku, zůstalo stejné. Pokles podílu obyvatel v produktivní skupině (obyvatelé ve věku od 15 do 64 let) o 0,3 p.b. byl kompenzován stejným růstem podílu poproduktivní skupiny (osoby ve věku 65 let a starší). Vzhledem k těmto změnám se také zvýšil průměrný věk obyvatel ze 40,7 let v roce 2008 na 40,9 let v roce 2009. Ukazatelem, který zřetelně ukazuje na stárnutí obyvatel, je index stárí, který vzrostl ze 110,8 % na 113,6 %. Z uvedených dat vyplývá, že nejstarší věková skupina obyvatel „posiluje“ a obyvatelstvo Zlínského kraje stárne. Jak bude stárnout v následujících letech závisí výraznou měrou i na počtu narozených dětí.

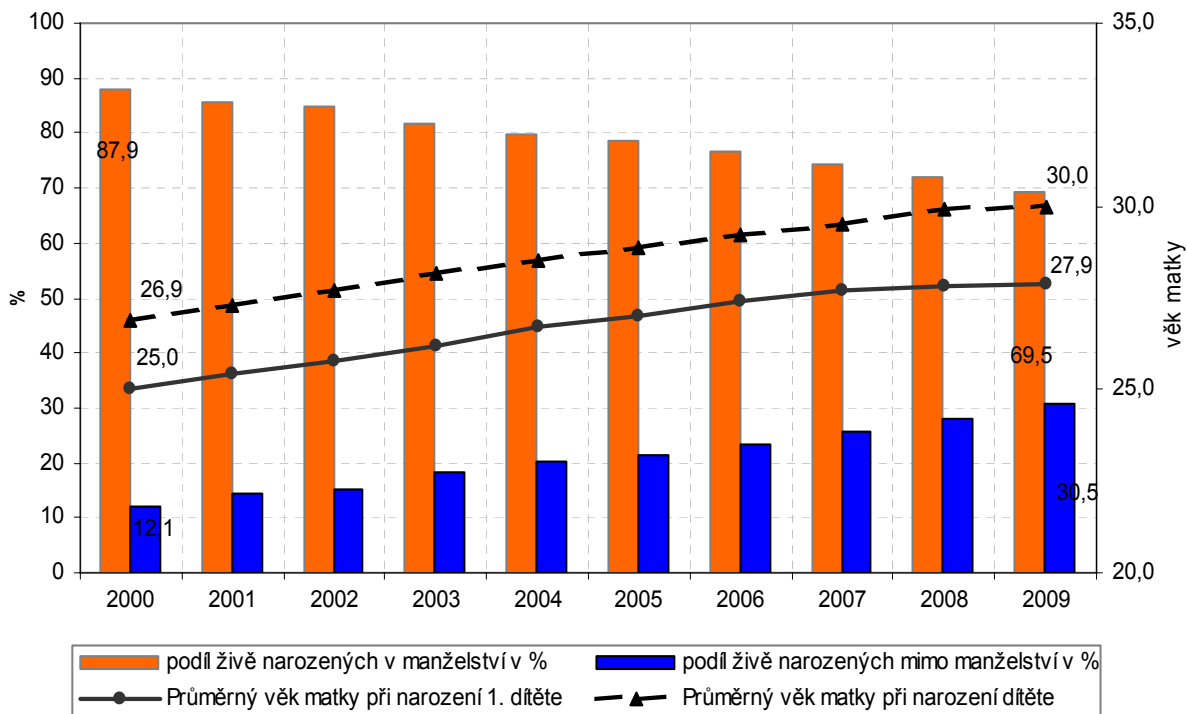
Graf 4 Věkové skupiny obyvatel Zlínského kraje a index stáří



Děti se narodilo méně...

V roce 2009 se ve Zlínském kraji živě narodilo 6 076 dětí. Po třech předchozích letech růstu se jejich počet snížil o 185. Průměrný věk matky dosáhl 30,0 let, z toho při narození 1. dítěte 27,9 let. Zvýšil se podíl narozených dětí mimo manželství o 2,6 p.b. na 30,5 %.

Graf 5 Podíly živě narozených v a mimo manželství a průměrný věk matky ve Zlínském kraji v letech 2000 - 2009



Potratů přibýlo...

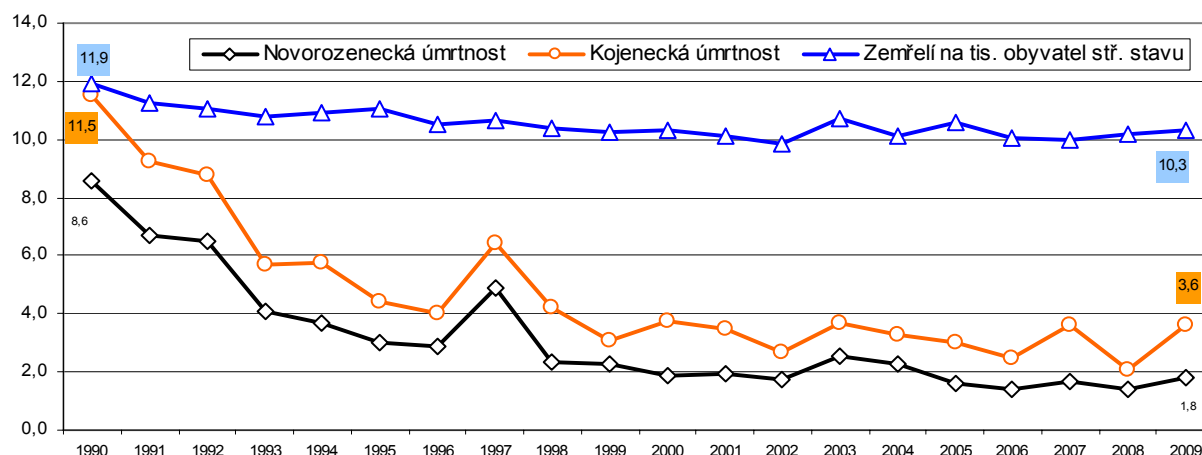
Počty potratů se od roku 1990 neustále s mírnými výkyvy snižovaly. V roce 2009 bylo takto ukončeno těhotenství v 1 927 případech, což je proti předchozímu roku

o 2,7 % více. U uměle přerušovaných těhotenství byl zaznamenán pokles do roku 2005 a v následujících letech již mírný nárůst. V roce 2009 jich bylo celkem 1067, to je proti roku 2008 více o 4,3 %. Obdobný trend jako u počtů potratů vykazoval také index potratovosti, který do roku 2004 stále klesal a od roku 2005 již vykazoval s mírnými výkyvy stálý stav. V roce 2009 byl o 2,5 bodu nižší než celorepublikový index.

Vzrostl počet zemřelých...

V posledním sledovaném roce ve Zlínském kraji zemřelo 6109 osob, to je o 1,8 % více než v roce 2008. U počtu úmrtí na tisíc obyvatel byl dosahován stálý mírný pokles do roku 2002 a v dalších letech s ojedinělými výkyvy již vykazován setrvalý stav. Kojenecká a novorozenecká úmrtnost z dlouhodobého hlediska výrazně poklesla. Novorozenecká z 8,6 % v roce 1990 na 1,8 % v roce 2009 a většinou jeho krajská hodnota byla nižší než za celou republiku. Obdobnou vývojovou tendencí se vyznačovala i kojenecká úmrtnost.

Graf 6 Úmrtnost ve Zlínském kraji



Lidé se dožívají vyššího věku...

Naděje na dožití při narození se v kraji zvyšovala u mužů z 71,8 let v roce 2004 na 73,4 let v roce 2009, u žen ze 79,5 na 80,5 let. Rozdíl průměrných dosažených věků mužů a žen se tak snížil. Změny, i když méně výrazné, byly zachyceny i u naděje na dožití ve věku 60 let. U mužů se počet dalších let života prodloužil ze 17,4 na 18,3 let, u žen z 22,0 na 22,8 let.

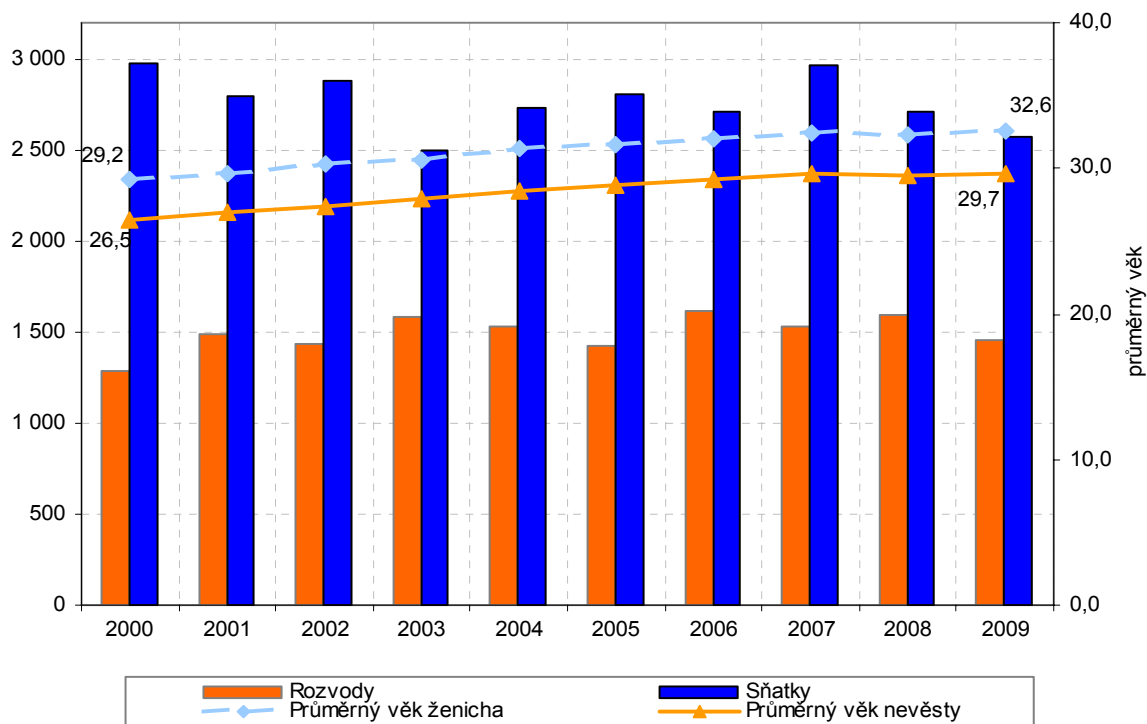
Nejvíce lidí zemřelo opět na nemoci oběhové soustavy...

K nejčastějším příčinám úmrtí patřily stejně jako v roce 2008 nemoci oběhové soustavy, jejichž podíl se snížil těsně pod 54 %. Nejvíce lidí v této skupině umíralo na ostatní formy ischemické choroby srdeční a cévní nemoci mozku. Druhou nejčastější příčinou úmrtí (24 %) byly zhoubné novotvary, z nichž nejčastější byly novotvary průdušek a plic a tlustého střeva. Mezi početnější skupinu úmrtí patří i vnější příčiny. Tyto se na celkovém počtu úmrtí v kraji podílely 6 % a patřily k nim především sebevraždy.

Sňatků uzavřeno méně...

V roce 2009 bylo v kraji celkem uzavřeno 2 568 sňatků, což je proti roku 2008 o 142 méně. Dále pokračovalo zvyšování věku snoubenců. Průměrný věk vzrostl méně u nevěsty než u ženicha. U oboustranně prvních sňatků byl průměrný věk snoubenců nižší. Počty sňatků v přepočtu na tisíc obyvatel byly od roku 2000 celkem vyrovnané mimo roku 2007.

Graf 7 Sňatky a průměrný věk snoubenců a rozvody ve Zlínském kraji



Rozvodů ubylo...

V posledním sledovaném roce bylo rozvedeno celkem 1 461 manželství, to je proti roku 2008 o 132 méně. Nejvíce manželských svazků se rozpadlo po 5 až 9 letech trvání. Zajímavý je trend rozvodů podle délky manželství v delší časové řadě. Narůstá počet rozvodů u manželství, která trvala 15 a více let. Jejich podíl se zvýšil z 34,5 % v roce 2000 na 49,4 % v roce 2008. V následujícím roce 2009 podíl těchto rozvedených párů poklesl na 47,7 %. Index rozvodovosti (počet rozvodů na 100 sňatků) vykázal i přes rozkolísané hodnoty v jednotlivých letech zvyšující se trend a to ze 43,3 % v roce 2000 na 56,9 % v roce 2009. Počet rozvodů na tisíc obyvatel v roce 2009 proti roku 2008 poklesl. Ve srovnání s ostatními kraji byla zlínská hodnota tohoto ukazatele po kraji Vysočina druhou nejnižší.

2. Sociální vývoj

Trh práce:

Významný meziroční pokles počtu zaměstnaných v NH...

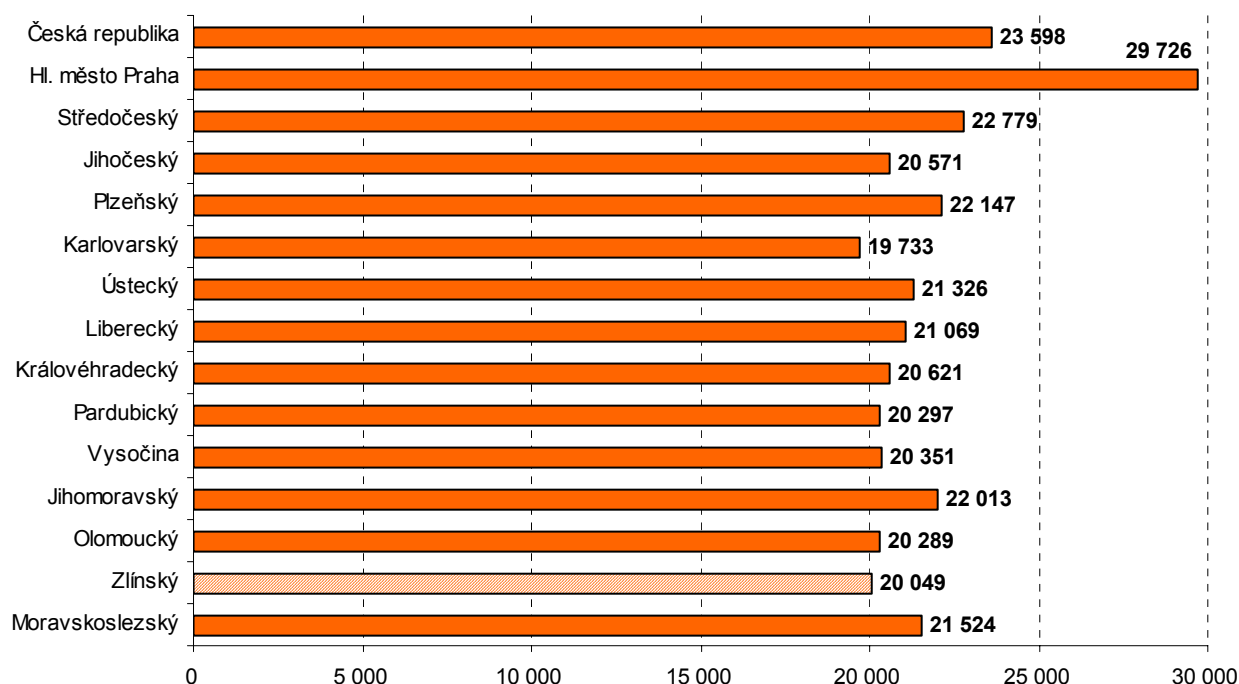
Příznivý vývoj růstu počtu zaměstnaných v NH ve Zlínském kraji byl vystřídán výrazným poklesem. Na základě výsledků výběrového šetření pracovních sil vzrostl v období let 2005 až 2008 počet osob zaměstnaných v NH o 16,1 tis., v roce 2009 došlo k poklesu o 13,7 tis. osob. Meziročně poklesl podíl zaměstnaných v primární a sekundární sféře, naopak vzrostl podíl zaměstnaných v terciární sféře.

Největší zastoupení na celkovém počtu zaměstnaných osob mají osoby ve věku 30 až 40 let, které tvoří 41,3 % z celkového počtu. Jejich počet absolutně meziročně poklesl o 4,7 tis. osob. Ještě vyšší pokles - 6,6 tis. osob byl zaznamenán ve věkové skupině 15 až 29 let, která v roce 2009 představovala 17,5 % z celkového počtu zaměstnaných osob. Proti předchozímu roku vzrostl počet osob s druhým (dalším) zaměstnáním. Nárůst se projevil jak u mužů, tak u žen.

Mzdový vývoj:
Průměrné mzdy
vzrostly...

Meziroční nárůst průměrné měsíční mzdy (2009/2008) byl ve Zlínském regionu nejnižší mezi kraji a proti celorepublikovému průměru zaostával o 2,8 procentního bodu. Zatímco na úrovni republiky vzrostla průměrná mzda o 908 Kč, ve Zlínském kraji jen o 238 Kč. Průměrná hrubá měsíční mzda na přepočteného zaměstnance představovala v roce 2009 v celém hospodářství Zlínského kraje 20 049 Kč. Podle výše mzdy připadá kraji druhá nejnížší příčka v mezikrajském srovnání. Průměrná mzda tak byla pouze o 316 Kč vyšší než minimum mezi kraji (v Karlovarském kraji). Pod republikovým průměrem zůstala o 3 549 Kč a pod maximem (Hlavní město Praha) o 9 677 Kč.

Graf 8 Průměrná měsíční hrubá mzda zaměstnance ve Zlínském kraji v roce 2009 v Kč (přepočtené osoby)

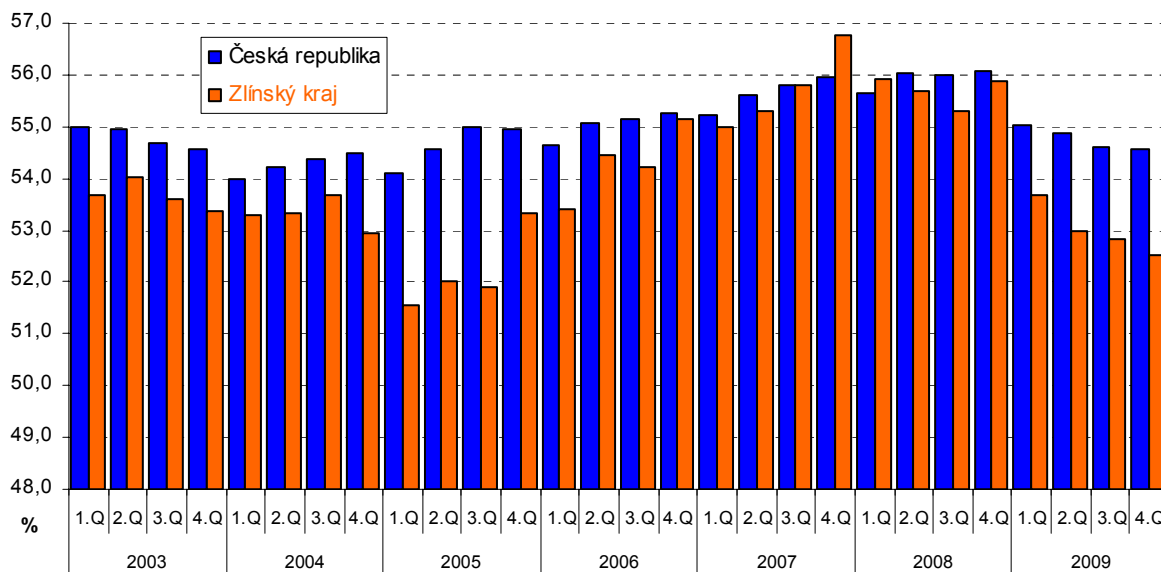


Nárůst počtu
nezaměstnaných...

Podle výsledků výběrového šetření pracovních sil vzrostl v kraji průměrný počet nezaměstnaných v roce 2009 proti roku 2008 o 9,9 tis. na 21,2 tis. osob. Téměř čtvrtina osob byla nezaměstnána dlouhodobě (12 a více měsíců). Nárůst počtu nezaměstnaných ve všech věkových slupinách vedl ke změnám ve struktuře. Nejpočetnější skupina osob ve věku 45 a 54 let byla v roce 2009 až na třetím místě. Naopak v roce 2008 nejvíce zastoupená skupina osob ve věku 35 až 44 let se v roce 2009 řadila na druhé místo.

Obecná míra nezaměstnanosti se téměř zdvojnásobila a dosáhla hodnoty 7,3 %, která mírně převyšuje celostátní průměr. Míra zaměstnanosti (podíl pracujících na počtu obyvatelstva v příslušném věku) dosáhla ve Zlínském kraji 53,0 % a byla ve srovnání s průměrem ČR o 1,8 procentního bodu nižší. Proti roku 2008 poklesla o 2,7 procentního bodu.

Graf 9 Míra zaměstnanosti v letech 2003 až 2009 ve Zlínském kraji podle čtvrtletí



Nezaměstnanost:

Uchazečů o práci stále přibývá...

Na úřadech práce Zlínského kraje bylo k 31.12.2009 evidováno celkem 33 836 uchazečů o zaměstnání a míra nezaměstnanosti dosáhla hodnoty 10,83 % (míra nezaměstnanosti v ČR 9,24 %). Podíl kraje na celkovém počtu uchazečů o zaměstnání v ČR se zvýšil.

Podíl nezaměstnaných s podporou klesá...

Podíl nezaměstnaných s podporou v nezaměstnanosti z celkového počtu uchazečů byl ve Zlínském kraji vyšší o 0,8 p.b. než činil republikový průměr a na konci roku 2009 dosáhl 35,9 %. Proti předchozímu roku však tento podíl klesl jak ve Zlínském kraji tak v republice.

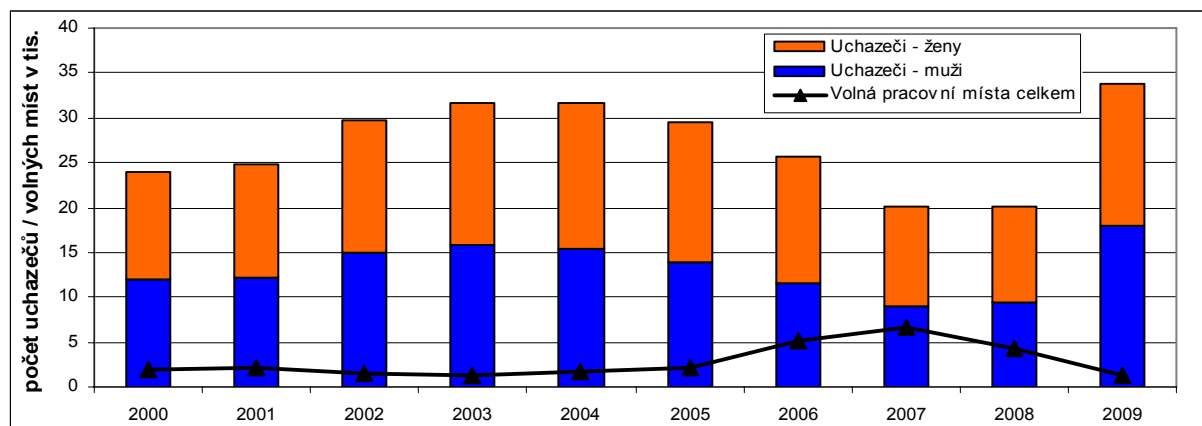
Podíl uchazeček se zmenšil...

Také podíl nezaměstnaných žen z celkového počtu registrovaných žadatelů o práci se meziročně snížil z 52,6 % na 46,7 %. Byl tak v uplynulém roce o 1,2 p.b. nižší než republikový průměr.

Délka evidence se prodloužila...

Z pohledu délky evidence na úřadu práce vzrostl počet žadatelů o práci ve všech těchto skupinách kromě těch, kteří byli v evidenci úřadu práce déle než 24 měsíců. Nejméně přibýlo žadatelů ve skupině evidence do 3 měsíců, a to zhruba o jednu třetinu. V ostatních skupinách byl nárůst daleko výraznější. Přibližně na dvojnásobek vzrostl počet uchazečů ve skupinách evidence od 3 do 6 a od 12 do 24 měsíců. Počet nezaměstnaných od 6 až 9 měsíců vzrostl meziročně takřka o 184 % a ve skupině od 9 do 12 měsíců o 225 %.

Graf 10 Žadatelé o práci a volná pracovní místa ve Zlínském kraji k 31. 12.



Volných pracovních míst ubývá...

Počet volných pracovních míst klesl proti předchozímu roku o 71 %. K 31. 12. 2009 bylo v kraji 1 252 volných pracovních míst (4 %-ní podíl na republikovém úhrnu). Toto snížení se projevilo ve zvýšení počtu uchazečů na jedno pracovní místo ze 4,7 na 27,0. Pro občany se zdravotním postižením meziročně klesl počet volných pracovních míst z 302 na 133 v závěru roku 2009.

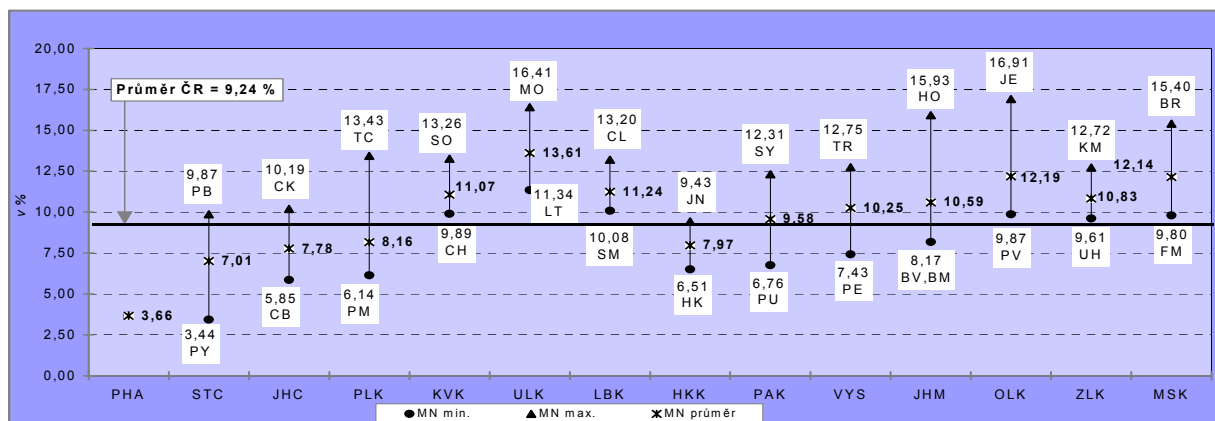
Vzrostl podíl žadatelů vyučených a s ÚSV ...

Z hlediska vzdělání představují v kraji největší podíl v celkovém počtu uchazečů o zaměstnání vyučení. Následují osoby se základním vzděláním, s úplným středním vzděláním, vyučení s maturitou, s vysokoškolským vzděláním a s bakalářským vzděláním. Ve srovnání s předchozím rokem vzrostl podíl skupiny vyučených žadatelů a uchazečů s úplným středním vzděláním. Naopak se snížil podíl osob se základním vzděláním. Ve srovnání s úrovní republiky jsou v kraji podprůměrné pouze podíly uchazečů bez vzdělání a se základním vzděláním.

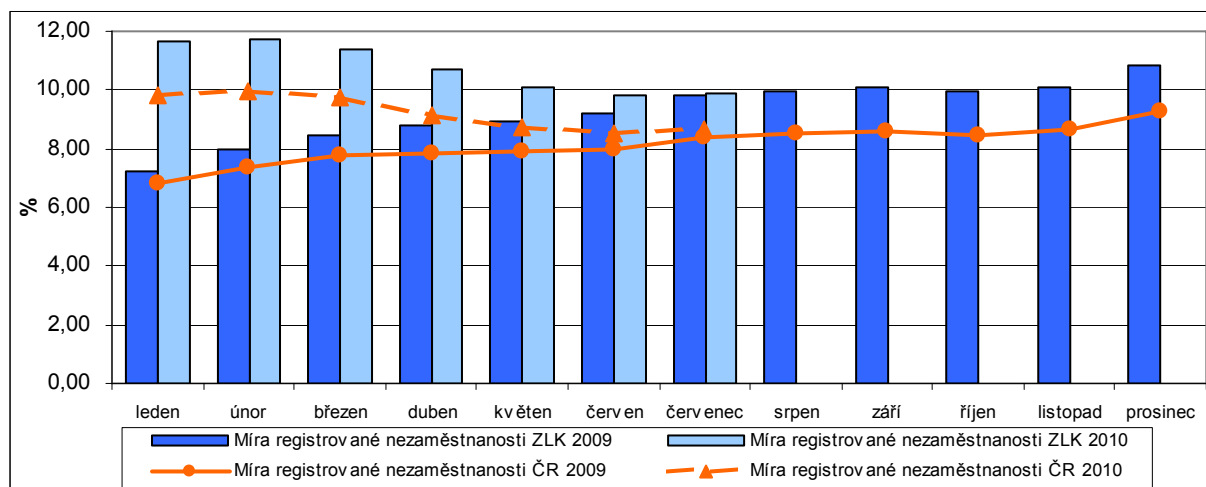
Míra nezaměstnanosti se zvyšuje...

Míra nezaměstnanosti v kraji koncem roku 2009 činila 10,83 % a byla vyšší než celorepubliková, která ke stejnému datu dosáhla hodnoty 9,24 %. Krajská míra nezaměstnanosti žen (11,49 %) je vyšší než mužů (10,33 %). Průměrný věk uchazečů o zaměstnání v kraji byl 38,9 let (v roce 2008 40,0 let).

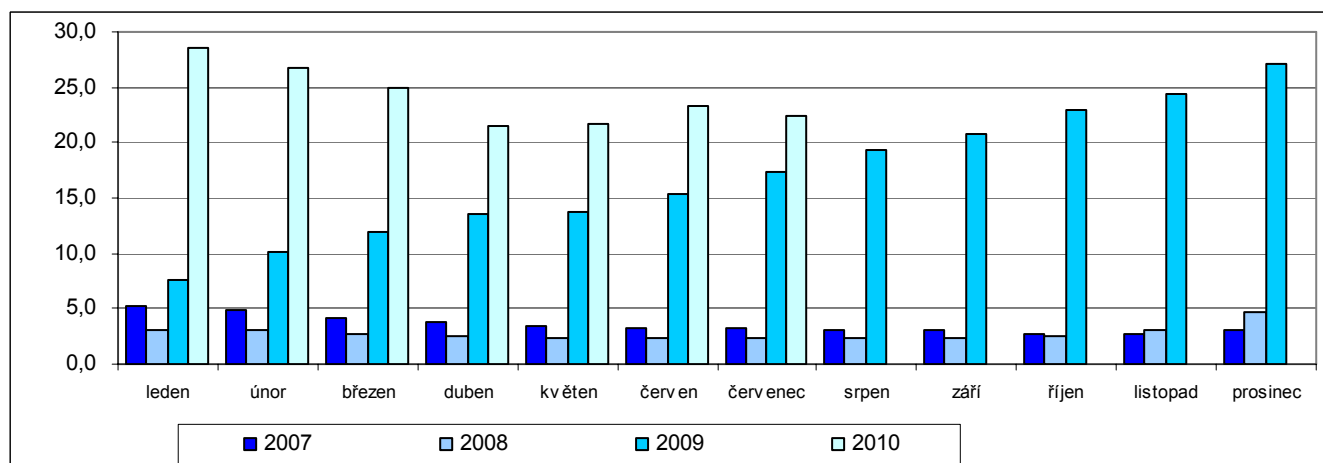
Graf 11 Míra nezaměstnanosti v okresech a krajích k 31. 12. 2009



Graf 12 Míra registrované nezaměstnanosti ve Zlínském kraji v jednotlivých měsících



Graf 13 Počet uchazečů na jedno volné pracovní místo ve Zlínském kraji

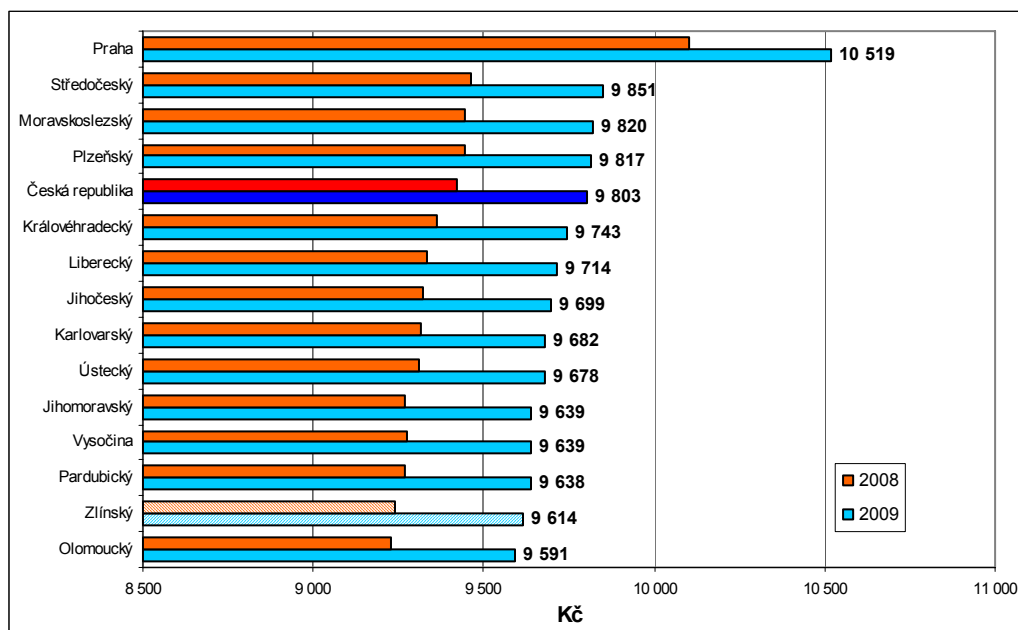


Sociální zabezpečení:

Počet důchodců roste...

Obyvatel důchodového věku od poloviny 90. let minulého století v kraji přibývá. Narůstá tedy každým rokem i počet lidí pobírající důchody. V roce 2009 bylo v kraji celkem 164 889 příjemců důchodu a proti předchozímu roku se jejich počet zvýšil o 1,4 %. Průměrná výše celkového důchodu v kraji činila 9 614 Kč a vzrostla o 376 Kč. Po důchodu v Olomouckém kraji byla druhá nejnižší a pod republikovým průměrem zaostávala o 905 Kč.

Graf 14 Průměrné výše celkový důchodů v krajích ČR



Míst v domovech pro seniory ubývá...

Pro starší obyvatele bylo ve Zlínském kraji ke konci roku 2009 k dispozici 2 782 míst v domovech pro seniory, to je proti stejnému období předchozího roku o 190 míst méně.

Pracovní neschopnost:

Nejvyšší procento i délka trvání 1 případu pracovní neschopnosti v republice ...

Legislativní úpravy v nemocenském pojištění ve svém důsledku výrazně ovlivnily vývoj ve všech ukazatelích pracovní neschopnosti. Tyto změny se nejmarkantněji projeví v ukazatelích počet případů PN absolutně a na 100 pojištěnců, v průměrné době trvání 1 případu PN, v průměrném denním stavu práce neschopných a v průměrném procentu PN.

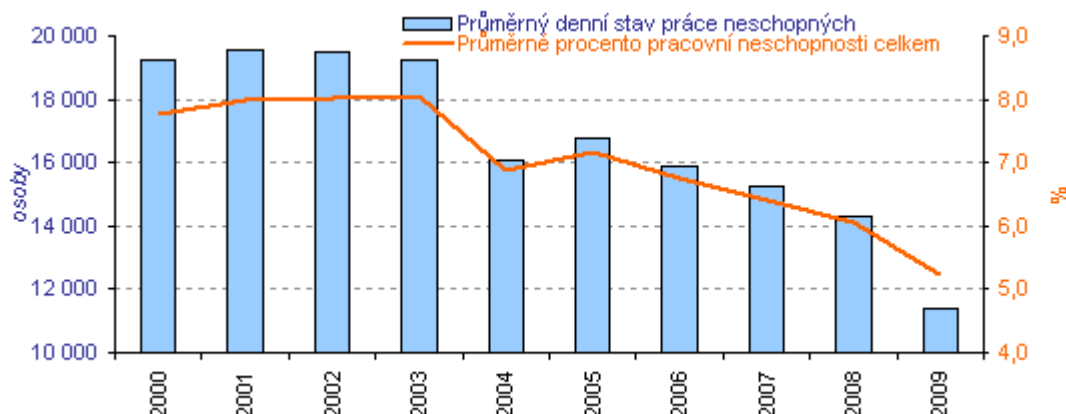
V roce 2009 byl ve Zlínském kraji průměrný počet nemocenských pojištěných 217 752 osob. Nově bylo nahlášeno 72 823 případů pracovní neschopnosti, z nichž 88,6 % tvořila pracovní neschopnost z důvodu nemoci.

Pokračovalo snížené pracovní neschopnosti...

Průměrné procento pracovní neschopnosti ve Zlínském kraji se začalo snižovat v roce 2005, v roce 2009 dosáhlo zatím nejnižší hodnoty 5,222. Znamenalo to, že jestliže ještě v roce 2005 bylo v průměru každý den více než 7 osob ze 100 pojištěnců práce neschopných, v roce 2009 to bylo mírně nad 5 osob. I když došlo oproti roku 2008 ke snížení o 0,8 procentního bodu, byl Zlínský kraj v roce 2009 krajem s nejvyšším průměrným procentem pracovní neschopnosti v rámci republiky. Rovněž průměrné procento pracovní neschopnosti pro nemoc bylo hodnotou 4,564 nejvyšší v republice.

V roce 2009 se zvýšila i průměrná doba trvání 1 případu pracovní neschopnosti. Ke zvýšení průměrné doby došlo jak v kraji, tak v celé republice. Zlínský kraj byl v roce 2009 s průměrnou délkou trvání 1 případu pracovní neschopnosti 57 dnů krajem s nejvyšší hodnotou tohoto ukazatele v rámci republiky.

Graf 15 Vývoj pracovní neschopnosti ve Zlínském kraji

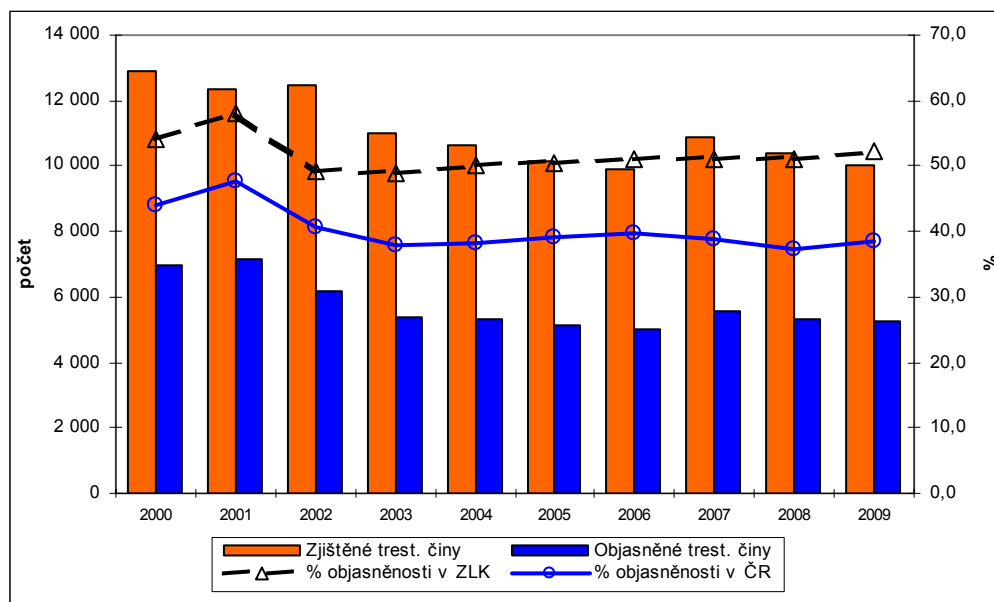


Kriminalita:

Ve Zlínském kraji bylo nejméně trestných činů...

Ve Zlínském kraji i nadále pokračuje klesající trend v počtu zjištěných trestných činů, který s výkyvy v letech 1998, 2002 a 2007 trvá již od poloviny 90. let. V roce 2009 bylo v kraji spácháno celkem 10 044 trestných činů a proti předchozímu roku došlo k poklesu o 3,4 %. V přepočtu na tisíc obyvatel byl Zlínský kraj již od 90. let minulého století druhým krajem s nejnižší celkovou kriminalitou po Vysočině. V roce 2009 s počtem 17,0 zjištěných trestných činů na tisíc obyvatel předstihl kraj Vysočinu a stal se tak krajem s nejnižší kriminalitou v republice.

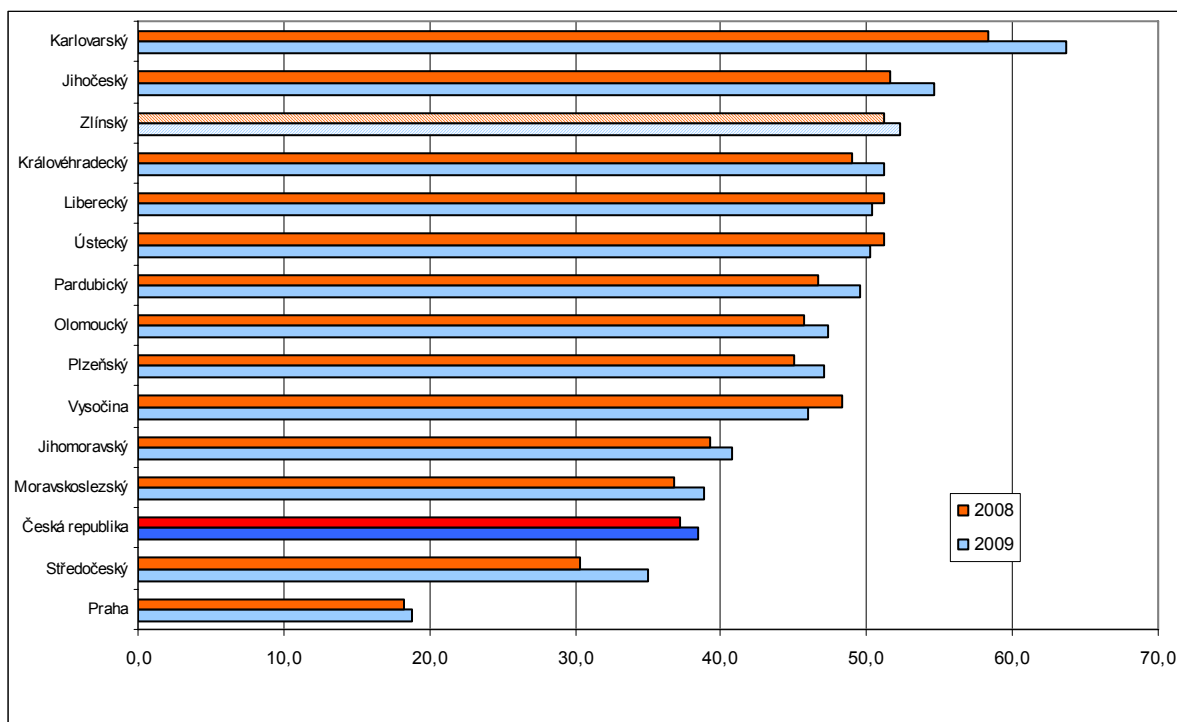
Graf 16 Celková kriminalita ve Zlínském kraji



Třetí nejvyšší objasněnost...

Procento objasněných trestných činů bylo ve Zlínském kraji ve srovnání s republikovým průměrem dlouhodobě vyšší. V roce 2009 dosáhlo 52,3 a bylo tak o 14,0 procentních bodů vyšší než činil celorepublikový průměr. Ve srovnání s ostatními kraji se Zlínský kraj v roce 2009 umístil na třetí pozici.

Graf 17 Procento objasněných případů v krajích a České republice



3. Ekonomický vývoj

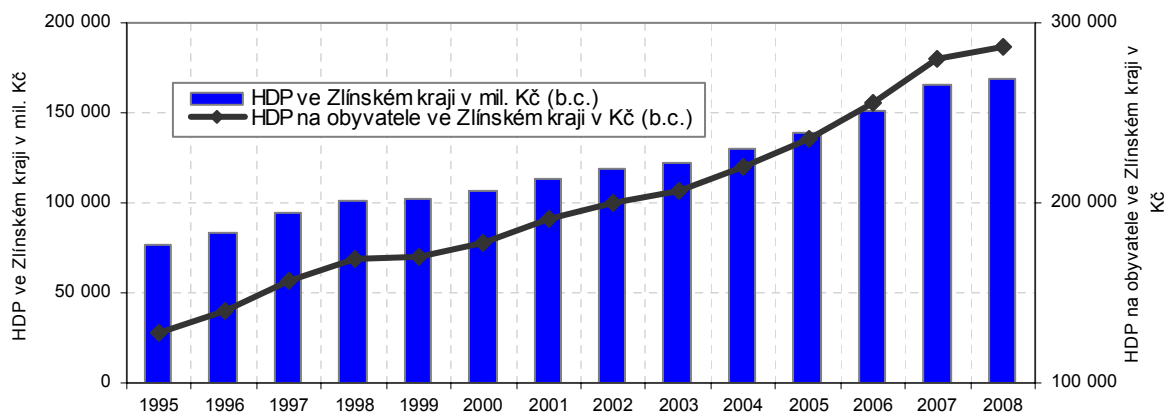
Makroekonomika

(2008):

**Hrubý domácí produkt
trvale roste ...**

Při hodnocení makroekonomiky Zlínského kraje byla zvolena delší časová řada, která začíná rokem 1995 a končí rokem 2008, jelikož **údaje za rok 2009 nejsou zatím známy**. Vývoj hrubého domácího produktu (HDP) celkem i v přepočtu na 1 obyvatele v běžných cenách lze hodnotit vcelku příznivě, neboť ve všech sledovaných letech rostl. Jeho růst se ale v posledním sledovaném roce zpomalil.

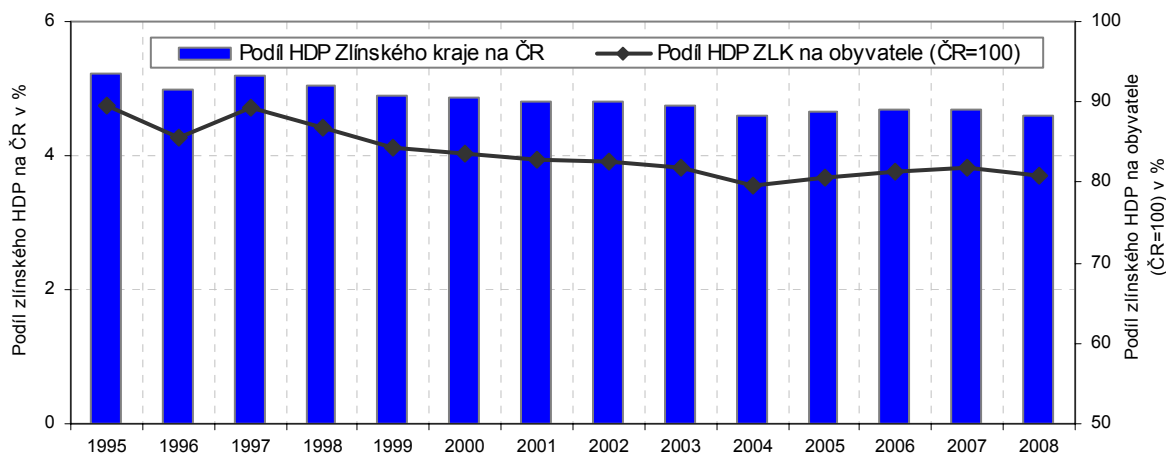
Graf 18 Hrubý domácí produkt a HDP na obyvatele ve Zlínském kraji



Podíl kraje na HDP ČR poklesl...

Podíl HDP kraje na celkovém objemu vytvořeném v České republice se od roku 1995 snížil z 5,2 % na 4,6 % a byl tak šestý nejnižší. V posledních pěti sledovaných letech se pohybovalo zastoupení kraje na republikovém HDP v rozmezí mezi 4,6 % - 4,7 %. Výrazně vyšší dynamika růstu HDP v Hl. městě Praze a Středočeském kraji ve sledovaném období znamenala, že podíl HDP těchto dvou krajů rostl na úkor ostatních krajů. Zlínský kraj patřil k sedmi krajům, které zaznamenaly pokles svého podílu.

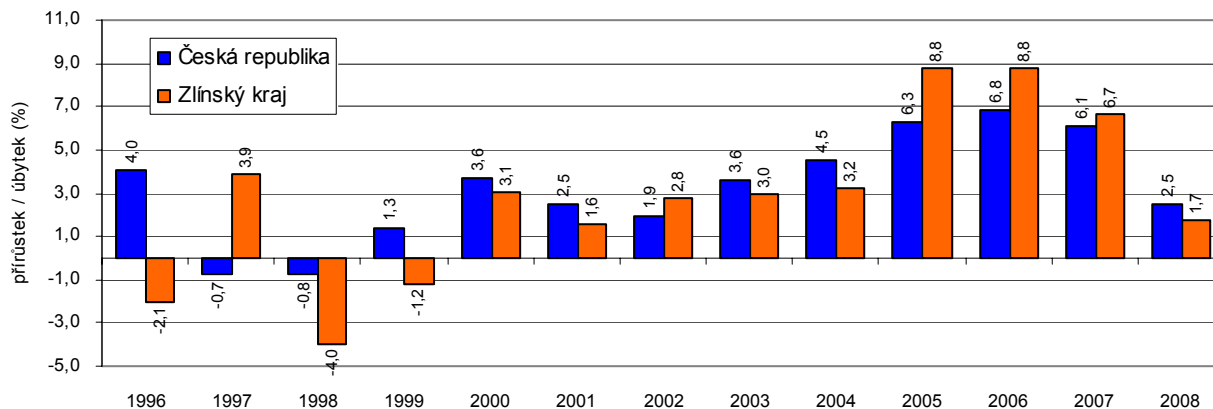
Graf 19 Podíl zlínského HDP a HDP na obyvatele na republice v % (ČR=100)



Příznivý vývoj HDP na 1 obyvatele

Ve srovnatelných cenách, to je po vyloučení cenových vlivů, měl vývoj celkového HDP i v přepočtu na 1 obyvatele ve Zlínském kraji trvalý růstový trend až od roku 2000, zatímco v předchozích čtyřech letech se vyznačoval kolísavou tendencí s převahou meziročních poklesů. Je třeba zdůraznit, že růst HDP na 1 obyvatele v kraji byl v letech 2005 - 2007 druhý nejvyšší v republice. V posledním sledovaném roce dynamika růstu poklesla ve všech krajích, přesto ve Zlínském kraji byla ještě 0,1 bodu nad celorepublikovým průměrem a sedmá nejvyšší v ČR.

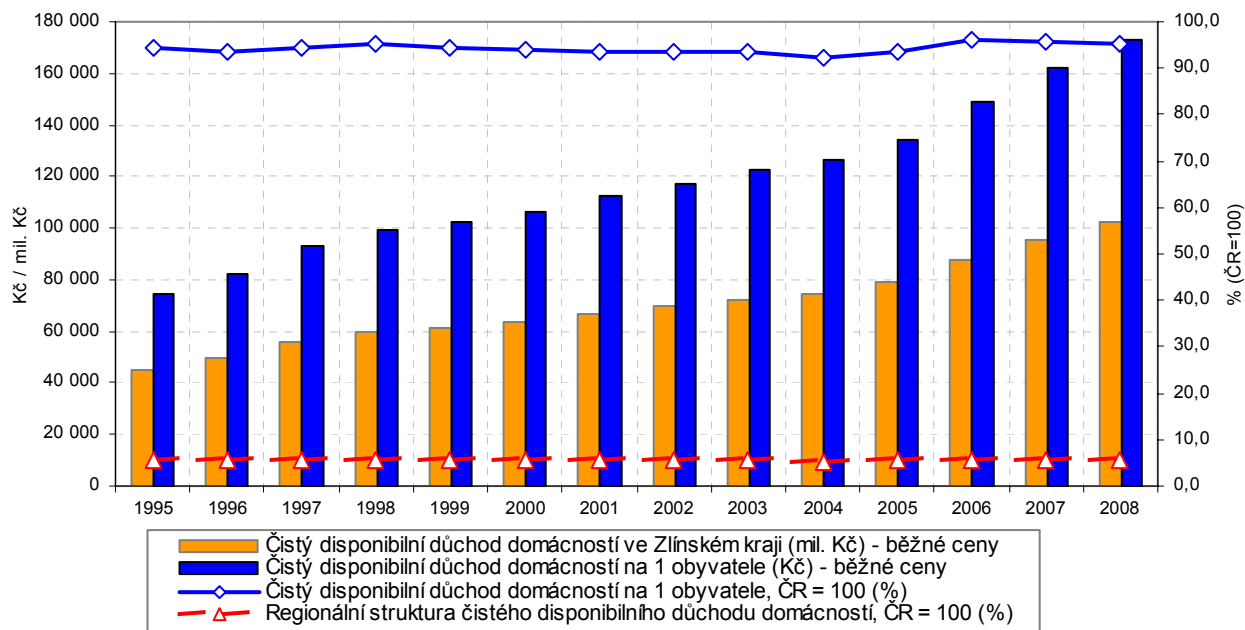
Graf 20 Vývoj HDP Zlínského kraje ve stálých cenách (předchozí rok=100 %)



Disponibilní důchod domácností na obyvatele zaostává za průměrem ČR...

Čistý disponibilní důchod domácností (ČDDD), který ukazuje na úroveň materiálního bohatství domácností, se v kraji trvale zvyšuje. Od roku 1996 vzrostl 2,3 krát a v posledních čtyřech letech o více než jednu třetinu. Přes příznivou dynamiku růstu ale stále zaostává za průměrem republiky v přepočtu na 1 obyvatele. V roce 2008 zůstal pod republikovým průměrem o 4,7 bodu, zatímco v předchozím roce o 4,2 bodu a v roce 2004 o 7,7 bodu.

Graf 21 Čistý disponibilní důchod domácností ve Zlínském kraji



Vývoz:

Výrazný propad exportu...

Objem vývozu zboží ze Zlínského kraje byl proti roku 2008 nižší o 15,6 %. V absolutním vyjádření to znamenalo pokles ze 118,4 mld. Kč na 99,9 mld. Kč. Na celkovém vývozu ČR se Zlínský kraj podílel 4,7 % (v roce 2008 to bylo 4,8 %) a na propadu za celou ČR necelými 5 %. Je však třeba upozornit, že více než desetinu republikového objemu nelze krajevě přiřadit (podíl nespécifikovaného vývozu se od roku 2004 zvýšil šestnáctinásobně). S přepočtem exportu 166 tis. Kč na 1 obyvatele se Zlínský kraj zařadil na 6. místo.

Nejvíce zboží směřovalo do Německa a na Slovensko...

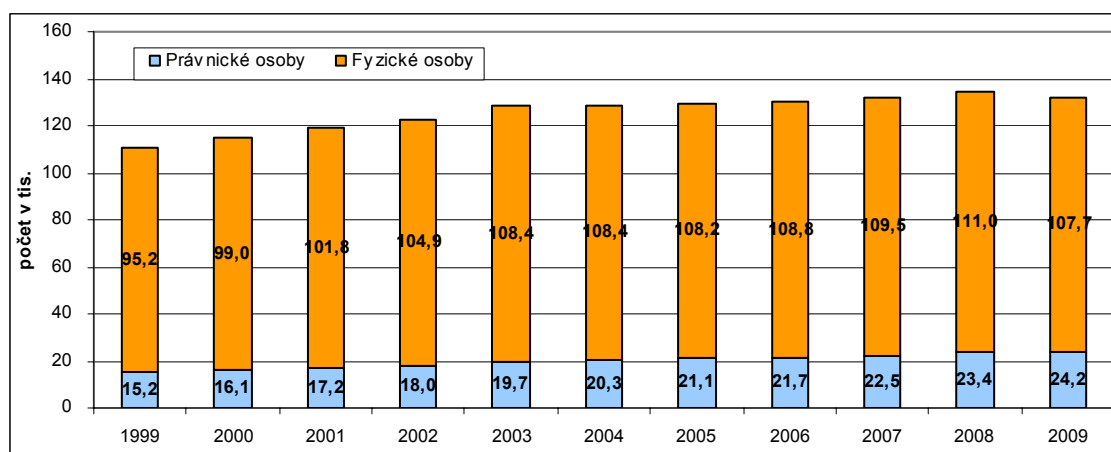
Ve vývozu z kraje dominovaly stroje a zařízení (34,5 %), polotovary a materiály (33,6 %), za nimi pak v pořadí následovaly průmyslové spotřební zboží (11,2 %), chemikálie a příbuzné výrobky (8,6 %), potraviny a živá zvířata (7,5 %). Nejvýznamnějšími vývozními položkami byly v roce 2009 pneumatiky, pryžové výrobky a duše (22,6 %), výrobky z elektroniky (9,7 %) a náhradní díly a příslušenství do motorových vozidel (5,4 %). Zlínský kraj byl v rámci ČR především největším vývozcem kávy a kávových náhražek, pneumatik a duší, výbušnin a pyrotechnických výrobků, ale také např. prefabrikovaných budov, zbraní a munice, obuvi, elektronek, rentgenek, diod, tranzistorů apod. Téměř 90 % vývozu směřovalo do zemí s vyspělou tržní ekonomikou, z toho téměř polovina připadala na Německo (35,9 %) a Slovensko (11,5 %).

Organizační statistika:

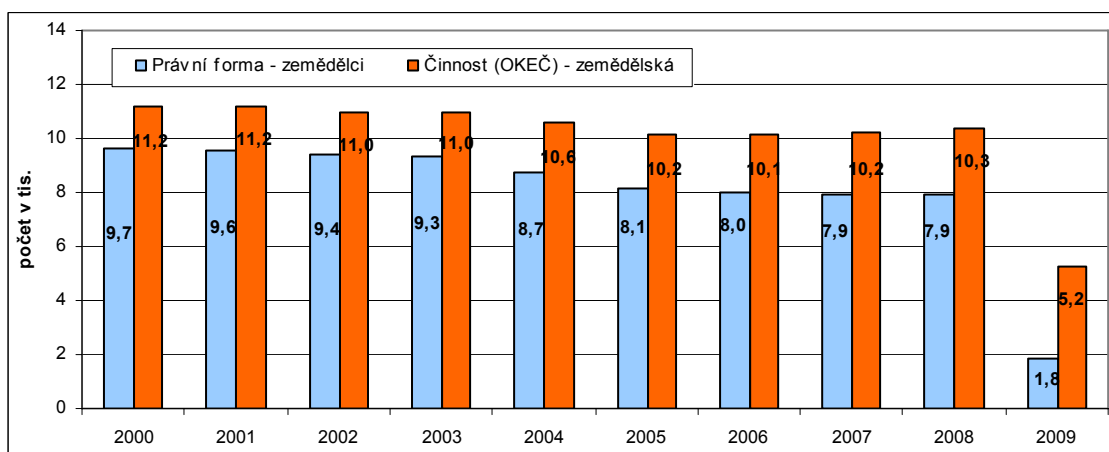
Podnikatelských subjektů v registru ubylo ...

K 31.12.2009 bylo evidováno ve statistickém Registru ekonomických subjektů (RES) celkem 131 870 subjektů se sídlem ve Zlínském kraji, to je o 2 % méně než ke stejnému období předchozího roku. Na tomto poklesu se bezesporu podílí i skutečnost, že koncem roku 2009 byly z registru vyřazeny všechny subjekty s právní formou 103 a 104 (Samostatně hospodařící rolník zapsaný nebo nezapsaný v obchodním rejstříku). Fyzické subjekty se zemědělskou činností, které s touto činností chtěly i nadále podnikat, se musely přetřansformovat do právní formy 107 a 108 (Zemědělský podnikatel fyzická osoba zapsaná a nezapsaná v obchodním rejstříku). Podíváme-li se na tyto vybrané 4 právní formy v celku jejich počet meziročně klesl na čtvrtinu (na 1 849).

Graf 22 Fyzické a právnické osoby se sídlem ve Zlínském kraji



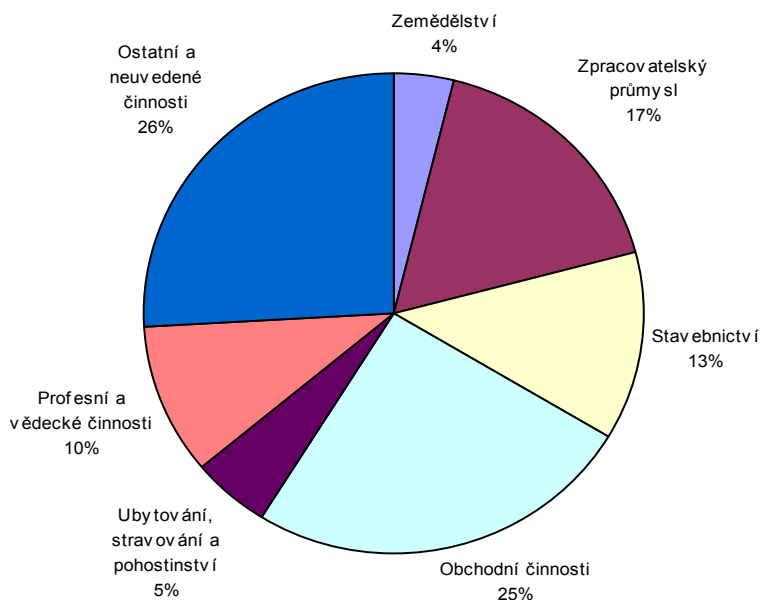
Graf 23 Počet subjektů ve Zlínském kraji s právní formou 103, 104, 107 a 108 (samostatní rolníci, zemědělské podniky fyzických osob) a se zemědělskou činností dle OKEČ



**Nejpočetnější činnosti
zůstala obchodní...**

Po celý rok se nejvíce podnikatelských subjektů, stejně jako v předchozím roce, zabývalo činnostmi z okruhu obchodu, oprav a údržby motorových vozidel a tvořily čtvrtinu ze všech registrovaných subjektů se sídlem ve Zlínském kraji. K dalším nejčastějším aktivitám patřily činnosti z průmyslových oborů a ze stavebnictví.

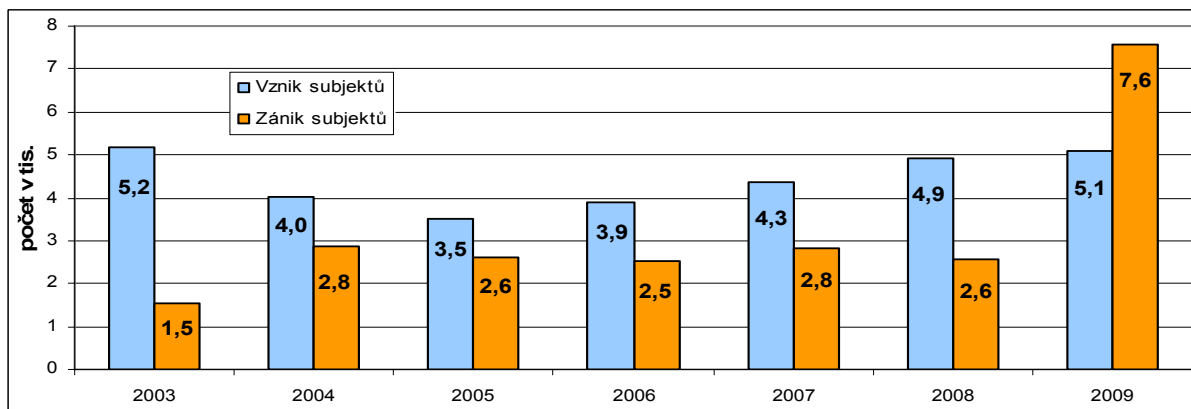
Graf 24 Podíly skupin činností dle CZ-NACE na zlínském celku v roce 2009



**Více bylo firem s 1 až 5
zaměstnanci...**

Z hlediska kategorie počtu zaměstnanců bylo v registru ekonomických subjektů na konci roku 2009 evidováno nejvíce těch, které počet zaměstnanců neuváděly (54,7 %, tj. meziroční pokles podílu o 1,3 procentního bodu) a které byly bez zaměstnanců (33,7 %, tj. nárůst o 1,3 p.b.). Přesuny firem do jiných skupin podle počtu zaměstnanců se projevily i v ostatních velikostních kategoriích. U většiny subjektů podle skupin zaměstnanců se meziročně jejich podíly z celku zmenšily. Nárůst byl zaznamenán u skupin s tisícem až 1 499 zaměstnanci, s 250 až 499 pracovníky, 10 až 19 zaměstnanci a ve skupině bez zaměstnanců.

Graf 25 Vznik a zánik subjektů se sídlem ve Zlínském kraji k 31. 12.



Průmysl:

Pokles zaměstnanosti...

Vývoj základních ukazatelů v průmyslu v roce 2009 byl nepříznivý. V kraji sídlilo 195 průmyslových podniků se 100 a více zaměstnanci, což je o 5 podniků méně než v předešlém roce. Tímto počtem se Zlínský kraj řadí na 5. místo mezi kraji v České republice. Průmyslová odvětví zaměstnávala 46 568 zaměstnanců (průměrný evidenční přepočtený počet), to je proti roku 2008 o 15,6 % méně (v ČR o 11,7 %).

Výrazný propad tržeb...

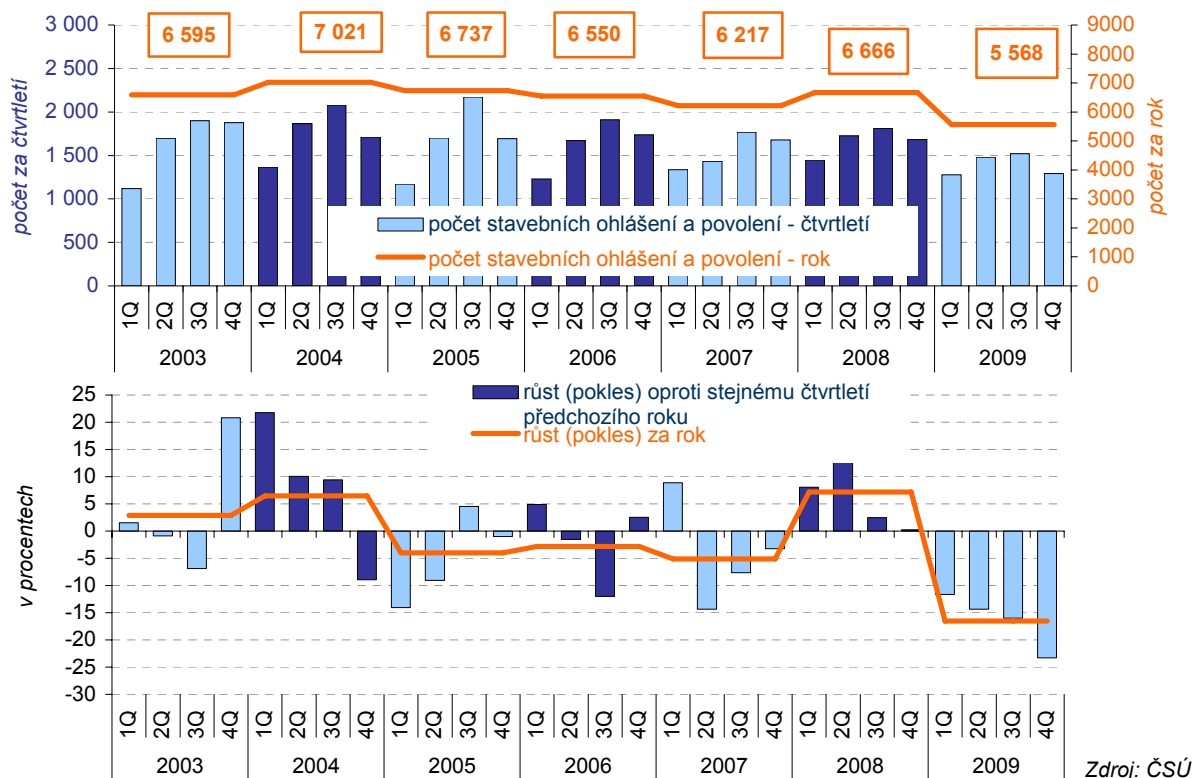
Měsíční nominální mzda v těchto podnicích se zvýšila o 0,7 % a činila 21 510 Kč. V porovnání s republikovým průměrem mezd byla nižší o 2 818 Kč a mezi kraji obsadil Zlínský kraj až dvanáctou příčku. Hůře placeni byli již jen zaměstnanci v Olomouckém a Královéhradeckém kraji. Tržby za prodej vlastních výrobků a služeb průmyslové povahy (v běžných cenách) ve velkých podnicích přesáhly částku 127 miliard, ale oproti roku 2008 klesly o 9,7 %. Pokles byl zjištěn ve všech krajích ČR s výjimkou průmyslových podniků v Hl. m. Prahy.

Stavební ohlášení a povolení:

Velký úbytek stavebních ohlášení a povolení ...

Loni bylo stavebními úřady na území Zlínského kraje vydáno 5 568 vydaných stavebních ohlášení a povolení. Znamená to 16,5 % pokles oproti roku 2008, což byl druhý nejvyšší úbytek ze všech krajů ČR. Skoro 60% z celkově vydaných stavebních ohlášení a povolení připadla v roce 2009 na budovy a to především na bytové. Další více než jedna pětina stavebních ohlášení a povolení připadala na stavby na ochranu životního prostředí.

Graf 26 Počet stavebních ohlášení a povolení ve Zlínském kraji a jeho vývoj (v %)



Zdroj: ČSÚ

Hodnota povolených staveb se naopak zvýšila ...

Celková orientační hodnota staveb (na něž byla ve Zlínském kraji vydána stavební povolení), během loňského roku naopak vzrostla o 3,1 %. Tato hodnota byla druhá nejnižší mezi kraji ČR a činila 15,5 mld. Kč. Průměrná orientační hodnota na jedno stavební ohlášení a povolení se ročně zvýšila o 23,4 %.

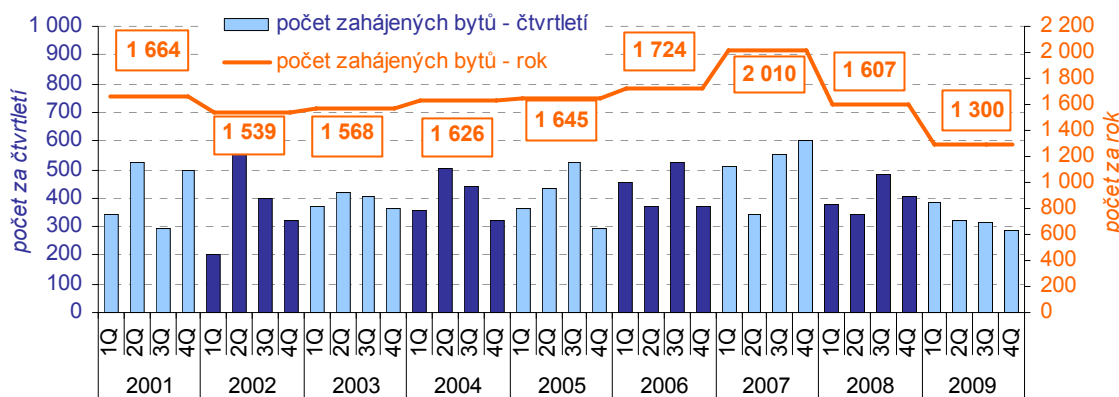
**Stavebnictví:
Ani pokles produkce nezastavil zvýšení mezd ...**

V kraji bylo v roce 2009 evidováno 57 stavebních firem s 50 a více zaměstnanci. Průměrný evidenční počet zaměstnanců těchto firem zůstal na stejné úrovni jako v předchozím roce a činil 5 672 osob. Zlínský kraj se tak zařadil k dalším pěti krajům, kde počet zaměstnanců zůstal na stejné úrovni nebo se nepatrně zvýšil. Jejich průměrná měsíční mzda vzrostla proti předchozímu roku o 12,1 % a činila 24 855 Kč. Ve srovnání se všemi kraji České republiky obsadil Zlínský kraj devátou příčku. Proti poslednímu Karlovarskému kraji měli zaměstnanci zlínských stavebních podniků vyšší průměrné hrubé měsíční mzdy o 5 021 Kč. V porovnání s průměrnou republikovou mzdou na tom byli hůře o 8 132 Kč. Objem základní stavební výroby (ZSV) činil 7,8 mld. Kč a meziročně poklesl o 6,5 %. Objem ZSV u pozemního stavitelství v kraji se snížil o 15,1 % a naopak u inženýrského stavitelství byl zaznamenán nárůst o 30,7 %, který byl třetí nejvyšší v ČR.

**Bytová výstavba:
Pokles počtu zahájených bytů...**

V roce 2009 byla v kraji zahájena výstavba 1300 bytů. Vzhledem k předchozímu roku došlo k propadu o 307 bytů, což představovalo pokles o 19,1 %. Byl to nejmenší počet zahájených bytů od roku 2000. V přepočtu zahájených bytů na 1 000 obyvatel byl Zlínský kraj pod republikovým průměrem. V roce 2009 činil republikový průměr 3,56 bytů na tisíc obyvatel. Horší výsledky než ve Zlínském kraji (2,20 bytů) měl již pouze Ústecký kraj (1,95 bytů). Nejlepší pozici zaujal Středočeský kraj a rozdíl mezi ním a Zlínským krajem dosáhl 3,86 zahájených bytů v přepočtu na tisíc obyvatel.

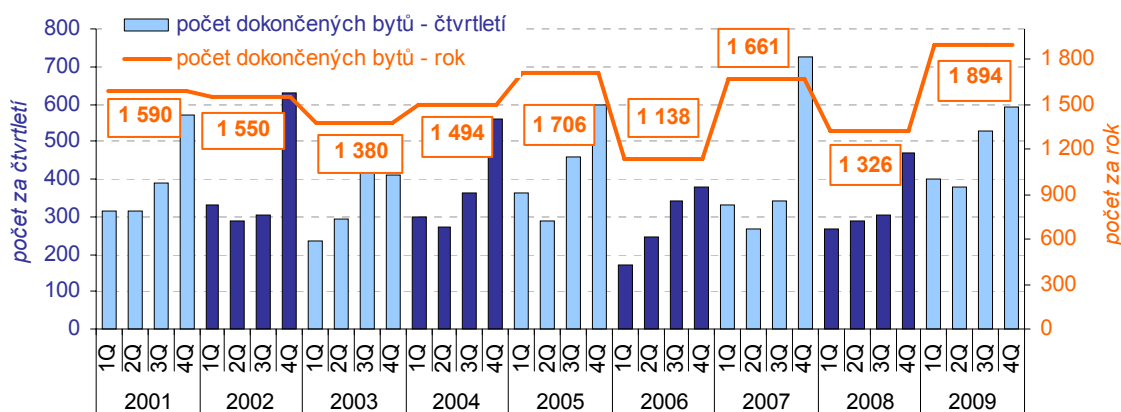
Graf 27 Zahájené byty ve Zlínském kraji



**Počty dokončených
bytů vzrostly o 42,8 %...**

Opačný trend byl v počtu dokončených bytů. V roce 2009 bylo ve Zlínském kraji proti předešlému roku dokončeno o 568 bytů víc (celkem 1 864 bytů), což znamenalo nárůst o 42,8 %. Jedná se o nejvyšší nárůst od roku 2000. Oproti roku 2008 se nejvýrazněji zvýšila dokončovaná bytová výstavba v domech s pečovatelskou službou a v adaptovaných nebytových prostorách. Výrazně vzrostl i počet dokončených bytů v bytových domech (o 166,1 %). Přesto v počtu 3,2 dokončených bytů na 1 000 obyvatel byl Zlínský kraj v roce 2009 pod republikovým průměrem (3,7 bytů). Nižší hodnoty byly zjištěny pouze v krajích Ústeckém a Karlovarském. Celková průměrná obytná plocha dokončeného bytu v roce 2009 činila 77,5 m² a převyšovala republikový průměr o 3,3 m². Od největší plochy v Karlovarském kraji byla o 18,9 m² menší, od nejmenší v Praze o 17,5 m² větší.

Graf 28 Dokončené byty ve Zlínském kraji



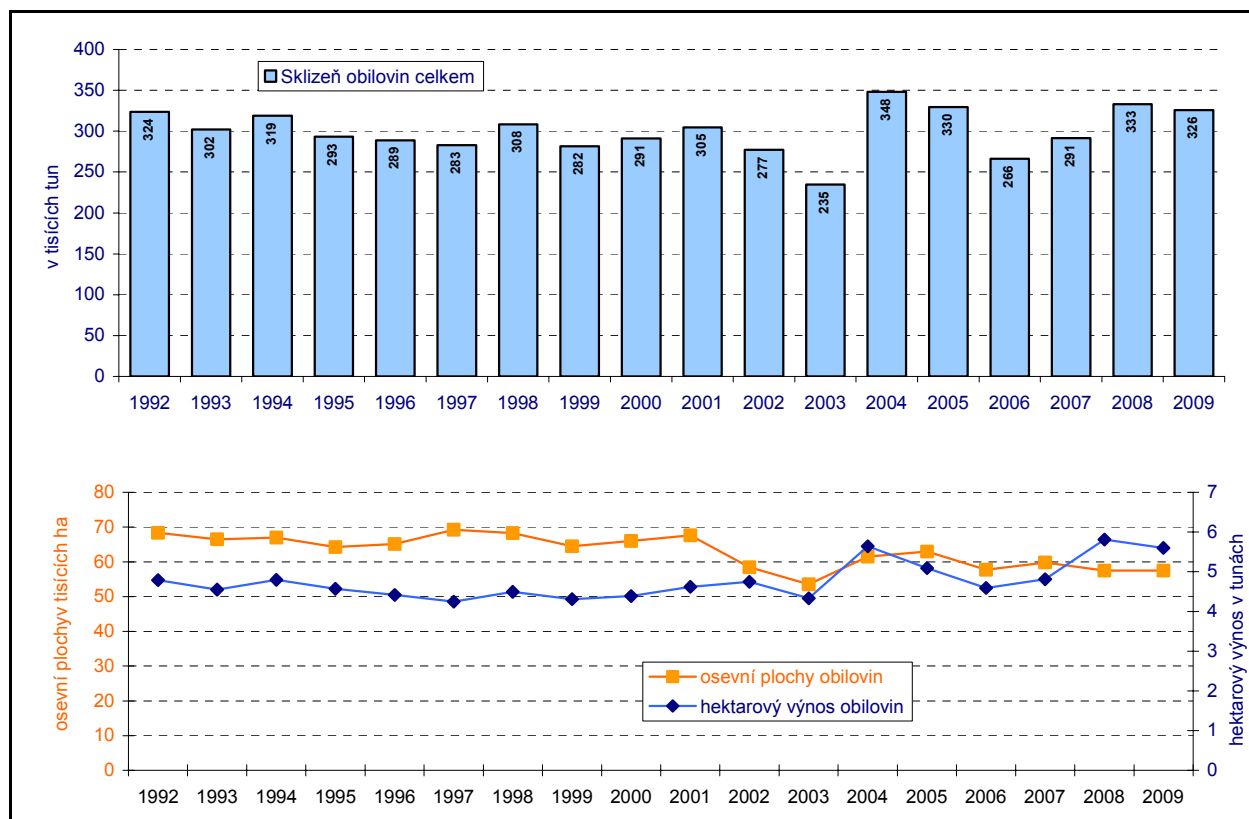
Zemědělství:

**Pokles hektarových
výnosů pšenice a
ječmene...**

I přes mírný nárůst osevní plochy nedosáhla celková sklizeň obilovin ani průměrný hektarový výnos v kraji úrovně roku 2008. Z dlouhodobějšího hlediska však minulý rok pro zemědělskou produkci nelze považovat za nejhorší. V porovnání s výsledky za posledních pět let přesáhl objem sklizně obilovin v minulém roce produkci z let 2006 a 2007 a hektarový výnos byl za pětileté období druhý nejvyšší. Snížení hektarových výnosů obilovin bylo ovlivněno poklesem výnosů pšenice a ječmene; u žita k výrazné změně nedošlo a hektarové výnosy ovsa meziročně vzrostly. Dlouhodobě je průměrný hektarový výnos obilovin v kraji nad průměrem ČR, v posledních čtyřech letech je druhý nejvyšší mezi kraji.

Ve srovnání s předcházejícím rokem pouze u olejnin došlo ke snížení objemu sklizně i hektarových výnosů. Snížení objemu sklizně bylo provázeno zvýšením hektarových výnosů u brambor, píce a kukuřice na zeleno a siláž. U cukrovky a řepky bylo dosaženo vyššího objemu sklizně i vyšších hektarových výnosů.

Graf 29 Sklizeň, osevní plochy a hektarový výnos obilovin ve Zlínském kraji



Posílen chov hospodářských zvířat...

Soupis hospodářských zvířat, který je prováděn každoročně k 1. 4., potvrzuje, že neustálé omezování chovu hospodářských zvířat bylo zastaveno. Téměř o 40 % se zvýšily stavy prasat, o čtvrtinu stavy prasníc. K rozšíření chovu došlo rovněž u koní, ovcí a koz. Naopak mírné omezení chovu se projevilo u krav. Výrazně poklesly, a to téměř o jednu čtvrtinu, stavy drůbeže.

Proti roku 2008 nepatrně vzrostla produkce hovězího masa, ale snížení produkce vepřového masa téměř o 20 % se projevilo ve snížení celkové výroby masa v jatečné hmotnosti o 1,6 tis.tun.

Cestovní ruch: Méně hostů ...

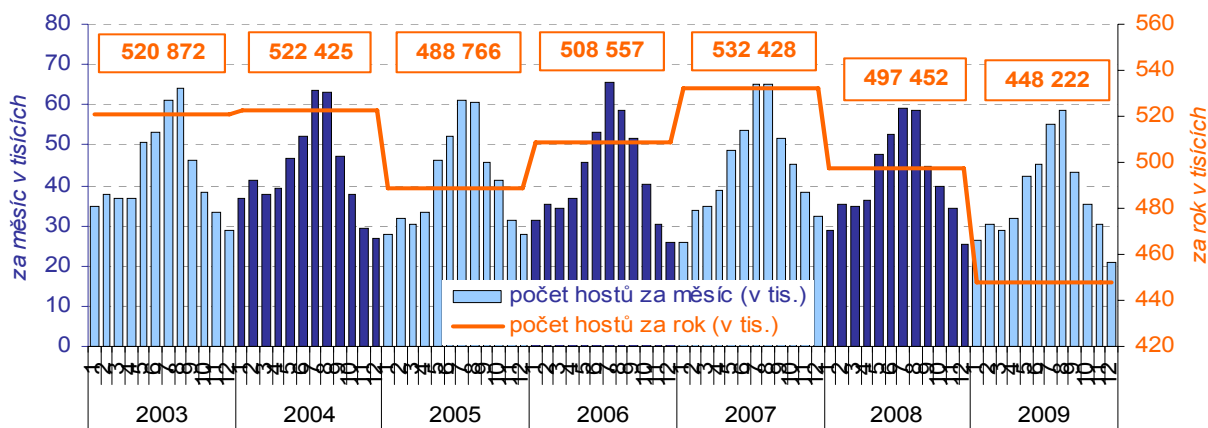
V roce 2009 využilo ubytování v hromadných ubytovacích zařízeních Zlínského kraje celkem 448 tis. hostů, což je proti předchozímu roku o 49 tis. méně. Podíl Zlínského kraje na republikové návštěvnosti činil 3,7 %, což znamená 10. místo v mezikrajském srovnání. Téměř 87 % všech návštěvníků kraje bylo z České republiky, zbývající tvořili zahraniční hosté. Na propadu návštěvnosti se výraznou měrou podíleli hosté ze zahraničí (pokles o 18,8 % oproti roku 2008), méně bylo i domácích hostů (o 8,4 % méně než v roce 2008). Rozhodující podíl zahraničních hostů tvořili návštěvníci ze Slovenska (29 %), Německa (17,4 %), Polska (10,1 %) a Rakouska (7,1 %).

Celkový počet přenocování 1 555 tis. nocí se oproti roku 2008 snížil o 7,6 %. Zahraniční hosté ve Zlínském kraji přenocovali celkem 166 tis. nocí, domácí návštěvníci 1 389 nocí. Průměrná doba pobytu 4,5 nocí se oproti roku 2008 jen nepatrně zvýšila (4,4 v roce 2008). Zahraniční návštěvníci pobývali v roce 2009 ve Zlínském kraji v průměru 3,8 nocí.

Snížení ubytovací kapacity...

V roce 2009 mohli hosté přijíždějící do Zlínského kraje využít k přenocování 338 hromadných ubytovacích zařízení s 20 126 lůžky. Zlínský kraj jich měl spolu s krajem Olomouckým nejméně v republice. Oproti roku 2008 došlo v kraji ke snížení počtu ubytovacích zařízení o 4,0 %, i počtu lůžek o 3,8 %.

Graf 30 Počet hostů v hromadných ubytovacích zařízeních Zlínského kraje (v tis.)



Podrobnější údaje k vývoji Zlínského kraje:

Statistický bulletin Zlínského kraje

Statistická ročenka Zlínského kraje

Stav a pohyb obyvatelstva v ČR v roce 2009

Demografická ročenka krajů 2000-2009

Zaměstnanost a nezaměstnanost v ČR podle výsledků výběrového šetření pracovních sil za 4. čtvrtletí 2009

Zaměstnanost a nezaměstnanost v ČR podle výsledků výběrového šetření pracovních sil – roční průměry 2009

Definitivní údaje o sklizni zemědělských plodin za rok 2009

Zahraněční obchod České republiky měsíčně (krajská data vydávaná v lednu, dubnu, červenci, říjnu)