

KOMENTÁŘ

31. 1. 2025

Kriminalita ve Zlínském kraji v roce 2024

Podle dat Policejního prezidia České republiky kriminalita ve Zlínském kraji po dvou letech růstu opět klesla. Během roku 2024 bylo evidováno na území kraje celkem 6 100 trestných skutků s meziročním poklesem 3,2 %. Z celkového objemu spáchaných trestných činů se jich 3 503 (57,4 %) podařilo objasnit. Necelé tři čtvrtiny případů spadaly pod obecnou kriminalitu, v níž většinu tvořila kriminalita majetková. Z okresů kraje bylo nejvíce trestných činů spácháno na Zlínsku, nejméně na Kroměřížsku.

Na území Česka bylo v roce 2024 spácháno celkem 173 322 trestných činů a Zlínský kraj se s 6 100 skutky podílel na celorepublikovém počtu 3,5 %. Nejvíce kriminálních činů (38 435) vykazovala Praha s podílem 22,2 % a nejméně (4 954) Karlovarský kraj s 2,9 %. Zlínskému kraji připadla objemem případů čtvrtá nejnižší příčka.

Proti roku 2023 došlo k poklesu kriminality ve Zlínském kraji o 3,2 % a změnil se tak trend předchozích dvou let, kdy počty registrovaných trestných činů narůstaly. Meziroční snížení kriminality nastalo téměř ve všech krajích, nejvýrazněji v Jižních Čechách (-9,0 %), přičemž pokles ve Zlínském kraji byl čtvrtým nejnižším. Pouze ve dvou krajích Česka se kriminalita navýšila, a to na Pardubicku (o 5,1 %) a Jižní Moravě (o 0,6 %). Na celostátní úrovni se spáchalo o 8 095 trestných činů méně než v roce 2023, tj. -4,5 %.

Tab. 1 Kriminalita podle krajů v roce 2024

Zdroj: Policejní prezidium ČR

	Registrované trestné činy	z toho						Objasněné trestné činy
		obecná kriminalita	z toho				hospodářská kriminalita	
			násilné činy	krádeže vloupáním	krádeže prosté	ostatní majetkové činy		
Česko	173 322	138 133	13 708	29 094	31 956	33 176	12 834	78 178
Hl. m. Praha	38 435	32 734	1 596	8 417	9 210	8 060	3 280	10 316
Středočeský	19 033	14 911	1 527	3 335	2 679	3 647	959	8 336
Jihočeský	8 111	5 873	850	798	1 149	1 367	747	4 741
Plzeňský	8 996	6 991	807	1 666	1 302	1 624	594	3 686
Karlovarský	4 954	3 896	446	994	855	785	291	2 445
Ústecký	15 858	12 553	1 548	2 396	2 930	2 398	1 051	9 504
Liberecký	7 426	5 782	663	1 243	1 082	1 400	536	3 409
Královéhradecký	6 731	5 079	582	712	1 093	1 439	576	3 641
Pardubický	5 238	3 837	408	521	807	1 170	414	3 055
Vysočina	5 160	3 911	583	513	669	1 120	403	2 906
Jihomoravský	18 079	14 860	1 406	3 659	3 282	3 693	1 168	6 636
Olomoucký	8 805	6 369	901	939	1 335	1 761	971	4 823
Zlínský	6 100	4 531	553	602	920	1 319	517	3 503
Moravskoslezský	20 396	16 806	1 838	3 299	4 643	3 393	1 327	11 177

Oddělení informačních služeb – Krajská správa ČSÚ ve Zlíně

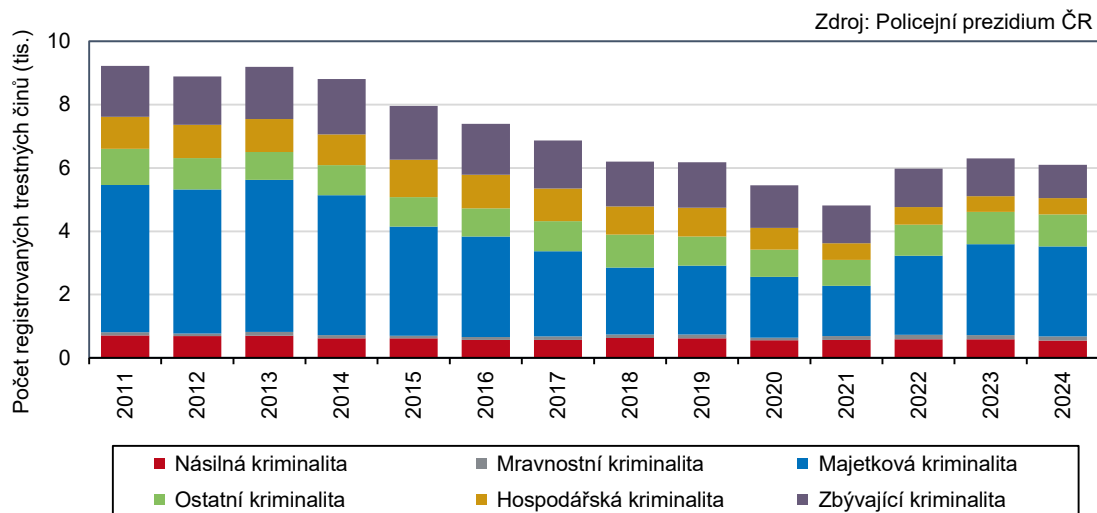
Informace o inflaci, HDP, obyvatelstvu, průměrných mzdách a mnohé další najdete na stránkách

Českého statistického úřadu: www.csu.gov.cz/zlinsky | tel.: 577 004 936, e-mail: infoserviszl@csu.gov.cz

KOMENTÁŘ

Z celkového objemu registrovaných trestných činů, ke kterým došlo v roce 2024 na území Zlínského kraje, spadaly téměř tři čtvrtiny (74,3 %) pod obecnou kriminalitu (4 531 skutků), která vykazovala meziroční pokles o 1,9 %. Proti tomu v oblasti hospodářské kriminality bylo spácháno meziročně o 5,3 % trestných činů více a v ní Policie ČR registrovala 517 přečinů, které se podílely 8,5 % na veškerých registrovaných trestných činech. Zbývající kriminalitu tvořilo 1 052 skutků, což představovalo 17,2 % registrovaných trestných činů a proti roku 2023 jich o 11,8 % ubylo.

Graf 1 Registrované trestné činy ve Zlínském kraji



V kategorii **obecné kriminality** tvořila většinu (62,7 %) **majetková trestná činnost**, kde bylo během roku 2024 spácháno 2 841 přečinů, meziročně o 1,1 % méně. V jednotlivých oblastech majetkové kriminality představovalo 602 krádeží vloupáním 21,2 %, dále 920 krádeží prostých 32,4 % a 1 319 skutků, s podílem 46,4 %, připadlo na ostatní majetkovou kriminalitu. Pro příklad řešili kriminalisté ve Zlínském kraji za rok 2024 krádeže vloupáním do víkendových chat ve 39 případech, do rodinných domů v 35 případech a do motorových vozidel v 77 případech, k odcizení jízdních kol došlo v 55 případech. Dále bylo spácháno 466 krádeží prostých v obchodech a 52 v bytech. Z ostatních majetkových trestných činů docházelo nejčastěji k podvodům (637 skutků), k neoprávněnému opatření, padělání a pozměnění platebního prostředku (451 skutků) a poškozena cizí věc byla nahlášena ve 154 případech.

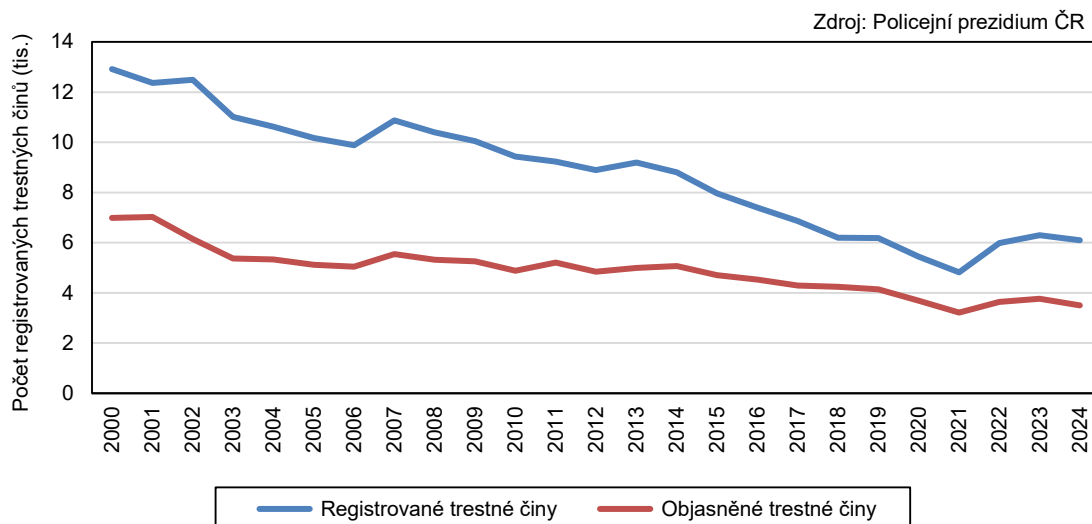
Jako **násilná kriminalita** bylo v roce 2024 klasifikováno 553 případů s podílem 12,2 % na obecné kriminalitě a meziročním poklesem 35 trestných činů. Nejčtenějším deliktem v této kategorii se stalo úmyslné ublížení na zdraví (231 skutků), porušování domovní svobody (72 skutků) a nebezpečné vyhrožování (70 skutků). Kriminalisté rovněž vyšetřovali 7 vražd, z nichž 6 bylo motivováno osobními vztahy. Pod **mravnostní kriminalitu** spadalo 131 trestných činů, meziročně o 2 více, a tvořily 2,9 % obecné kriminality. Nejčastěji se jednalo o znásilnění (36 skutků), následně dětskou pornografií a zneužití dítěte k ní (33 skutků).

Na území Zlínského kraje zaznamenali policisté během roku 2024 celkem 517 **hospodářských trestných činů**, mezi kterými se stal nejčtenějším deliktem neoprávněný přístup a poškození

KOMENTÁŘ

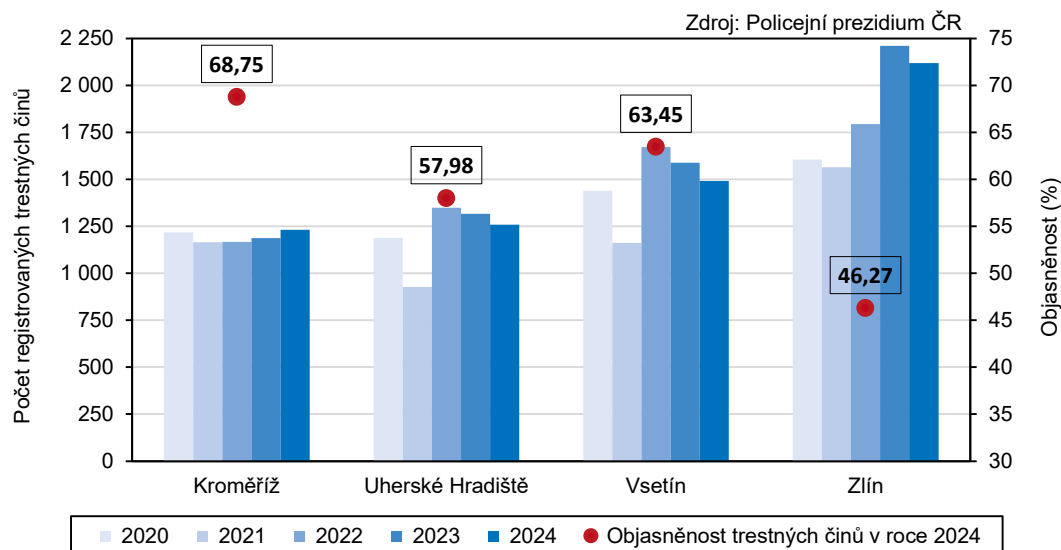
záznamu v počítačovém systému, opatření a přechovávání přístupového zařízení a hesla (72 skutků). Mezi další přečiny se zařadily úvěrové podvody (64 skutků), zkrácení daní (61 skutků) či podvody (50 skutků).

Graf 2 Registrované a objasněné trestné činy ve Zlínském kraji



Ze všech spáchaných trestných činů ve Zlínském kraji se policistům podařilo v roce 2024 vyřešit 3 503 případů a **objasněnost** činila 57,4 %. Stala se mezikrajsky čtvrtou nejvyšší v rozmezí od 26,8 % v Hl. m. Praze po 59,9 % v Ústeckém kraji a při republikovém průměru 45,1 %. Nejvyšší objasněnost ve Zlínském kraji vykazovala zbývající kriminalita (84,7 %), dále hospodářská kriminalita (56,1 %) a nejmenší podíl představovala kriminalita obecná (51,3 %). Dodatečně objasněno bylo 491 trestných činů.

Graf 3 Registrované trestné činy v okresech Zlínského kraje



KOMENTÁŘ

Podle objasňenosti nejvíce trestných činů (1 870) spáchaly osoby opakovaně trestané (53,4 %), osoby pod vlivem se dopustily 1 259 trestných činů (35,9 %), z toho 728 skutků zapříčinily osoby pod vlivem alkoholu. V oblasti obecné kriminality majetkové přečiny spáchaly nejčastěji opakovaně trestané osoby (813 skutků), nejčastěji se jednalo o krádeže v obchodech (399 skutků). Hospodářskou kriminalitu páchaly rovněž v největší míře osoby opakovaně trestané (74 skutků). Násilných trestných činů se nejčastěji dopouštěly osoby pod vlivem s počtem 228 skutků, z nichž 119 deliktů klasifikovali policisté jako úmyslné ublížení na zdraví.

Tab. 2 Kriminalita podle pachatele ve Zlínském kraji v roce 2024

Zdroj: Policejní prezidium ČR

	Registrowané trestné činy	Objasněné trestné činy	z toho spácháno							
			nezletilými 1-14 let	mladistvými 15-17 let	děťmi ¹⁾ 1-17 let	opakovaně trestanými	cizinci	pod vlivem	pod vlivem alkoholu	firmou
Kriminalita celkem	6 100	3 503	44	115	152	1 870	300	1 259	728	25
z toho:										
obecná kriminalita	4 531	2 322	42	107	142	1 510	163	728	307	-
v tom:										
násilná kriminalita	553	407	11	20	28	197	35	228	144	-
mravnostní kriminalita	131	88	4	7	11	34	7	26	12	-
majetková kriminalita	2 841	1 079	10	49	58	813	29	276	39	-
v tom:										
krádeže vloupáním	602	192	3	20	22	135	4	38	2	-
krádeže prosté	920	660	7	17	24	557	19	193	27	-
ostatní majetková kriminalita	1 319	227	-	12	12	121	6	45	10	-
ostatní kriminalita	1 006	748	17	31	45	466	92	198	112	-
zbývající kriminalita	1 052	891	2	8	10	286	100	526	418	-
hospodářská kriminalita	517	290	-	-	-	74	37	5	3	25
vojenské a protiústavní činy	-	-	-	-	-	-	-	-	-	-

¹⁾ není součtem „nezletilí“ a „mladiství“, protože jeden skutek mohou spáchat oba a byl by započítán duplicitně

Z nižších územních jednotek Zlínského kraje se nejvíce trestných činů v roce 2024 spáchalo v okrese Zlín (2 118 skutků) s podílem 34,7 % na celkové krajské kriminalitě a nejméně případů (1 232) zaregistrovali policisté na Kroměřížsku (20,2 %), kde ovšem došlo jako v jediném z okresů k meziročnímu navýšení trestné činnosti o 3,8 %. Ve zbývajících okresech evidovali snížení kriminality, nejvýrazněji na Vsetínsku (-6,1 %). Nejvyšší objasňenost (68,8 %) trestných činů zaznamenali na Kroměřížsku (847 skutků), nejmenší (46,3 %) vykazoval Zlín (980 skutků).

Ve všech okresech Zlínského kraje bylo klasifikováno nejvíce trestných činů v kategorii obecné kriminality, na Zlínsku a Vsetínsku tyto případy tvořily více než tři čtvrtiny celkové trestné činnosti daného okresu. Velkou měrou se na obecné kriminalitě podílela kriminalita majetková v rozmezí od 48,6 % v okrese Kroměříž po 72,0 % ve Zlíně. Nejvýraznější zastoupení násilné trestné činnosti evidovali na Kroměřížsku (15,9 % obecné kriminality), nejmenší na Zlínsku (9,7 %). Hospodářské delikty měly mezi registrovanými trestnými činy nejvyšší procentuální zastoupení v okrese Kroměříž (11,5 %) a nejnižší ve Zlíně (7,0 %).

Oddělení informačních služeb – Krajská správa ČSÚ ve Zlíně

Informace o inflaci, HDP, obyvatelstvu, průměrných mzdách a mnohé další najdete na stránkách

Českého statistického úřadu: www.csu.gov.cz/zlinsky | tel.: 577 004 936, e-mail: infoserviszl@csu.gov.cz

KOMENTÁŘ

Tab. 3 Kriminalita ve Zlínském kraji a jeho okresech v roce 2024

Zdroj: Policejní prezidium ČR

	Registrované trestné činy	z toho						hospo- dářská kriminalita	Objasněné trestné činy
		obecná kriminalita	z toho				ostatní majetkové činy		
			násilné činy	krádeže vloupáním	krádeže prosté				
Kraj celkem	6 100	4 531	553	602	920	1 319	517	3 503	
Kroměříž	1 232	891	142	86	151	196	142	847	
Uherské Hradiště	1 259	864	91	84	143	327	103	730	
Vsetín	1 491	1 124	159	100	258	307	124	946	
Zlín	2 118	1 652	161	332	368	489	148	980	

Kontakt:

Mgr. Hana Klenotič Lýčková

Oddělení informačních služeb – KS ČSÚ ve Zlíně

T: 577 004 932

E: hana.klenotic@csu.gov.cz