

## KOMENTÁŘ

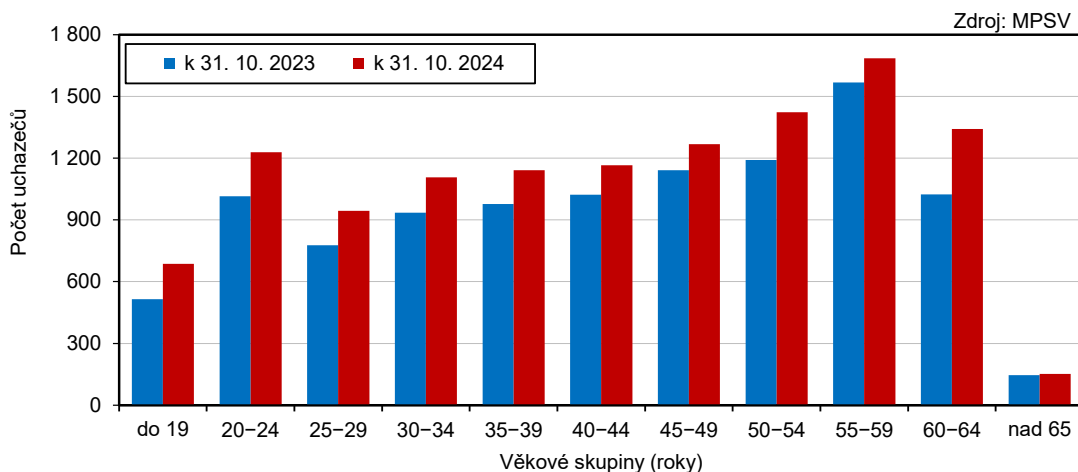
20. 11. 2024

### Nezaměstnanost ve Zlínském kraji k 31. 10. 2024

Úřady práce ve Zlínském kraji evidovaly ke konci října letošního roku celkem 12 145 uchazečů o zaměstnání. Na 1 volné pracovní místo připadlo 1,45 uchazečů. V rámci České republiky vykazoval Zlínský kraj pátý nejnižší podíl nezaměstnaných osob (3,09 %) a současně druhý nejnižší podíl nezaměstnaných žen (3,31 %).

K 31. 10. 2024 bylo na úřadech práce ve Zlínském kraji evidováno celkem 12 145 uchazečů o zaměstnání, z toho 11 268 (92,8 %) dosažitelných ve věku 15–64 let. Celkový počet uchazečů meziměsíčně klesl o 149 osob (o 1,2 %), ale meziročně vzrostl o 1 831 (o 17,8 %). Více než polovinu (51,9 %) všech uchazečů tvořily ženy (6 298), mužů bylo 48,1 % (5 847). Absolventů škol všech stupňů vzdělání a mladistvých evidovaly úřady práce celkem 943 (7,8 % všech uchazečů) a osob se zdravotním postižením 1 857 (15,3 %). V rámci kraje zaznamenal nejvíce uchazečů o zaměstnání okres Vsetín (3 900), nejméně okres Kroměříž (2 037). 3 226 uchazečů evidoval Zlín a 2 982 Uherské Hradiště.

Graf 1 Uchazeči o zaměstnání ve Zlínském kraji podle věkových skupin



Dle věkových skupin tradičně převládali uchazeči ve věku 55 až 59 let (1 685 osob), kteří se na celkovém počtu evidovaných nezaměstnaných ve Zlínském kraji podíleli 13,9 %. Druhou a třetí nejpočetnější skupinu tvořily osoby ve věku 50–54 let (1 424 osob; 11,7 %) a 60–64 let (1 342 osob; 11,0 %). Průměrný věk uchazečů o zaměstnání činil 42,8 let a nezaměstnaní tak byli o necelé čtyři měsíce mladší než před rokem (v říjnu 2023).

Z hlediska **vzdělanostní struktury** má dlouhodobě nejvíce nezaměstnaných střední odborné vzdělání s výučním listem, přičemž v říjnu se jednalo o 4 342 osob (35,8 %). Bez vzdělání, s neúplným základním vzděláním či se základním vzděláním bylo 2 469 uchazečů (20,3 %).

## KOMENTÁŘ

**Tab. 1 Podíl nezaměstnaných a volná pracovní místa v krajích k 31. 10. 2024**

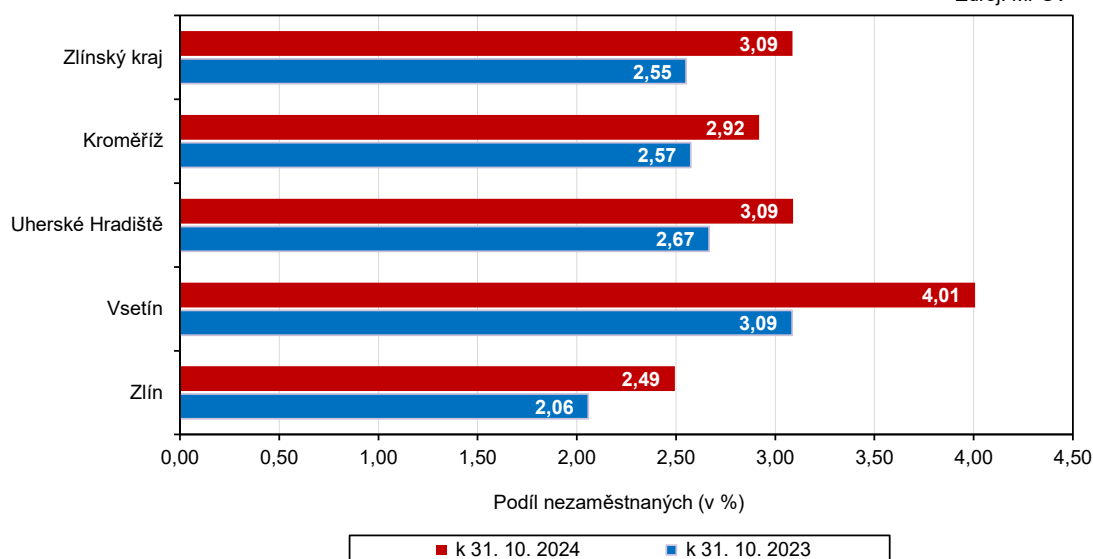
Zdroj: MPSV

	Podíl nezaměstnaných v % <sup>1)</sup>			Pracovní místa v evidenci úřadu práce			Uchazeči o zaměstnání na 1 pracovní místo v evidenci úřadu práce
	celkem	v tom		celkem	z toho pro		
		ženy	muži		absolventy a mladistvé	osoby se zdravotním postižením	
<b>Česká republika</b>	<b>3,84</b>	<b>4,26</b>	<b>3,43</b>	<b>265 972</b>	<b>47 637</b>	<b>11 490</b>	<b>1,09</b>
v tom kraje:							
Hl. město Praha	2,81	3,14	2,47	81 599	5 858	2 115	0,35
Středočeský	3,18	3,66	2,70	51 253	11 189	1 188	0,63
Jihočeský	3,15	3,64	2,68	13 105	2 932	733	1,07
Plzeňský	2,98	3,40	2,57	18 199	4 601	766	0,71
Karlovarský	4,58	5,03	4,13	4 961	681	147	1,89
Ústecký	6,08	7,00	5,19	11 057	2 340	707	3,07
Liberecký	4,19	4,70	3,69	5 549	1 150	341	2,39
Královéhradecký	3,27	3,67	2,88	10 325	1 913	488	1,19
Pardubický	3,08	3,54	2,64	13 539	3 202	492	0,81
Vysočina	3,01	3,45	2,59	7 953	2 170	496	1,35
Jihomoravský	4,37	4,86	3,90	18 655	4 142	783	1,96
Olomoucký	4,07	4,42	3,73	8 349	1 750	671	2,06
<b>Zlínský</b>	<b>3,09</b>	<b>3,31</b>	<b>2,88</b>	<b>8 373</b>	<b>2 382</b>	<b>834</b>	<b>1,45</b>
Moravskoslezský	5,53	5,65	5,42	13 055	3 327	1 729	3,45

<sup>1)</sup> podíl dosažitelných uchazečů ve věku 15–64 let na obyvatelstvu ve věku 15–64 let

**Graf 2 Podíl nezaměstnaných ve Zlínském kraji a jeho okresech**

Zdroj: MPSV



**KOMENTÁŘ**

**Podporu v nezaměstnanosti** pobíralo 35,9 % evidovaných uchazečů (4 360). Proti předchozímu měsíci jich 22 ubylo, meziročně 604 přibylo. Výše průměrné měsíční podpory činila 11 110 Kč. V rámci Zlínského kraje bylo nejvíce uchazečů s nárokem na podporu v nezaměstnanosti evidováno v okrese Zlín (1 344), nejméně v okrese Kroměříž (752). 1 062 osob evidoval okres Uherské Hradiště a 1 202 Vsetín.

**Tab. 2 Podíl nezaměstnaných a volná pracovní místa v okresech Zlínského kraje k 31. 10. 2024**

Zdroj: MPSV

	Podíl nezaměstnaných v % <sup>1)</sup>			Pracovní místa v evidenci úřadu práce			Uchazeči o zaměstnání na 1 pracovní místo v evidenci úřadu práce
	celkem	v tom		celkem	z toho pro		
		ženy	muži		absolventy a mladistvé	osoby se zdravotním postižením	
<b>Zlínský kraj</b>	<b>3,09</b>	<b>3,31</b>	<b>2,88</b>	<b>8 373</b>	<b>2 382</b>	<b>834</b>	<b>1,45</b>
v tom okresy:							
Kroměříž	2,92	3,04	2,80	871	667	139	2,34
Uherské Hradiště	3,09	3,51	2,69	1 621	377	151	1,84
Vsetín	4,01	4,11	3,91	1 811	490	158	2,15
Zlín	2,49	2,71	2,29	4 070	848	386	0,79

<sup>1)</sup> podíl dosažitelných uchazečů ve věku 15–64 let na obyvatelstvu ve věku 15–64 let

**Podíl nezaměstnaných osob** ve Zlínském kraji, tj. počet dosažitelných uchazečů o zaměstnání ve věku 15–64 let k obyvatelstvu stejného věku, meziměsíčně klesl o 0,04 procentního bodu na 3,09 %, ale meziročně vzrostl o 0,54 p. b. V říjnu 2024 se jednalo o pátou nejnižší hodnotu napříč kraji České republiky. Nejnižší podíl nezaměstnaných zaznamenala Praha (2,81 %), následovaly kraje Plzeňský (2,98 %), Vysočina (3,01 %) a Pardubický (3,08 %). Naopak nejvyšší podíly nezaměstnaných evidovaly kraje Ústecký (6,08 %) a Moravskoslezský (5,53 %), přičemž republiková úroveň činila 3,84 %.

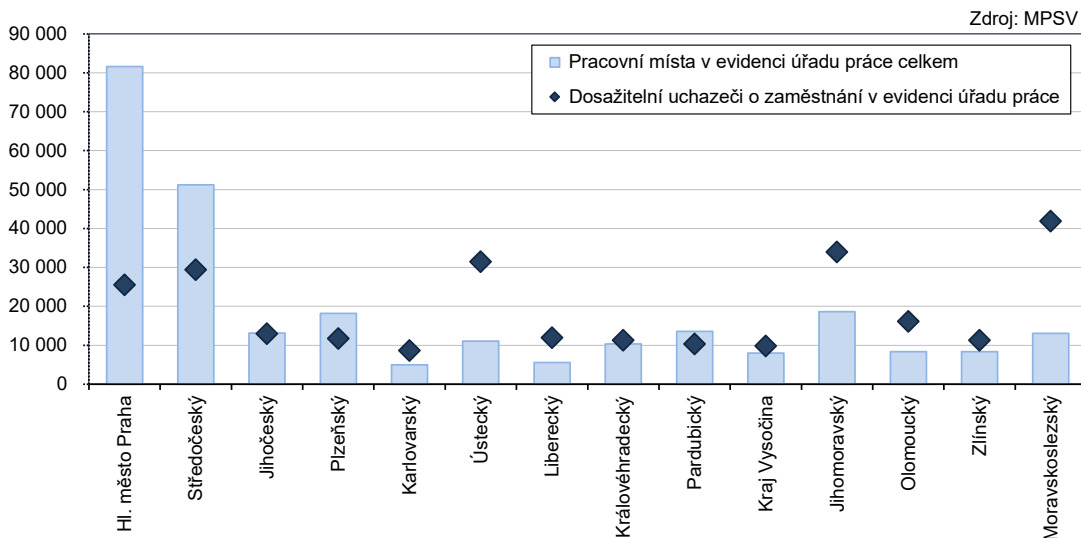
**Tab. 3 Neumístění uchazeči v okresech Zlínského kraje k 31. 10. 2024**

Zdroj: MPSV

	Uchazeči o zaměstnání v evidenci úřadu práce celkem	z celkového počtu neumístěných uchazečů o zaměstnání						s nárokem na podporu v nezaměstnanosti
		dosažitelní	ženy		absolventi a mladiství		osoby se zdravotním postižením	
			celkem	z toho dosažitelné	celkem	z toho dosažitelní		
<b>Zlínský kraj</b>	<b>12 145</b>	<b>11 268</b>	<b>6 298</b>	<b>5 893</b>	<b>943</b>	<b>934</b>	<b>1 857</b>	<b>4 360</b>
v tom okresy:								
Kroměříž	2 037	1 905	1 031	971	162	160	316	752
Uherské Hradiště	2 982	2 753	1 644	1 529	238	237	594	1 062
Vsetín	3 900	3 595	1 934	1 795	308	305	457	1 202
Zlín	3 226	3 015	1 689	1 598	235	232	490	1 344

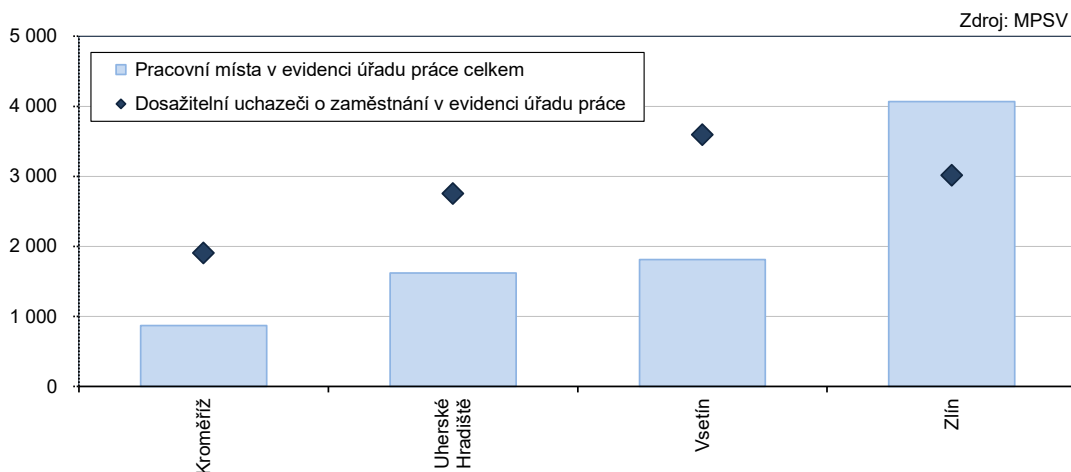
## KOMENTÁŘ

**Graf 3 Počet pracovních míst a dosažitelných uchazečů o zaměstnání v evidenci úřadu práce v krajích k 31. 10. 2024**



Již tradičně v rámci Zlínského kraje vykazoval nejvyšší podíl nezaměstnaných osob okres Vsetín (4,01 %) a nejnižší okres Zlín (2,49 %). Okres Uherské Hradiště zaznamenal podíl 3,09 % a Kroměříž 2,92 %. K meziměsíčnímu poklesu hodnoty tohoto ukazatele došlo ve všech okresech Zlínského kraje, kromě Vsetína, kde nastal nepatrný nárůst 0,02 p. b. Meziročně však došlo k nárůstu u všech okresů, přičemž nejvíce (o 0,92 p. b.) v okrese Vsetín.

**Graf 4 Počet pracovních míst a dosažitelných uchazečů o zaměstnání v evidenci úřadu práce v okresech Zlínského kraje k 31. 10. 2024**



## KOMENTÁŘ

V mezikrajském srovnání byl podíl nezaměstnaných žen ve Zlínském kraji (3,31 %) druhým nejnižším, přičemž nejnižší nezaměstnanost žen evidovala Praha (3,14 %). Naopak nejvyšší hodnotu vykazoval kraj Ústecký (7,0 %). Ve Zlínském kraji se meziměsíčně podíl nezaměstnaných žen snížil o 0,06 procentního bodu, ale meziročně stoupl o 0,48 p.b. Podíl nezaměstnaných mužů meziměsíčně klesl o 0,02 procentního bodu (na 2,88 %), ale meziročně stoupl o 0,59 p.b.

Celkem 8 373 **volných pracovních míst** nabízely úřady práce na území Zlínského kraje, z toho 834 pro osoby se zdravotním postižením a 2 382 pro absolventy/mladistvé. Celková nabídka volných pracovních míst meziměsíčně vzrostla o 109 (o 1,3 %), ale meziročně klesla o 404 (o 4,6 %).

Na **jedno volné pracovní místo** připadlo 1,45 uchazečů, z toho nejvíce v okrese Kroměříž (2,34). Následovaly okresy Vsetín (2,15), Uherské Hradiště (1,84) a Zlín (0,79 uchazeče na 1 volné pracovní místo).

V rámci krajů České republiky evidoval nejvyšší hodnotu tohoto ukazatele kraj Moravskoslezský (3,45), naopak nejnižší hodnotu Hlavní město Praha (0,35). Celorepublikově se jednalo o 1,09 uchazečů na 1 volné pracovní místo.

### Kontakt:

Ing. Monika Kazdová  
Oddělení informačních služeb - KS ČSÚ ve Zlíně  
T: 577 004 963  
E: [monika.kazdova@csu.gov.cz](mailto:monika.kazdova@csu.gov.cz)