

Socioekonomický vývoj Zlínského kraje ve 4. čtvrtletí 2025

OBYVATELSTVO

Ke konci roku 2025 žilo dle předběžných údajů ve Zlínském kraji 577 515 obyvatel, tj. 5,3 % republikové populace. **Celkový úbytek** obyvatel činil 1 483 osob, v relativním vyjádření -2,6 ‰. Ke snížení došlo i přes kladnou **migraci**, kdy přistěhovalí převýšili vystěhovalé o 661, tj. o 1,1 ‰. **Přirozenou měnou** se stav obyvatel snížil o 2 144 osob, tj. -3,7 ‰. Úbytek populace zaznamenalo celkem devět krajů, nejvýrazněji Moravskoslezský (-5,3 ‰), proti tomu nárůst nastal zejména v krajích Středočeském (o 7,4 ‰) a hl. m. Praze (o 6,6 ‰). Republikově byl registrován celkový přírůstek 0,6 ‰.

Za rok 2025 se ve Zlínském kraji **živě narodilo** 4 091 dětí, meziročně o 356 méně a nejméně od vzniku kraje v roce 2000. Na rekordní minimum 7,1 ‰ klesla hrubá míra porodnosti, která korespondovala s republikovým průměrem, a stala se mezikrajsky sedmou nejvyšší. Mimo manželství se narodilo 42,0 % dětí, regionálně třetí nejnižší podíl při republikovém průměru 46,8 %. Za shodnou dobu **zemřelo** 6 235 osob, meziročně o 71 méně. Hrubá míra úmrtnosti 10,8 ‰ byla rovněž mezikrajsky sedmá nejvyšší. Kojenecká úmrtnost 2,0 ‰ se stala mezikrajsky třetí nejnižší po Praze a Pardubickém kraji, přičemž republikově dosahovala 2,5 ‰.

ZAMĚŠTNANCI A MZDY

Ve Zlínském kraji činil dle předběžných údajů ve 4. čtvrtletí 2025 **průměrný počet zaměstnanců** přepočtený na plně zaměstnané (FTE) 201,7 tis. osob. Územní třídění bylo provedeno podle místa skutečného pracoviště zaměstnanců tzv. „pracovištní metodou“. Zlínský kraj zaznamenal třetí nejvyšší meziroční pokles počtu osob (-0,7 %) z celkem deseti krajů se zaevidovaným snížením, přičemž nejvýraznější nastal v Moravskoslezském kraji (-0,9 %). Z krajů s nárůstem počtu zaměstnanců registrovala nejvyšší zvýšení Praha (o 2,1 %).

Průměrná hrubá měsíční mzda ve Zlínském kraji dosáhla 47 447 Kč (na přepočtené počty zaměstnanců) s meziročním navýšením 6,3 %. Růst mzdy zaznamenaly všechny kraje v rozmezí od 6,1 % na Karlovarsku po 7,8 % v hl. m. Praze, přičemž zlínský nárůst byl třetí nejmenší. Republikově se mzda navýšila o 7,4 %. Výše mzdy ve Zlínském kraji se stala krajsky pátou nejnižší a vůči republikové hodnotě 52 283 Kč zaostávala o 4 836 Kč. Nejvyšší mzdu pobírali zaměstnanci v Praze (64 980 Kč) a nejmenší na Karlovarsku (44 981 Kč).

EKONOMICKÁ AKTIVITA A MÍRA NEZAMĚŠTNANOSTI

Ve 4. čtvrtletí 2025 pracovalo podle výsledků Výběrového šetření pracovních sil (VŠPS) ve Zlínském kraji v **hlavním zaměstnání** 271,2 tis. osob s místem bydliště v tomto kraji, přičemž muži se na daném počtu podíleli 54,6 %. Převahu z 56,1 % měli muži také mezi 9,7 tis. pracujícími v dalším zaměstnání. Stejný trend byl patrný i na úrovni Česka, kde muži tvořili většinu jak mezi osobami s hlavním, tak i s dalším zaměstnáním. **Míra ekonomické aktivity** obyvatel ve věku 15 let a více dosáhla 58,0 % a byla mezikrajsky nejnižší, zatímco nejvyšší registrovali v hl. m. Praze (66,9 %) a republikový průměr se rovnal 61,2 %. **Obecná míra nezaměstnanosti** činila ve Zlínském kraji 2,8 % a mezikrajsky se stala sedmou nejnižší při republikovém průměru 2,9 %. V rámci krajů se pohybovala od 1,6 % ve Středních Čechách po 5,3 % na Karlovarsku.

NEZAMĚŠTNANOST

Úřad práce ČR evidoval k 31. 12. 2025 ve Zlínském kraji celkem 15 313 **uchazečů o zaměstnání**, meziročně o 15,3 % více. Navýšení uchazečů registrovaly všechny kraje v rozmezí od 10,7 % v Moravskoslezském kraji po 27,3 % v hl. m. Praze, přičemž zlínský nárůst se stal šestým nejmenším a republikově došlo ke zvýšení o 15,6 %. **Podíl nezaměstnaných osob** 3,99 % ve Zlínském kraji byl regionálně pátý nejmenší a vůči republikové úrovni 4,78 % podprůměrný. Mezi kraji vykazovala nejnižší podíl nezaměstnaných osob Praha (3,58 %), nejvyšší pak kraj Ústecký (7,11 %). Z celkového počtu 3 429 volných pracovních míst v evidenci úřadu práce ve Zlínském kraji bylo 531 vhodných pro osoby se zdravotním postižením.

EKONOMICKÉ SUBJEKTY

Registr ekonomických subjektů čítal k 31. 12. 2025 celkem 134 174 jednotek se sídlem ve Zlínském kraji s podílem 4,6 % na republikovém počtu 2,9 mil. subjektů. Nejvíce jednotek se mezi okresy kraje registrovalo ve Zlíně (37,8 %), následovaly okresy Uherské Hradiště (23,8 %) a Vsetín (22,8 %), nejméně jednotek evidoval okres Kroměříž (15,6 %). Tři čtvrtiny krajských subjektů tvořily fyzické osoby (101 708 jednotek včetně zahraničních fyzických osob) a čtvrtinu právnické osoby (32 466 jednotek).

Z hlediska klasifikace ekonomických činností CZ-NACE působilo nejvíce subjektů v kraji v odvětví zpracovatelského průmyslu (19,6 tis.), následoval velkoobchod a maloobchod; opravy a údržba motorových vozidel (19,0 tis. jednotek), stavebnictví (17,3 tis. jednotek) a hranici 10 tis. jednotek překročily profesní, vědecké a technické činnosti (15,9 tis. jednotek).

STAVEBNÍ POVOLENÍ

Podle předběžných údajů se ve Zlínském kraji během roku 2025 vydalo celkem 3 482 **stavebních povolení** s meziročním poklesem 12,5 %. Snížení evidovaly všechny kraje, nejvýrazněji Královéhradecký (-22,2 %), zlínská hodnota byla sedmá nejnižší. Nejvíce stavebních povolení ve Zlínském kraji připadlo na inženýrské stavby (39,7 %), na bytové budovy bylo uděleno 36,8 % povolení a nebytové budovy se podílely na celkovém počtu stavebních povolení v kraji necelou čtvrtinou. V rámci okresů Zlínského kraje se vydalo nejvíce stavebních povolení na Vsetínsku (996 povolení) a nejméně na Kroměřížsku (675 povolení).

V roce 2025 činila **orientační hodnota staveb**, na které byla vydána stavební povolení, ve Zlínském kraji 19,1 mld. Kč s meziročním poklesem 1,7 mld. Kč, tj. -8,2 %. Mezikrajsky se jednalo o čtvrtou nejnižší hodnotu staveb, přičemž nejdražší stavby registrovali ve Středočeském kraji (61,7 mld. Kč), nejlevnější v kraji Karlovarském (8,6 mld. Kč). Průměrná hodnota na jedno stavební povolení se ve Zlínském kraji v roce 2025 rovnala 5,5 mil. Kč a vykazuje kontinuální růst od roku 2014. Nejvyšší hodnotu na jedno stavební povolení evidovala Praha (23,2 mil. Kč), nejnižší Liberecký kraj (4,6 mil. Kč).

BYTOVÁ VÝSTAVBA

Ve Zlínském kraji byla v roce 2025 **zahájena výstavba** 1 497 bytů (dle předběžných výsledků). Meziročně došlo k nárůstu 12,6 % a kraj se tak zařadil na pátou příčku z celkem osmi krajů, které zaregistrovaly navýšení, přičemž maximální nastalo v kraji Karlovarském (56,6 %). Proti tomu z ostatních šesti krajů se nejvýznamněji snížila výstavba na Plzeňsku (-35,2 %). Republikově se započalo s výstavbou 35 819 bytů s meziročním poklesem 2,2 %. Za stejnou dobu se ve Zlínském kraji **dokončila výstavba** 1 794 bytů, proti roku 2024 o 38,7 % více. Jednalo se o druhý nejvyšší nárůst po Ústeckém kraji (56,5 %), přičemž k navýšení došlo v celkem jedenácti krajích. Snížení zaznamenaly pouze kraje Olomoucký, Pardubický a nejvíce hl. m. Praha (-17,9 %). Republikově se dostavělo 33 557 bytů, proti roku 2024 o 10,8 % více. Polovina dokončených bytů ve Zlínském kraji připadla na **nové rodinné domy** s počtem 908 jednotek. V **nových bytových domech** se dostavělo 418 jednotek, tj. 23,3 % celkové krajské dokončené výstavby. Rovněž v případě zahájené výstavby převažovaly byty v nových rodinných domech s počtem 783 jednotek a podílem 52,3 %. V nových bytových domech započala výstavba 412 jednotek, tj. 27,5 %. Z okresů Zlínského kraje se výstavba bytů zahájila nejvíce ve Zlíně (568 jednotek), nejméně v Kroměříži (191 jednotek), kde jako v jediném okrese došlo k meziročnímu poklesu zahájené výstavby (-35,9 %). Z ostatních okresů se nejvíce navýšila výstavba ve Vsetíně (35,6 %).

ZEMĚDĚLSTVÍ

Výroba masa činila v roce 2025 ve Zlínském kraji 10 145 t (bez drůbežího) v jatečné hmotnosti, což představovalo 3,6 % celorepublikové produkce. Největší zastoupení na republikové produkci měl Jihočeský kraj s 55 059 t jatečné hmotnosti a podílem 19,3 %. Meziroční nárůst výroby masa zaznamenalo celkem devět krajů včetně Zlínského (4,4 %), maximální navýšení registroval kraj Moravskoslezský (12,3 %). Z ostatních krajů se zaevidovaným poklesem výroby masa nastal nejvýraznější propad na Vysočině (-3,9 %).

PRŮMYSL

V roce 2025 se dle předběžných údajů nacházel ve Zlínském kraji průměrný počet 174 **průmyslových podniků** (subjektů se sídlem na území kraje se 100 a více zaměstnanci) s průměrným počtem 48 371 **zaměstnanců** (fyzických osob), jejichž počet se meziročně snížil o 1,6 %. **Průměrná hrubá měsíční mzda** dosáhla úrovně 48 337 Kč a ve srovnání s rokem 2024 vzrostla o 6,0 %. Růst mezd zaznamenaly všechny kraje v rozmezí od 5,1 % v Královéhradeckém kraji po 7,0 % v Kraji Vysočina. Nejvíce pobíraly osoby zaměstnané v průmyslu ve Středočeském kraji (64 576 Kč), nejméně v Karlovarském (45 125 Kč).

Tržby z prodeje výrobků a služeb průmyslové povahy činily v roce 2025 ve Zlínském kraji 220,4 mld. Kč, meziročně o 3,1 % méně. Republikově klesly o 0,5 % na 4 890,3 mld. Kč. V celkem devíti krajích došlo k poklesu tržeb, nejvýrazněji na Liberecku (-9,3 %), proti tomu maximální nárůst nastal na Plzeňsku (6,3 %). Nejvíce utržili za prodej ve Středních Čechách (1 137,5 mld. Kč), nejméně na Karlovarsku (47,0 mld. Kč).

NÁVŠTĚVNOST V HROMADNÝCH UBYTOVACÍCH ZAŘÍZENÍCH

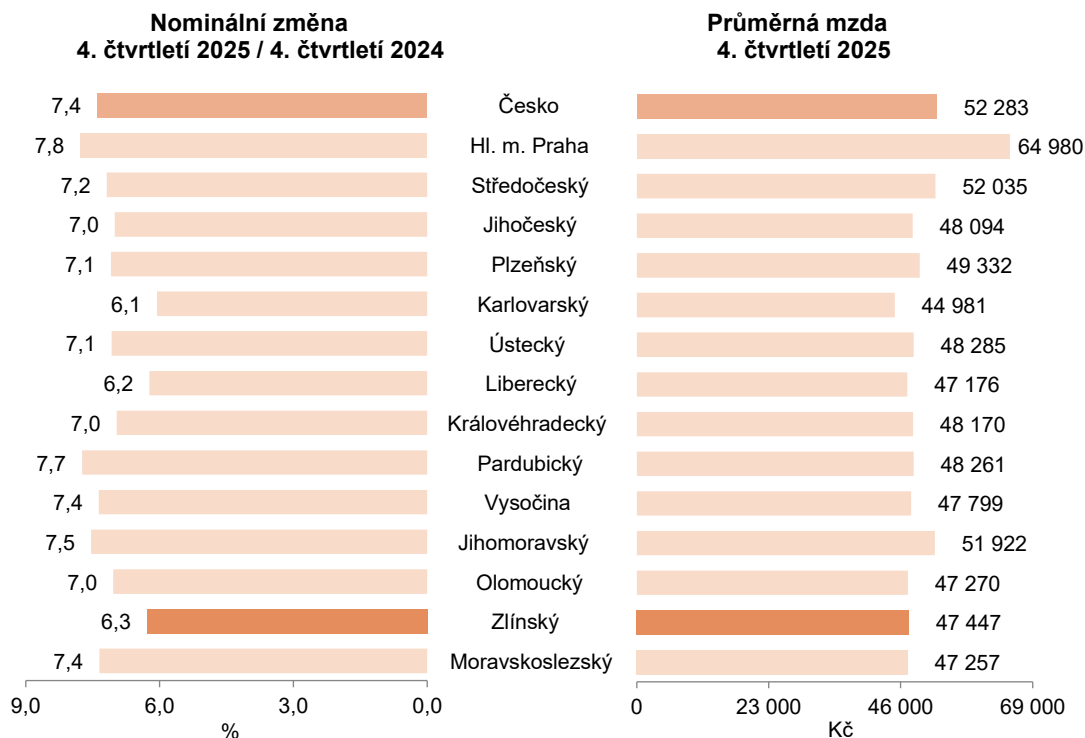
Během roku 2025 **zavítalo do hromadných ubytovacích zařízení** na území Zlínského kraje 847,1 tis. hostů, z nichž nerezidenti představovali 14,7 %. Meziročně se návštěvnost v kraji navýšila o 3,3 %, přičemž nárůst evidovaly všechny kraje, nejvíce Olomoucký (8,3 %), nejméně Plzeňský (1,0 %). Do Česka zamířilo celkem 23,5 mil. hostů s meziročním navýšením 3,2 %. Nejčteněji do Zlínského kraje přijížděli hosté ze Slovenska (51,1 tis.), Polska (15,2 tis.) a Německa (12,7 tis.). Téměř dvě pětiny hostů zavítaly na Vsetínsko, proti tomu na Kroměřížsko se vydala přibližně desetina návštěvníků kraje.

Shodné meziroční navýšení 3,3 % nastalo ve Zlínském kraji rovněž v **počtu přenocování** a v roce 2025 zde strávili hosté v hromadných ubytovacích zařízeních 2 299,0 tis. nocí. Nárůst proti roku 2024 zaznamenaly všechny kraje v rozpětí od 0,6 % v Jižních Čechách po 5,7 % na Ústecku. V rámci Česka bylo evidováno 59,1 mil. přenocování s meziročním nárůstem 3,3 %.

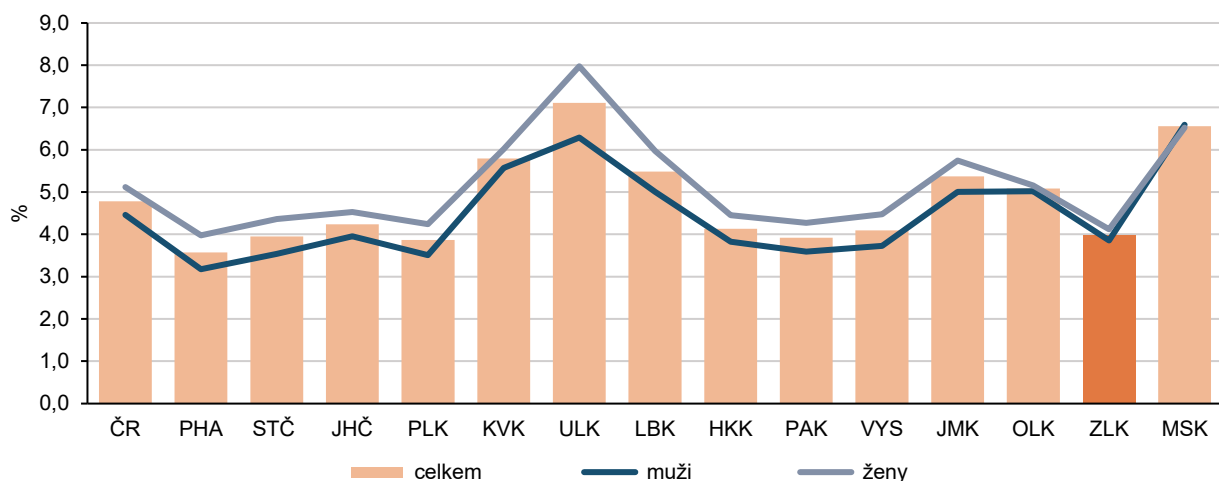
Tab. 1 Počet a pohyb obyvatel ve Zlínském kraji a jeho okresech v roce 2025

(předběžné údaje)

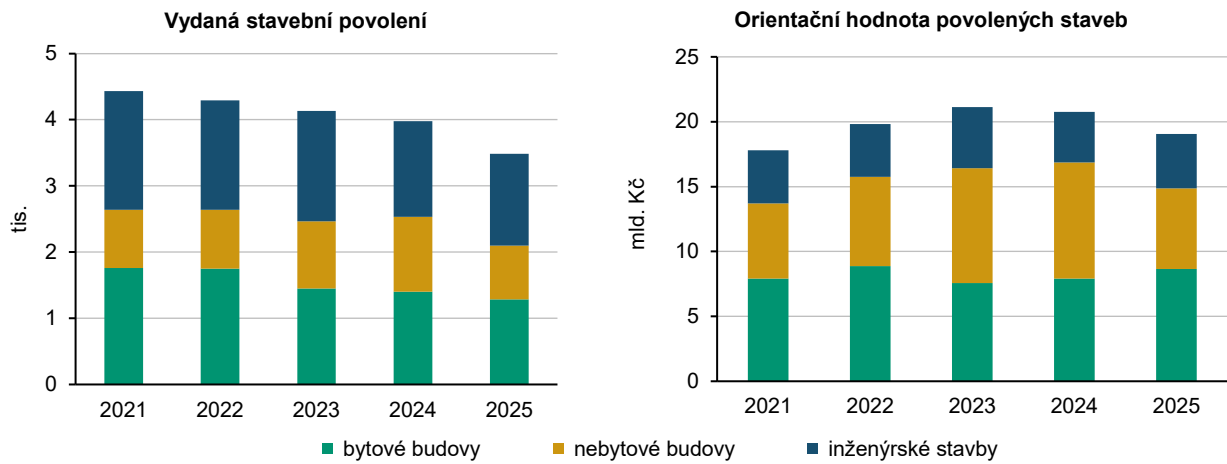
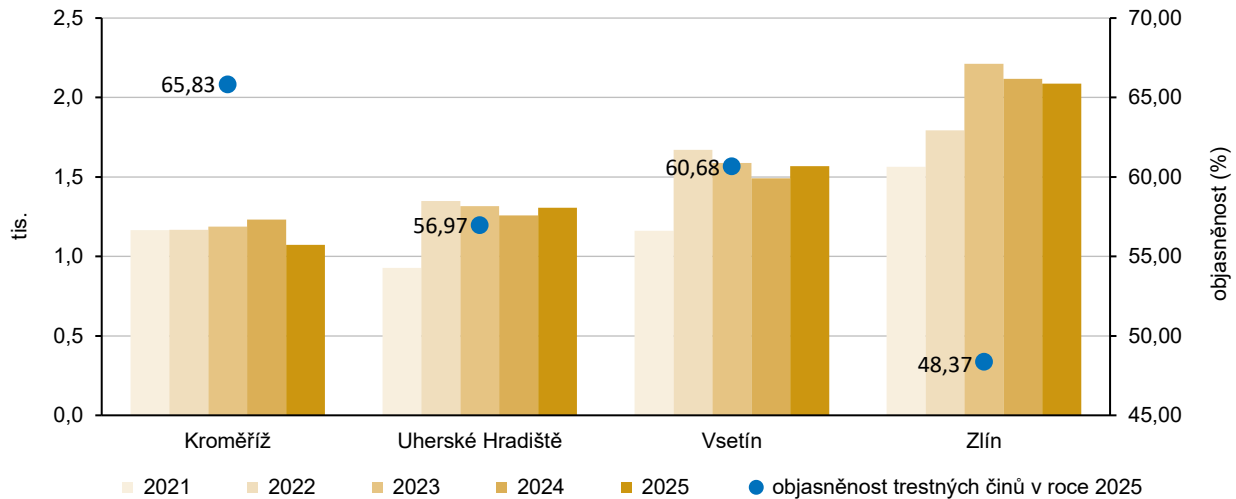
	Stav k 1. 1. 2025	Živě narození	Zemřelí	Přirozený přírůstek/úbytek	Přistěhovalí	Vystěhovalí	Přírůstek/úbytek stěhováním	Celkový přírůstek/úbytek	Stav k 31. 12. 2025
Kraj celkem	578 998	4 091	6 235	-2 144	7 230	6 569	661	-1 483	577 515
v tom okresy									
Kroměříž	104 130	738	1 141	-403	1 634	1 574	60	-343	103 787
Uherské Hradiště	141 198	964	1 459	-495	2 031	1 911	120	-375	140 823
Vsetín	141 645	1 066	1 544	-478	2 154	1 999	155	-323	141 322
Zlín	192 025	1 323	2 091	-768	3 599	3 273	326	-442	191 583

Graf 1 Průměrná hrubá měsíční mzda v Česku a jeho krajích ve 4. čtvrtletí 2025

1) na přepočtené počty zaměstnanců, podle místa pracoviště; předběžné údaje

Graf 2 Podíl nezaměstnaných osob v Česku a jeho krajích k 31. 12. 2025

Zdroj: Ministerstvo práce a sociální věci

Graf 3 Vydaná stavební povolení a orientační hodnota povolených staveb ve Zlínském kraji¹⁾**Graf 4 Registrované trestné činy a objasněnost v okresech Zlínského kraje**

Zdroj: Policejní prezidium ČR

Graf 5 Hosté ubytovaní v hromadných ubytovacích zařízeních ve Zlínském kraji podle čtvrtletí