

## KOMENTÁŘ

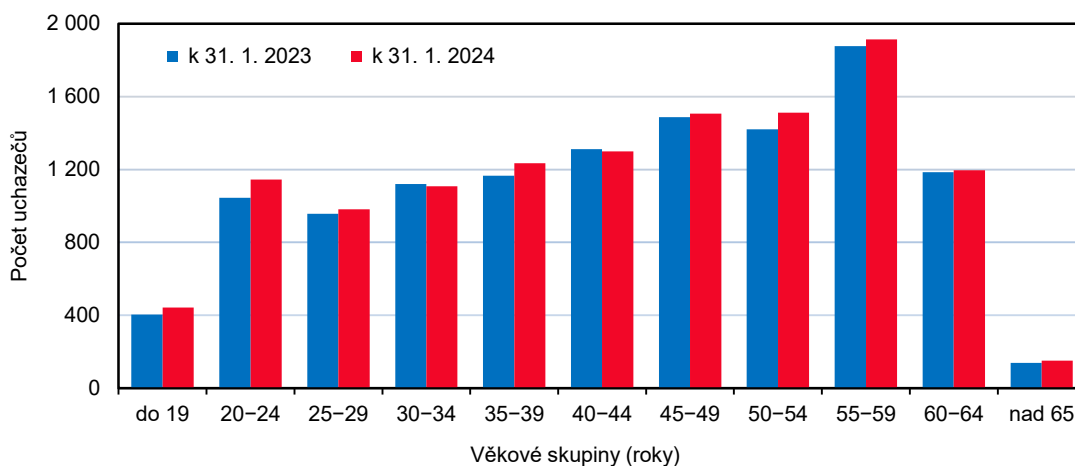
16. 2. 2024

### Nezaměstnanost ve Zlínském kraji k 31. 1. 2024

Ke konci ledna letošního roku evidovaly úřady práce ve Zlínském kraji **12 488 uchazečů o zaměstnání**, z toho **11 498 dosažitelných**. Na **1 volné pracovní místo** připadalo **1,5 uchazeče**. V rámci České republiky vykazoval Zlínský kraj druhý nejnižší podíl nezaměstnaných osob (**3,15 %**) a současně šestnáctý měsíc po sobě nejnižší podíl nezaměstnaných žen (**3,12 %**).

Na úřadech práce ve Zlínském kraji bylo k 31. 1. 2024 evidováno celkem **12 488 uchazečů o zaměstnání**, z toho **11 498 (92,1 %)** dosažitelných ve věku 15–64 let. Celkový počet uchazečů meziměsíčně vzrostl, a to o **990 osob (o 8,6 %)**. Více než polovinu všech uchazečů tvořili muži (**6 489, tj. 52,0 %**), žen bylo **5 999 (48,0 %)**. Absolventů škol všech stupňů vzdělání a mladistvých uchazečů o zaměstnání bylo **609 (4,9 % všech uchazečů)** a osob se zdravotním postižením **1 846 (14,8 %)**. Nejvíce uchazečů evidovaly úřady práce v okrese Vsetín (**3 754**), nejméně v okrese Kroměříž (**2 293**). V okrese Zlín se jednalo o **3 288 uchazečů** a v okrese Uherské Hradiště o **3 153**.

**Graf 1 Uchazeči o zaměstnání ve Zlínském kraji podle věkových skupin**



Mezi uchazeči převládali lidé ve **věku 55 až 59 let (1 913 osob)**, kteří se na celkovém počtu uchazečů ve Zlínském kraji podíleli **15,3 %**. Druhou a třetí nejpočetnější skupinu tvořily osoby ve věku **50 až 54 let (1 512 osob)** a **45 až 49 let (1 507 osob)**. Průměrný věk uchazečů o zaměstnání činil **43,5 let** a nezaměstnaní tak byli o **0,2 roku mladší než před rokem (v lednu 2023)**.

Z hlediska **vzdělanostní struktury** mělo nejvíce nezaměstnaných střední odborné vzdělání s výučním listem (**4 839 osob; 38,7 %**). Uchazečů bez vzdělání, s neúplným základním vzděláním či se základním vzděláním bylo evidováno **2 511 (20,1 %)**.

## KOMENTÁŘ

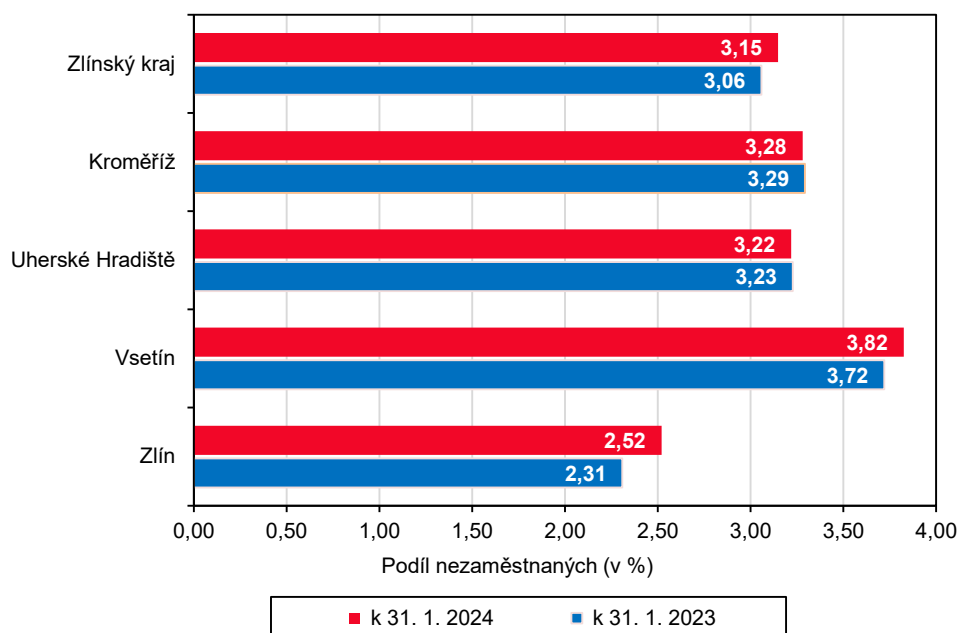
**Tab. 1 Podíl nezaměstnaných a volná pracovní místa v krajích ČR k 31. 1. 2024**

Pramen: Ministerstvo práce a sociálních věcí ČR

	Podíl nezaměstnaných v % <sup>1)</sup>			Pracovní místa v evidenci úřadu práce			Uchazeči o zaměstnání na 1 pracovní místo v evidenci úřadu práce
	celkem	v tom		celkem	z toho pro		
		ženy	muži		absolventy a mladistvé	osoby se zdravotním postižením	
<b>Česká republika</b>	<b>3,96</b>	<b>4,18</b>	<b>3,74</b>	<b>266 783</b>	<b>47 924</b>	<b>9 945</b>	<b>1,11</b>
v tom kraje:							
Hl. město Praha	2,86	3,21	2,51	77 837	5 507	1 704	0,36
Středočeský	3,35	3,73	2,98	54 975	11 529	1 254	0,61
Jihočeský	3,53	3,55	3,50	13 579	3 197	722	1,16
Plzeňský	3,16	3,37	2,95	19 905	4 683	721	0,67
Karlovarský	4,68	5,07	4,29	5 750	744	140	1,65
Ústecký	6,00	6,84	5,19	11 213	2 452	711	3,00
Liberecký	4,15	4,43	3,88	6 295	1 397	398	2,09
Královéhradecký	3,43	3,59	3,28	10 415	1 761	405	1,24
Pardubický	3,31	3,47	3,16	13 367	3 341	456	0,88
Vysočina	3,30	3,33	3,26	8 392	2 663	509	1,38
Jihomoravský	4,57	4,76	4,39	18 043	4 139	508	2,10
Olomoucký	4,14	4,14	4,13	7 706	1 528	619	2,26
<b>Zlínský</b>	<b>3,15</b>	<b>3,12</b>	<b>3,17</b>	<b>8 310</b>	<b>2 366</b>	<b>677</b>	<b>1,50</b>
Moravskoslezský	5,46	5,41	5,51	10 996	2 617	1 121	4,07

<sup>1)</sup> podíl dosažitelných uchazečů ve věku 15–64 let na obyvatelstvu ve věku 15–64 let

**Graf 2 Podíl nezaměstnaných ve Zlínském kraji a jeho okresech**



## KOMENTÁŘ

**Podporu v nezaměstnanosti** pobíralo 5 329 (42,7 %) evidovaných uchazečů. Oproti předchozímu měsíci (prosinci 2023) jich 779 přibylo. V rámci Zlínského kraje bylo v lednu 2024 evidováno nejvíce uchazečů s nárokem na podporu v nezaměstnanosti v okrese Zlín (1 571). Následovaly okresy Vsetín (1 414), Uherské Hradiště (1 339) a nejméně uchazečů evidoval okres Kroměříž (1 005). Ve Zlínském kraji činila výše průměrné měsíční dávky v nezaměstnanosti 10 214 Kč.

**Tab. 2 Podíl nezaměstnaných a volná pracovní místa v okresech Zlínského kraje k 31. 1. 2024**

Pramen: Ministerstvo práce a sociálních věcí ČR

	Podíl nezaměstnaných v % <sup>1)</sup>			Pracovní místa v evidenci úřadu práce			Uchazeči o zaměstnání na 1 pracovní místo v evidenci úřadu práce
	celkem	v tom		celkem	z toho pro		
		ženy	muži		absolventy a mladistvé	osoby se zdravotním postižením	
<b>Zlínský kraj</b>	<b>3,15</b>	<b>3,12</b>	<b>3,17</b>	<b>8 310</b>	<b>2 366</b>	<b>677</b>	<b>1,50</b>
v tom okresy:							
Kroměříž	3,28	3,23	3,32	807	585	157	2,84
Uherské Hradiště	3,22	3,37	3,08	1 496	290	103	2,11
Vsetín	3,82	3,61	4,03	2 221	652	96	1,69
Zlín	2,52	2,52	2,52	3 786	839	321	0,87

<sup>1)</sup> podíl dosažitelných uchazečů ve věku 15–64 let na obyvatelstvu ve věku 15–64 let

**Podíl nezaměstnaných osob** ve Zlínském kraji, tj. počet dosažitelných uchazečů o zaměstnání ve věku 15–64 let k obyvatelstvu stejného věku, vzrostl o 0,27 p. b. na 3,15 %. Jednalo se o druhou nejnižší hodnotu napříč všemi kraji České republiky. Nejnižší podíl nezaměstnaných zaznamenala Praha (2,86 %). Naopak nejvyšší podíly evidovaly kraje Ústecký (6,00 %) a Moravskoslezský (5,46 %), přičemž republiková úroveň činila 3,96 %.

**Tab. 3 Neumístění uchazeči v okresech Zlínského kraje k 31. 1. 2024**

Pramen: Ministerstvo práce a sociálních věcí ČR

	Uchazeči o zaměstnání v evidenci úřadu práce celkem	z celkového počtu neumístěných uchazečů o zaměstnání						s nárokem na podporu v nezaměstnanosti
		dosažitelní	ženy		absolventi a mladiství		osoby se zdravotním postižením	
			celkem	z toho dosažitelné	celkem	z toho dosažitelní		
<b>Zlínský kraj</b>	<b>12 488</b>	<b>11 498</b>	<b>5 999</b>	<b>5 565</b>	<b>609</b>	<b>600</b>	<b>1 846</b>	<b>5 329</b>
v tom okresy:								
Kroměříž	2 293	2 145	1 104	1 035	114	111	342	1 005
Uherské Hradiště	3 153	2 873	1 604	1 467	155	152	599	1 339
Vsetín	3 754	3 434	1 706	1 577	180	180	433	1 414
Zlín	3 288	3 046	1 585	1 486	160	157	472	1 571

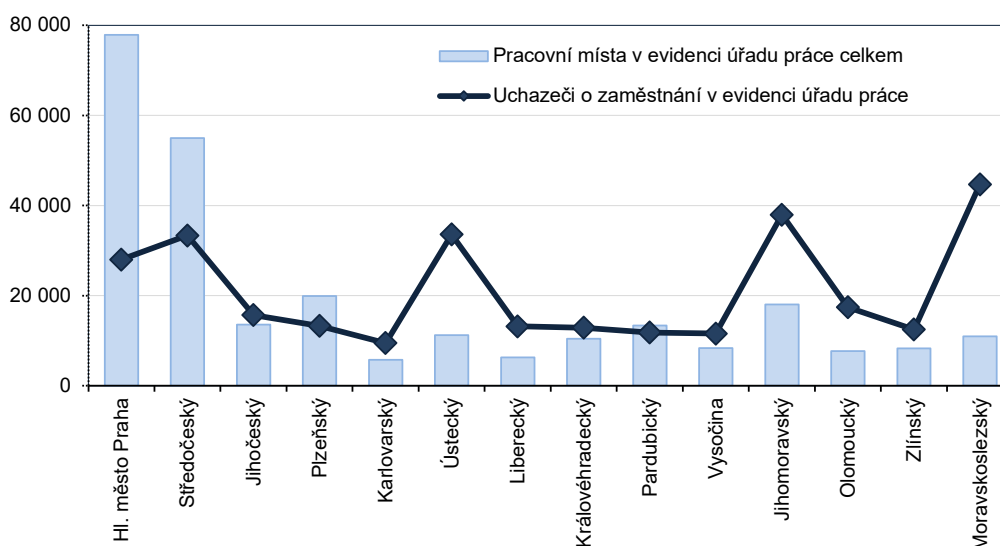
## KOMENTÁŘ

V rámci Zlínského kraje vykazoval nejvyšší podíl nezaměstnaných osob okres Vsetín (3,82 %), nejnižší pak okres Zlín (2,52 %). U okresu Uherské Hradiště se jednalo o 3,22 % a u okresu Kroměříž o 3,28 %. Oproti předchozímu měsíci se podíl zvýšil ve všech okresech kraje.

Podíl nezaměstnaných žen ve Zlínském kraji (3,12 %) byl v mezikrajském srovnání již šestnáctý měsíc za sebou nejnižší. V lednu 2024 naopak nejvyšší hodnotu tohoto ukazatele evidoval kraj Ústecký (6,84 %). Podíl nezaměstnaných žen ve Zlínském kraji oproti minulému měsíci vzrostl o 0,17 p. b. a podíl nezaměstnaných mužů o 0,37 p. b. (z 2,80 % na 3,17 %).

Na území Zlínského kraje nabízely úřady práce **8 310 volných pracovních míst**, z toho 677 pro osoby se zdravotním postižením a 2 366 pro absolventy a mladistvé. Celková nabídka volných pracovních míst meziměsíčně klesla o 239, tj. o 2,8 %.

**Graf 3 Počet pracovních míst a uchazečů o zaměstnání v krajích ČR k 31. 1. 2024**



Na **jedno volné pracovní místo** připadalo ve Zlínském kraji 1,50 uchazeče, z toho nejvíce v okrese Kroměříž (2,84 uchazečů). Následovaly okresy Uherské Hradiště (2,11 uchazečů), Vsetín (1,69 uchazeče) a Zlín (0,87 uchazeče na 1 volné pracovní místo).

Celorepublikový průměr činil 1,11 uchazeče. V rámci České republiky evidoval nejvyšší hodnotu tohoto ukazatele Moravskoslezský kraj (4,07), naopak nejnižší Hlavní město Praha (0,36).

### Kontakt:

Ing. Monika Kazdová  
Oddělení informačních služeb - KS ČSÚ ve Zlíně  
Tel.: 577 004 963  
E-mail: [monika.kazdova@czso.cz](mailto:monika.kazdova@czso.cz)

### Oddělení informačních služeb – Krajská správa ČSÚ ve Zlíně

Informace o inflaci, HDP, obyvatelstvu, průměrných mzdách a mnohé další najdete na stránkách Českého statistického úřadu: [www.zlin.czso.cz](http://www.zlin.czso.cz) | tel.: 577 004 932, e-mail: [infoservis-zl@czso.cz](mailto:infoservis-zl@czso.cz)