

KOMENTÁŘ

2. 1. 2025

Pohyb obyvatelstva ve Zlínském kraji v 1. až 3. čtvrtletí 2024

Ve Zlínském kraji žilo k 30. 9. 2024 dle předběžných údajů 579 180 obyvatel. Za první tři čtvrtletí roku 2024 se snížil stav obyvatelstva o 1 564 osob. Celkový úbytek byl ovlivněn zejména zápornou přirozenou měnou s převahou zemřelých o 1 318 osob, vlivem stěhování došlo ke snížení o 246 obyvatel. V meziročním srovnání se navýšil počet rozvodů, sňatky uzavíralo méně osob.

Na území Zlínského kraje žilo ke konci září 2024 celkem 579 180 obyvatel (dle předběžných výsledků), z nichž 50,9 % tvořily ženy. Populace Česka čítala ke shodnému datu 10 897 237 osob a Zlínský kraj se na republikové populaci podílel 5,3 %. V rámci kraje se nejvíce (33,1 %) obyvatel koncentrovalo do okresu Zlín, nejméně (18,0 %) osob žilo na Kroměřížsku.

Tab. 1 Počet obyvatel ve Zlínském kraji a jeho okresech v 1. až 3. čtvrtletí 2024

(předběžné údaje)

Kraj, okresy	Stav na počátku období (k 1. 1. 2024)			Střední stav obyvatelstva			Stav ke konci období (k 30. 9. 2024)		
	celkem	muži	ženy	celkem	muži	ženy	celkem	muži	ženy
Kraj celkem	580 744	284 864	295 880	579 562	284 394	295 168	579 180	284 184	294 996
v tom okresy									
Kroměříž	104 410	51 077	53 333	104 201	50 984	53 217	104 121	50 928	53 193
Uherské Hradiště	141 736	69 630	72 106	141 411	69 538	71 873	141 305	69 491	71 814
Vsetín	142 301	69 929	72 372	141 989	69 787	72 202	141 841	69 717	72 124
Zlín	192 297	94 228	98 069	191 961	94 085	97 876	191 913	94 048	97 865

Od ledna do září 2024 byl ve Zlínském kraji zaznamenán celkový úbytek 1 564 osob, v přepočtu na 1 000 obyvatel středního stavu představovalo snížení 3,6 ‰. Pokles obyvatel evidovala většina regionů Česka s mezními hodnotami -0,6 ‰ na Plzeňsku po -8,5 ‰ na Karlovarsku. Ve třech krajích registrovali nárůst obyvatelstva, nejvíce v Hl. m. Praze (7,1 ‰), následovaly kraje Středočeský (6,1 ‰) a Jihomoravský (0,8 ‰). Na republikové úrovni došlo k celkovému úbytku obyvatel o 3 318 osob, tj. -0,4 ‰ v relativním vyjádření. Na území Zlínského kraje se snížila populace všech okresů, nejvýrazněji na Vsetínsku (-4,3 ‰, -460 osob) a nejméně v absolutních hodnotách na Kroměřížsku (-289 osob), v relativním vyjádření na Zlínsku (-2,7 ‰).

Na celkovém úbytku obyvatel Zlínského kraje se z větší části podílela záporná **přirozená měna**, kdy za první tři čtvrtletí roku 2024 došlo ke snížení o 1 318 osob, v relativním vyjádření o 3,0 ‰. Přirozený úbytek nastal ve většině krajů Česka, nejvíce na Karlovarsku (-5,2 ‰). Pokles ve Zlínském kraji byl čtvrtým nejvýraznějším při republikovém snížení -2,2 ‰. Pouze v Hl. m. Praze registrovali přirozený přírůstek 0,4 ‰. Z okresů Zlínského kraje zaznamenal nejmarkantnější pokles okres Vsetín (-3,4 ‰), nejmenší Uherské Hradiště (-2,6 ‰).

KOMENTÁŘ

Během devíti měsíců roku 2024 se ve Zlínském kraji **živě narodilo 3 386** dětí s nadpolovičním (51,6 %) zastoupením chlapců. Z dlouhodobého hlediska se jednalo o nejnižší počet živě narozených dětí v prvních třech čtvrtletích za posledních 10 let, meziročně pak přišlo na svět o 325 dětí méně. Hrubá míra porodnosti činila 7,8 ‰, mezi kraji Česka se jednalo o 7. nejvyšší hodnotu s minimem 6,1 ‰ v Karlovarském kraji a maximem 8,7 ‰ v Hl. m. Praze při republikové úrovni 7,9 ‰. Mezi okresy Zlínského kraje se pohybovala porodnost od 7,5 ‰ ve Vsetíně po 8,2 ‰ v Kroměříži. Ze živě narozených dětí převažovaly z 43,2 % prvorozené, druhorození tvořili 41,7 % a jako třetí a další v pořadí se narodilo 15,1 % dětí. Mimo manželství bylo přivedeno na svět 41,3 % dětí, což představovalo mezikrajsky 3. nejnižší podíl po Hl. m. Praze (37,9 %) a Jihomoravském kraji (40,8 %). Republikový průměr činil 46,8 %.

Tab. 2 Pohyb obyvatelstva ve Zlínském kraji a jeho okresech v 1. až 3. čtvrtletí 2024
(předběžné údaje)

Kraj, okresy	Sňatky	Rozvody	Živě narození	Zemřelí	Přirozený přírůstek/úbytek	Přistěhovalí	Vystěhovalí	Přírůstek/úbytek stěhováním	Celkový přírůstek/úbytek
Absolutní údaje									
Kraj celkem	1 895	788	3 386	4 704	-1 318	5 920	6 166	-246	-1 564
v tom okresy									
Kroměříž	369	166	636	890	-254	1 359	1 394	-35	-289
Uherské Hradiště	433	191	839	1 118	-279	1 700	1 852	-152	-431
Vsetín	464	175	792	1 154	-362	1 730	1 828	-98	-460
Zlín	629	256	1 119	1 542	-423	2 721	2 682	39	-384
Relativní údaje (na 1 000 obyvatel středního stavu)									
Kraj celkem	4,4	1,8	7,8	10,8	-3,0	13,6	14,2	-0,6	-3,6
v tom okresy									
Kroměříž	4,7	2,1	8,2	11,4	-3,3	17,4	17,9	-0,4	-3,7
Uherské Hradiště	4,1	1,8	7,9	10,6	-2,6	16,1	17,5	-1,4	-4,1
Vsetín	4,4	1,6	7,5	10,9	-3,4	16,3	17,2	-0,9	-4,3
Zlín	4,4	1,8	7,8	10,7	-2,9	18,9	18,7	0,3	-2,7

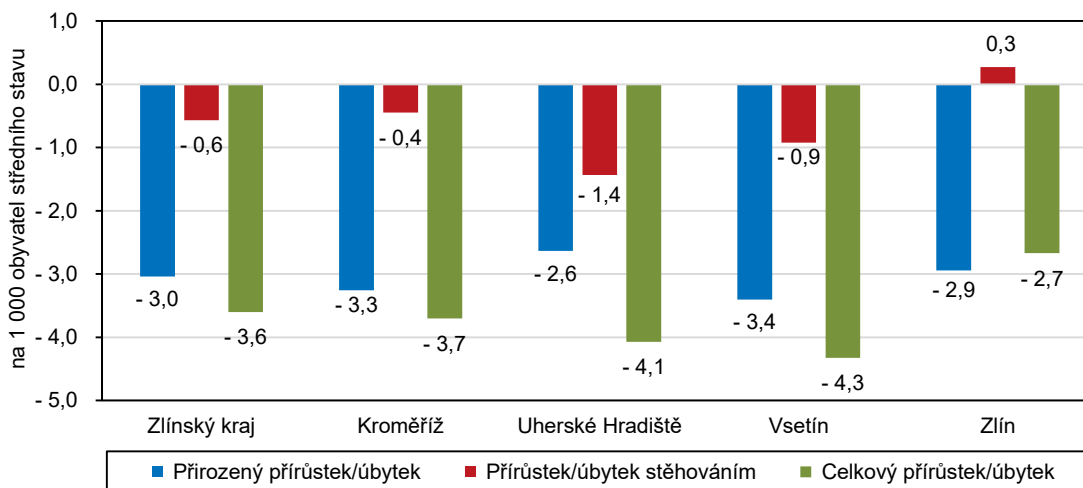
Za první tři čtvrtletí roku 2024 **zemřelo** ve Zlínském kraji 4 704 osob, proti shodnému období v roce 2023 o 96 osob více. Hrubá míra úmrtnosti 10,8 ‰ se zařadila v mezikrajském porovnání na 4. příčku, přičemž nejvyšší úmrtnost registrovali v kraji Ústeckém (11,5 ‰) a nejnižší v Hl. m. Praze (8,4 ‰), republiková úroveň činila 10,1 ‰. Z okresů Zlínského kraje vykazoval největší úmrtnost (11,4 ‰) Kroměříž a nejmenší (10,6 ‰) Uherské Hradiště. Více než polovinu (51,1 %) zemřelých v kraji tvořili muži a přibližně tři čtvrtiny osob (74,5 %) měly 70 let a více. Kojenecká úmrtnost dosahovala 3,0 ‰ a společně s krajem Moravskoslezským se jednalo o mezikrajsky nejvyšší hodnoty při republikové úrovni 1,9 ‰.

Na poklesu obyvatel Zlínského kraje se rovněž podílelo záporné **migrační saldo**. V důsledku stěhování ubylo za sledované období 246 osob, tj. -0,6 ‰. Zlínský kraj se zařadil mezi šest regionů Česka se zápornou migrací s druhým nejmenším úbytkem, přičemž nejvýraznější pokles nastal na Karlovarsku (-3,3 ‰). Ze zbylých osmi krajů s přírůstkem stěhováním evidoval maximální navýšení Středočeský kraj (7,6 ‰) při republikové úrovni 1,8 ‰. Z okresů Zlínského

KOMENTÁŘ

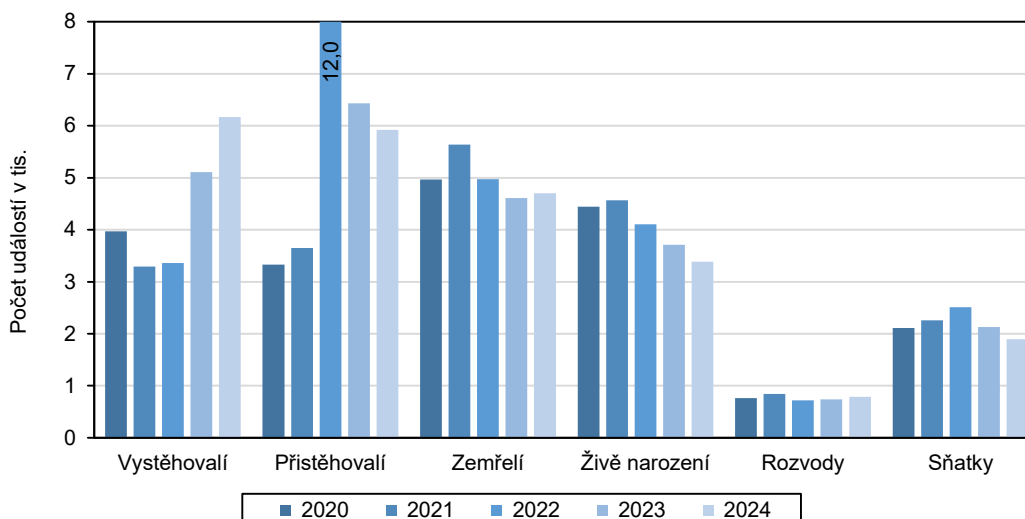
kraje došlo k přírůstku obyvatel vlivem stěhování ve Zlíně (0,3 ‰), ve zbylých okresech registrovali úbytek, nejvýraznější v Uherském Hradišti (-1,4 ‰).

Graf 1 Pohyb obyvatelstva ve Zlínském kraji a jeho okresech v 1. až 3. čtvrtletí 2024 (relativní údaje)



Do Zlínského kraje se za první tři čtvrtletí **přistěhovalo** 5 920 obyvatel, z toho většinu představovaly ženy (51,8 %). Proti shodnému období v roce 2023 do kraje přesídlilo o 510 osob méně. Z ostatních krajů Česka přišlo 3 329 osob, ze zahraničí se přistěhovalo do Zlínského kraje 2 591 osob. Nejvíce lidí (2 721) se usadilo na území okresu Zlín, nejméně na Kroměřížsku (1 359).

Graf 2 Pohyb obyvatelstva ve Zlínském kraji v letech 2020 až 2024 (k 30. 9.)



Ze Zlínského kraje se za sledované období **vystěhovalo** 6 166 obyvatel, což představovalo meziroční nárůst 1 056 osob. Větší část vystěhovalých tvořily ženy (53,4 %). Na území ostatních krajů Česka odešlo 3 957 osob a zahraničí, jako svou cílovou destinaci, zvolilo 2 209

KOMENTÁŘ

osob. Z okresů Zlínského kraje se nejvíce obyvatel vystěhovalo ze Zlína (2 682), nejméně z Kroměříže (1 394).

Od začátku roku do konce září se ve Zlínském kraji uzavřelo 1 895 **manželství**, meziročně o 233 sňatků méně. Sňatečnost v kraji dosahovala 4,4 ‰, vůči republikovému průměru 4,7 ‰ byla podprůměrná a mezikrajsky nejnižší. Nejvyšší míru sňatečnosti evidovali v Hl. m. Praze (5,0 ‰). V okresech Zlínského kraje se počet sňatků pohyboval od 369 na Kroměřížsku po 629 na Zlínsku. Ve shodném období se **rozvedlo** 788 párů a proti prvním třem čtvrtletím 2023 došlo k navýšení o 53 událostí. Rozvodovost v kraji činila 1,8 ‰ při republikové míře 1,9 ‰. Mezi regiony Česka se jednalo o čtvrtou nejmenší úroveň. Nejnižší rozvodovost evidovala Praha (1,6 ‰). Z okresů Zlínského kraje ukončilo nejméně (166) manželství v Kroměříži a nejvíce (256) ve Zlíně.

Poznámky:

Veškeré údaje se týkají občanů České republiky a cizinců s trvalým pobytem v České republice, občanů třetích zemí s přechodným pobytem na území České republiky na základě dlouhodobého víza (nad 90 dnů) nebo povolení k dlouhodobému pobytu, občanů zemí EU, Norska, Švýcarska, Islandu, Lichtenštejnska a jejich rodinných příslušníků s hlášeným přechodným pobytem na území České republiky a cizinců s platným azylem v České republice. Od roku 2022 jsou do obyvatelstva zahrnovány osoby s udělenou dočasnou ochranou v České republice s obvyklým pobytem v ČR. Údaje zohledňují rovněž události (sňatky, narození a úmrtí) českých občanů s trvalým pobytem na území ČR, které nastaly v cizině a byly zaregistrovány zvláštní matrikou v Brně.

Veškeré údaje za rok 2024 jsou předběžné.

Více informací na:

[Stav a pohyb obyvatelstva v ČR](#)

Kontakt:

Mgr. Hana Klenotič Lýčková
Oddělení informačních služeb – KS ČSÚ ve Zlíně
T: 577 004 932
E: hana.klenotic@csu.gov.cz