

## KOMENTÁŘ

6. 2. 2025

### Výzkum a vývoj v mezikrajském srovnání 2023

**Ve Zlínském kraji pracovalo v oblasti výzkumu a vývoje 3 139 osob, z toho naprostá většina v podnikatelském sektoru a převážně v podnicích zpracovatelského průmyslu. Celkové výdaje na výzkum a vývoj dosáhly 4,9 mld. Kč, což představovalo meziroční nárůst 14,7 %. Největší část těchto prostředků směřovala do podnikatelského sektoru. Podáno bylo 24 patentových přihlášek a uděleno 13 patentů, přičemž v obou případech se jednalo o nejnižší hodnoty za poslední dekádu.**

V Česku pracovalo v roce 2023 v oblasti výzkumu a vývoje (VaV) 85 468 osob (přepočteno na plnou roční pracovní dobu věnovanou VaV činnostem), z toho 3 139 (3,7 %) ve Zlínském kraji. Z daných 3 139 **pracovníků** byla naprostá většina zaměstnána v podnikatelském (2 775; 88,4 %), desetina ve vysokoškolském a necelé procento ve vládním sektoru. Z 2 775 pracovníků podnikatelského sektoru pak převážná část byla evidována v podnicích zpracovatelského průmyslu (1 668).

Z celkového počtu pracovala více než třetina všech osob zabývajících se výzkumem a vývojem v Hl. městě Praze (31 918; 37,3 %) a pětina působila v Jihomoravském kraji (16 757; 19,6 %). Naopak v deseti krajích podíl na počtu zaměstnanců VaV v České republice nedosáhl 5,0 %. Nejméně pracovníků zaznamenaly kraje Karlovarský (265; 0,3 %), Vysočina (1 118; 1,3 %) a Ústecký (1 142; 1,3 %).

Při přepočtu na tisíc zaměstnaných se celorepublikově jednalo o 15,9 pracovníků ve výzkumu a vývoji. Nejvyšší hodnotu tohoto ukazatele evidovala Praha (32,4), následoval kraj Jihomoravský (27,6). Naopak nejnižší hodnotu vykazoval kraj Karlovarský (2,0). Ve Zlínském regionu se jednalo o 11,0 pracovníků na tisíc zaměstnaných, což bylo méně než v předchozím roce (11,4).

Ačkoliv v roce 2023 celkový počet pracovníků ve výzkumu a vývoji v rámci Česka mírně klesl, z dlouhodobějšího pohledu vzrůstal. Proti roku 2020 došlo k celkovému navýšení 5,6 %, a to z 81,0 tis. osob na 85,5 tis. Při mezikrajském srovnání nastal v období let 2020–2023 nárůst v devíti krajích, nejvýrazněji v Olomouckém (+13,5 %) a Zlínském (+10,8 %), kdy dalších sedm krajů nepřekročilo 10% hranici růstu. Zbývajících pět krajů evidovalo pokles, nejvýrazněji Vysočina (-8,6 %).

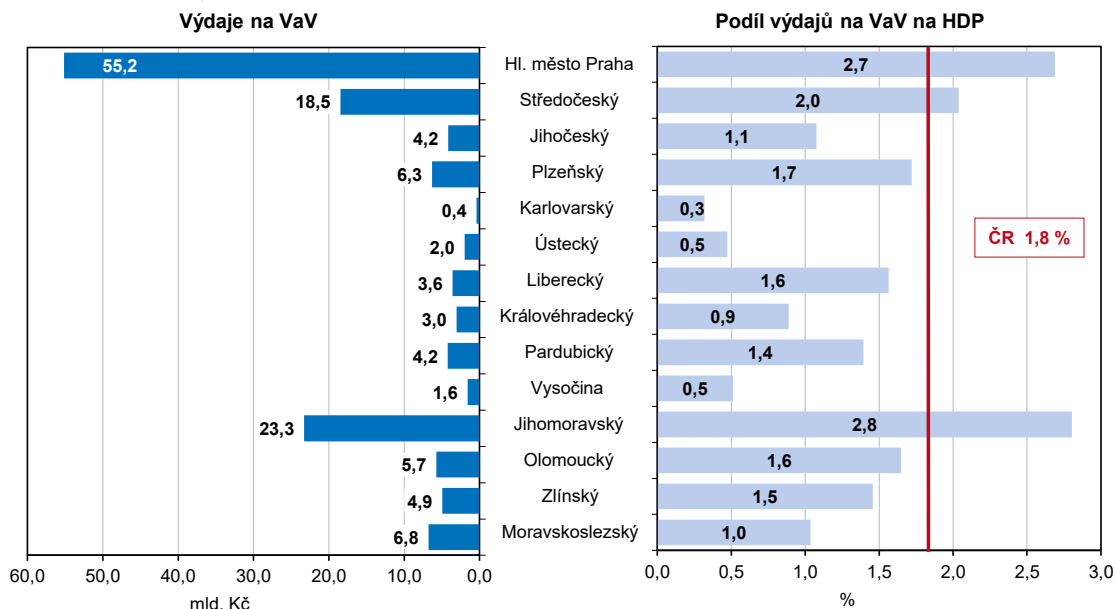
V meziročním srovnání s předchozím rokem 2022 byl na úrovni republiky zaznamenán celkový pokles zaměstnanců VaV, a to o 0,8 % (-656). Úbytek vykázalo devět krajů, relativně největší Královéhradecký (-6,3 %), absolutně Jihomoravský (-712 pracovníků). Ve Zlínském kraji se jednalo o pokles 31 osob (-1,0 %). Nárůst nastal pouze v pěti krajích, relativně nejvyšší v Libereckém (+4,0 %), absolutně v Hlavním městě Praze (+368).

## KOMENTÁŘ

Celkové **výdaje** na výzkum a vývoj v Česku dosáhly v roce 2023 částky 139,7 mld. Kč. Nejvíce výdajů vykazala Praha (55,2 mld. Kč; 39,5 % celorepublikových výdajů), následovaly kraje Jihomoravský (23,3 mld. Kč; 16,7 %) a Středočeský (18,5 mld. Kč; 13,2 %). V ostatních regionech nepřekročily tyto finanční prostředky 5,0% hranici. Ve Zlínském kraji představovalo 4,9 mld. Kč výdajů na VaV 3,5 % celorepublikové částky.

Proti roku 2022 vzrostly na úrovni republiky celkové výdaje na výzkum a vývoj o 4,8 % (z 133,3 mld. Kč na 139,7 mld. Kč). K nárůstu došlo v 11 krajích, z toho nejvýrazněji v Ústeckém (+32,2 %), Karlovarském (+27,9 %) a Zlínském (+14,7 %; z 4,3 mld. Kč na 4,9 mld. Kč). Ve třech krajích, a to Olomouckém (-2,2 %), Moravskoslezském (-1,3 %) a Libereckém (-1,2 %), nastal meziroční pokles.

**Graf 1 Výdaje na výzkum a vývoj podle krajů v roce 2023**



Výdaje na výzkum a vývoj se na hrubém domácím produktu podílely nejvíce v kraji Jihomoravském (2,8 %), následovaly Praha (2,7 %) a kraj Středočeský (2,0 %). Naopak nejnižší hodnoty evidovaly kraje Karlovarský (0,3 %), Ústecký a Vysočina (oba 0,5 %). Ve Zlínském regionu se jednalo o 1,5 % a v mezikrajském srovnání o sedmou nejvyšší úroveň. Celorepublikově tento ukazatel činil 1,8 %.

Nejvíce prostředků na výzkum a vývoj bylo vynaloženo v podnikatelském sektoru. Na úrovni republiky tvořily 90,4 mld. Kč, z toho téměř třetina (29,3 mld. Kč; 32,4 %) připadla Hlavnímu městu Praze, necelá třetina krajům Jihomoravskému (14,2 mld. Kč; 15,7 %) a Středočeskému (14,1 mld. Kč; 15,6 %); zbývající část jedenácti ostatním krajům. Ve Zlínském kraji se jednalo o částku 4,5 mld. Kč (5,0 %).

## KOMENTÁŘ

Ze státního rozpočtu bylo na podporu výzkumu a vývoje v roce 2023 vynaloženo celkem 39,0 mld. Kč, tedy o 553,9 mil. Kč více (+1,4 %) než v roce 2022. Největší část (17,3 mld. Kč) směřovala na výzkum a vývoj prováděný ve veřejných vysokých školách. Veřejné výzkumné instituce získaly 11,7 mld. Kč a soukromý sektor 2,9 mld. Kč. Do Zlínského kraje ze státního rozpočtu putovalo 364,8 mil. Kč, tedy o 2,5 mil. Kč více (+0,7 %) než v předchozím roce. Dvě třetiny těchto krajských prostředků (240,9 mil. Kč) podpořily výzkum a vývoj prováděný na veřejné vysoké škole a necelá třetina (114,8 mil. Kč) výzkum a vývoj v soukromém sektoru.

V roce 2023 bylo u Úřadu průmyslového vlastnictví (ÚPV) tuzemskými přihlašovatelí z celého Česka podáno celkem 465 **patentových** přihlášek, z toho více než polovina ze strany soukromých podniků (241; 51,8 %). Meziročně celkový počet přihlášek klesl o 8,3 % (-42). Ze Zlínského kraje se zaregistrovalo 24 patentových přihlášek, tj. o 1 méně než v roce předcházejícím a současně nejméně za poslední dekádu. Polovinu patentových přihlášek v kraji podaly soukromé podniky (12; 50,0 %), 5 přihlášek nepodnikající fyzické osoby, 4 přihlášky podnikající fyzické osoby a 3 přihlášky veřejná vysoká škola.

Počet udělených patentů v roce 2023 meziročně v Česku vzrostl z 342 na 454, tj. o 32,7 %. Ve Zlínském kraji bylo množství meziročně nižší o 19,5 % (-3 patenty) a zároveň nejnižší od roku 2012. Celkově se jednalo o 13 patentů, z toho 9 udělených soukromým podnikům, 3 veřejné vysoké škole a 1 podnikající fyzické osobě.

### Rok 2023 ve Zlínském kraji

- v oblasti výzkumu a vývoji pracovalo 3 139 osob, z toho 2 775 (88,4 %) v podnikatelském sektoru a převážně v podnicích zpracovatelského průmyslu (1 668 osob)
- na výzkum a vývoj bylo vynaloženo 4,9 mld. Kč, z toho největší část (91,9 %) v podnikatelském sektoru
- výdaje na výzkum a vývoj se na regionálním hrubém domácím produktu podílely 1,5 %, což bylo o 0,4 procentního bodu pod republikovým průměrem
- tuzemskými přihlašovatelí bylo podáno 24 patentových přihlášek, o jednu méně než v předcházejícím roce 2022 a současně nejméně za poslední dekádu
- uděleno bylo 13 patentů, z toho 9 soukromým podnikům

Mnoho dalších informací najdete v aktualizované **sadě tabulek** s podrobnějším pohledem na oblast výzkumu a vývoje. Kromě srovnání postavení jednotlivých krajů v roce 2023 je zde rovněž zobrazen vývoj v posledních letech.

Další poznatky z těchto oblastí (včetně grafů, kartogramů, komentářů a podrobné metodiky) můžete získat na stránkách

<https://www.csu.gov.cz/vyzkum-a-vyvoj>

## KOMENTÁŘ

**Kontakt:**

Ing. Monika Kazdová

Oddělení informačních služeb - KS ČSÚ ve Zlíně

T: 577 004 963

E: [monika.kazdova@csu.gov.cz](mailto:monika.kazdova@csu.gov.cz)