

KOMENTÁŘ

28. 11. 2024

Stav a lov vybraných druhů zvěře ve Zlínském kraji

Snížením počtu srnčí zvěře a kachen klesly jarní kmenové stavy vybraných druhů zvěře k 31. 3. 2024 ve Zlínském kraji meziročně o 0,9 % na 49,2 tisíc. V mysliveckém roce 2023/2024 nastal v kraji třetí nejvyšší odstřel vybraných druhů zvěře za posledních deset let. Rekordními se staly odstřely jelení, daňčí, srnčí a především černé zvěře.

Podle výsledků mysliveckého hospodaření uvedených v ročních výkazech o honitbách, stavu a lovu zvěře (za období 1. 4. daného roku – 31. 3. roku následujícího) se jarní kmenové stavy ve Zlínském kraji k 31. 3. 2024 meziročně snížily o 0,9 % na 49,2 tis. kusů. Srnčí zvěř, která tvořila téměř třetinu počtu, klesla o 1,3 tis. kusů (-7,5 %) a kachny divoké, v kraji čtvrtý nejpočetnější druh (po zajících a bažantech), se snížily o 0,5 tis. kusů (-11,6 %). Ostatní vybrané druhy zvěře vzrostly, primárně (o 0,6 tis. kusů a více jak čtvrtinu) zvěř daňčí.

Tab. 1 Stav a lov vybraných druhů zvěře ve Zlínském kraji

	2014	2015	2016	2017	2018	2019	2020	2021	2022	2023
	kusy									
	Jarní kmenový stav zvěře ²⁾									
jelení	1 391	1 328	1 478	1 282	1 256	1 215	1 226	1 255	1 377	1 554
daňčí	2 171	2 162	2 430	2 723	2 201	2 392	2 339	2 592	2 285	2 870
mufloň	1 116	1 038	1 143	1 020	933	972	1 023	1 041	950	1 000
srnčí	16 984	16 915	17 618	16 685	15 966	15 878	15 717	15 686	17 497	16 186
černá	2 339	2 481	2 766	2 054	1 866	2 081	2 136	2 184	2 338	2 537
zajíci	13 865	13 457	12 782	11 815	12 478	16 457	13 803	13 408	13 384	13 674
kachny ¹⁾	3 573	3 395	3 698	3 551	3 777	3 892	4 273	4 399	4 509	3 985
bažanti	9 154	8 807	8 285	9 079	7 864	8 202	8 129	7 487	7 345	7 435
	Odstřel zvěře									
jelení	918	947	1 136	1 330	1 400	1 503	1 501	1 786	1 886	1 935
daňčí	1 698	1 683	1 955	2 167	2 619	3 152	2 922	3 335	3 784	4 121
mufloň	321	318	315	343	373	371	350	432	437	388
srnčí	6 379	6 172	5 985	6 268	6 354	5 993	6 082	5 841	6 276	6 493
černá	8 469	5 713	7 344	12 348	5 434	10 500	5 512	11 955	6 986	13 494
zajíci	3 729	3 074	2 679	1 922	2 161	3 907	3 006	2 294	2 185	2 118
kachny ¹⁾	4 370	3 682	4 318	3 425	4 036	2 922	3 005	2 874	2 270	2 051
bažanti	15 572	5 715	4 660	4 863	16 911	18 709	12 917	18 053	14 951	15 698

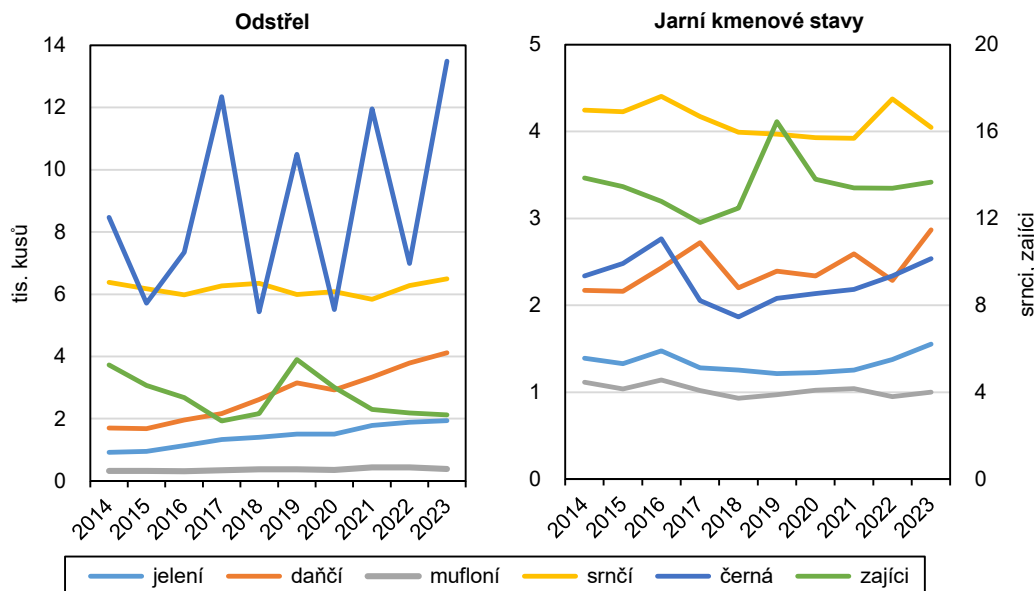
¹⁾ údaje za kachnu divokou

²⁾ stav k 31. 3. následujícího roku

V průběhu posledních deseti let byly jarní kmenové stavy zvěře nejnižší v roce 2018, kdy dosahovaly 46,3 tis. kusů a nejvyšší ihned v následujícím roce 2019 s 51,1 tis. kusy. Daňčí, jelení, černá zvěř a kachny divoké vykazovaly rostoucí trend, zatímco jarní kmenové stavy bažantů, zvěře mufloň i srnčí a zajíců klesly. Nejvíce, přibližně o třetinu (0,7 tis. kusů), se rozrostla daňčí zvěř, téměř o pětinu (-1,7 tis. kusů) se snížily počty bažantů.

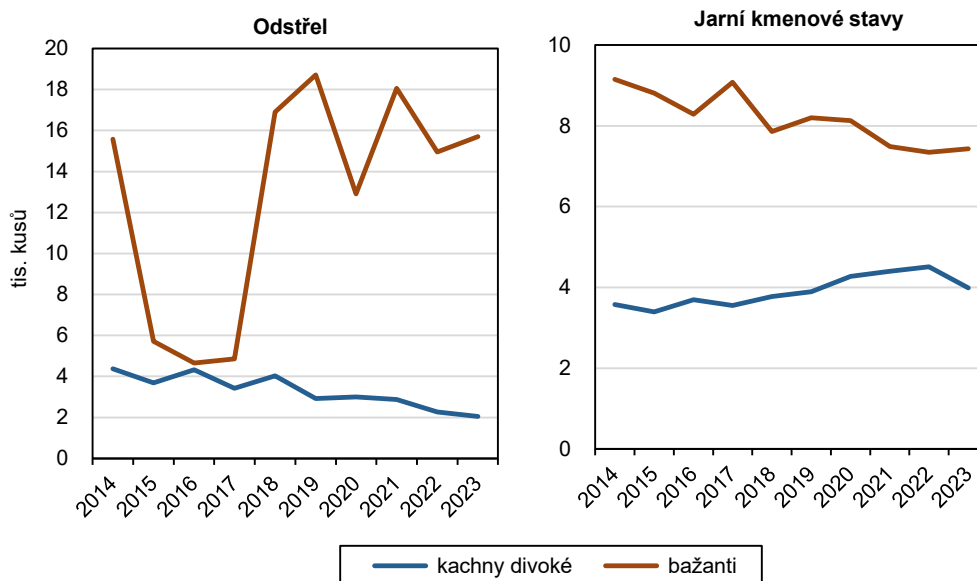
KOMENTÁŘ

Graf 1 Odstřel a jarní kmenové stavy srstnaté zvěře (tis. kusů) ve Zlínském kraji



V kraji došlo v mysliveckém roce 2023/2024 (od 1. 4 2023 do 31. 3. 2024) k třetímu nejvyššímu odstřelu vybraných druhů zvěře za posledních deset let. Rekordními se staly odstřely jelení (1,9 tis. kusů), daňčí (4,1 tis. kusů), srnčí (6,5 tis. kusů) a především černé zvěře (13,5 tis. kusů). Meziročně vzrostly odstřely celkem téměř o pětinu, zvěře černé o 93,2 %, daňčí o 8,9 %, srnčí o 3,5 %, jelení o 2,6 %. Snížení bylo evidováno u zajíců (-3,1 %), zvěře mufloní (-11,2 %) a z pernaté zvěře u kachen divokých (- 9,6 %), u níž naopak vzrostl odstřel bažantů (o 5,0 %).

Graf 2 Odstřel a jarní kmenové stavy pernaté zvěře (tis. kusů) ve Zlínském kraji



KOMENTÁŘ

Zlínský kraj se na stavu odstřelených kusů v Česku podílel nejvíce počtem daňčí zvěře (9,1 %), opakem byly kachny divoké (1,0 %). Republikově největší podíly odstřelu bažantů (27,5 %), zvěře daňčí (23,8 %), černé (18,1 %) i mufloní (16,3 %) vykázaly honitby Hl. m. Prahy a Středočeského kraje. Téměř dvě pětiny (39,1 %) kachen divokých bylo v Česku odstřeleno v kraji Jihočeském, více jak šestina (17,5 %) jelení zvěře v Ústeckém a více jak dvě pětiny (40,9 %) zajíců a sedmina (14,4 %) srnčí zvěře v Jihomoravském kraji. Zlínský kraj byl počtem odstřelené zvěře (46,3 tis.) na pátém nejnižším místě v republikovém pořadí, nejnižší příčka patřila Karlovarskému (12,8 tis.) a nejvýznamnější Hl. m. Praze včetně Středočeského kraje (206,3 tis.).

Tab. 2 Stav a lov vybraných druhů zvěře podle krajů v roce 2023

	Zvěř ²⁾							
	jelení	daňčí	mufloní	srnčí	černá	zajíci	kachny ¹⁾	bažanti
Česko	32 839	46 914	23 067	298 635	67 462	256 692	104 205	167 854
kraj:								
Hl. m. Praha a Středočeský	3 195	11 238	4 778	43 478	11 548	50 417	14 830	41 514
Jihočeský	3 658	5 771	1 461	36 081	11 870	22 247	30 348	17 162
Plzeňský	4 207	7 405	3 102	28 574	10 470	12 525	8 405	5 198
Karlovarský	1 772	976	1 019	6 456	2 253	2 611	1 167	1 454
Ústecký	3 530	3 163	2 109	14 383	5 183	9 998	3 615	10 961
Liberecký	2 420	1 296	1 160	10 278	2 462	4 798	3 414	2 407
Královéhradecký	2 053	2 824	1 150	22 094	3 904	16 724	5 616	7 608
Pardubický	542	1 353	1 669	16 878	3 069	14 905	6 648	6 875
Vysočina	634	3 111	1 546	30 444	3 943	26 325	10 604	4 971
Jihomoravský	3 357	2 765	2 017	33 826	4 101	47 811	7 408	44 626
Olomoucký	2 926	1 522	1 043	18 131	2 936	19 860	3 944	9 447
Zlínský	1 554	2 870	1 000	16 186	2 537	13 674	3 985	7 435
Moravskoslezský	2 991	2 620	1 013	21 826	3 186	14 797	4 221	8 196
	Odstřel							
Česko	35 779	45 335	11 033	124 897	258 253	40 699	201 582	370 284
kraj:								
Hl. m. Praha a Středočeský	3 541	10 787	1 801	14 905	46 641	5 663	21 218	101 698
Jihočeský	2 930	3 390	898	15 587	33 306	676	78 764	53 610
Plzeňský	3 245	6 206	1 590	9 072	27 031	86	59 177	11 264
Karlovarský	2 374	594	706	2 547	5 858	37	426	302
Ústecký	6 252	4 216	1 317	6 102	17 467	571	1 694	2 470
Liberecký	2 045	1 508	556	4 851	9 389	127	1 412	1 166
Královéhradecký	1 203	2 095	324	7 373	12 510	1 359	8 585	36 284
Pardubický	373	1 431	639	6 020	15 384	2 656	4 403	6 352
Vysočina	421	1 790	917	14 797	20 519	4 875	8 365	7 657
Jihomoravský	3 428	3 982	1 065	17 980	31 340	16 627	7 528	97 072
Olomoucký	5 297	2 209	478	8 406	13 889	4 243	4 515	16 313
Zlínský	1 935	4 121	388	6 493	13 494	2 118	2 051	15 698
Moravskoslezský	2 735	3 006	354	10 764	11 425	1 661	3 444	20 398

¹⁾ kachny – údaje za kachnu divokou

²⁾ početní stav zvěře, stav k 31. 3. 2024

KOMENTÁŘ

Stav zvěře vykázaný k 31. 3. 2024 mysliveckými hospodáři ve Zlínském kraji představoval 4,9 % celkového republikového počtu a třetí nejnižší krajskou úroveň. Na honební ploše kraje se v rámci Česka nacházelo 6,1 % dančí a 5,4 % srnčí zvěře, následovali zajíci, zvěř jelení a mufloní, bažanti a nejnižším shodným podílem 3,8 % kachny divoké a zvěř černá.

Další informace naleznete na :

[Základní údaje o honitbách, stavu a lovu zvěře - od 1. 4. 2023 do 31. 3. 2024](#)

Kontakt:

Ing. Ludmila Žampachová

Oddělení informačních služeb

T: 577 004 936

E: ludmila.zampachova@csu.gov.cz