

KOMENTÁŘ

17. 2. 2020

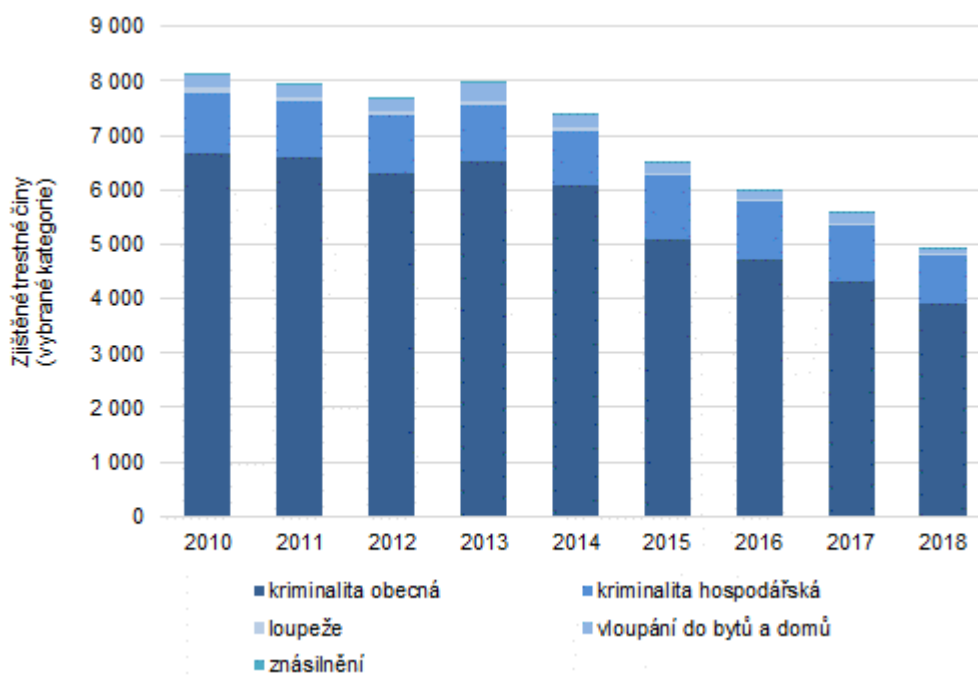
Kriminalita ve Zlínském kraji

V roce 2018 bylo podle údajů Policejního prezidia ČR ve Zlínském kraji spácháno 6 199 trestných činů, což bylo proti roku 2017 o 9,7 % méně. Z okresů kraje byla nejvyšší kriminalita v okrese Zlín, nejnižší v okrese Kroměříž.

Do roku 2009 nebyly do počtu zjištěných trestných činů zahrnuty trestné činy spáchané na železnici a činy šetřené cizineckou policií. Od roku 2010 jsou v celkovém souhrnu uváděny i trestné činy zjištěné na letištích. V roce 2018 byl počet zjištěných trestných činů ve Zlínském kraji od roku 2000 nejnižší. Zjištěno bylo 6 199 trestných činů, jejichž počet meziročně poklesl o 668, tj. o 9,7 %. Po roce 2013 počet trestných činů v kraji stále klesal.

Graf 1 Zjištěné trestné činy ve Zlínském kraji v letech 2010 až 2018

Pramen: MV ČR, Policejní prezidium ČR



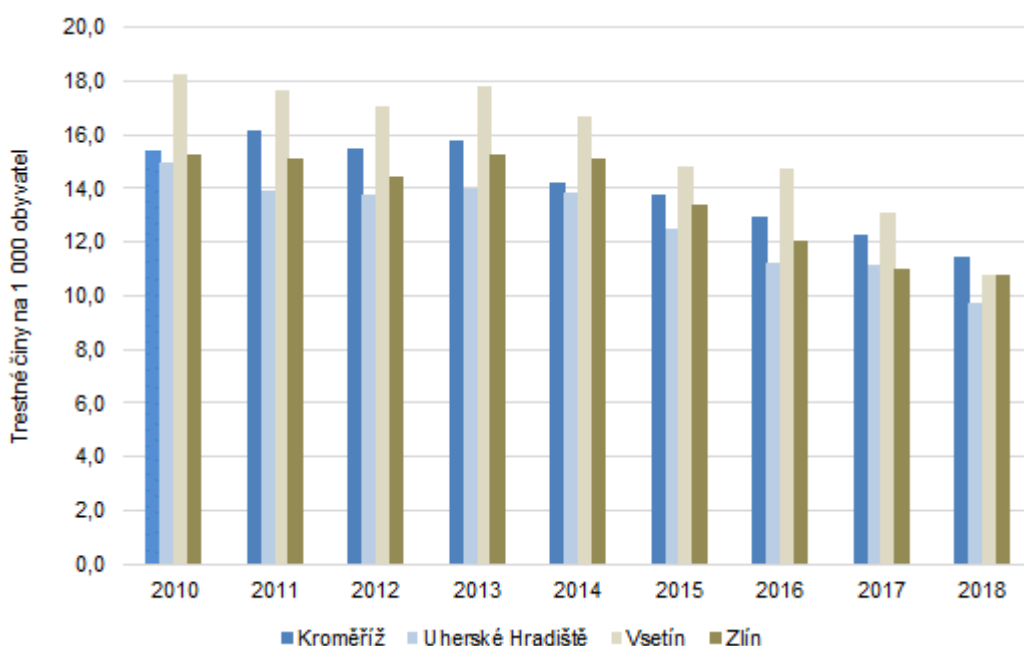
Z hlediska klasifikace trestných činů patřila většina trestných činů mezi obecné trestné činy (násilné, mravnostní, majetkové trestné činy a ostatní kriminalita). V roce 2018 tvořily 62,8 % z celkového počtu zjištěných trestných činů. Hospodářské činy tvořily 14,3 % z celku. Objasněno bylo v kraji 4 245 trestných skutků, což činilo 68,5 % ze všech spáchaných trestných činů. Mezi okresy byla zjištěna nejvyšší objasněnost v okrese Uherské Hradiště (72,6 %), nejnižší naopak v okrese Vsetín (66,5 %).

KOMENTÁŘ

Celková kriminalita v počtu registrovaných trestných činů na 1 000 obyvatel středního stavu ve Zlínském kraji činila v roce 2018 celkově 10,6 případů. Od roku 2010 šlo o pokles o 5,3 činů. V okresech kraje byla obdobně sestupná tendence. Nejvíce se kriminalita snížila v okrese Vsetín (o 7,5), dále v okrese Uherské Hradiště (o 5,2), na Zlínsku (o 4,5) a nejméně v okrese Kroměříž (o 4,0).

Graf 2 Registrované trestné činy na 1 000 obyvatel v okresech Zlínského kraje

Pramen: MV ČR, Policejní prezidium ČR



V celkové kriminalitě byl nejvyšší počet registrovaných trestných činů na 1 000 obyvatel středního stavu mezi kraji České republiky v porovnávaném období 2010 a 2018 v Hlavním městě Praze (59,1, resp. 36,6). V roce 2010 následoval Ústecký (35,2) a Moravskoslezský kraj (31,9). V roce 2018 byl na druhé příčce Liberecký (20,5) a dále Ústecký kraj (20,2). Nejméně trestných činů se v roce 2010 stalo ve Zlínském kraji (16,0 na 1 000 obyvatel) a v Kraji Vysočina (16,9). V roce 2018 se pořadí vyměnilo (10,6 činů na Zlínsku a 10,4 na Vysočině).

V roce 2018 se ve Zlínském kraji stalo 7 vražd. Ve sledovaném období jejich počet kolísal mezi 5 v roce 2015 až 17 v roce 2013. Z celkového počtu vražd v roce 2018 v celé ČR činil podíl v kraji 6,0 %. U počtu registrovaných znásilnění se v roce 2018 jednalo o 24 zjištěných činů. Jejich počet za posledních devět let se měnil mezi 21 (r. 2013 a 2015) až 29 (r. 2010 a 2014) skutky.

KOMENTÁŘ

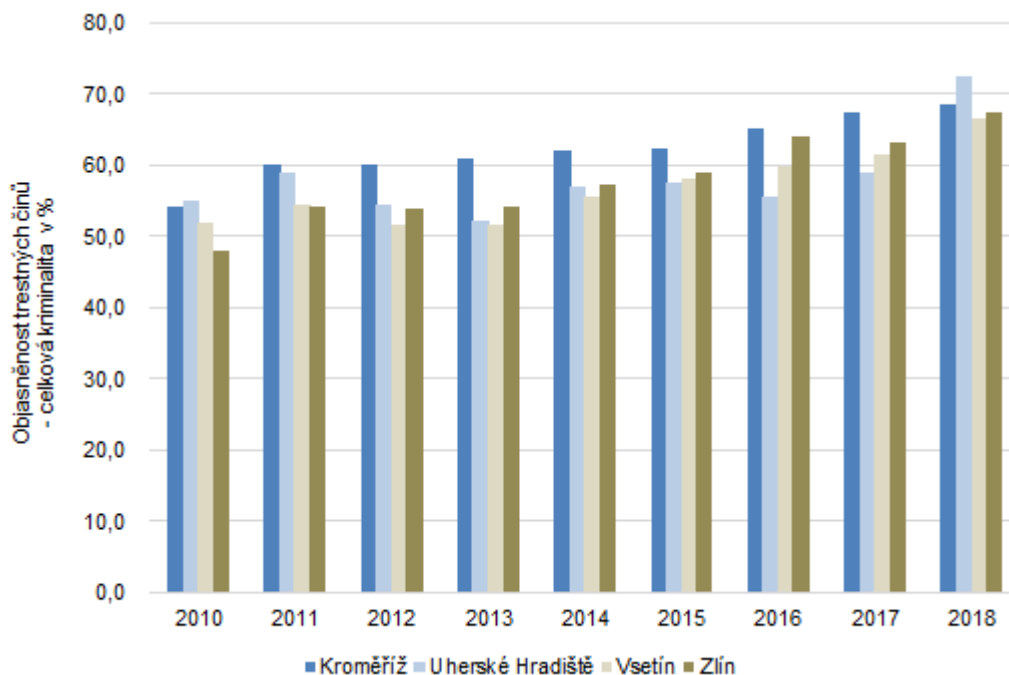
Tab. Kriminalita celková v krajích České republiky (registrované trestné činy na 1 000 obyvatel středního stavu)

Pramen: MV ČR, Policejní prezidium ČR

	2010	2011	2012	2013	2014	2015	2016	2017	2018
Česká republika	29,8	30,2	29,0	31,0	27,4	23,5	20,6	19,1	18,1
Hl. m. Praha	59,1	59,9	58,2	65,9	57,4	50,8	44,5	39,4	36,6
Středočeský	30,4	29,6	27,7	28,8	23,8	19,3	16,6	15,2	14,1
Jihočeský	24,0	23,3	22,0	23,6	23,1	19,8	16,9	15,1	13,8
Plzeňský	24,2	24,1	22,4	23,9	20,9	18,3	16,8	16,8	17,0
Karlovarský	25,8	26,7	25,1	27,2	22,4	19,2	16,8	17,2	17,0
Ústecký	35,2	36,6	33,2	36,1	31,4	25,6	22,3	21,4	20,2
Liberecký	31,3	31,2	29,6	31,8	28,5	25,4	20,9	19,7	20,5
Královéhradecký	20,1	19,9	19,5	19,5	18,5	15,6	13,2	13,1	12,2
Pardubický	17,2	17,7	17,4	17,6	16,2	13,2	11,5	11,2	10,7
Vysočina	16,9	16,8	16,7	17,2	15,9	13,5	11,8	10,7	10,4
Jihomoravský	25,4	25,7	25,3	25,5	23,2	20,3	18,4	17,0	16,5
Olomoucký	21,4	22,5	22,5	23,2	22,1	19,9	18,3	16,2	14,8
Zlínský	16,0	15,6	15,1	15,7	15,0	13,6	12,7	11,8	10,6
Moravskoslezský	31,9	34,5	33,1	35,0	30,5	25,0	21,9	20,5	19,5

Graf 3 Objasněnost trestných činů v okresech Zlínského kraje

Pramen: MV ČR, Policejní prezidium ČR



Z celkového počtu registrovaných trestných činů v roce 2018 bylo 4 245 objasněno. Objasněnost trestných činů ve sledovaném období s výjimkou let 2012 a 2013 průběžně stoupala. Zatímco

KOMENTÁŘ

v roce 2010 činila v okrese Uherské Hradiště 55,0 %, v roce 2018 už to bylo 72,6 %, což byl nejvyšší podíl objasněnosti ve všech okresech kraje. Nejvíce objasněnost narostla za dané období v okrese Zlín a to o 19,2 p.b. (67,3 % v r. 2018).

Kontakt:

Krajská správa ČSÚ ve Zlíně
e -mail: infoservis-zl@czso.cz
tel.: 577 004 935