

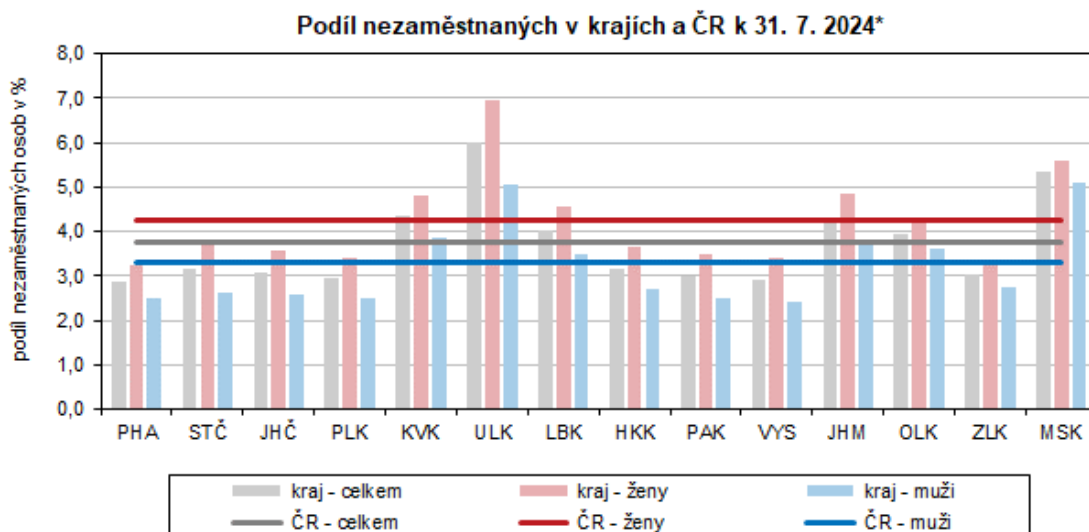
KOMENTÁŘ

8. srpna 2024

Nezaměstnanost v Ústeckém kraji k 31. 7. 2024

Nezaměstnanost v Ústeckém kraji v červenci 2024 meziměsíčně vzrostla na hodnotu **5,99 %**, zvýšila se nezaměstnanost mužů i žen. Nezaměstnanost, a to jak celková, tak i z pohledu obou pohlaví, se zvýšila i ve všech okresech kraje, s výjimkou okresu Litoměřice, kde meziměsíčně mírně poklesla nezaměstnanost mužů.

K 31. 7. 2024 dosáhl podíl nezaměstnaných v Ústeckém kraji **hodnoty 5,99 %**, v porovnání s červnem 2024 vzrostla o 0,12 p. b. Nezaměstnanost mužů se zvýšila o 0,07 p. b. na hodnotu 5,06 %, nezaměstnanost žen vzrostla o 0,16 p. b. na 6,95 %. Ústecký kraj se dlouhodobě potýká s nejvyšší nezaměstnaností žen v celé ČR a od ledna 2022 i s nejvyšší celkovou nezaměstnaností.



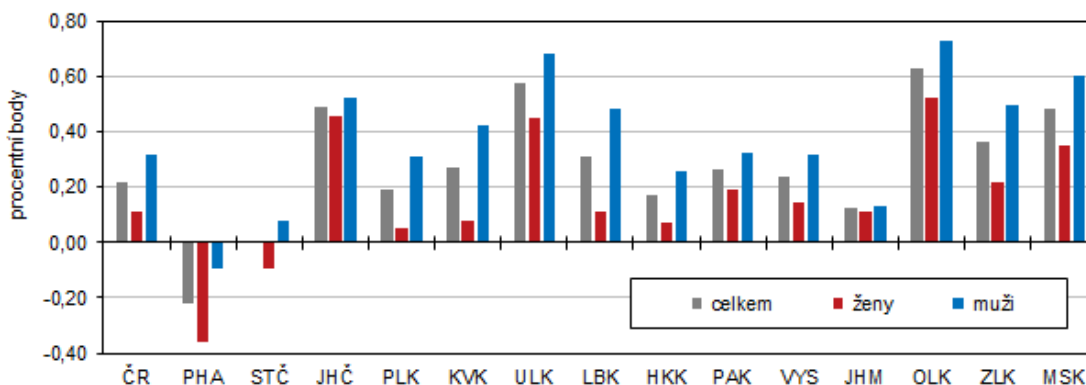
* podíl dosažitelných uchazečů o zaměstnání ve věku 15–64 let na obyvatelstvu stejného věku

Zdroj: MPSV

Podíl nezaměstnaných se meziměsíčně zvýšil ve všech krajích ČR. Největší nárůst zaznamenali v Jihomoravském kraji (o 0,21 p. b.). S výjimkou Karlovarského kraje, kde nezaměstnanost vzrostla v porovnání s minulým měsícem o 0,05 p. b., došlo ve všech krajích k nárůstu o 0,12 a více p. b. Celorepublikově dosáhla hodnota nezaměstnanosti 3,77 %, meziměsíčně se zvýšila o 0,16 p. b. Nejnižších hodnot podílu nezaměstnaných osob bylo dosaženo v hl. m. Praze (2,87 %), zároveň zde byla zjištěna i nejnižší nezaměstnanost žen (3,26 %). Nezaměstnanost mužů byla nejnižší v Kraji Vysočina (2,43 %). Nejvyšší celkové nezaměstnanosti bylo dosaženo v našem kraji (5,99 %), kde byla rovněž nejvyšší nezaměstnanost žen (6,95 %) a druhá nejvyšší nezaměstnanost mužů (5,06 %). Nejvyšší nezaměstnanost mužů byla v červenci v Moravskoslezském kraji (5,11 %).

KOMENTÁŘ

Meziroční změna podílu nezaměstnaných v krajích a ČR k 31. 7. 2024*

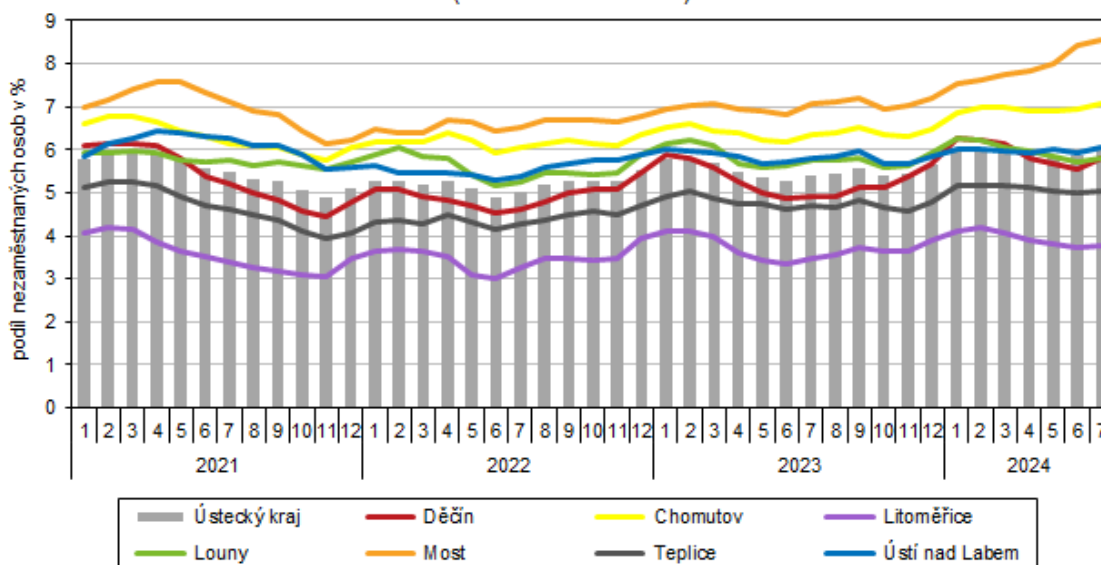


* podíl dosažitelných uchazečů o zaměstnání ve věku 15–64 let na obyvatelstvu stejného věku; porovnání ke stejnému datu loňského roku

Zdroj: MPSV

Z vnitroregionálního pohledu vzrostl podíl nezaměstnaných při porovnání s červnem ve všech okresech kraje, nejvíce v okrese Děčín (o 0,23 p. b.). Výrazněji vzrostla nezaměstnanost také v okrese Most a Chomutov (o 0,14 resp. 0,13 p. b.). Okres Ústí nad Labem zaznamenal nárůst nezaměstnanosti o 0,10 p. b., Louny o 0,08 p. b. a okres Litoměřice o 0,06 p. b. Nejméně vzrostla nezaměstnanost v okrese Teplice (o 0,05 p. b.).

Podíl nezaměstnaných osob v Ústeckém kraji a jeho okresech*
(stav ke konci měsíce)



* podíl dosažitelných uchazečů o zaměstnání ve věku 15–64 let na obyvatelstvu stejného věku

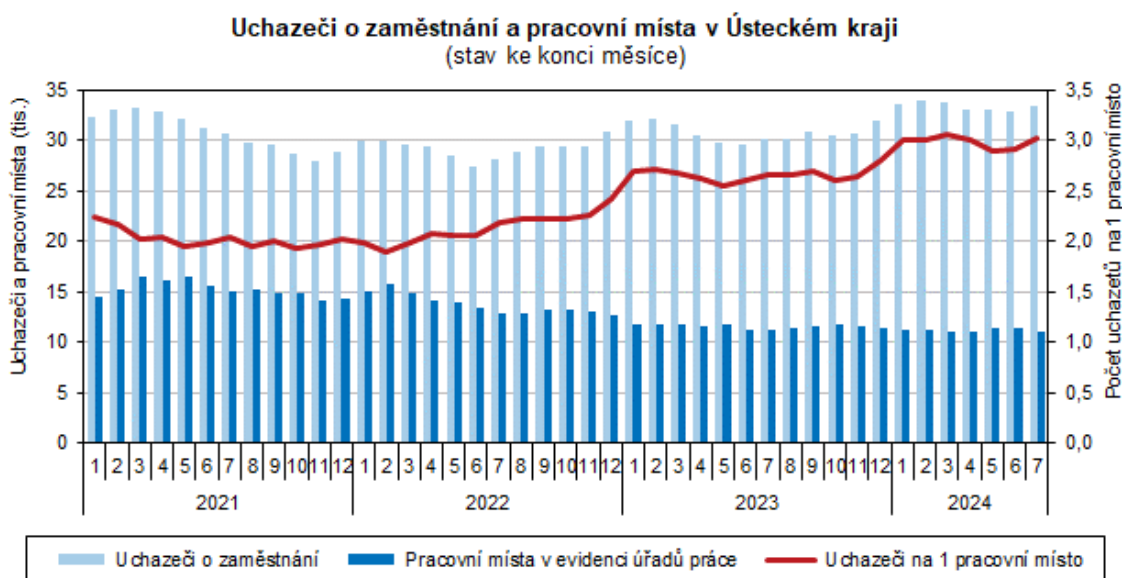
Zdroj: MPSV

KOMENTÁŘ

Nejvyšších hodnot nezaměstnanosti bylo dosaženo v okrese Most (8,56 %), přičemž nad krajským průměrem se nezaměstnanost pohybovala ještě ve dvou dalších okresech kraje – Chomutov (7,06 %) a Ústí nad Labem (6,04 %). Nejnižší nezaměstnanost byla v okrese Litoměřice (3,78 %), Teplice zaznamenaly 5,05 % a v Děčíně dosáhla nezaměstnanost 5,78 %. Mírně pod krajským průměrem se pohyboval okres Louny se svou nezaměstnaností ve výši 5,81 %.

S výjimkou okresu Litoměřice, kde došlo k meziměsíčnímu poklesu nezaměstnanosti mužů o 0,01 p. b., vzrostla ve všech okresech kraje nezaměstnanost mužů i žen. Nezaměstnanost žen nejvíce vzrostla v okrese Děčín, a to o 0,35 p. b., v ostatních okresech se nárůst pohyboval v intervalu 0,08 (okres Teplice) až 0,16 p. b. (okres Most). Nezaměstnanost mužů vzrostla nejvíce v okrese Most (o 0,12 p. b.), nejméně v okrese Teplice a Louny (o 0,03 resp. 0,05 p. b.).

Nejvyšších hodnot nezaměstnanosti bylo dosaženo u obou pohlaví v okrese Most, kde nezaměstnanost mužů v červenci dosáhla 7,20 % a nezaměstnanost žen 9,97 %. Výrazně vyšší nezaměstnanost žen v porovnání s ostatními okresy kraje byla rovněž zjištěna v okrese Chomutov, kde dosáhla 8,34 %. Nejnižších hodnot nezaměstnanosti jak u mužů, tak u žen, bylo dosaženo v okrese Litoměřice, kde podíl nezaměstnaných žen tvořil 4,58 % a podíl nezaměstnaných mužů 3,01 %.



V meziokresním srovnání nezaměstnanosti se v rámci celé ČR umísťuje většina okresů Ústeckého kraje pravidelně na posledních příčkách. Výjimkou je okres Litoměřice, který v červenci dosáhl na 49. místo (ze 77. pozic). Ostatní okresy se umístily na 66. místě a dále. Nejhuře se umístil okres Most, který v červenci překonal svou nezaměstnaností dlouhodobě

KOMENTÁŘ

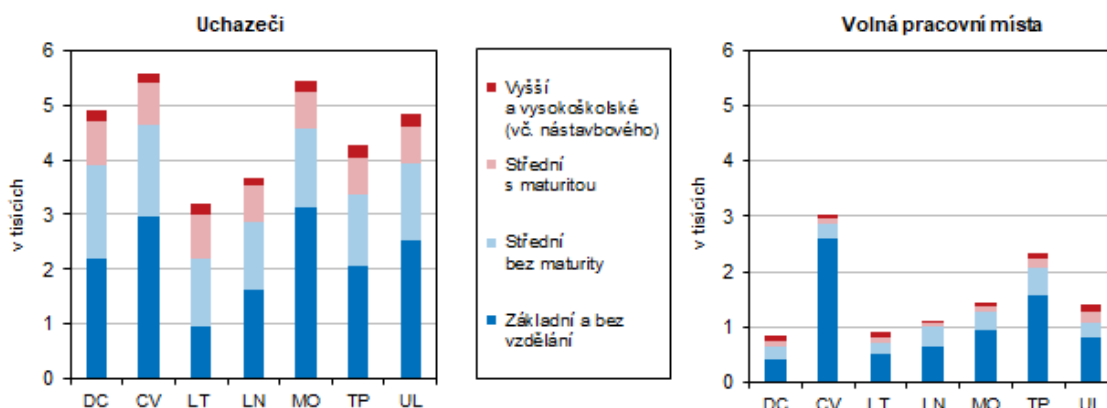
nejhorší okres Karviná a i v červenci byl opět okresem s nejvyšší nezaměstnaností (8,56 %). Nejnižší nezaměstnanost ze všech okresů ČR byla zjištěna v okrese Praha-východ (1,53 %).

K 31. červenci 2024 registrovaly úřady práce na území Ústeckého kraje celkem 33 418 neumístěných uchazečů o zaměstnání, přičemž dosažitelných uchazečů ve věku 15–64 let, kteří mohli bezprostředně nastoupit do zaměstnání při nabídce vhodného pracovního místa, bylo 31 021 (92,8 % evidovaných uchazečů). Na úřadech práce bylo v kraji v červenci nově zaregistrováno celkem 3 755 osob (proti červnu se tento počet zvýšil o 456 osob), z jejich evidence naopak odešlo 3 207 uchazečů.

Počet volných pracovních míst se v průběhu července snížil na 11 087 (tj. o 235 míst méně než tomu bylo na konci června); na jedno volné pracovní místo připadalo 3,01 uchazeče o zaměstnání. Nejpříznivější poměr mezi uchazeči a volnými místy vykázaly v rámci Ústeckého kraje okresy Teplice a Chomutov (1,91 resp. 1,99 uchazeče na jedno volné pracovní místo). Nejhorší situace byla naopak v okresech Děčín, kde na 1 volné pracovní místo připadalo 5,86 uchazeče. Nepříznivá situace v tomto ohledu panuje dlouhodobě i v okrese Most, v červenci zde na 1 volné pracovní místo připadalo 4,40 uchazeče. Počet volných pracovních míst se meziměsíčně snížil ve většině okresů vyjma okresů Most a Chomutov, kde jejich počet naopak vzrostl.

Z pohledu věkové struktury uchazečů o zaměstnání převažovaly v červenci 2024 v Ústeckém kraji nadále osoby ve věku 55–59 let (12,0 % uchazečů), druhou nejpočetnější skupinou byly osoby ve věku 45–49 let (11,2 %). Mezi nezaměstnanými bylo i 670 osob ve věku 65 a více let (2,0 %). Průměrný věk nezaměstnaných meziměsíčně stagnoval a setrval na 42,1 roku. Nejvíce uchazečů o zaměstnání tvořili uchazeči se základním vzděláním a uchazeči se středním odborným vzděláním s výučním listem (35,2 resp. 25,6 %).

Struktura uchazečů a volných pracovních míst podle vzdělání v okresech Ústeckého kraje k 31. 7. 2024



Zdroj: MPSV

KOMENTÁŘ

Další aktuální údaje o nezaměstnanosti jsou k dispozici na [Integrovaném portálu MPSV](#).

Kontakt:

Ing. Iva Princová
Krajská správa ČSÚ v Ústí nad Labem
Tel.: 472 706 106
Mob.: 797 874 132
E-mail: iva.princova@csu.gov.cz