

## Věková struktura obyvatel Ústeckého kraje k 31. 12. 2025

11. června 2026

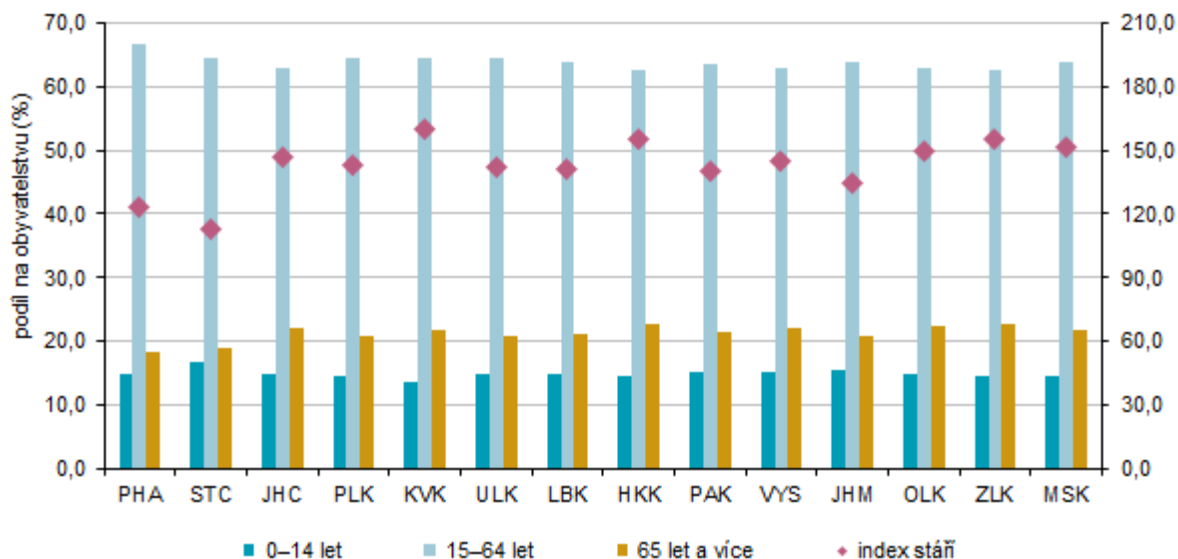
Meziročně došlo k poklesu podílu dětské a produktivní složky na celkovém počtu obyvatel kraje. Podíl obyvatel ve věku 65 let a více se naopak zvýšil. Při porovnání s věkovou strukturou Česka měl Ústecký kraj ke konci loňského roku vyšší zastoupení produktivní složky i seniorů. Naopak podíl dětí do 14 let byl nižší. Průměrný věk se meziročně opět zvýšil, spolu s indexem stáří byl vloni šestý nejvyšší v Česku.

K 31. prosinci 2025 žilo v Ústeckém kraji 805 943 obyvatel. Největší podíl tvořili obyvatelé v produktivním věku 15 až 64 let (64,4 %). Druhý nejvyšší podíl zaujímali senioři ve věku 65 let a více, kterých bylo 20,9 % a nejmenší složkou obyvatelstva byly děti ve věku 0 až 14 let (14,7 %). Při porovnání věkové struktury kraje s věkovou strukturou Česka zaujímaly děti v kraji o 0,4 procentního bodu (p. b.) menší podíl, naproti tomu byl v kraji o 0,3 p. b. větší podíl produktivní složky.

Z vnitrokrajového pohledu se dětská složka na věkové struktuře obyvatel nejvíce podílela v okrese Litoměřice (15,1 %), naproti tomu nejmenší byla v okresech Děčín a Chomutov (14,4 %). V okrese Děčín byl rovněž zjištěn nejvyšší podíl seniorů (22,3 %) a nejnižší podíl produktivní složky (63,4 %) ze všech okresů kraje. Okresem, kde měla na populaci největší podíl produktivní složka, byl okres Chomutov (65,6 %). Současně zde bylo i nejméně seniorů, kteří tvořili 20,0 % obyvatel okresu.

Během období 2016–2025 došlo v kraji k poklesu podílu dětské i produktivní složky ve prospěch seniorů. Podíl dětí na celkovém počtu obyvatel v kraji se za toto období snížil o 1,2 p. b. a podíl obyvatel ve věku 15–64 let poklesl o 1,4 p. b. Naproti tomu podíl důchodců se zvýšil o 2,6 p. b. Rychlejší nárůst podílu seniorů v populaci v porovnání s dětmi se projevil v nárůstu indexu stáří.

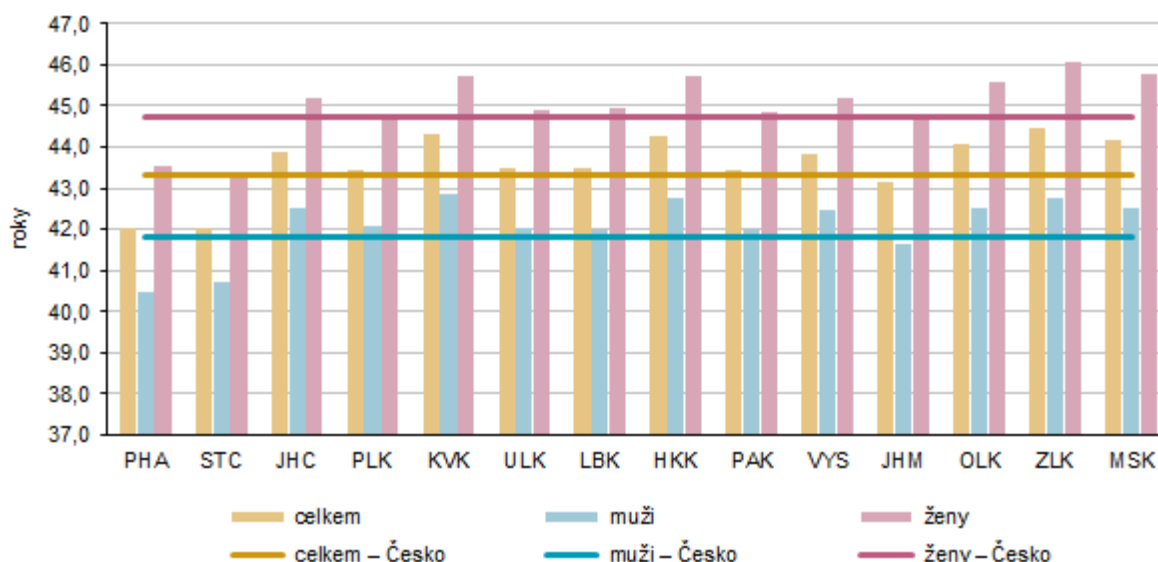
### Věková struktura obyvatel a index stáří k 31. 12. 2025



Index stáří, tedy počet seniorů ve věku 65 a více let na 100 dětí ve věku 0–14 let, dosáhl ke konci roku 2025 v kraji hodnoty 142,3 a byl nad průměrem Česka (138,0). Nejnižší index stáří vykázali vloni ve Středočeském kraji (113,0), naproti tomu nejvyšší byl v Karlovarském kraji (159,7). V meziokresním porovnání v rámci Ústeckého kraje dosáhl index stáří nejnižší hodnoty v okresech Louny a Teplice (shodně 138,7 seniorů ve věku 65 a více let na 100 dětí ve věku 0–14 let), nejvyšší byl v okrese Děčín (154,9).

Průměrný věk obyvatel kraje vloni meziročně vzrostl o 0,3 roku na 43,5 roku. U mužů se zvýšil o 0,3 roku na 42,0 roku a u žen o 0,3 roku na 44,9 roku. V mezikrajovém srovnání byl průměrný věk obyvatelstva celkem šestý nejnižší mezi kraji. Nejvyšší průměrný věk obyvatelstva celkem byl zjištěn ve Zlínském kraji (44,4 roku), nejnižší byl v hl. m. Praze a ve Středočeském kraji (shodně 42,0 roku). Ve Středočeském kraji byl rovněž zaznamenán nejnižší průměrný věk žen (43,3 roku), muži byli v průměru nejmladší v hl. m. Praze (40,5 roku). Nejvyšší průměrný věk měly ženy ve Zlínském kraji (46,1 roku), v případě mužů byl nejvyšší průměrný věk zjištěn v Karlovarském kraji (42,8 roku).

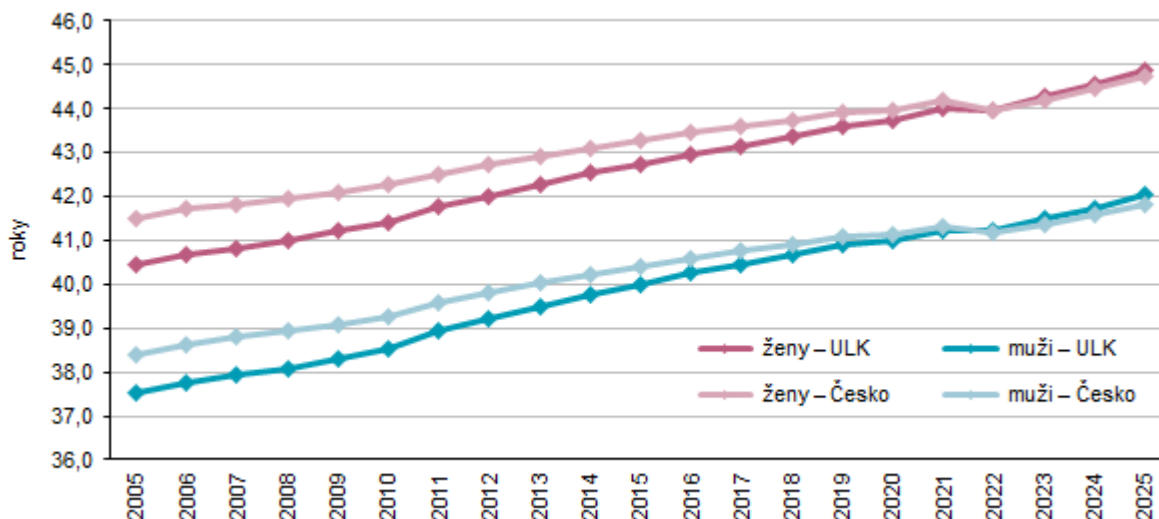
### Průměrný věk obyvatelstva k 31. 12. 2025



Průměrný věk trvale roste jak v Ústeckém kraji, tak v celé České republice. V období 1992–2025 byl výjimkou jen rok 2022, kdy průměrný věk obyvatel kraje jak celkově, tak i za jednotlivá pohlaví, stagnoval. V rámci celého Česka došlo v roce 2022 dokonce k poklesu průměrného věku u obou pohlaví.

Po celé období 1992–2025 průměrný věk v kraji rostl rychleji, než tomu bylo na úrovni Česka. Zatímco průměrný věk obyvatelstva Česka vzrostl za vybrané období o 6,9 roku, v Ústeckém kraji vzrostl za stejné období o 8,0 roku. Stejný trend jsme zaznamenali jak u mužů, tak u žen. Průměrný věk mužů vzrostl v Ústeckém kraji v období 1992–2025 o 8,1 roku, tj. o 1,0 roku více než za celé Česko (nárůst o 7,1 roku). U žen se průměrný věk zvýšil o 7,9 roku, tj. o 1,3 rok více než za Česko (nárůst o 6,6 roku). V důsledku toho se rozdíl mezi průměrným věkem obyvatelstva Česka a Ústeckého kraje neustále snižoval. Zatímco v roce 1991 byl průměrný věk obyvatel Česka při porovnání s průměrným věkem obyvatelstva Ústeckého kraje vyšší o 1 rok, v roce 2022 již byl shodný. Rok 2023 byl prvním rokem, kdy byl průměrný věk obyvatelstva v kraji jak celkově, tak i z pohledu obou pohlaví vyšší než v průměru za celé Česko.

### Průměrný věk obyvatel Ústeckého kraje a Česka (k 31. 12.)



Z vnitroregionálního pohledu byl nejmladším okresem okres Chomutov s průměrným věkem 43,2 roku, kde byl zároveň i nejnižší průměrný věk žen (44,5 roku). Stejný průměrný věk byl zjištěn ještě u žen v okrese Louny. Nejnižší průměrný věk mužů (41,7 roku) byl zjištěn v okrese Most. Nejvyššího průměrného věku obyvatelstva bylo dosaženo v okrese Děčín (44,1 roku), kde byl rovněž nejvyšší průměrný věk mužů i žen (42,6 roku resp. 45,5 roku).

Více informací naleznete v databázi [DataStat](#).

#### Kontakt:

Ing. Iva Princová  
Krajská správa ČSÚ v Ústí nad Labem  
Tel.: 472 706 106  
Mob.: 797 874 132  
E-mail: [iva.princova@csu.gov.cz](mailto:iva.princova@csu.gov.cz)