

Průměrná mzda a počet zaměstnanců v Ústeckém kraji v 1. čtvrtletí 2026

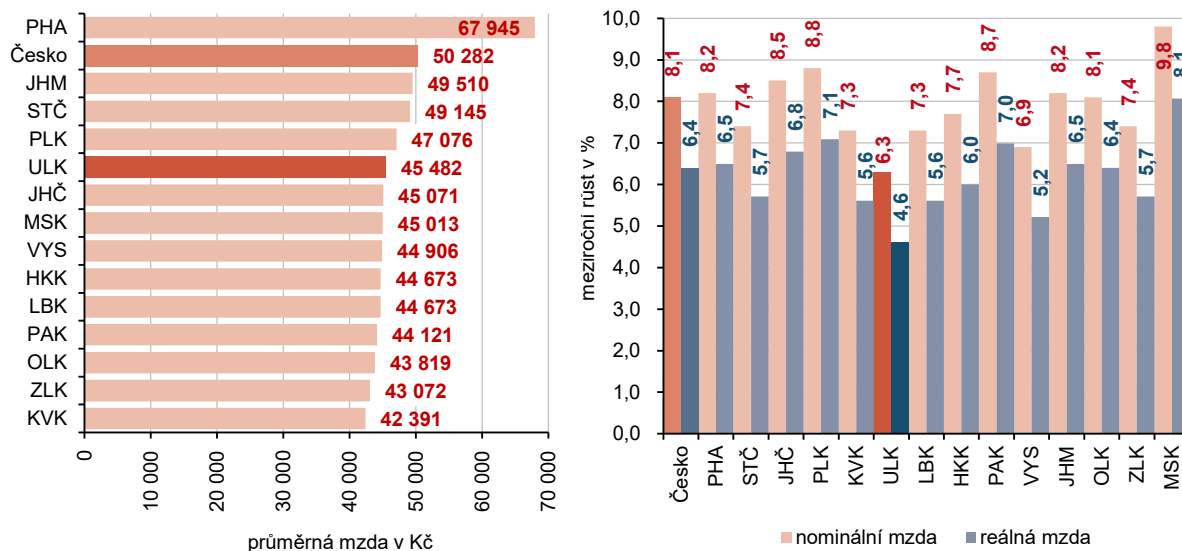
4. 6. 2026

Průměrná hrubá mzda na přepočtené počty zaměstnanců vzrostla v Ústeckém kraji v 1. čtvrtletí 2026 proti stejnému období předchozího roku o 6,3 %. Po promítnutí růstu spotřebitelských cen za celou ČR mzda v kraji reálně vzrostla o 4,6 %.

V 1. čtvrtletí letošního roku dosáhla průměrná hrubá měsíční nominální mzda v Ústeckém kraji v přepočtu na plně zaměstnané osoby částky **45 482 Kč**. V porovnání se stejným obdobím roku 2025 se zvýšila o 6,3 % (o 2 712 Kč). K růstu nominální mzdy došlo ve všech krajích. Za celou Českou republiku vzrostla průměrná nominální mzda o 8,1 %. Průměrná mzda v Ústeckém kraji byla celkově o 4 800 Kč (o 9,5 %) nižší než republiková mzda a o 22 463 Kč (o 33,1 %) nižší než mzda pracovníků v Praze, kde je mzda dlouhodobě nejvyšší.

Spotřebitelské ceny¹ se za 1. čtvrtletí letošního roku zvýšily o 1,6 %, což znamenalo reálný nárůst mzdy za celou republiku o 6,4 %. **Reálná kupní síla obyvatel** Ústeckého kraje se za uplynulé čtvrtletí **zvýšila o 4,6 %**. Nejvíce rostla reálná mzda v Moravskoslezském kraji, a to o 8,1 %, naproti tomu nejnižší nárůst jsme zaznamenali v našem kraji.

Graf 1. Průměrná měsíční mzda podle krajů v 1. čtvrtletí 2026 (osoby přepočtené na plně zaměstnané)



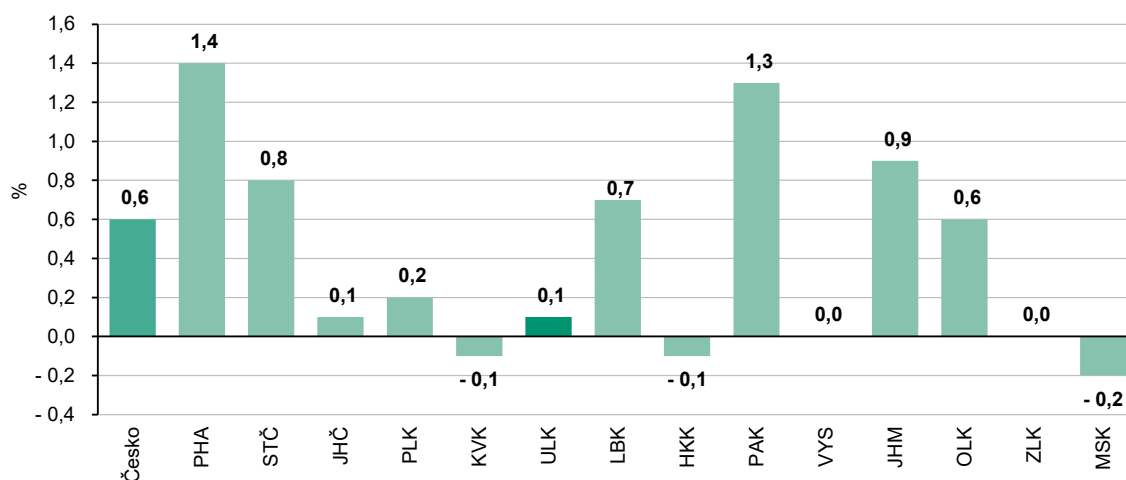
Od ledna do března 2026 bylo v Ústeckém kraji **zaměstnáno celkem 245,5 tis. osob** (přepočteno na plně zaměstnané), proti stejnému období loňského roku to představovalo **mírné zvýšení, a to o 145 osob, tj. o 0,1 %**.

Z hlediska počtu zaměstnanců se Ústecký kraj dlouhodobě řadí na pátou nejvyšší příčku mezi krají. Na celkovém počtu zaměstnanců Česka se v prvním čtvrtletí letošního roku kraj podílel 6,1 %.

¹ Jedná se o index spotřebitelských cen za celou ČR.

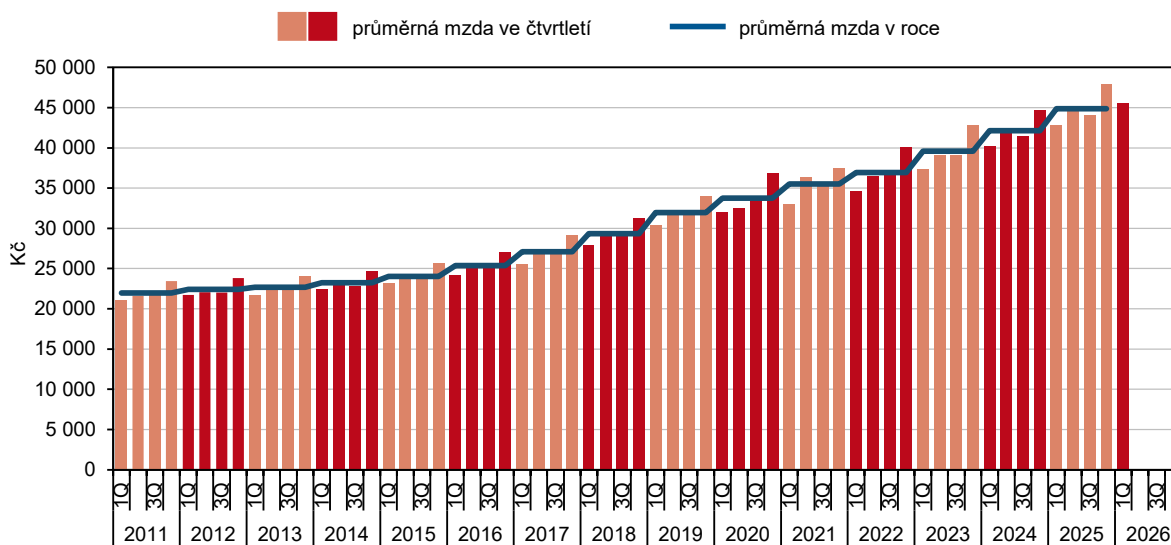
Nejvyšší počet zaměstnanců evidují v hlavním městě Praze, a to 781,1 tis., na republikovém počtu se podílí 19,3 %. Naproti tomu nejnižší počet zaměstnanců byl v Karlovarském kraji – 87,3 tisíc, což představuje 2,2 procentní podíl na celkovém počtu zaměstnanců v Česku.

Graf 2. Meziroční růst/pokles zaměstnanců podle krajů v 1. čtvrtletí 2026
(osoby přepočtené na plně zaměstnané)



Vývoj průměrné hrubé měsíční mzdy v přepočtu na plně zaměstnané osoby v Ústeckém kraji za posledních šestnáct let ukazuje následující graf. Jak již bylo zmíněno výše, v letošním prvním čtvrtletí vzrostla průměrná mzda v kraji v porovnání se stejným obdobím předchozího roku o 6,3 %, což představuje šestý nejvyšší meziroční nárůst od 1. čtvrtletí 2011 (po letech 2018, 2019, 2023, 2024 a 2025).

Graf 3 Průměrná měsíční mzda v Ústeckém kraji v jednotlivých čtvrtletích v letech 2011 až 2026
(podle místa pracoviště přepočtené na plně zaměstnané osoby)



Z dlouhodobějšího pohledu bylo letošní meziroční navýšení jedenácté nejvyšší od roku 2001, ve kterém byl nejvyšší meziroční nárůst průměrné mzdy 9,8 %. Naproti tomu jediný meziroční pokles za posledních 26 let jsme zaznamenali v roce 2013, a to o 0,2 %.

Více informací naleznete v [Rychlých informacích](#)

Kontakt:

Růžena Funková

Krajská správa ČSÚ v Ústí nad Labem

Tel.: 605 452 027

E-mail: ruzena.funkova@csu.gov.cz