

KOMENTÁŘ

15. srpna 2025

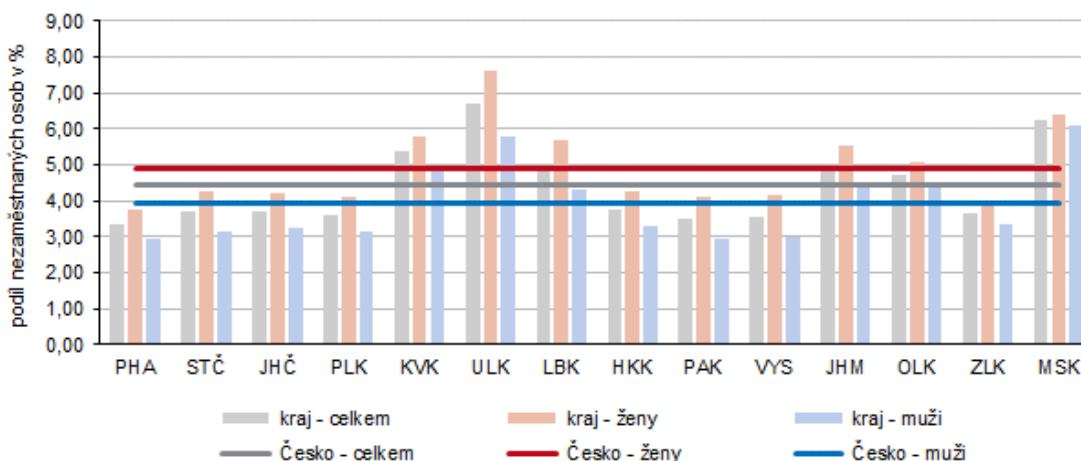
Nezaměstnanost v Ústeckém kraji k 31. 7. 2025 (podle MPSV)

Nezaměstnanost v Ústeckém kraji v červenci 2025 meziměsíčně vzrostla na hodnotu 6,68 %. Zvýšila se nezaměstnanost mužů i žen. Stejný vývoj jsme zaznamenali ve všech okresech Ústeckého kraje. Nejvíce se nezaměstnanost zvýšila v okresech Louny a Ústí nad Labem.

S účinností od 1. července 2024 jsou volná pracovní místa evidována maximálně po dobu 6 měsíců ode dne jejich oznámení zaměstnavatelem příslušné krajské pobočce Úřadu práce ČR. Počátkem roku 2025 došlo k expiraci všech pracovních míst nahlášených před 1. červencem 2024 a z toho důvodu je meziměsíční pokles volných pracovních míst v lednu 2025 velmi výrazný. V důsledku této změny rovněž došlo k výraznému nárůstu počtu uchazečů na 1 volné pracovní místo. Od 1. ledna 2025 jsou nově publikována sloučená data za okresy Praha-východ a Praha-západ a také za Plzeň-jih a Plzeň-sever.

K 31. 7. 2025 dosáhl podíl nezaměstnaných v Ústeckém kraji **hodnoty 6,68 %**, v porovnání s červnem 2025 se zvýšil o 0,19 p. b. (procentního bodu). Nezaměstnanost mužů vzrostla o 0,12 p. b. na hodnotu 5,77 %, nezaměstnanost žen se zvýšila o 0,25 p. b. na 7,64 %. Ústecký kraj se dlouhodobě potýká s nejvyšší nezaměstnaností žen v celé ČR a od ledna 2022 i s nejvyšší celkovou nezaměstnaností.

Podíl nezaměstnaných v krajích a Česku k 31. 7. 2025¹⁾

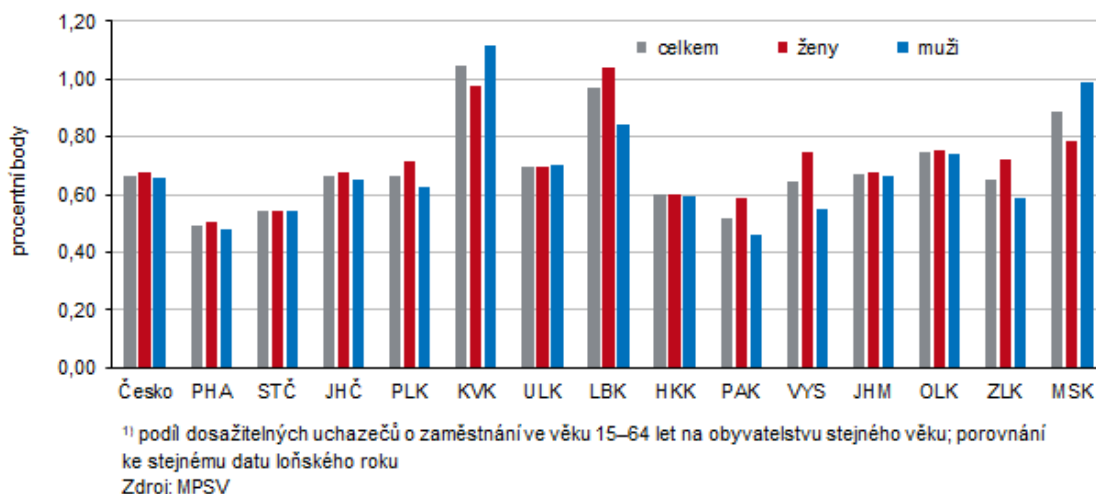


¹⁾ podíl dosažitelných uchazečů o zaměstnání ve věku 15–64 let na obyvatelstvu stejného věku
Zdroj: MPSV

KOMENTÁŘ

Podíl nezaměstnaných meziměsíčně vzrostl ve všech krajích Česka. Nejvíce se nezaměstnanost zvýšila v Jihomoravském (o 0,26 p. b.), Moravskoslezském (o 0,25 p. b.), Pardubickém (o 0,24 p. b.) a Olomouckém kraji a v Kraji Vysočina (shodně o 0,23 p. b.). Nejmenší nárůst naopak zaznamenali v Jihočeském a Karlovarském kraji (shodně o 0,15 p. b.) a v Plzeňském kraji (o 0,16 p. b.). Nejnižších hodnot podílu nezaměstnaných osob bylo dosaženo v hl. m. Praze (3,36 %), zároveň zde byla zjištěna i nejnižší nezaměstnanost žen (3,76 %). Nezaměstnanost mužů byla v červenci nejnižší v Pardubickém kraji (2,95 %). Pod tříprocentní hranicí byla nezaměstnanost mužů i v hl. m. Praze a v Kraji Vysočina (2,97 resp. 2,98 %). Nejvyšší celkové nezaměstnanosti bylo dosaženo v našem kraji (6,68 %), kde byla rovněž nejvyšší nezaměstnanost žen (7,64 %) a druhá nejvyšší nezaměstnanost mužů (5,77 %). Nejvyšší nezaměstnanost mužů byla v červenci zjištěna v Moravskoslezském kraji (6,09 %).

Meziroční změna podílu nezaměstnaných v krajích a Česku k 31. 7. 2025¹⁾



Z vnitroregionálního pohledu vzrostl podíl nezaměstnaných při porovnání s červnem ve všech okresech kraje. Nejvíce se nezaměstnanost zvýšila v okrese Louny a Ústí nad Labem (o 0,26 resp. 0,24 p. b.), Most zaznamenal nárůst o 0,22 p. b. V okresech Chomutov a Litoměřice se zvýšila nezaměstnanost o 0,19 resp. 0,18 p. b., okres Děčín zaznamenal zvýšení o 0,15 p. b. a nejméně vzrostla nezaměstnanost v okrese Teplice (o 0,10 p. b.). Nejvyšších hodnot nezaměstnanosti bylo v červenci dosaženo v okrese Most (9,58 %), přičemž nad krajským průměrem se nezaměstnanost pohybovala ještě v okrese Chomutov (7,58 %) a Ústí nad Labem (6,81 %). Nejnižší nezaměstnanost byla zjištěna v okrese Litoměřice (4,35 %), Teplice zaznamenaly 5,78 %, Děčín 6,36 % a Louny 6,54 %.

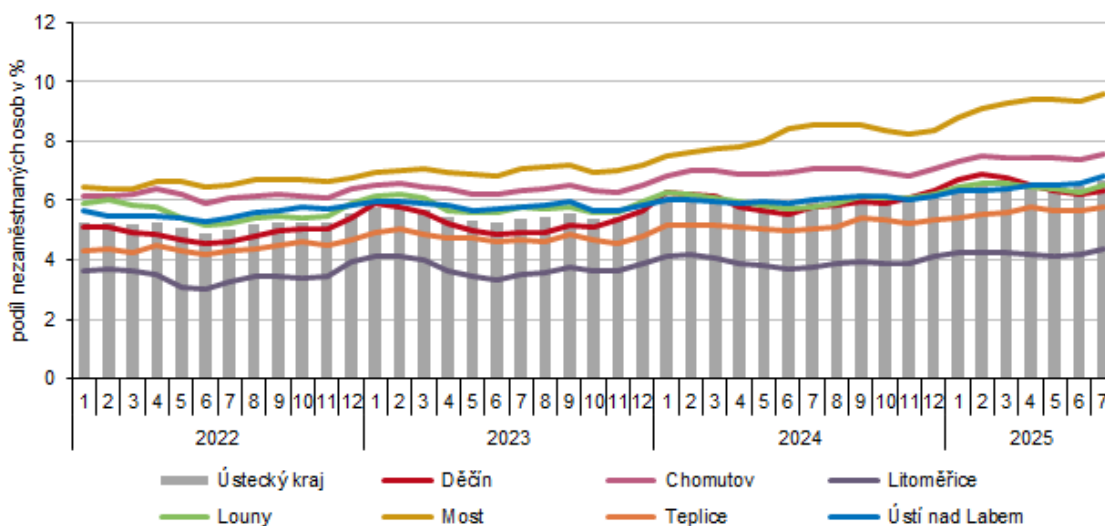
Ve všech okresech kraje došlo meziměsíčně k nárůstu nezaměstnanosti mužů i žen. Nezaměstnanost mužů se nejvíce zvýšila v okrese Ústí nad Labem, kde došlo k nárůstu o 0,26 p. b., druhý největší nárůst zaznamenal okres Louny (o 0,17 p. b.). V okresech Most a Teplice došlo shodně k nárůstu o 0,12 p. b. a v Chomutově o 0,11 p. b. Nejméně se nezaměstnanost mužů zvýšila v okresech Děčín a Litoměřice (o 0,04 resp. 0,07 p. b.).

KOMENTÁŘ

Nezaměstnanost žen vzrostla nejvíce v okrese Louny (o 0,35 p. b.). K výraznému nárůstu došlo rovněž v okresech Most (o 0,32 p. b.), Litoměřice (o 0,29 p. b.), Děčín (o 0,28 p. b.) a Chomutov (o 0,27 p. b.). V okrese Ústí nad Labem došlo ke zvýšení o 0,22 p. b. a nejméně se nezaměstnanost žen zvýšila v okrese Teplice (o 0,07 p. b.).

Nejvyšších hodnot nezaměstnanosti bylo dosaženo u obou pohlaví v okrese Most, kde nezaměstnanost mužů v červenci dosáhla 8,17 % a nezaměstnanost žen 11,05 %. Výrazně vyšší nezaměstnanost žen v porovnání s ostatními okresy kraje byla rovněž zjištěna v okrese Chomutov (8,75 %). Nejnižší nezaměstnanosti jak u mužů, tak u žen, bylo v červenci dosaženo v okrese Litoměřice, kde podíl nezaměstnaných žen tvořil 5,17 % a podíl nezaměstnaných mužů 3,57 %.

Podíl nezaměstnaných osob v Ústeckém kraji a jeho okresech (k poslednímu dni měsíce)¹⁾



¹⁾ podíl dosažitelných uchazečů o zaměstnání ve věku 15–64 let na obyvatelstvu stejného věku
Zdroj: MPSV

V meziokresním srovnání nezaměstnanosti se v rámci celé ČR umísťuje většina okresů Ústeckého kraje pravidelně na posledních příčkách. Výjimkou je okres Litoměřice, který v červenci dosáhl na 43. místo (ze 75. pozic). Ostatní okresy se umístily na 64. místě a dále. Nejhůře se umístil okres Most, který byl okrese s nejvyšší nezaměstnaností v ČR. Nejnižší nezaměstnanost ze všech okresů ČR byla zjištěna v okresech Praha-východ a Praha-západ (1,66 % – posuzováno společně).

K 31. červenci 2025 registrovaly úřady práce na území Ústeckého kraje celkem 37 050 neumístěných uchazečů o zaměstnání, přičemž dosažitelných uchazečů ve věku 15–64 let, kteří mohli bezprostředně nastoupit do zaměstnání při nabídce vhodného pracovního místa, bylo

KOMENTÁŘ

34 639 (93,5 % evidovaných uchazečů). V porovnání s červnem se počet uchazečů o zaměstnání v kraji zvýšil o 887 osob.

Počet volných pracovních míst v průběhu července poklesl na 4 996 (tj. o 243 míst méně než tomu bylo na konci června); na jedno volné pracovní místo připadalo 7,42 uchazeče o zaměstnání. Horší situace byla jen v Moravskoslezském kraji, kde na 1 volné pracovní místo připadalo 8,01 uchazečů. Republikový průměr činil 3,45 uchazečů na 1 volné pracovní místo. Nejpriznivější poměr mezi uchazeči a volnými místy vykázaly v rámci Ústeckého kraje okresy Litoměřice (5,00), Chomutov (5,17) a Teplice (6,07). Nejhorší situace byla naopak v okrese Děčín, kde na 1 volné pracovní místo připadalo 13,83 uchazeče.

Kontakt:

Ing. Iva Princová
Krajská správa ČSÚ v Ústí nad Labem
Tel.: 472 706 106
Mob.: 797 874 132
E-mail: iva.princova@csu.gov.cz