

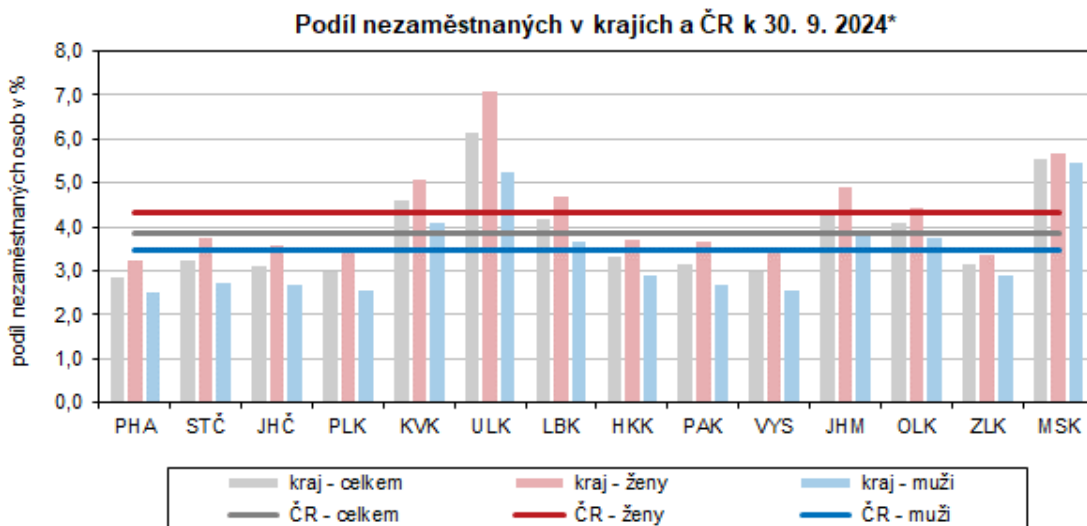
## KOMENTÁŘ

8. října 2024

### Nezaměstnanost v Ústeckém kraji k 30. 9. 2024

**Nezaměstnanost v Ústeckém kraji v září 2024 meziměsíčně vzrostla na hodnotu 6,16 %, zvýšila se nezaměstnanost mužů i žen. Nezaměstnanost, a to jak celková, tak mužů, vzrostla ve všech okresech kraje. Nezaměstnanost žen se zvýšila ve většině okresů s výjimkou okresů Chomutov a Most, kde došlo k jejímu poklesu.**

K 30. 9. 2024 dosáhl podíl nezaměstnaných v Ústeckém kraji **hodnoty 6,16 %**, v porovnání se srpnem 2024 vzrostl o 0,13 p. b. Nezaměstnanost mužů se zvýšila o 0,18 p. b. na hodnotu 5,26 %, nezaměstnanost žen vzrostla o 0,07 p. b. na 7,10 %. Ústecký kraj se dlouhodobě potýká s nejvyšší nezaměstnaností žen v celé ČR a od ledna 2022 i s nejvyšší celkovou nezaměstnaností.



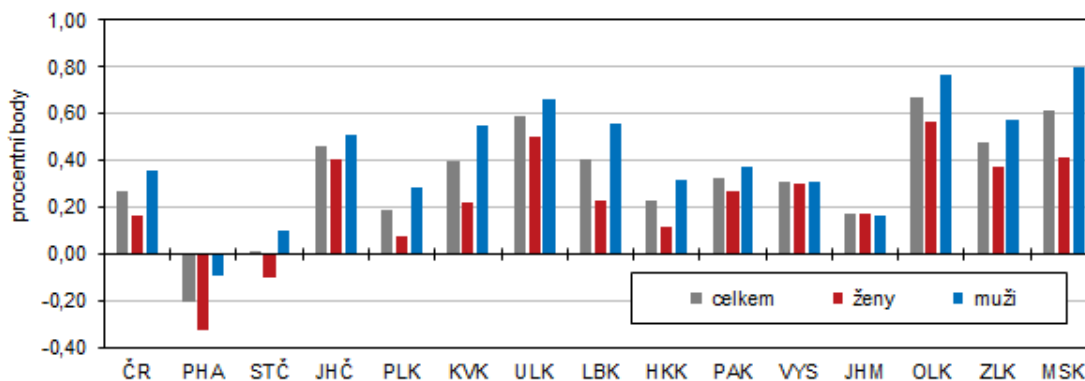
\* podíl dosažitelných uchazečů o zaměstnání ve věku 15–64 let na obyvatelstvu stejného věku

Zdroj: MPSV

Podíl nezaměstnaných se meziměsíčně zvýšil ve většině krajů ČR vyjma hl. m. Prahy, kde došlo k poklesu o 0,05 p. b. Největší nárůst zaznamenali v Karlovarském kraji (o 0,17 p. b.). Celorepublikově dosáhla hodnota nezaměstnanosti 3,87 %, meziměsíčně se zvýšila o 0,06 p. b. Nejnižších hodnot podílu nezaměstnaných osob bylo dosaženo v hl. m. Praze (2,87 %), zároveň zde byla zjištěna i nejnižší nezaměstnanost mužů (2,51 %) i žen (3,23 %). Vyjma hl. m. Prahy byla pod tříprocentní hranicí zjištěna celková nezaměstnanost i v Kraji Vysočina (2,99 %). Nejvyšší celkové nezaměstnanosti bylo dosaženo v našem kraji (6,16 %), kde byla rovněž nejvyšší nezaměstnanost žen (7,10 %) a druhá nejvyšší nezaměstnanost mužů (5,26 %). Nejvyšší nezaměstnanost mužů byla v září v Moravskoslezském kraji (5,45 %).

## KOMENTÁŘ

Meziroční změna podílu nezaměstnaných v krajích a ČR k 30. 9. 2024\*

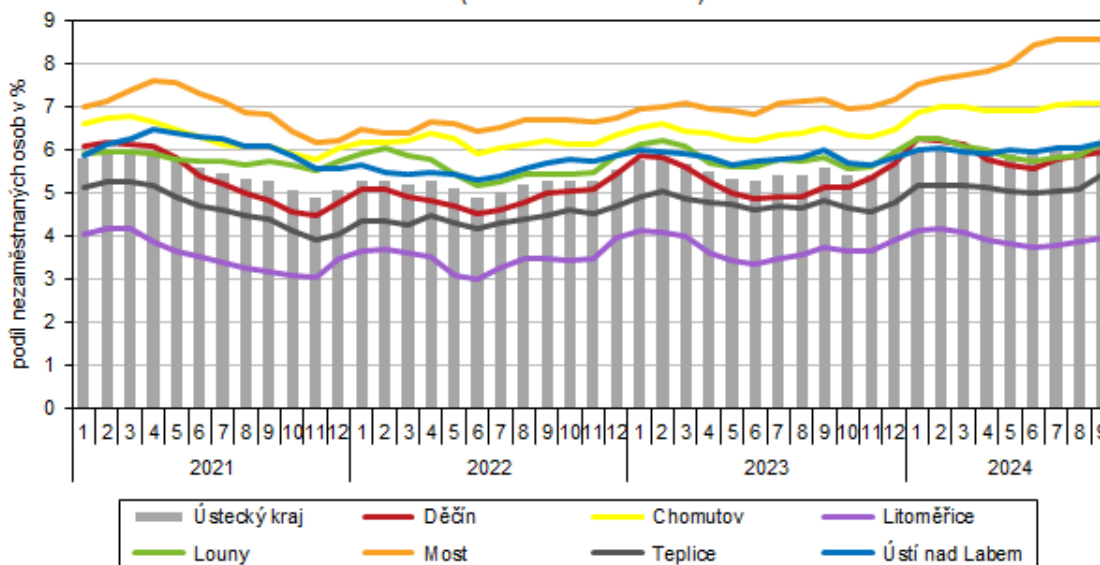


\* podíl dosažitelných uchazečů o zaměstnání ve věku 15–64 let na obyvatelstvu stejného věku; porovnání ke stejnému datu loňského roku

Zdroj: MPSV

Z vnitroregionálního pohledu vzrostl podíl nezaměstnaných při porovnání se srpnem ve všech okresech kraje. Nejvíce nezaměstnanost vzrostla v okrese Teplice a Louny (o 0,33 resp. 0,27 p. b.). V okrese Ústí nad Labem se nezaměstnanost zvýšila o 0,11 p. b., v okrese Děčín došlo ke zvýšení o 0,10 p. b. a v okrese Litoměřice zaznamenali nárůst o 0,08 p. b. Nejméně se nezaměstnanost zvýšila v okresech Chomutov a Most (shodně o 0,02 p. b.).

Podíl nezaměstnaných osob v Ústeckém kraji a jeho okresech\*  
(stav ke konci měsíce)



\* podíl dosažitelných uchazečů o zaměstnání ve věku 15–64 let na obyvatelstvu stejného věku

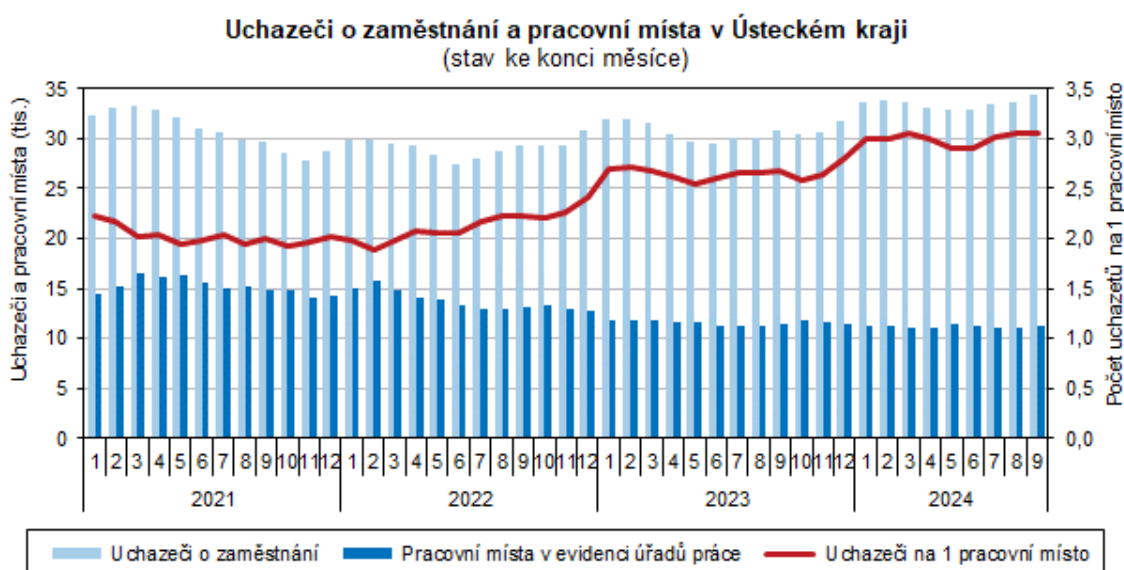
Zdroj: MPSV

## KOMENTÁŘ

Nejvyšších hodnot nezaměstnanosti bylo dosaženo v okrese Most (8,56 %), přičemž nad krajským průměrem se nezaměstnanost pohybovala ještě ve dvou dalších okresech kraje – Chomutov (7,09 %) a Ústí nad Labem (6,17 %). Stejně hodnoty nezaměstnanosti, jako byl krajský průměr, bylo dosaženo v okrese Louny (6,16 %). Nejnižší nezaměstnanost byla v okrese Litoměřice (3,95 %), Teplice zaznamenaly 5,44 % a v Děčíně dosáhla nezaměstnanost 5,95 %.

Nezaměstnanost žen vzrostla ve většině okresů s výjimkou okresů Chomutov a Most, kde došlo k meziměsíčnímu poklesu o 0,12 resp. 0,10 p. b. Nejvíce se nezaměstnanost žen zvýšila v okrese Teplice (o 0,24 p. b). Nezaměstnanost mužů vzrostla ve všech okresech kraje, nejvíce v okrese Teplice a Louny (o 0,42 resp. 0,32 p. b.). Nejméně se zvýšila v okrese Louny (o 0,06 p. b.).

Nejvyšších hodnot nezaměstnanosti bylo dosaženo u obou pohlaví v okrese Most, kde nezaměstnanost mužů v září dosáhla 7,36 % a nezaměstnanost žen 9,81 %. Výrazně vyšší nezaměstnanost žen v porovnání s ostatními okresy kraje byla rovněž zjištěna v okrese Chomutov, kde dosáhla 8,23 %. Nejnižších hodnot nezaměstnanosti jak u mužů, tak u žen, bylo dosaženo v okrese Litoměřice, kde podíl nezaměstnaných žen tvořil 4,77 % a podíl nezaměstnaných mužů 3,16 %.



Zdroj: MPSV

V meziokresním srovnání nezaměstnanosti se v rámci celé ČR umísťuje většina okresů Ústeckého kraje pravidelně na posledních příčkách. Výjimkou je okres Litoměřice, který v září dosáhl na 47. místo (ze 77. pozic). Ostatní okresy se umístily na 67. místě a dále. Nejhuře se umístil okres Most, který je od června letošního roku okrese s nejvyšší nezaměstnaností v ČR. Nejnižší nezaměstnanost ze všech okresů ČR byla zjištěna v okrese Praha-východ (1,54 %).

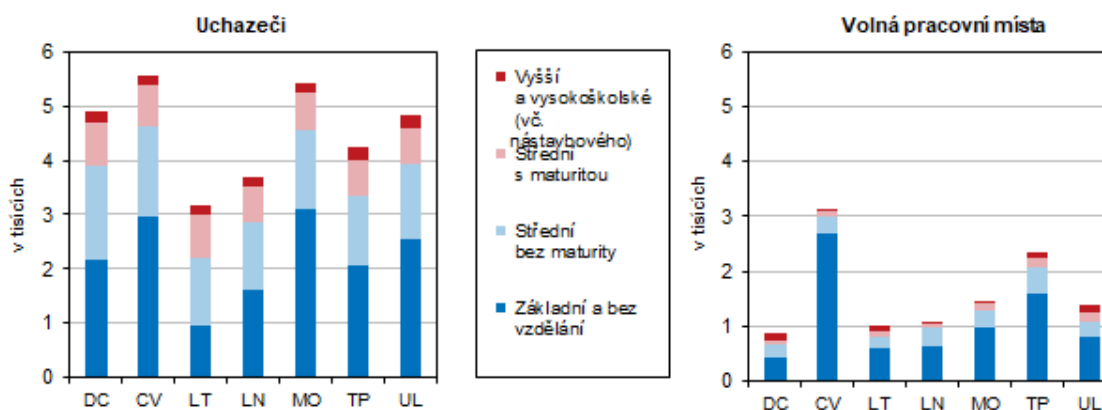
## KOMENTÁŘ

K 30. září 2024 registrovaly úřady práce na území Ústeckého kraje celkem 34 412 neumístěných uchazečů o zaměstnání, přičemž dosažitelných uchazečů ve věku 15–64 let, kteří mohli bezprostředně nastoupit do zaměstnání při nabídce vhodného pracovního místa, bylo 31 926 (92,8 % evidovaných uchazečů). Na úřadech práce bylo v kraji v září nově zaregistrováno celkem 5 268 osob (proti srpnu se tento počet zvýšil o 1 898 osob), z jejich evidence naopak odešlo 4 550 uchazečů.

Počet volných pracovních míst se v průběhu září zvýšil na 11 264 (tj. o 226 míst více než tomu bylo na konci srpna); na jedno volné pracovní místo připadalo 3,06 uchazeče o zaměstnání. Nejpriznivější poměr mezi uchazeči a volnými místy vykázaly v rámci Ústeckého kraje okresy Chomutov a Teplice (1,93 resp. 2,04 uchazeče na jedno volné pracovní místo). Nejhorší situace byla naopak v okrese Děčín, kde na 1 volné pracovní místo připadalo 5,92 uchazeče. Nepříznivá situace v tomto ohledu panuje dlouhodobě i v okrese Most, v září zde na 1 volné pracovní místo připadalo 4,37 uchazeče.

Z pohledu věkové struktury uchazečů o zaměstnání převažovaly v září 2024 v Ústeckém kraji nadále osoby ve věku 55–59 let (11,5 % uchazečů), druhou nejpočetnější skupinou byly osoby ve věku 45–49 let (10,6 %). Mezi nezaměstnanými bylo i 656 osob ve věku 65 a více let (1,9 %). Průměrný věk nezaměstnaných meziměsíčně poklesl o 0,8 na 41,3 roku. Nejvíce uchazečů o zaměstnání tvořili uchazeči se základním vzděláním a uchazeči se středním odborným vzděláním s výučním listem (34,3 resp. 25,9 %).

**Struktura uchazečů a volných pracovních míst podle vzdělání v okresech Ústeckého kraje k 30. 9. 2024**



Zdroj: MPSV

## KOMENTÁŘ

Další aktuální údaje o nezaměstnanosti jsou k dispozici na [Integrovaném portálu MPSV](#).

**Kontakt:**

Ing. Iva Princová  
Krajská správa ČSÚ v Ústí nad Labem  
Tel.: 472 706 106  
Mob.: 797 874 132  
E-mail: [iva.princova@csu.gov.cz](mailto:iva.princova@csu.gov.cz)