

## KOMENTÁŘ

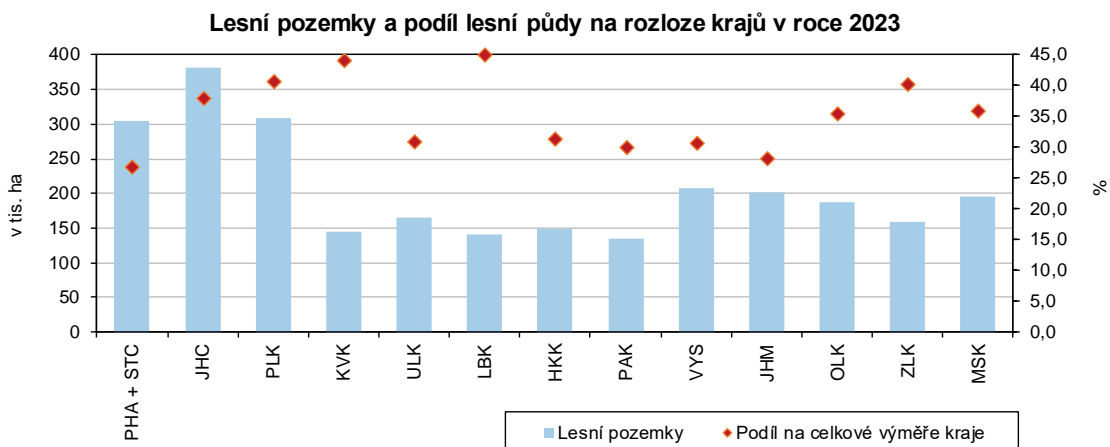
26. 6. 2024

### Lesnictví v Ústeckém kraji v roce 2023

**Těžba dřeva v Ústeckém kraji dosáhla v loňském roce pátého nejvyššího objemu za posledních čtrnáct let, přičemž více než dvě třetiny tvořila těžba nahodilá. Zalesněno bylo více než 1,8 tis. ha, z toho více než 59 % bylo zalesněno listnatými stromy. Nejčastěji byl k zalesnění využit buk a z jehličnanů smrk. Škody způsobené zvěří dosáhly 5,7 mil. Kč.**

K 31. 12. 2023 bylo v Ústeckém kraji celkem 164 750 hektarů lesních pozemků, na celkovém množství lesních pozemků v ČR se kraj dlouhodobě podílí 6,1 %. Rozloha lesních pozemků v Ústeckém kraji v posledních 14 letech rostla. V loňském roce jsme v našem kraji zaznamenali navýšení ploch o 165 ha, v mezikrajovém srovnání byl tento nárůst druhý nejvyšší. Výměra lesních pozemků se v loňském roce zvýšila ve všech krajích, největší nárůst zaznamenali v Jihočeském kraji (259 ha), nejmenší v Pardubickém a Královéhradeckém kraji (o 24 resp. o 38 ha).

Lesní pozemky tvořily v roce 2023 v Ústeckém kraji 30,9 % celkové výměry kraje, což byl pátý nejnižší podíl v ČR. Krajem s nejvyšším podílem lesních pozemků byl Liberecký kraj (44,8 %), nejmenší podíl lesních pozemků měl Středočeský kraj posuzovaný společně s hlavním městem Prahou (26,7 %).

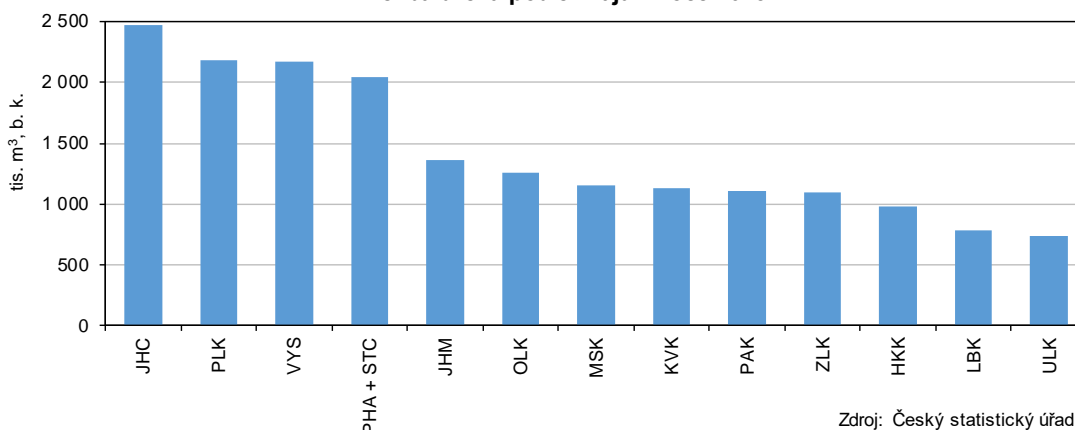


Zdroj: Český úřad zeměměřičský a katastrální

V loňském roce se v Ústeckém kraji vytěžilo 733,6 tis. m<sup>3</sup> dřeva, proti předchozímu roku to bylo o 28,2 % (o 287,6 tis. m<sup>3</sup>) méně. K poklesu došlo ve většině krajů kromě Karlovarského, Zlínského a Moravskoslezského kraje. Podíl Ústeckého kraje na celkové těžbě ČR byl v posledních třech letech nejvyšší od roku 2010 – v roce 2021 představoval 4,8 %, v roce 2022 4,1 % a v loňském roce 4,0 %. Nejvíce dřeva se vloni vytěžilo v Jihočeském kraji, a to 2 472,1 tis. m<sup>3</sup>, nejnižší objem vytěženého dřeva jsme zaznamenali v našem kraji.

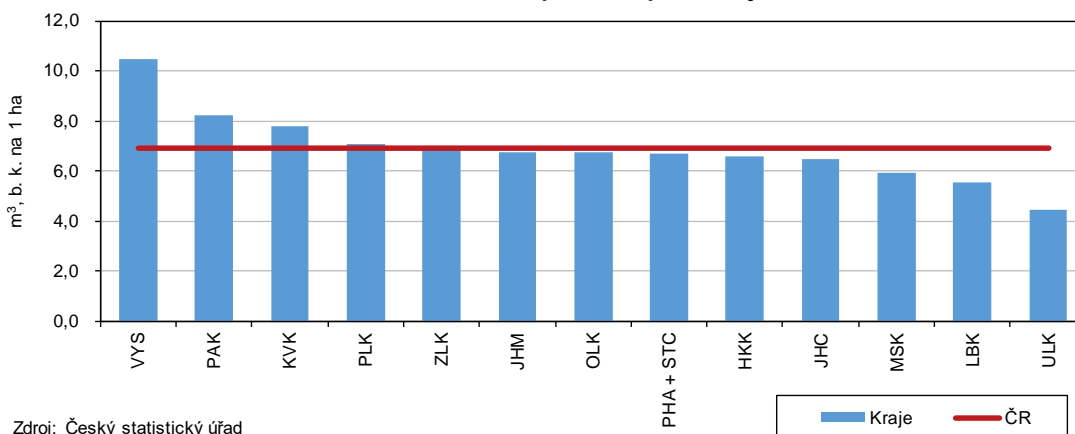
## KOMENTÁŘ

**Těžba dřeva podle krajů v roce 2023**



Přepočteme-li celkový objem vytěženého dřeva na jeden hektar lesních pozemků daného kraje, postavení některých krajů se změní. Nejvíce m<sup>3</sup> dřeva bez kůry na hektar lesních pozemků vytěžili v Kraji Vysočina (10,5 %), druhá nejvyšší příčka patřila Pardubickému kraji s 8,2 m<sup>3</sup> a třetí příčku obsadil Karlovarský kraj se 7,8 m<sup>3</sup>. Pořadí na opačném konci žebříčku zůstalo stejné a obsadil jej Ústecký kraj se 4,5 m<sup>3</sup>. Celorepublikově bylo z jednoho hektaru lesních pozemků vytěženo 6,9 m<sup>3</sup> dřeva bez kůry.

**Těžba dřeva na 1 ha lesních pozemků podle krajů v roce 2023**



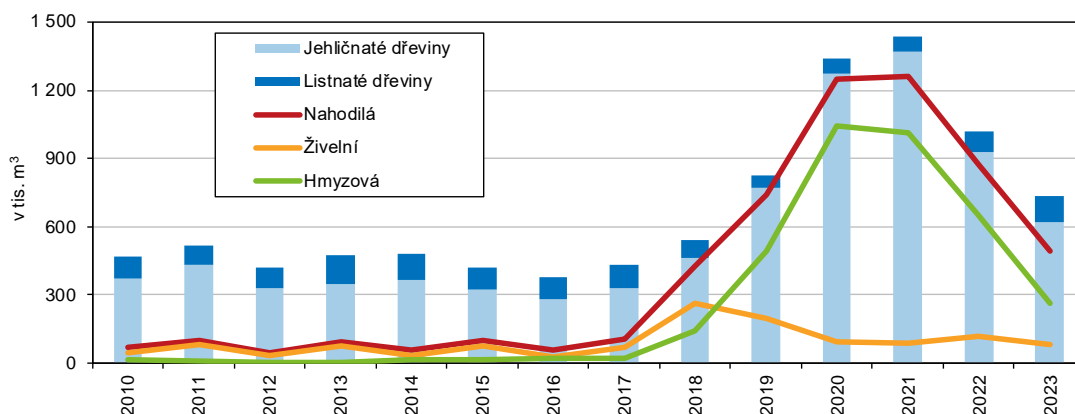
Většinu z vytěženého dřeva tvořily ve všech krajích republiky jehličnaté dřeviny (nejvíce smrk). Podíl jehličnanů na vytěženém dřevě přesáhl ve většině krajů 90 % s výjimkou Libereckého, Moravskoslezského, Ústeckého, Olomouckého, Jihomoravského a Zlínského a kraje. V Ústeckém kraji představoval podíl jehličnanů v loňském roce 84,6 %, což byla v mezikrajovém srovnání čtvrtá nejnižší hodnota. V rámci kraje se za posledních 14 let jednalo o šestý nejvyšší podíl. Nejvíce byl na celkové těžbě zastoupen smrk (69,9 %). Z dalších druhů byla těžena

## KOMENTÁŘ

např. borovice (7,2 %). Listnaté dřeviny se na celkové těžbě dřeva v Ústeckém kraji podílely 15,4 %, z toho buk 3,8 % a dub 1,9 % celkové těžby dřeva v kraji.

Na celkové těžbě se v posledních letech, i přes výraznější snížení v roce 2023, podílí nejvíce těžba nahodilá a kalamity všeho druhu (abiotické a biotické příčiny), vč. těžby souší, ojedinělých polomů, vývratů, veškerých lapákových hmot položených za účelem zachycení kůrovců a těžba jedinců, ve kterých zimuje škodlivý hmyz. Nahodilá těžba dřeva dosáhla v loňském roce celorepublikově 59,7 % celkové těžby, v Ústeckém kraji představovala 66,8 %. V mezikrajovém srovnání se Ústecký kraj řadil na páté nejvyšší místo po Kraji Vysočina (82,1 %) a krajích Jihomoravském (74,4 %), Moravskoslezském (72,3 %) a Olomouckém (71,0 %). Nejnižší podíl nahodilé těžby vykázali v Jihočeském kraji (37,7 %).

**Těžba dřeva v Ústeckém kraji**



Zdroj: Český statistický úřad

Objem vytěženého dřeva v Ústeckém kraji od roku 2017 rostl, ale v posledních dvou letech došlo opět k meziročnímu poklesu, a to o 29,1 resp. o 28,2 %, ale přesto v porovnání s rokem 2016, kdy byl objem těžby od roku 2010 nejnižší, se v roce 2022 vytěžilo téměř 3krát více (379,6 tis. m<sup>3</sup> v roce 2016 a 1 021,1 tis. m<sup>3</sup> v roce 2022) a v roce 2023 téměř 2krát více (733,6 tis. m<sup>3</sup>). Meziroční pokles celkové těžby činil v roce 2023 v kraji 287,6 tis. m<sup>3</sup>. Ještě výraznější pokles jsme zaznamenali u nahodilé těžby, u níž došlo k meziročnímu snížení o 43,9 %, což představovalo 383,1 tis. m<sup>3</sup> dřeva. V nahodilé těžbě převládala z 53,3 % těžba hmyzová, její objem poklesl proti předchozímu roku o 59,8 %, což představuje 387,7 tis. m<sup>3</sup>. Těžba živelní představovala 17,2 % nahodilé těžby v kraji, její objem proti roku 2022 poklesl o 27,1 %, tj. o 31,4 tis. m<sup>3</sup>.

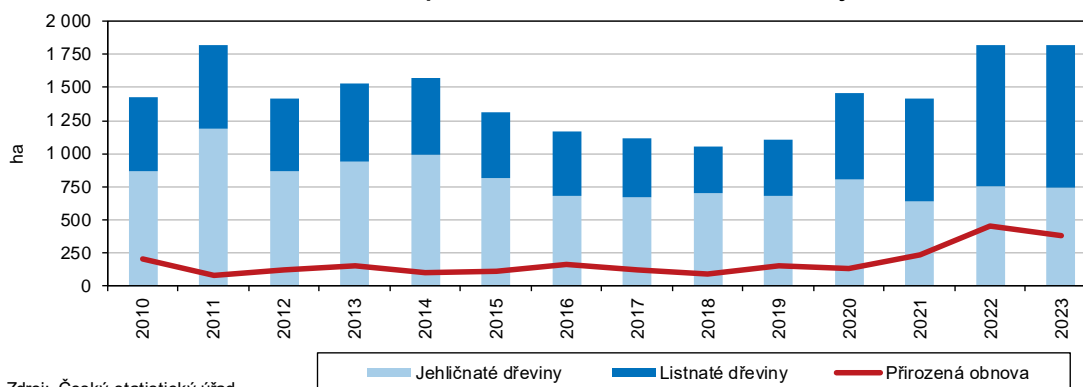
Prořezávky mladých porostů, zejména za účelem snížení hustoty porostu a úpravy zdravotního i jakostního stavu porostu, byly v loňském roce provedeny na 1 953 ha, proti předchozímu roku jejich objem vzrostl o 18,3 %. Následné probírky k usměrnění produkčních vlastností porostu, tvarové výchovy a zpevnění porostu byly provedeny na 2 776 ha, meziroční navýšení představovalo 32,7 %. Chemicky a biologicky bylo ošetřeno 1 716 hektarů, což představovalo o 3,6 % více v porovnání s rokem 2022.

## KOMENTÁŘ

V roce 2023 bylo v Ústeckém kraji zalesněno<sup>1</sup> 1 823 hektarů, na celkové zalesňované ploše ČR se kraj podílel 5,2 %. Do roku 2020 byly plochy v Ústeckém kraji zalesňovány převážně jehličnany. V roce 2021 poprvé od roku 2010 převážil v celkové výměře zalesněných ploch podíl ploch osázených listnatými stromy (54,7 %), v roce 2022 a 2023 se jejich podíl ještě zvýšil a představoval 58,4 resp. 59,1 %. Listnaté stromy při zalesňování dlouhodobě převažovaly pouze v Moravskoslezském a Jihomoravském kraji. Nejvyšší podíl listnatých stromů na celkové zalesňované ploše v roce 2023 byl právě v Moravskoslezském kraji (62,5 %), druhý nejvyšší podíl vykázal Ústecký kraj. Naproti tomu nejméně často zalesňovali v loňském roce listnatými stromy v Jihočeském a Plzeňském kraji, kde byly tyto dřeviny vysázeny na necelých 40 % zalesňovaných ploch.

Při zalesňování byly v loňském roce v našem kraji využity nejvíce smrky a buky (24,8 resp. 31,3 % zalesněných ploch), 15,9 % ploch bylo zalesněno duby a na 8,0 % ploch byla vysazena borovice. Přirozená obnova byla využita k zalesnění 386 ha, tj. o 14,3 % méně, než tomu bylo v předchozím roce.

Zalesňování a přirozená obnova lesa v Ústeckém kraji



Zdroj: Český statistický úřad

Škody způsobené zvěří, představující celkovou sumu náhrad, které vlastníci lesa obdrželi od nájemců honiteb za škody způsobené zvěří, případně ohodnocení škod způsobených zvěří zahrnuté do nákladů z vlastní honitby, představovaly v Ústeckém kraji v loňském roce 5 682 tis. Kč, v porovnání s rokem 2022 jejich objem vzrostl o 1 159 tis. Kč (o 25,6 %). Za posledních 14 let byla vloni výše škod v kraji druhá nejvyšší po roce 2014, kdy škody způsobené zvěří na lesních porostech představovaly 6 007 tis. Kč.

Ústecký kraj patřil k sedmi krajům, kde byly v porovnání s předchozím rokem zaznamenány vyšší škody způsobené zvěří, jejich nárůst byl v mezikrajovém srovnání třetí nejvyšší. K nejvyššímu nárůstu (o 226,6 %) došlo Libereckém kraji, následoval kraj Jihomoravský

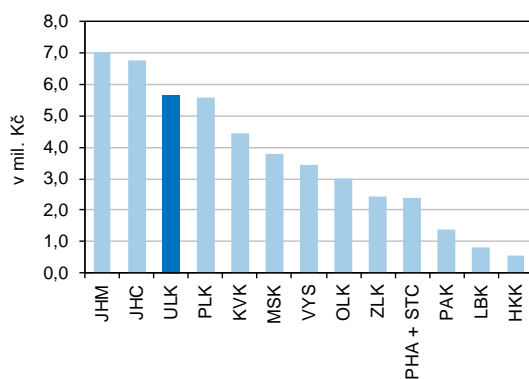
<sup>1</sup> Zalesňováním se rozumí zalesnění a obnova lesa provedené uměle - sjíjí a sadbou (tj. výsev a výsadba lesa, bez plochy přirozené obnovy lesa). Patří sem plochy poprvé i opakovaně zalesněné, vylepšování lesních kultur a doplňování náletů (přepočtené na plochu plného zalesnění). Od r. 2002 včetně obnovy pod porostem (podsadba a podsíje).

## KOMENTÁŘ

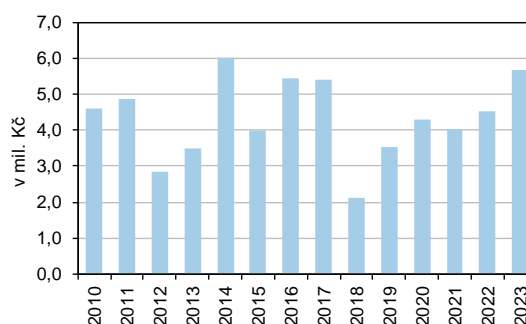
(nárůst o 31,5 %). K nejvyššímu relativnímu poklesu škod zvěří proti roku 2022 došlo v Jihočeském kraji, a to o 58,9 %.

Podíváme-li se na škody způsobené zvěří z pohledu výše objemu škod, obsadil nejvyšší příčku Jihomoravský kraj, kde zvěř způsobila na lesních porostech škody za 7,0 mil. Kč. Následoval Jihočeský kraj s 6,7 mil. Kč a třetí v pořadí byl Ústecký kraj, kde zvěř způsobila škody za 5,7 mil. Kč. Na celkových škodách způsobených zvěří na lesních porostech v ČR (47,3 mil. Kč) se Ústecký kraj podílel 12,0 %.

**Škody zvěří podle krajů v roce 2023**



**Škody zvěří v Ústeckém kraji**



Zdroj: Český statistický úřad

Další aktuální údaje o lesnictví naleznete na stránkách ČSÚ v publikaci [Lesnictví - 2023](#)

### Kontakt:

Růžena Funková  
Krajská správa ČSÚ v Ústí nad Labem  
Tel.: 605 452 027  
E-mail: [ruzena.funkova@czso.gov.cz](mailto:ruzena.funkova@czso.gov.cz)