

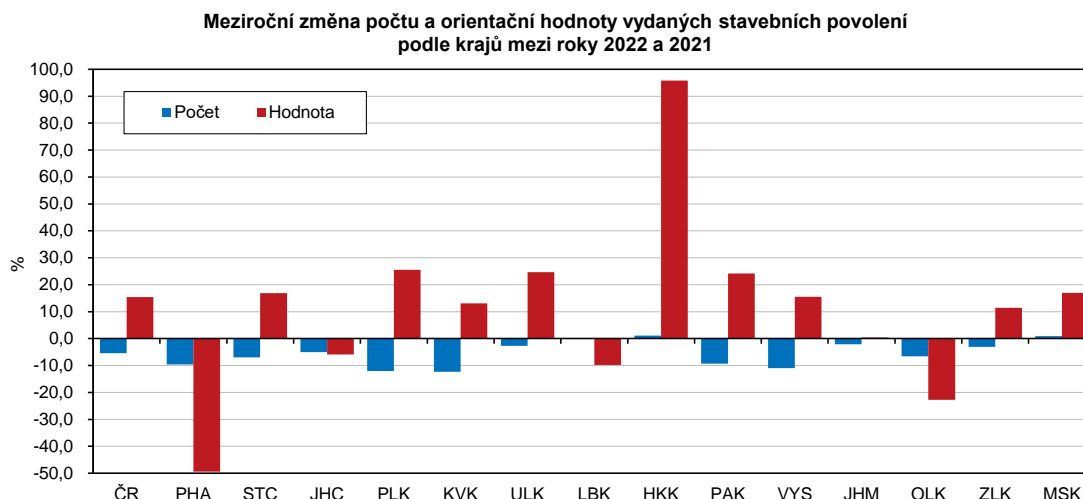
KOMENTÁŘ

7. 3. 2023

Vydaná stavební povolení v Ústeckém kraji v roce 2022

V porovnání s rokem 2021 poklesl v Ústeckém kraji počet vydaných stavebních povolení o 2,7 %, zatímco orientační hodnota vydaných povolení o 24,7 % vzrostla.

Stavební úřady Ústeckého kraje vydaly v průběhu roku 2022 celkem 5 270 stavebních povolení, v porovnání s rokem 2021 to bylo o 147 stavebních povolení méně. Na republikovém úhrnu se Ústecký kraj podílel 6,1 %, což byl šestý nejvyšší podíl. Nejvyšší stavební aktivitu projevili stavebníci ve Středočeském kraji (16 603 stavebních povolení, tj. 19,3 % z úhrnu ČR). Nejméně povolení bylo vydáno v Karlovarském kraji (2 226, tj. 2,6 % z republikového úhrnu). Jak vyplývá z následujícího grafu, ve většině krajů s výjimkou Královéhradeckého a Moravskoslezského kraje byl v loňském roce menší zájem o výstavbu než v roce 2021.

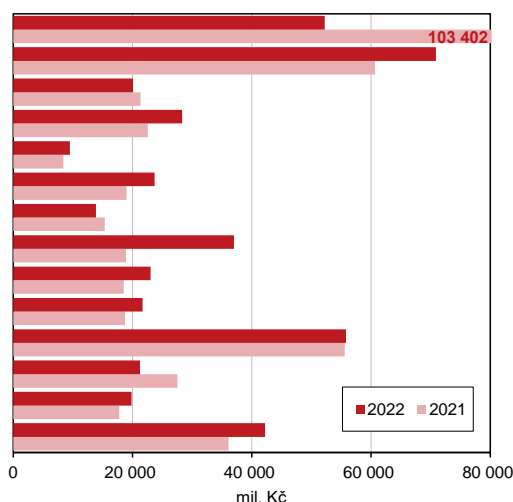


Na celkovém počtu vydaných stavebních povolení v Ústeckém kraji se 37,2 % podílely stavby bytových budov, 26,1 % stavby nebytových budov a 36,7 % inženýrské stavby.

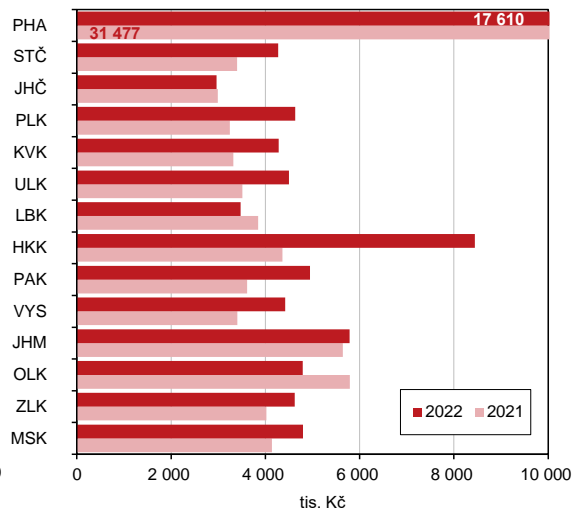
Na tisíc obyvatel Ústeckého kraje bylo v roce 2022 vydáno 6,6 stavebních povolení, tento počet byl v mezikrajovém srovnání druhý nejnižší po Praze (2,3 povolení). Nejvíce vydaných stavebních povolení na tisíc obyvatel bylo evidováno ve Středočeském kraji (11,9). Více než 10 povolení bylo vydáno i v Jihočeském a Plzeňském kraji (shodně 10,6).

KOMENTÁŘ

Orientační hodnota vydaných stavebních povolení

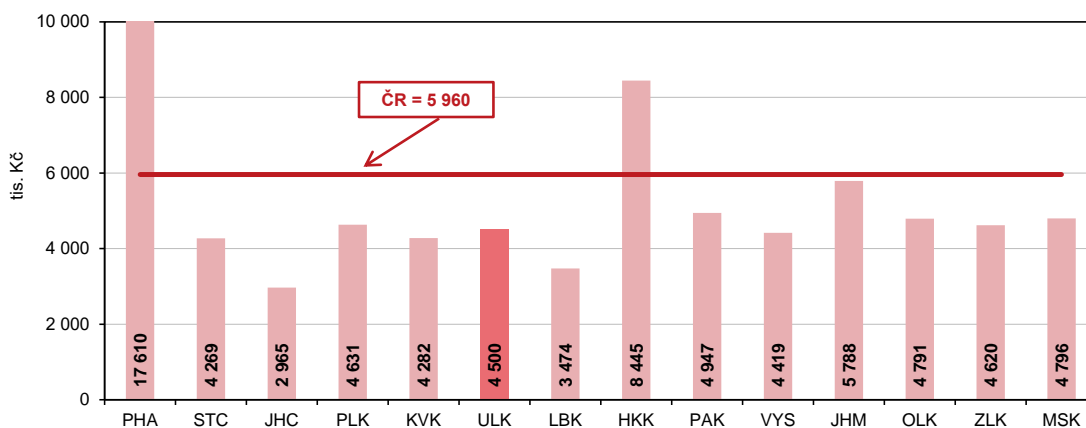


Orientační hodnota na jedno stavební povolení



Celková **orientační hodnota vydaných stavebních povolení**, která představuje odhad celkových nákladů staveb včetně technologie vynaložené na přípravu, realizaci a uvedení stavby do provozu (nejedná se o konečné náklady stavby), dosáhla v uplynulém roce v Ústeckém kraji **23 716 mil. Kč** a byla o 24,7 % vyšší než v roce 2021. Ve většině krajů došlo k meziročnímu nárůstu, pouze ve 4 krajích byl zaznamenán pokles – v hlavním městě Praze, v Jihočeském, Libereckém a Olomouckém kraji.

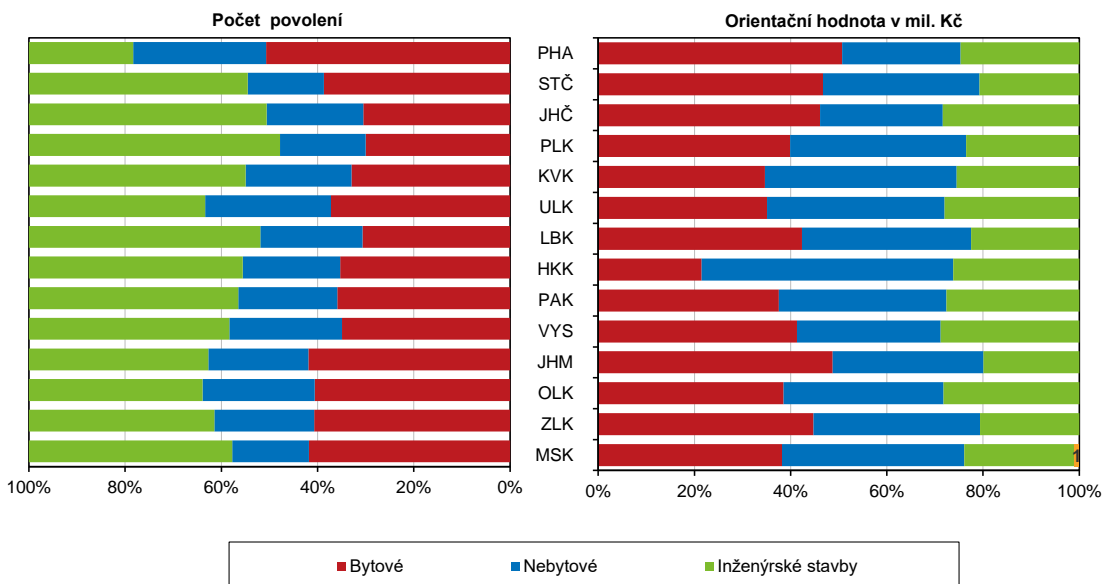
Průměrná hodnota na jedno stavební povolení podle krajů v roce 2022



Orientační **hodnota na jedno stavební povolení** vydané v loňském roce v Ústeckém kraji dosáhla hodnoty **4 500 tis. Kč** a byla šestá nejnižší mezi kraji. V porovnání s rokem 2021 hodnota jedné plánované stavby vzrostla ve většině krajů s výjimkou Prahy, Jihočeského, Libereckého a Olomouckého kraje. Nárůst v Ústeckém kraji o 28,1 % představoval 988 tis. Kč na stavbu.

KOMENTÁŘ

Počet a orientační hodnota stavebních povolení podle druhu stavby v roce 2022



Nejvyšší podíl investic v Ústeckém kraji v roce 2022 – 36,9 % celkové orientační hodnoty vydaných stavebních povolení bude proinvestován v rámci **výstavby nebytových budov**. Proti roku 2021 jejich podíl poklesl o 4,6 p. b. V mezikrajovém srovnání obsadil podíl investic do nebytových budov v Ústeckém kraji čtvrtou nejvyšší pozici. Proti průměru ČR byl vyšší o 6,5 p. b. **Druhý nejvyšší** podíl investic v kraji 35,1 % připadl v roce 2022 na výstavbu **bytových budov**, proti předchozímu roku se jejich podíl zvýšil o 2,0 p. b. V porovnání s ostatními kraji byl třetí nejnižší. Investice na **inženýrské stavby** (mosty, komunikace, dráhy, podzemní stavby, vedení trubní a elektrické) se v loňském roce podílely na celkové hodnotě vydaných stavebních povolení v Ústeckém kraji 28,0 %. Proti předchozímu roku se jednalo o nárůst 2,6 p. b. V mezikrajovém srovnání obsadil podíl čtvrté nejvyšší místo.

Více informací o stavebních ohlášeních a povoleních najdete v [časových řadách](#).

Kontakt:

Růžena Funková
Krajská správa ČSÚ v Ústí nad Labem
Tel.: 605 452 027
E-mail: ruzena.funkova@czso.cz