

## KOMENTÁŘ

29. 3. 2020

### Důchody a důchodci v Ústeckém kraji v roce 2020

V Ústeckém kraji bylo v prosinci 2020 celkem 180 020 osob, které pobíraly starobní důchod včetně souběhu s vdovským nebo vdoveckým, proti předchozímu roku to bylo o 1 674 osob méně. Z tohoto počtu 29,3 % odešlo do důchodu předčasně. Průměrný starobní důchod (sólo) v kraji činil 14 291 Kč a proti předchozímu roku vzrostl o 992 Kč.

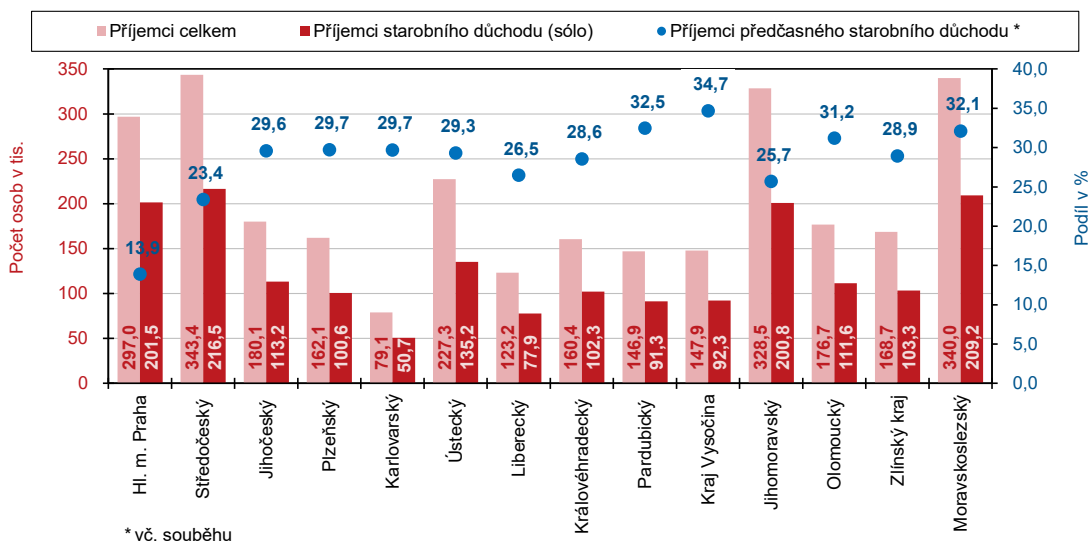
Ke konci roku 2020 bylo v Ústeckém kraji evidováno celkem 227 308 příjemců důchodů, proti předchozímu roku se počet důchodců snížil o 1 914 osob (o 0,8 %). K poklesu došlo ve všech krajích. V rámci Ústeckého kraje se počet důchodců meziročně snížil ve všech okresech regionu. Mezi osobami pobírajícími důchod **převažovaly ženy**, a to jak za kraj celkem (58,5 %), tak ve všech okresech kraje, z toho nejvíce v okrese Ústí nad Labem (59,4 %). Převahu žen evidovali i ve všech krajích republiky, nejvyšší podíl žen důchodkyň byl v hlavním městě Praze (60,7 %), nejnižší v Kraji Vysočina (57,7 %).

Nejpočetnější skupinou byli příjemci **plných starobních důchodů – sólo**, tzn. bez souběhu s vdovským nebo vdoveckým důchodem, kteří ke konci roku 2020 představovali 135 232, jejich podíl v kraji v minulosti stoupal, ale v posledních třech letech se ustálil a ke konci loňského roku činil 59,5 % ze všech příjemců důchodu, proti 56,3 % v roce 2010. Rovněž mezi starobními důchodci převažovaly ženy, ke konci roku 2020 představovaly za kraj 52,4 %.

Počet osob, které odcházely do předčasného důchodu, se v kraji meziročně zvýšil o 314 osob, tj. o 0,6 %. V roce 2020 tak pobíralo **předčasný starobní důchod 29,3 %** starobních důchodců (vč. souběhu s vdovským a vdoveckým), zatímco v roce 2010 jich bylo 22,0 %. V porovnání s ostatními kraji byl podíl příjemců předčasného starobního důchodu v roce 2020 v kraji osmý nejvyšší. U mužů v kraji představoval podíl 30,2 % a byl pátý nejnižší mezi kraji, u žen s 28,7 % pak šestý nejvyšší. Nejnižší podíl jak u celkového počtu, tak u obou pohlaví, je dlouhodobě v Praze. Nejvyšší podíl příjemců předčasného starobního důchodu žije v Kraji Vysočina (platí i pro muže a ženy).

## KOMENTÁŘ

**Počet příjemců důchodů a podíl příjemců předčasného starobního důchodu na počtu příjemců starobního důchodu v prosinci 2020**

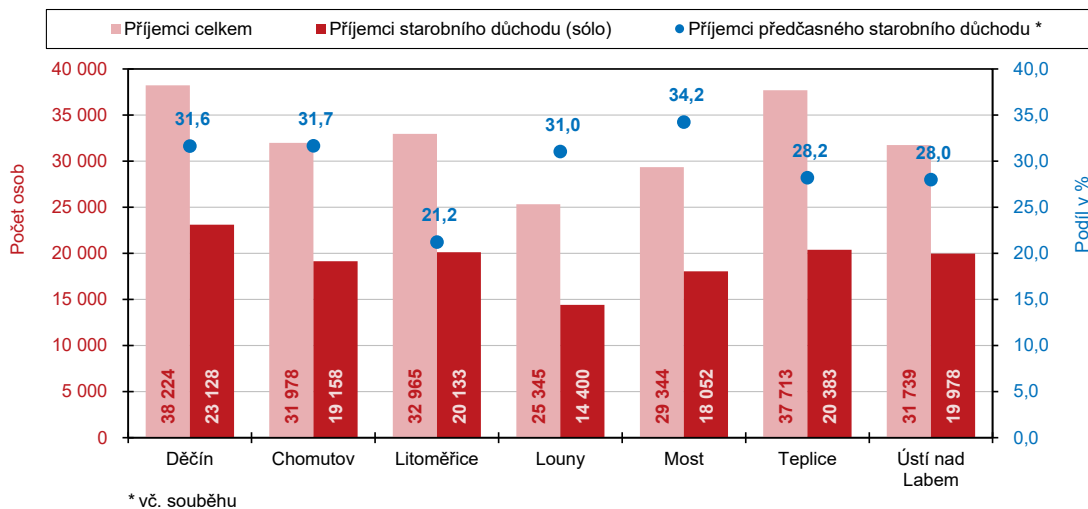


Podíl předčasných starobních důchodů (vč. souběhu) meziročně vzrostl ke konci roku 2020 rovněž ve všech okresech Ústeckého kraje, a to jak celkem, tak i u žen. U mužů se podíl mírně snížil v okresech Děčín a Teplice, v ostatních okresech došlo k nárůstu. Nejvyšší podíl osob, které v roce 2020 pobíraly předčasný důchod, byl v okrese Most, a to jak u celkového počtu, tak u žen (35,0 %). Podíl u mužů byl nejvyšší v okrese Děčín a dosáhl 33,8 %. Nejnižší podíl osob pobírajících předčasný důchod z celkového počtu starobních důchodců (vč. souběhu) byl v okrese Litoměřice, u mužů to představovalo 23,9 %, u žen 19,4 %.

Proti roku 2010 se podíl předčasných odchodů do důchodu v kraji zvýšil celkově o 7,3 p. b. (procentních bodů), u žen o 7,8 p. b. a u mužů o 6,3 p. b. K nejvyššímu nárůstu za posledních deset let došlo v okrese Děčín – celkem i u žen (o 8,9 resp. 9,3 p. b.), nárůst u mužů byl nejvyšší v okrese Litoměřice (o 8,6 p. b.), naproti tomu nejnižší navýšení podílu jsme zaznamenali v okrese Teplice (celkem o 5,0 p. b., u mužů o 3,7 p. b. a u žen o 5,9 p. b.).

## KOMENTÁŘ

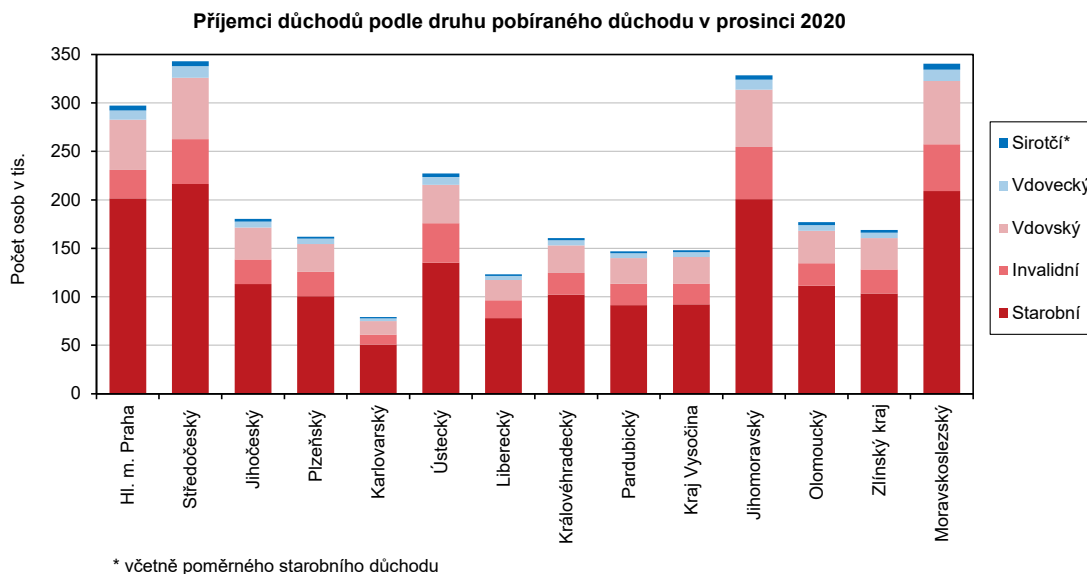
**Počet příjemců důchodů a podíl příjemců předčasného starobního důchodu na počtu příjemců starobního důchodu v okresech Ústeckého kraje v prosinci 2020**



Ve struktuře jednotlivých typů důchodů byly druhou nejpočetnější skupinou **vdovské a vdovecké důchody** (vč. souběhu se starobním nebo invalidním důchodem) – v roce 2020 představovaly 21,0 %. Vdovský a vdovecký důchod pobíralo v prosinci 2020 v Ústeckém kraji 47 771 osob. Mezi osobami pobírajícími pozůstalostní důchod výrazně převažovaly ženy (83,0 %). Tento podíl byl v mezikrajovém srovnání druhý nejnižší po Karlovarském kraji (82,7 %), více než 85 % vykazoval Zlínský kraj.

Třetí nejpočetnější skupinou (40 557 příjemců) byly osoby pobírající **invalidní důchod** všech stupňů (17,8 % v kraji). Nejnižší podíly tvořili příjemci **sirotčího důchodu** (1,5 %) s počtem 3 393 osob a **poměrného starobního důchodu** (355 osob, tj. 0,2 %).

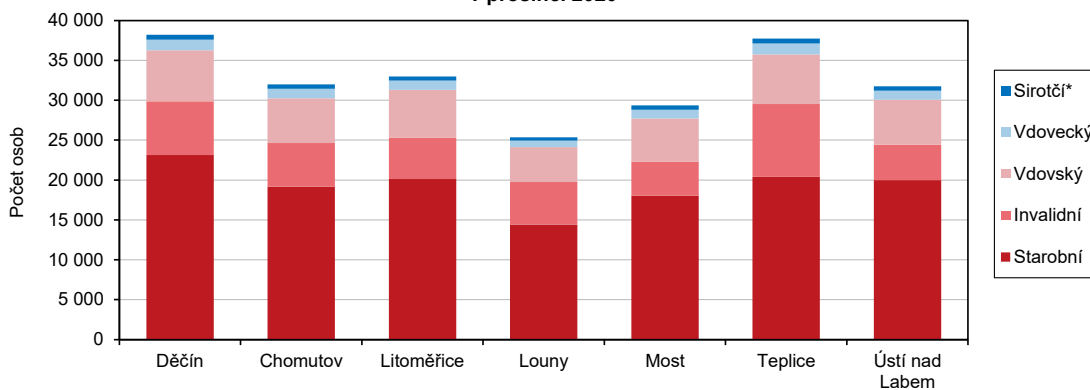
## KOMENTÁŘ



V mezikrajovém srovnání byl v roce 2020 nejvyšší podíl osob pobírajících starobní důchod na celkovém počtu vyplácených důchodů v hlavním městě Praze (67,9 %) a nejnižší v Ústeckém kraji. Nejvyšší podíl vdovských a vdoveckých důchodců byl v loňském roce v Moravskoslezském a Zlínském kraji (22,6 resp. 22,5 %), 22,3 % všech důchodů tvořily pozůstalostních důchody v Olomouckém kraji, nejnižší pak v Libereckém kraji a v Praze (20,2 resp. 20,6 %). Na celkovém počtu příjemců důchodů se invalidní důchodci podíleli nejvyšší měrou v Ústeckém kraji (17,8 %), nejmenší v Praze (9,9 %). Podíl sirotčích důchodů byl nejvyšší v Moravskoslezském a v Ústeckém kraji (shodně 1,5 %), nejnižší podíl (1,2 %) osob pobírajících sirotčí důchod byl v Praze, Plzeňském, Královéhradeckém a Jihomoravském kraji a na Vysočině. Nejvyšší podíl poměrných starobních důchodců byl v loňském roce v Praze (0,4 %), ve většině ostatních krajů dosahoval pouze 0,1 % nebo 0,2 % z celkového počtu příjemců důchodu. V Karlovarském kraji dosáhl 0,3 %.

## KOMENTÁŘ

**Příjemci důchodů podle druhu pobíraného důchodu v okresech Ústeckého kraje v prosinci 2020**



\* včetně poměrného starobního důchodu

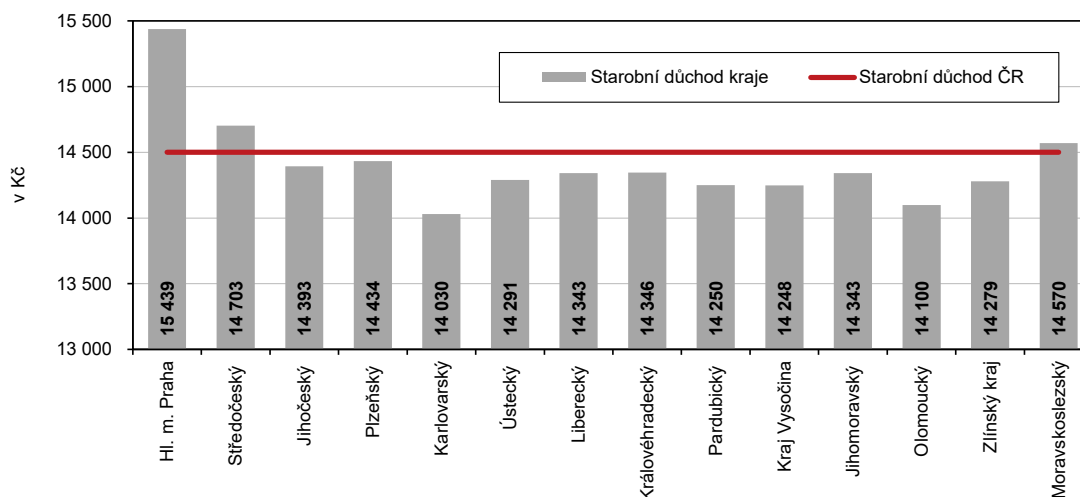
Mezi okresy Ústeckého kraje byl nejvyšší podíl starobních důchodců v okresech Ústí nad Labem (62,9 %). Naproti tomu nejnižší podíl jsme zaznamenali v okrese Teplice (54,0 %). Vdovské a vdovecké důchody tvořily nejvyšší podíl v okrese Most, a to 22,2 % z celkového počtu důchodců, nejnižší podíl byl v okrese Teplice a Děčín (shodně 20,2 %). Nejvyšší podíl invalidních důchodců – 24,2 % všech důchodců regionu, byl v okrese Teplice, nejnižší podíl v okrese Ústí nad Labem (14,0 %). Podíl sirotčích důchodů ve výši 1,6 % evidovali v okrese Most a Ústí nad Labem, v ostatních okresech představoval 1,4 až 1,5 %. Podíl příjemců poměrných starobních důchodů dosahoval ve většině okresů kraje 0,2 % z celkového počtu příjemců důchodu daného okresu s výjimkou okresů Litoměřice a Louny, kde zaujímal 0,1 %.

**Průměrná měsíční výše starobního důchodu sólo** (bez souběhu s vdovským nebo vdoveckým důchodem) činila v prosinci 2020 v Ústeckém kraji **14 291 Kč** a proti předchozímu roku vzrostla o 7,5 % (o 992 Kč). Mezi roky 2019 a 2020 se zvýšily všechny druhy důchodů.

V porovnání s celorepublikovým průměrem byla v prosinci 2020 průměrná výše důchodu v Ústeckém kraji podprůměrná téměř u všech druhů důchodu, s výjimkou poměrného starobního důchodu. V mezikrajovém srovnání byl kraj průměrnou výší starobního důchodu šestý nejnižší a poměrný starobní důchod byl třetí nejvyšší. Invalidní důchody třetího a druhého stupně byly třetí nejnižší, prvního stupně druhý nejnižší. Vdovské důchody měly v mezikrajovém srovnání horší pozici než vdovecké důchody (sedmá, resp. pátá nejvyšší příčka). Nejnižší mezi kraji byl sirotčí důchod.

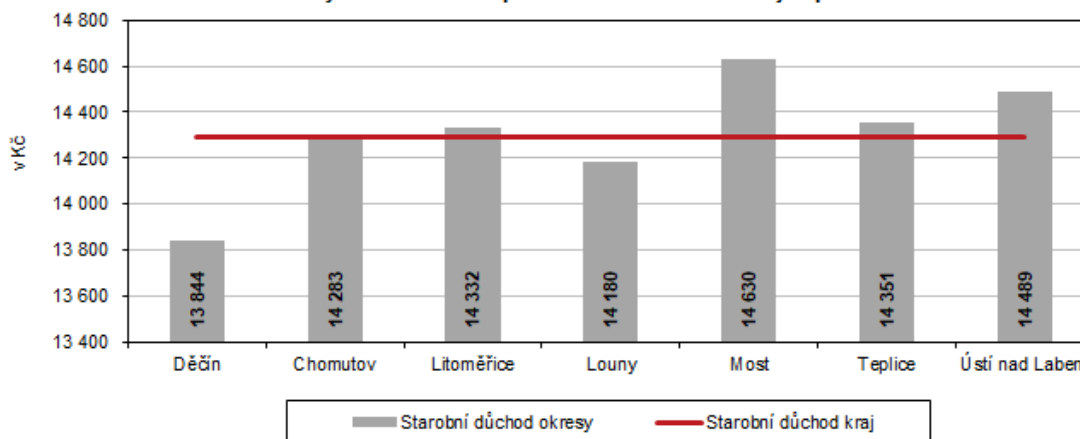
## KOMENTÁŘ

Průměrný měsíční důchod podle krajů v prosinci 2020



Průměrná výše starobního důchodu se v loňském roce v jednotlivých okresech kraje pohybovala od 13 844 Kč v okrese Děčín po 14 630 Kč v okrese Most. V okrese Děčín byly nejnižší i všechny ostatní druhy důchodů s výjimkou poměrných starobních důchodů, které byly naopak nejvyšší v kraji. Nejnižší poměrné starobní důchody byly vypláceny v okrese Chomutov. Litoměřický okres měl v loňském roce prvenství u invalidních důchodů třetího a prvního stupně. Důchody u invalidity druhého stupně byly nejvyšší v okrese Louny. Nejvyšší vdovský a vdovecký důchod pobírali ženy i muži v okrese Ústí nad Labem. Nejvyšší sirotčí důchod byl vyplácen v okrese Chomutov.

Průměrný měsíční důchod podle okresů Ústeckého kraje v prosinci 2020



Další informace naleznete ve [Veřejné databázi ČSÚ](#)

## KOMENTÁŘ

**Kontakt:**

Růžena Funková  
Krajská správa ČSÚ v Ústí nad Labem  
Tel.: 605 452 027  
E-mail: [ruzena.funkova@czso.cz](mailto:ruzena.funkova@czso.cz)