

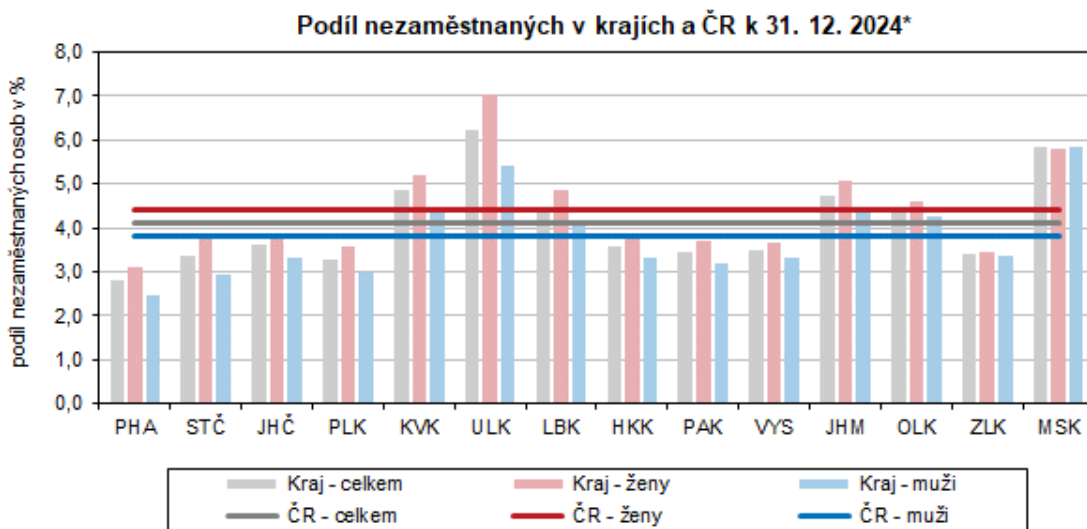
KOMENTÁŘ

9. ledna 2025

Nezaměstnanost v Ústeckém kraji k 31. 12. 2024 (podle MPSV)

Nezaměstnanost v Ústeckém kraji v prosinci 2024 meziměsíčně vzrostla na hodnotu 6,21 %, zvýšila se nezaměstnanost mužů i žen. Nezaměstnanost muži i žen vrostla i v jednotlivých okresech kraje. Výjimkou byl pouze okres Teplice, kde nezaměstnanost žen meziměsíčně mírně poklesla.

K 31. 12. 2024 dosáhl podíl nezaměstnaných v Ústeckém kraji **hodnoty 6,21 %**, v porovnání s listopadem 2024 vzrostl o 0,18 p. b. Nezaměstnanost mužů se zvýšila o 0,24 p. b. na hodnotu 5,40 %, nezaměstnanost žen vzrostla o 0,12 p. b. na 7,05 %. Ústecký kraj se dlouhodobě potýká s nejvyšší nezaměstnaností žen v celé ČR a od ledna 2022 i s nejvyšší celkovou nezaměstnaností.



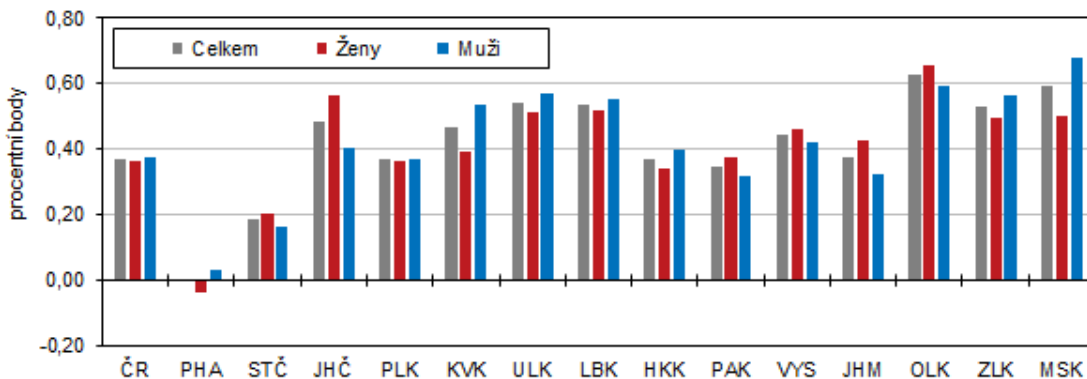
* podíl dosažitelných uchazečů o zaměstnání ve věku 15–64 let na obyvatelstvu stejného věku

Zdroj: MPSV

Podíl nezaměstnaných meziměsíčně ve všech krajích ČR vzrostl. Nejvíce nezaměstnanost vzrostla v Kraji Vysočina, a to o 0,43 p. b. Nejméně se zvýšila v hl. m. Praze (o 0,04 p. b.). Celorepublikově dosáhla hodnota nezaměstnanosti 4,10 %, meziměsíčně vzrostla o 0,24 p. b. Nejnižších hodnot podílu nezaměstnaných osob bylo dosaženo v hl. m. Praze (2,80 %), zároveň zde byla zjištěna i nejnižší nezaměstnanost mužů (2,47 %) i žen (3,12 %). Hranici 3 % nepřekročila nezaměstnanost mužů ještě ve Středočeském (2,94 %) a Plzeňském kraji (2,96 %). Nejvyšší celkové nezaměstnanosti bylo dosaženo v našem kraji (6,21 %), kde byla rovněž nejvyšší nezaměstnanost žen (7,05 %) a druhá nejvyšší nezaměstnanost mužů (5,40 %). Nejvyšší nezaměstnanost mužů byla v prosinci v Moravskoslezském kraji (5,85 %).

KOMENTÁŘ

Meziroční změna podílu nezaměstnaných v krajích a ČR k 31. 12. 2024*

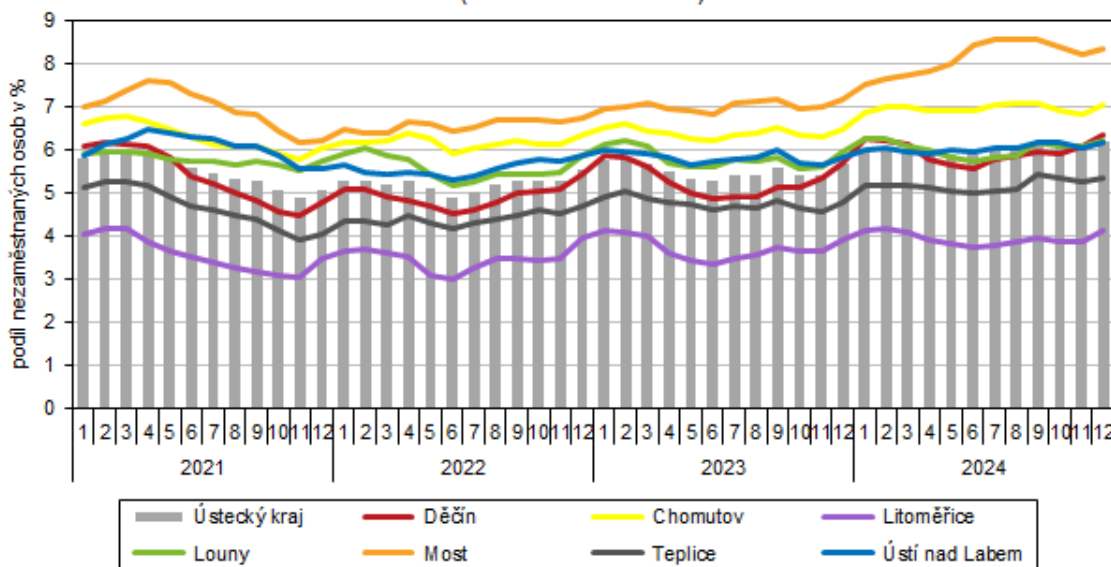


* podíl dosažitelných uchazečů o zaměstnání ve věku 15–64 let na obyvatelstvu stejného věku; porovnání ke stejnému datu loňského roku

Zdroj: MPSV

Z vnitroregionálního pohledu vzrostl podíl nezaměstnaných při porovnání s listopadem ve všech okresech kraje. Nejvíce se nezaměstnanost zvýšila v okresech Děčín a Chomutov (shodně o 0,25 p. b.). V okrese Litoměřice došlo k nárůstu o 0,22 p. b., v okrese Louny se nezaměstnanost zvýšila o 0,16 p. b., v okrese Most došlo k nárůstu o 0,13 p. b. a v okresech Teplice a Ústí nad Labem zaznamenali shodně nárůst o 0,12 p. b.

Podíl nezaměstnaných osob v Ústeckém kraji a jeho okresech*
(stav ke konci měsíce)



* podíl dosažitelných uchazečů o zaměstnání ve věku 15–64 let na obyvatelstvu stejného věku

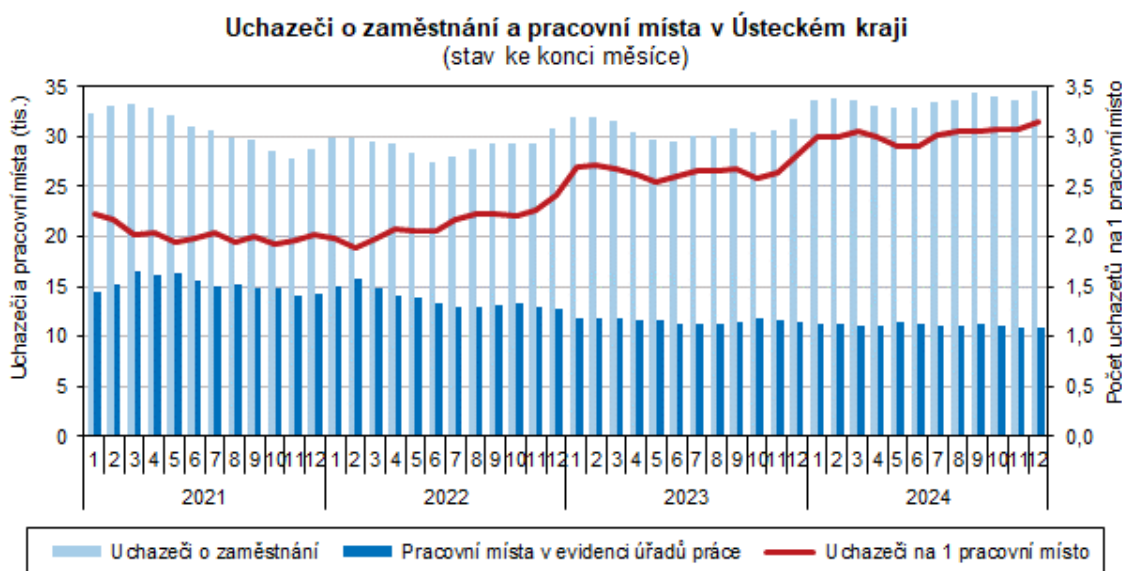
Zdroj: MPSV

KOMENTÁŘ

Nejvyšších hodnot nezaměstnanosti bylo v prosinci dosaženo v okrese Most (8,36 %), přičemž nad krajským průměrem se nezaměstnanost pohybovala ještě v dalších třech okresech kraje – Chomutov (7,06 %), Děčín (6,33 %) a Louny (6,23 %). Nejnižší nezaměstnanost byla v okrese Litoměřice (4,11 %), Teplice zaznamenaly 5,36 % a Ústí nad Labem 6,16 %.

Nezaměstnanost mužů se zvýšila ve všech okresech kraje, nejvíce v okresech Děčín a Litoměřice (o 0,32 resp. 0,31 p. b.). Chomutov a Teplice zaznamenaly shodně nárůst o 0,27 p. b. a Louny o 0,23 p. b. V okrese Ústí nad Labem se nezaměstnanost mužů meziměsíčně zvýšila o 0,15 p. b. a k nejmenšímu nárůstu došlo v okrese Most (o 0,11 p. b.). Nezaměstnanost žen se zvýšila téměř ve všech okresech kraje s výjimkou okresu Teplice, kde došlo meziměsíčně k mírnému poklesu o 0,05 p. b. Nejvíce nezaměstnanost žen vzrostla v okresech Chomutov a Děčín (o 0,22 resp. 0,18 p. b.). V Mostě došlo k nárůstu nezaměstnanosti žen o 0,15 p. b. a v okrese Litoměřice o 0,14 p. b. Nejméně se nezaměstnanost žen zvýšila v okresech Ústí nad Labem a Louny (o 0,10 resp. 0,08 p. b.).

Nejvyšších hodnot nezaměstnanosti bylo dosaženo u obou pohlaví v okrese Most, kde nezaměstnanost mužů v prosinci dosáhla 7,21 % a nezaměstnanost žen 9,55 %. Výrazně vyšší nezaměstnanost žen v porovnání s ostatními okresy kraje byla rovněž zjištěna v okrese Chomutov, kde dosáhla 8,11 %. Nejnižších hodnot nezaměstnanosti jak u mužů, tak u žen, bylo dosaženo v okrese Litoměřice, kde podíl nezaměstnaných žen tvořil 4,74 % a podíl nezaměstnaných mužů 3,50 %.



Zdroj: MPSV

V meziokresním srovnání nezaměstnanosti se v rámci celé ČR umísťuje většina okresů Ústeckého kraje pravidelně na posledních příčkách. Výjimkou je okres Litoměřice, který v prosinci dosáhl na 43. místo (ze 77. pozic). Ostatní okresy se umístily na 65. místě a dále.

KOMENTÁŘ

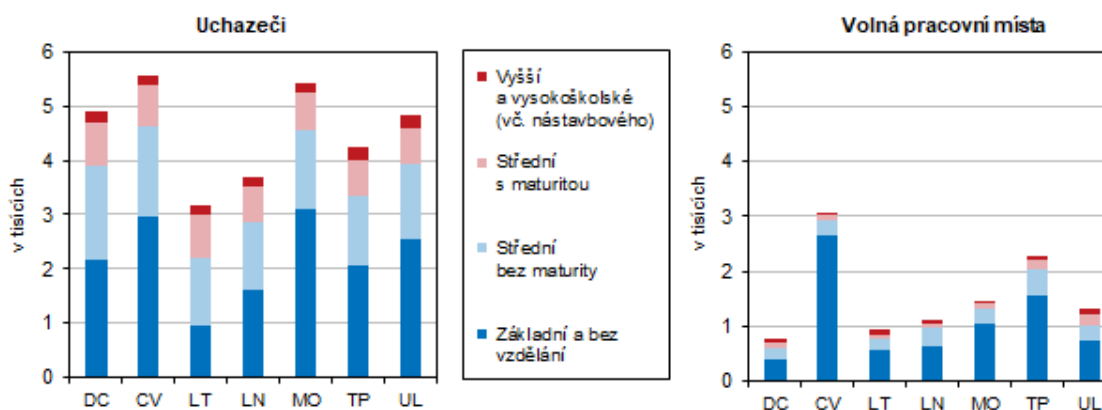
Nejhůře se umístil okres Most, který byl okresem s druhou nejvyšší nezaměstnaností v ČR. Nejnižší nezaměstnanost ze všech okresů ČR byla zjištěna v okrese Praha-východ (1,51 %).

K 31. prosinci 2024 registrovaly úřady práce na území Ústeckého kraje celkem 34 630 neumístěných uchazečů o zaměstnání, přičemž dosažitelných uchazečů ve věku 15–64 let, kteří mohli bezprostředně nastoupit do zaměstnání při nabídce vhodného pracovního místa, bylo 32 153 (92,8 % evidovaných uchazečů). Na úřadech práce bylo v kraji v prosinci nově zaregistrováno celkem 3 140 osob (proti listopadu se tento počet snížil o 347 osob), z jejich evidence naopak odešlo 2 208 uchazečů.

Počet volných pracovních míst se v průběhu prosince mírně zvýšil na 10 969 (tj. o 19 míst více než tomu bylo na konci listopadu); na jedno volné pracovní místo připadalo 3,16 uchazeče o zaměstnání. Nejpříznivější poměr mezi uchazeči a volnými místy vykázaly v rámci Ústeckého kraje okresy Chomutov a Teplice (1,96 resp. 2,06 uchazeče na jedno volné pracovní místo). Nejhorší situace byla naopak v okrese Děčín, kde na 1 volné pracovní místo připadalo 6,87 uchazeče.

Z pohledu věkové struktury uchazečů o zaměstnání převažovaly ke konci prosince 2024 v Ústeckém kraji nadále osoby ve věku 55–59 let (11,7 % uchazečů). Mezi nezaměstnanými bylo i 680 osob ve věku 65 a více let (2,0 %). Průměrný věk nezaměstnaných meziměsíčně vzrostl o 0,2 na 41,9 roku. Nejvíce uchazečů o zaměstnání tvořili uchazeči se základním vzděláním a uchazeči se středním odborným vzděláním s výučním listem (34,2 resp. 26,5 %).

Struktura uchazečů a volných pracovních míst podle vzdělání v okresech Ústeckého kraje k 31. 12. 2024



Zdroj: MPSV

KOMENTÁŘ

Další aktuální údaje o nezaměstnanosti jsou k dispozici na [Integrovaném portálu MPSV](#).

Kontakt:

Ing. Iva Princová
Krajská správa ČSÚ v Ústí nad Labem
Tel.: 472 706 106
Mob.: 797 874 132
E-mail: iva.princova@csu.gov.cz