

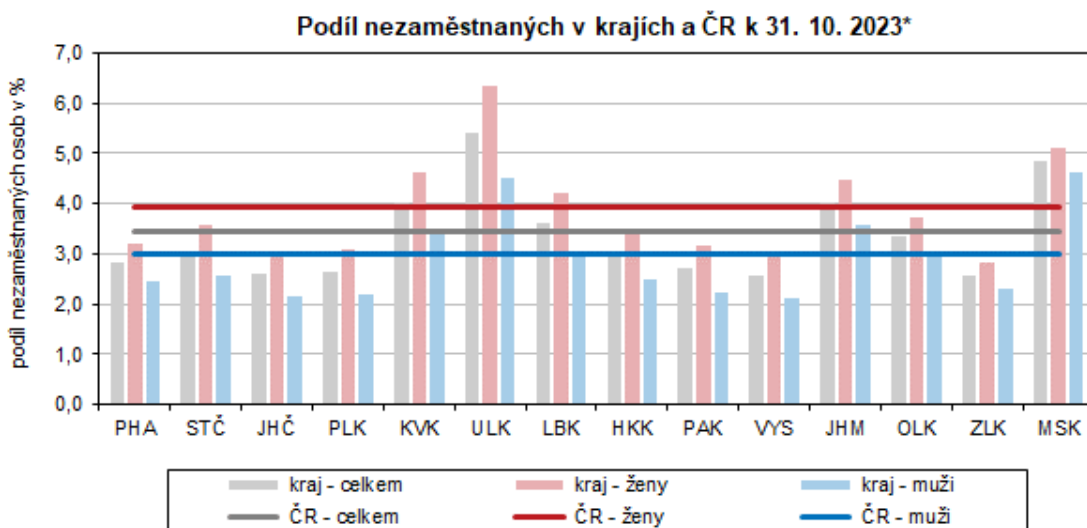
KOMENTÁŘ

9. října 2023

Nezaměstnanost v Ústeckém kraji k 31. 10. 2023

Nezaměstnanost v Ústeckém kraji v říjnu 2023 meziměsíčně poklesla na hodnotu **5,40 %**. Snížila se krajská nezaměstnanost žen i mužů. Celková nezaměstnanost i nezaměstnanost žen a mužů poklesla ve všech okresech kraje vyjma okresu Děčín, kde nezaměstnanost mužů meziměsíčně mírně vzrostla.

K 31. 10. 2023 dosáhl podíl nezaměstnaných v Ústeckém kraji **hodnoty 5,40 %**, meziměsíčně došlo k poklesu o 0,17 procentního bodu (p. b.). Nezaměstnanost žen se při porovnání se zářím snížila o 0,26 p. b. na 6,34 %, nezaměstnanost mužů poklesla o 0,10 p. b. na 4,50 %. Ústecký kraj se dlouhodobě potýká s nejvyšší nezaměstnaností žen v celé ČR a od ledna 2022 i s nejvyšší celkovou nezaměstnaností.



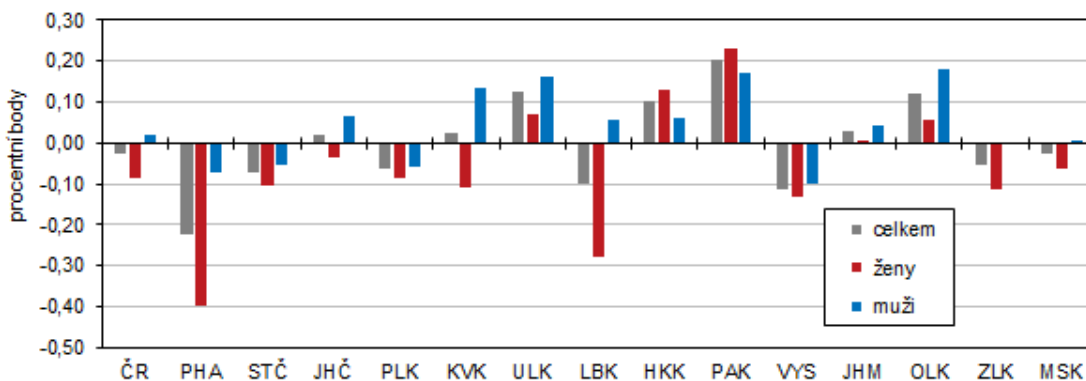
* podíl dosažitelných uchazečů o zaměstnání ve věku 15–64 let na obyvatelstvu stejného věku

Zdroj: MPSV

Meziměsíčně se nezaměstnanost snížila ve všech krajích ČR. Největší pokles jsme zaznamenali v hl. m. Praze (o 0,23 p. b.), nejméně se nezaměstnanost snížila v Jihočeském a Olomouckém kraji (o 0,06 p. b.). Celorepublikově byla nezaměstnanost ke konci října nižší o 0,15 p. b., než tomu bylo ke konci předchozího měsíce. Nejnižších hodnot celkové nezaměstnanosti bylo dosaženo ve Zlínském kraji (2,55 %), kde byla rovněž nejnižší i nezaměstnanost žen (2,83 %) z celé ČR. Nejnižší nezaměstnanost mužů byla zjištěna v Kraji Vysočina (2,13 %). Nejvyšší celkové nezaměstnanosti bylo dosaženo v našem kraji (5,40 %), kde byla rovněž nejvyšší nezaměstnanost žen (6,34 %). Nejvyšší nezaměstnanost mužů byla v říjnu v Moravskoslezském kraji (4,61 %).

KOMENTÁŘ

Meziroční změna podílu nezaměstnaných v krajích a ČR k 31. 10. 2023*

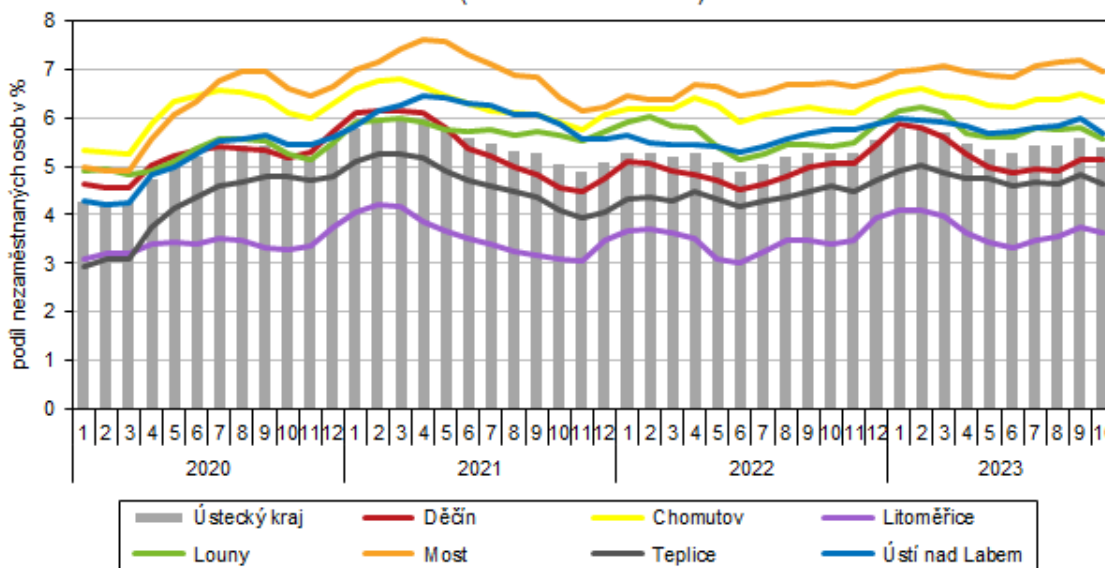


* podíl dosažitelných uchazečů o zaměstnání ve věku 15–64 let na obyvatelstvu stejného věku; porovnání ke stejnému datu loňského roku

Zdroj: MPSV

Z vnitroregionálního pohledu poklesl podíl nezaměstnaných při porovnání se zářím roku 2023 ve všech okresech kraje, nejvíce v okrese Ústí nad Labem (o 0,30 p. b.). Nejméně se nezaměstnanost snížila v okrese Děčín (o 0,02 p. b.). Rovněž se ve všech okresech snížila nezaměstnanost žen, nejvýrazněji v okrese Ústí nad Labem (o 0,37 p. b.). V případě nezaměstnanosti mužů jsme zaznamenali její snížení ve většině okresů vyjma okresu Děčín, kde meziměsíčně vzrostla o 0,06 p. b. Největší pokles nezaměstnanosti mužů byl zjištěn stejně jako v případě celkové nezaměstnanosti i nezaměstnanosti žen v okrese Ústí nad Labem (0,24 p. b.).

Podíl nezaměstnaných osob v Ústeckém kraji a jeho okresech*
(stav ke konci měsíce)



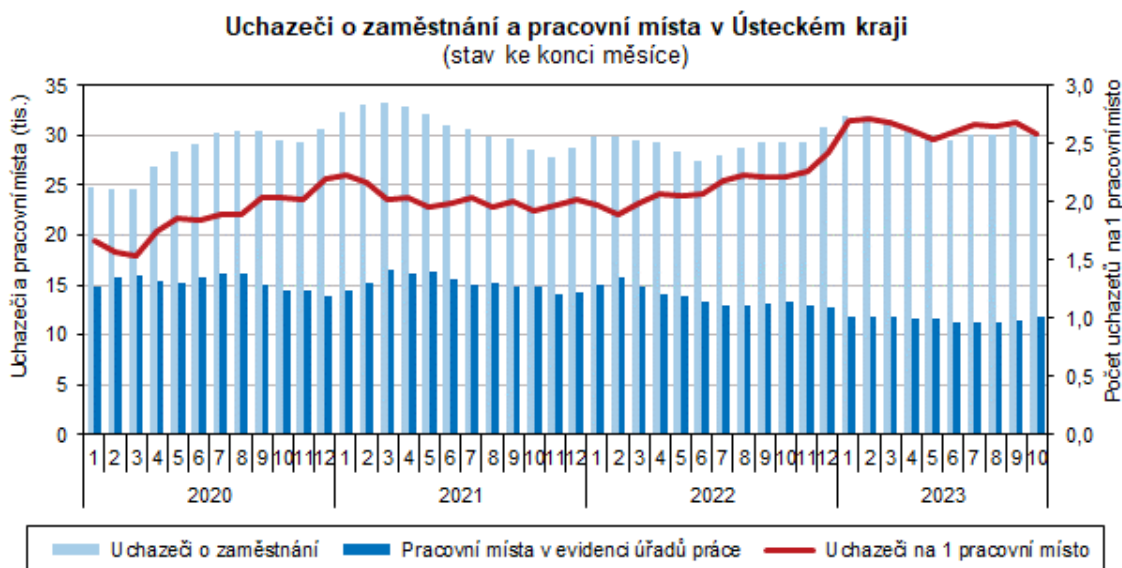
* podíl dosažitelných uchazečů o zaměstnání ve věku 15–64 let na obyvatelstvu stejného věku

Zdroj: MPSV

KOMENTÁŘ

V meziokresním srovnání nezaměstnanosti se v rámci celé ČR umísťuje většina okresů Ústeckého kraje pravidelně na posledních příčkách. Výjimkou je okres Litoměřice, který v říjnu dosáhl na 51. místo (ze 77. pozic). Ostatní okresy se umístily na 65. místě a dále. Nejhuře se umístil okres Most, který byl se svou nezaměstnaností 6,96 % druhým nejhorším okresem v ČR. Nezaměstnanost v říjnu poklesla v 73 okresech ČR, v jednom okrese stagnovala a 3 okresy zaznamenaly nárůst. Nejvíce se nezaměstnanost zvýšila v okrese Jeseník (o 0,10 p. b.), nejvíce poklesla v okrese Tachov (o 0,42 p. b.). Nejnižší nezaměstnanost ze všech okresů ČR byla zjištěna v okrese Praha-východ (1,43 %). Nejvyšší hodnoty nezaměstnanosti bylo opět dosaženo v okrese Karviná (8,02 %).

K 31. říjnu 2023 registrovaly úřady práce na území Ústeckého kraje celkem 30 480 neumístěných uchazečů o zaměstnání, přičemž dosažitelných uchazečů ve věku 15–64 let, kteří mohli bezprostředně nastoupit do zaměstnání při nabídce vhodného pracovního místa, bylo 27 945 (91,7 % evidovaných uchazečů). Na úřadech práce bylo v kraji v říjnu nově zaregistrováno celkem 3 700 osob (proti září se tento počet snížil o 1 171 osob), z jejich evidence naopak odešlo 4 084 uchazečů.



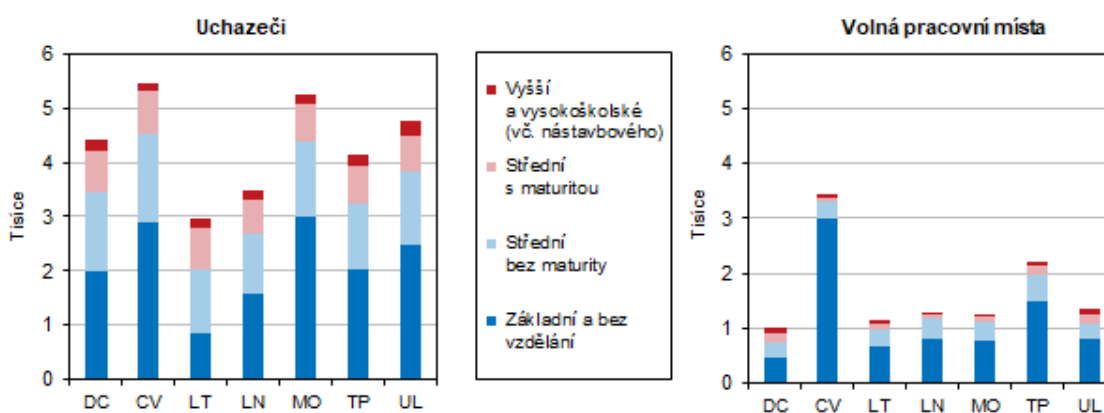
Zdroj: MPSV

Počet volných pracovních míst se v průběhu měsíce října zvýšil na 11 754 (tj. o 264 míst více než tomu bylo na konci září); na jedno volné pracovní místo připadalo 2,59 uchazeče o zaměstnání. Nejpriznivější poměr mezi uchazeči a volnými místy vykázal v rámci Ústeckého kraje okres Chomutov a Teplice (1,59 resp. 1,87 uchazeče na jedno volné pracovní místo). Nejhorší situace byla v okresech Děčín a Most, kde na 1 volné pracovní místo připadalo 4,31 resp. 4,16 uchazeče. Nepříznivý poměr rovněž vykázal i okres Ústí nad Labem (3,49 uchazeče na 1 volné pracovní místo). Počet volných pracovních míst meziměsíčně vzrostl v pěti okresech kraje, v okresech Děčín a Ústí nad Labem se naopak snížil.

KOMENTÁŘ

Z pohledu věkové struktury uchazečů o zaměstnání převažovaly v říjnu 2023 v Ústeckém kraji nadále osoby ve věku 55–59 let (12,2 % uchazečů), druhou nejpočetnější skupinou byly osoby ve věku 45–49 let (10,6 %). Mezi nezaměstnanými bylo i 620 osob ve věku 65 a více let (2,0 %). Průměrný věk nezaměstnaných meziměsíčně vzrostl na 41,4 roku. Nejvíce uchazečů o zaměstnání tvořili uchazeči se základním vzděláním a uchazeči se středním odborným vzděláním s výučním listem (34,8 resp. 25,9 %).

Struktura uchazečů a volných pracovních míst podle vzdělání v okresech Ústeckého kraje k 31. 10. 2023



Zdroj: MPSV

Další aktuální údaje o nezaměstnanosti jsou k dispozici na [Integrovaném portálu MPSV](#).

Kontakt:

Ing. Iva Princová
Krajská správa ČSÚ v Ústí nad Labem
Tel.: 472 706 106
Mob.: 797 874 132
E-mail: infoservisul@czso.cz