

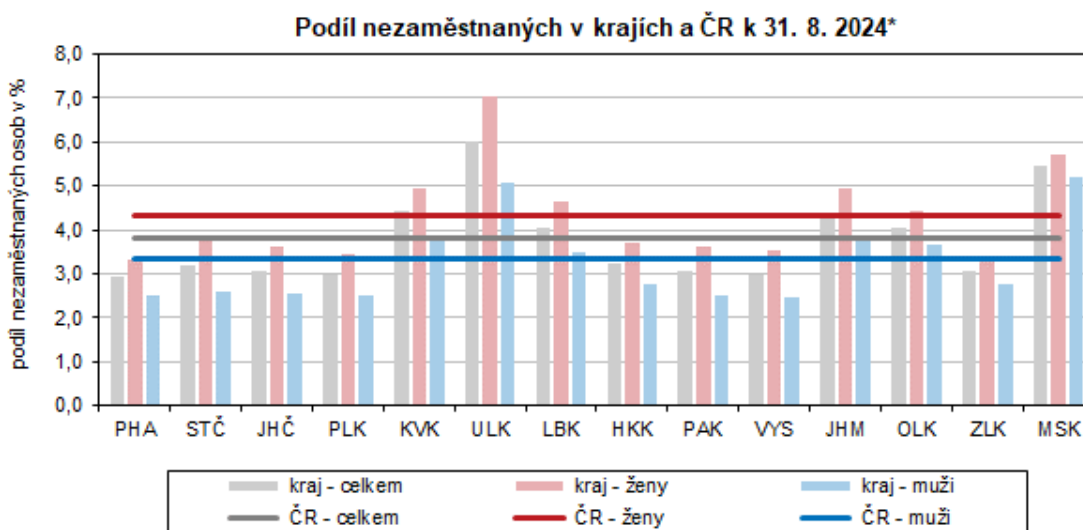
KOMENTÁŘ

9. září 2024

Nezaměstnanost v Ústeckém kraji k 31. 8. 2024

Nezaměstnanost v Ústeckém kraji v srpnu 2024 meziměsíčně mírně vzrostla na hodnotu 6,03 %, zvýšila se nezaměstnanost mužů i žen. Nezaměstnanost, a to jak celková, tak i z pohledu obou pohlaví, se zvýšila i ve většině okresů kraje, s výjimkou okresu Most, kde poklesla jak celková nezaměstnanost, tak i nezaměstnanost žen, a okresů Teplice a Ústí nad Labem, kde došlo k poklesu nezaměstnanosti mužů.

K 31. 8. 2024 dosáhl podíl nezaměstnaných v Ústeckém kraji **hodnoty 6,03 %**, v porovnání s červencem 2024 vzrostla o 0,05 p. b. Nezaměstnanost mužů se zvýšila o 0,01 p. b. na hodnotu 5,08 %, nezaměstnanost žen vzrostla o 0,08 p. b. na 7,03 %. Ústecký kraj se dlouhodobě potýká s nejvyšší nezaměstnaností žen v celé ČR a od ledna 2022 i s nejvyšší celkovou nezaměstnaností.



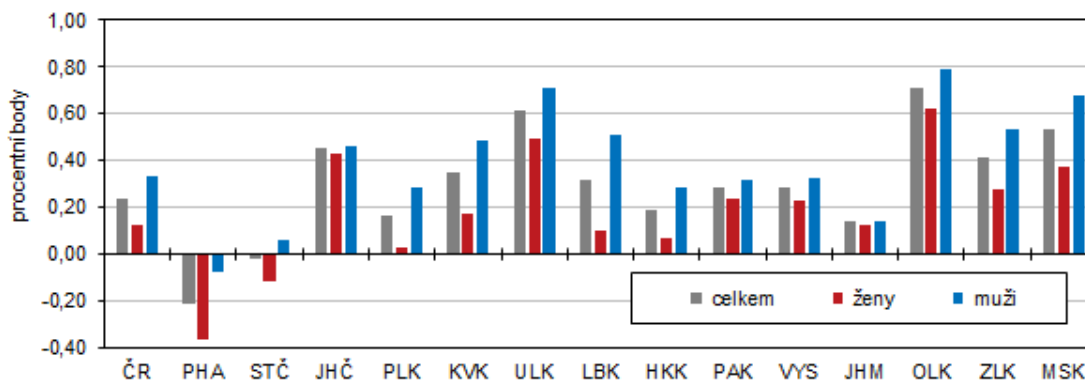
* podíl dosažitelných uchazečů o zaměstnání ve věku 15–64 let na obyvatelstvu stejného věku

Zdroj: MPSV

Podíl nezaměstnaných se meziměsíčně zvýšil ve všech krajích ČR. Největší nárůst zaznamenali v Olomouckém a Moravskoslezském kraji (shodně o 0,09 p. b.), druhý nejvyšší nárůst byl zaznamenán v Karlovarském a Pardubickém kraji (shodně o 0,08 p. b.). Celorepublikově dosáhla hodnota nezaměstnanosti 3,82 %, meziměsíčně se zvýšila o 0,05 p. b. Nejnižších hodnot podílu nezaměstnaných osob bylo dosaženo v Hl. m. Praze (2,92 %), zároveň zde byla zjištěna i nejnižší nezaměstnanost žen (3,31 %). Nezaměstnanost mužů byla nejnižší v Kraji Vysočina (2,45 %). Nejvyšší celkové nezaměstnanosti bylo dosaženo v našem kraji (6,03 %), kde byla rovněž nejvyšší nezaměstnanost žen (7,03 %) a druhá nejvyšší nezaměstnanost mužů (5,08 %). Nejvyšší nezaměstnanost mužů byla v srpnu v Moravskoslezském kraji (5,20 %).

KOMENTÁŘ

Meziroční změna podílu nezaměstnaných v krajích a ČR k 31. 8. 2024*

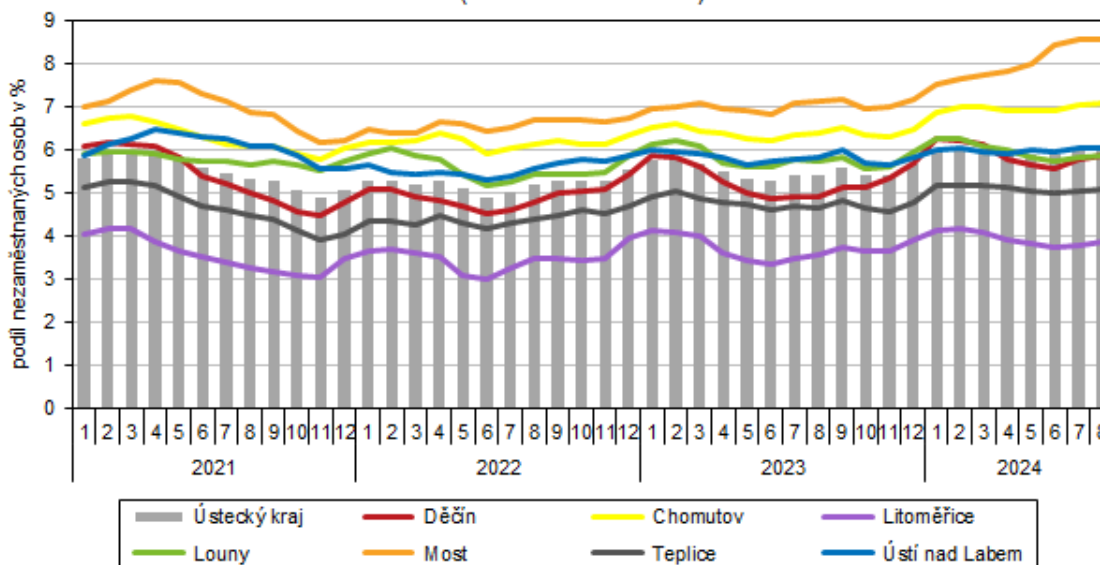


* podíl dosažitelných uchazečů o zaměstnání ve věku 15–64 let na obyvatelstvu stejného věku; porovnání ke stejnému datu loňského roku

Zdroj: MPSV

Z vnitroregionálního pohledu vzrostl podíl nezaměstnaných při porovnání s červencem ve většině okresů kraje s výjimkou okresu Most, kde došlo k meziměsíčnímu poklesu nezaměstnanosti o 0,01 p. b. Nejvíce nezaměstnanost vzrostla v okrese Litoměřice (o 0,09 p. b.). Výrazněji vzrostla nezaměstnanost také v okrese Louny a Děčín (o 0,08 resp. 0,07 p. b.). Okres Teplice zaznamenal nárůst nezaměstnanosti o 0,05 p. b., v Chomutově a Ústí nad Labem vzrostla shodně o 0,02 p. b.

Podíl nezaměstnaných osob v Ústeckém kraji a jeho okresech*
(stav ke konci měsíce)



* podíl dosažitelných uchazečů o zaměstnání ve věku 15–64 let na obyvatelstvu stejného věku

Zdroj: MPSV

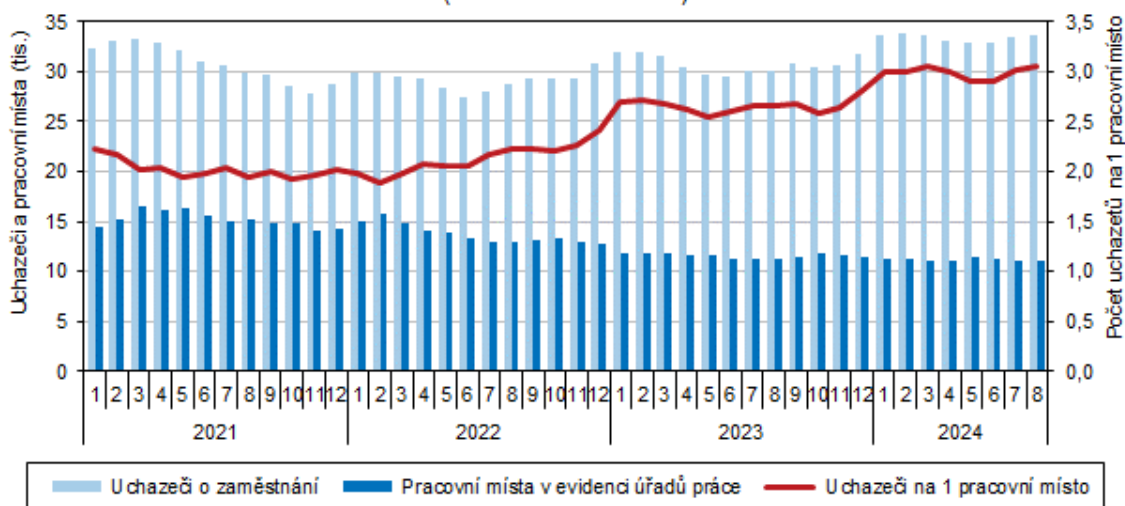
KOMENTÁŘ

Nejvyšších hodnot nezaměstnanosti bylo dosaženo v okrese Most (8,55 %), přičemž nad krajským průměrem se nezaměstnanost pohybovala ještě ve dvou dalších okresech kraje – Chomutov (7,07 %) a Ústí nad Labem (6,06 %). Nejnižší nezaměstnanost byla v okrese Litoměřice (3,87 %), Teplice zaznamenaly 5,10 % a v Děčíně dosáhla nezaměstnanost 5,86 %. Mírně pod krajským průměrem se pohyboval okres Louny se svou nezaměstnaností ve výši 5,89 %.

Nezaměstnanost žen vzrostla ve většině okresů s výjimkou okresu Most, kde došlo k meziměsíčnímu poklesu o 0,06 p. b. Nejvíce se nezaměstnanost žen zvýšila v okrese Teplice (o 0,17 p. b.). Nezaměstnanost mužů poklesla v okrese Ústí nad Labem a Teplice (o 0,08 resp. 0,06 p. b.), v ostatních okresech kraje se podíl nezaměstnaných mužů zvýšil. Největší nárůst jsme zaznamenali v okrese Litoměřice, a to o 0,09 p. b.

Nejvyšších hodnot nezaměstnanosti bylo dosaženo u obou pohlaví v okrese Most, kde nezaměstnanost mužů v srpnu dosáhla 7,23 % a nezaměstnanost žen 9,91 %. Výrazně vyšší nezaměstnanost žen v porovnání s ostatními okresy kraje byla rovněž zjištěna v okrese Chomutov, kde dosáhla 8,35 %. Nejnižších hodnot nezaměstnanosti jak u mužů, tak u žen, bylo dosaženo v okrese Litoměřice, kde podíl nezaměstnaných žen tvořil 4,67 % a podíl nezaměstnaných mužů 3,10 %.

Uchazeči o zaměstnání a pracovní místa v Ústeckém kraji
(stav ke konci měsíce)



Zdroj: MPSV

V meziokresním srovnání nezaměstnanosti se v rámci celé ČR umísťuje většina okresů Ústeckého kraje pravidelně na posledních příčkách. Výjimkou je okres Litoměřice, který v srpnu dosáhl na 50. místo (ze 77. pozic). Ostatní okresy se umístily na 66. místě a dále. Nejhůře se umístil okres Most, který je od června letošního roku okrese s nejvyšší nezaměstnaností

KOMENTÁŘ

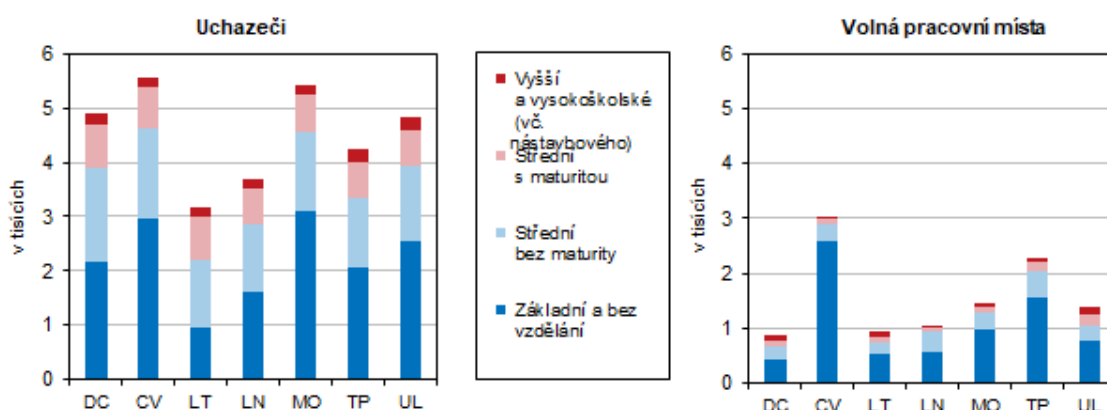
v ČR. Nejnižší nezaměstnanost ze všech okresů ČR byla zjištěna v okrese Praha-východ (1,52 %).

K 31. srpnu 2024 registrovaly úřady práce na území Ústeckého kraje celkem 33 694 neumístěných uchazečů o zaměstnání, přičemž dosažitelných uchazečů ve věku 15–64 let, kteří mohli bezprostředně nastoupit do zaměstnání při nabídce vhodného pracovního místa, bylo 31 256 (92,8 % evidovaných uchazečů). Na úřadech práce bylo v kraji v srpnu nově zaregistrováno celkem 3 370 osob (proti červenci se tento počet snížil o 385 osob), z jejich evidence naopak odešlo 3 094 uchazečů.

Počet volných pracovních míst se v průběhu srpna snížil na 11 038 (tj. o 49 míst méně než tomu bylo na konci července); na jedno volné pracovní místo připadalo 3,05 uchazeče o zaměstnání. Nejpriznivější poměr mezi uchazeči a volnými místy vykázaly v rámci Ústeckého kraje okresy Teplice a Chomutov (1,96 resp. 1,98 uchazeče na jedno volné pracovní místo). Nejhorší situace byla naopak v okrese Děčín, kde na 1 volné pracovní místo připadalo 5,71 uchazeče. Nepříznivá situace v tomto ohledu panuje dlouhodobě i v okrese Most, v srpnu zde na 1 volné pracovní místo připadalo 4,37 uchazeče.

Z pohledu věkové struktury uchazečů o zaměstnání převažovaly v srpnu 2024 v Ústeckém kraji nadále osoby ve věku 55–59 let (12,0 % uchazečů), druhou nejpočetnější skupinou byly osoby ve věku 45–49 let (11,1 %). Mezi nezaměstnanými bylo i 667 osob ve věku 65 a více let (2,0 %). Průměrný věk nezaměstnaných meziměsíčně stagnoval a setrval na 42,1 roku. Nejvíce uchazečů o zaměstnání tvořili uchazeči se základním vzděláním a uchazeči se středním odborným vzděláním s výučním listem (34,6 resp. 25,7 %).

Struktura uchazečů a volných pracovních míst podle vzdělání v okresech Ústeckého kraje k 31. 8. 2024



Zdroj: MPSV

KOMENTÁŘ

Další aktuální údaje o nezaměstnanosti jsou k dispozici na [Integrovaném portálu MPSV](#).

Kontakt:

Ing. Iva Princová
Krajská správa ČSÚ v Ústí nad Labem
Tel.: 472 706 106
Mob.: 797 874 132
E-mail: iva.princova@csu.gov.cz