

KOMENTÁŘ

25. června 2024

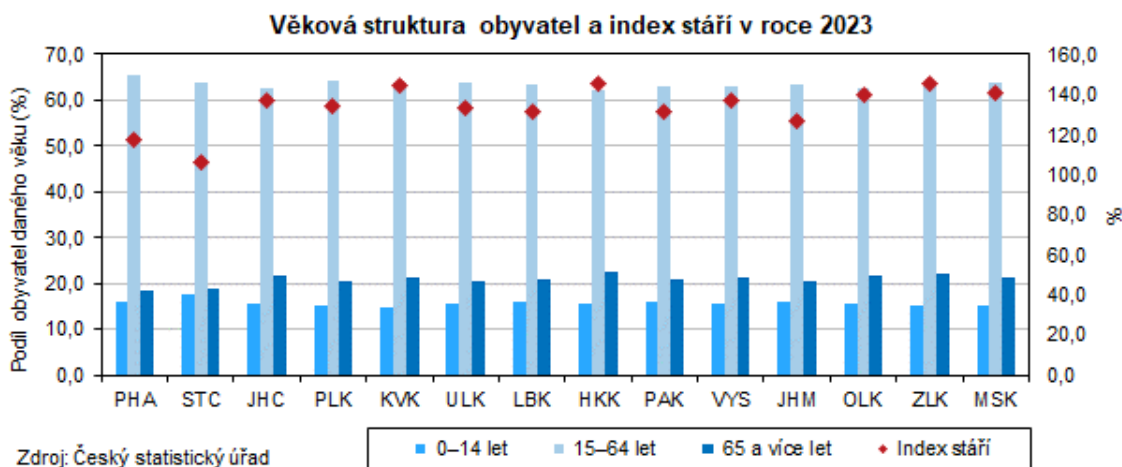
Věková struktura obyvatel Ústeckého kraje v roce 2023

V roce 2023 byl podíl produktivní složky obyvatel v Ústeckém kraji nad průměrem ČR. Index stáří dosáhl hodnoty 133,2, což byla v mezikrajovém srovnání šestá nejnižší hodnota. Obyvatelé kraje byli rovněž v průměru šestí nejmladší v ČR.

K 31. prosinci 2023 žilo v Ústeckém kraji 811 169 obyvatel. Největší podíl tvořili obyvatelé v produktivním věku 15 až 64 let (63,9 %). Druhý nejvyšší podíl zaujímali senioři ve věku 65 a více let, kterých bylo 20,6 % a nejmenší složkou obyvatelstva byly děti ve věku 0 až 14 let (15,5 %). Při porovnání věkové struktury kraje s věkovou strukturou ČR zaujímaly děti v kraji o 0,4 procentního bodu (p. b.) menší podíl, naproti tomu byl v kraji o 0,3 p. b. větší podíl produktivní složky.

Z vnitrokrajového pohledu se dětská složka na věkové struktuře obyvatel nejvíce podílela v okresech Litoměřice (shodně 15,8 %), naproti tomu nejmenší byla v okrese Chomutov (15,2 %). V okrese Děčín byl zjištěn nejvyšší podíl seniorů (22,1 %) a naopak nejnižší podíl produktivní složky (62,6 %). Okresem, kde měla produktivní složka největší podíl na populaci, byl okres Chomutov (65,3 %). Současně zde bylo i nejméně seniorů, kteří tvořili 19,5 % obyvatel okresu.

Během období 2014–2023 došlo v kraji k poklesu podílu dětské i produktivní složky ve prospěch seniorů. Podíl dětí na celkovém počtu obyvatel v kraji se za toto období snížil o 0,2 p. b. a podíl obyvatel ve věku 15–64 let poklesl o 3,4 p. b. Naproti tomu podíl důchodců se zvýšil o 3,6 p. b. Rychlejší nárůst podílu seniorů v populaci v porovnání s dětmi se projevil v nárůstu indexu stáří.

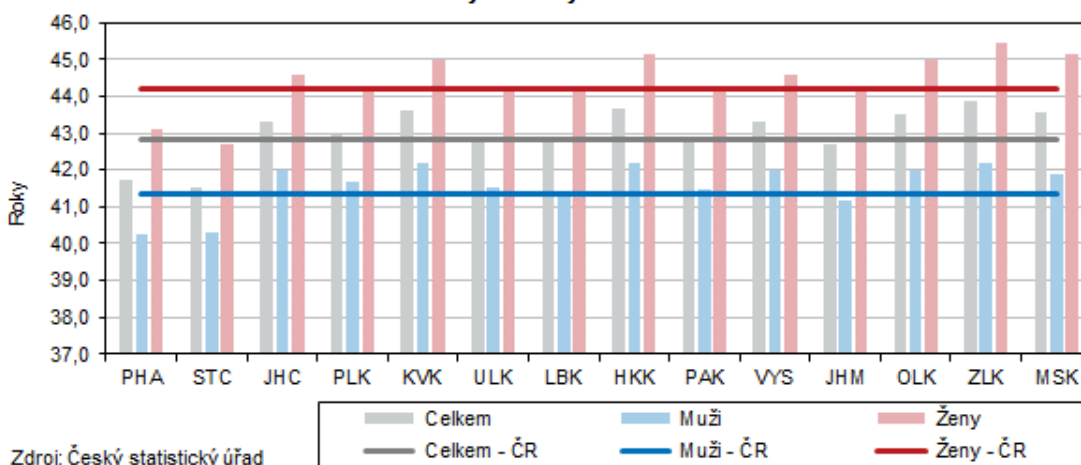


KOMENTÁŘ

Index stáří, tedy počet seniorů ve věku 65 a více let na 100 dětí ve věku 0–14 let, dosáhl v roce 2023 v ČR hodnoty 129,5. Nejnižší index stáří zaznamenali ve Středočeském kraji (106,3), nejvyšší v Královéhradeckém kraji (145,5). V Ústeckém kraji dosáhl index stáří v loňském roce hodnoty 133,2, což byla šestá nejnižší hodnota mezi kraji. V meziokresním porovnání v rámci Ústeckého kraje dosáhl index stáří nejnižší hodnoty v okrese Chomutov (128,1 seniorů ve věku 65 a více let na 100 dětí ve věku 0–14 let), nejvyšší byl v okrese Děčín (144,6).

Průměrný věk obyvatel kraje vloni meziročně vzrostl o 0,3 roku na 42,9 roku. Z pohledu jednotlivých pohlaví se zvýšil shodně o 0,3 roku na 44,3 roku u žen a 41,5 roku u mužů. V mezikrajovém srovnání byl průměrný věk obyvatelstva jak celkově, tak i mužů a žen, šestý nejnižší mezi kraji. Nejvyšší průměrný věk obyvatelstva celkem byl zjištěn ve Zlínském kraji (43,9 roku), nejnižší byl ve Středočeském kraji (41,5 roku). Ve Středočeském kraji byl rovněž zaznamenán nejnižší průměrný věk žen (42,7 roku), muži byli v průměru nejmladší v hl. m. Praze (40,2 roku). Z pohledu jednotlivých pohlaví byl průměrný věk nejvyšší u žen ve Zlínském kraji (45,5 roku) a u mužů v Královéhradeckém, Zlínském a Karlovarském kraji (shodně 42,2 roku).

Průměrný věk obyvatelstva v roce 2023



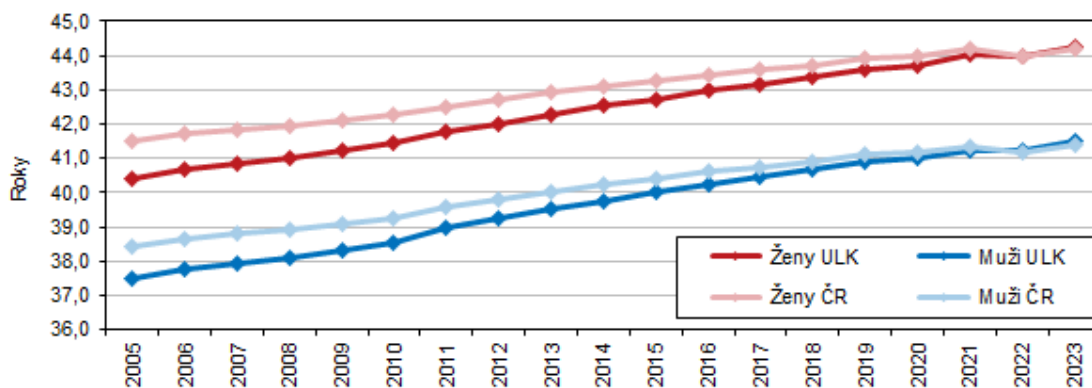
Průměrný věk od roku 1991 trvale roste jak v Ústeckém kraji, tak v celé České republice. Výjimkou byl rok 2022, kdy průměrný věk obyvatel kraje jak celkově, tak i za jednotlivá pohlaví, stagnoval. V rámci celé ČR došlo v roce 2022 dokonce k poklesu průměrného věku u obou pohlaví.

Po celé období 1991–2023 průměrný věk v kraji rostl rychleji, než tomu bylo na úrovni ČR. Zatímco průměrný věk obyvatelstva ČR vzrostl za vybrané období o 6,4 roku, v Ústeckém kraji vzrostl za stejné období o 7,4 roku. Stejný trend jsme zaznamenali jak u mužů, tak u žen. Průměrný věk mužů vzrostl v Ústeckém kraji v období 1991–2023 o 7,6 roku, tj. o 0,9 roku více než za celou ČR (nárůst o 6,7 roku). U žen se průměrný věk zvýšil o 7,3 roku, tj. o 1,2 rok více než za ČR (nárůst o 6,1 roku). V důsledku toho se rozdíl mezi průměrným věkem obyvatelstva

KOMENTÁŘ

ČR a Ústeckého kraje neustále snižoval. Zatímco v roce 1991 byl průměrný věk obyvatel ČR při porovnání s průměrným věkem obyvatelstva Ústeckého kraje vyšší o 1 rok, v roce 2022 již byl shodný. Rok 2023 byl prvním rokem, kdy byl průměrný věk obyvatelstva v kraji jak celkově, tak i z pohledu jednotlivých pohlaví vyšší než v průměru za celou ČR.

Průměrný věk obyvatel Ústeckého kraje a ČR



Zdroj: Český statistický úřad

Z vnitroregionálního pohledu byl nejmladším okresem okres Chomutov s průměrným věkem 42,6 roku, kde byl zároveň i nejnižší průměrný věk žen (43,9 roku). Nejnižší průměrný věk mužů (41,3 roku) byl zjištěn v okrese Ústí nad Labem. Nejvyššího průměrného věku obyvatelstva bylo dosaženo v okrese Děčín (43,4 roku), kde byl rovněž nejvyšší průměrný věk mužů i žen (42,0 resp. 44,8 roku).

Více informací naleznete ve [Veřejné databázi](#).

Kontakt:

Ing. Iva Princová
Krajská správa ČSÚ v Ústí nad Labem
Tel.: 472 706 106
Mob.: 797 874 132
E-mail: iva.princova@csu.gov.cz