

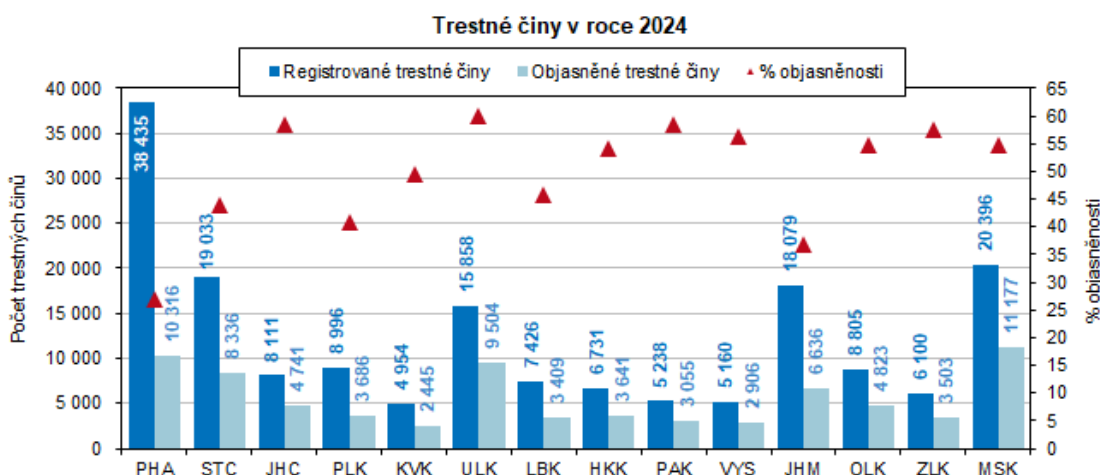
KOMENTÁŘ

4. 2. 2025

Kriminalita v Ústeckém kraji v roce 2024

V roce 2024 bylo v Ústeckém kraji spácháno téměř 15,9 tisíc trestných činů. Tento počet byl třetí nejnižší od roku 1991. Od roku 1999, odkdy má ČSÚ k dispozici data, byla v loňském roce dosažena i osmá nejvyšší objasňenost trestních případů v kraji.

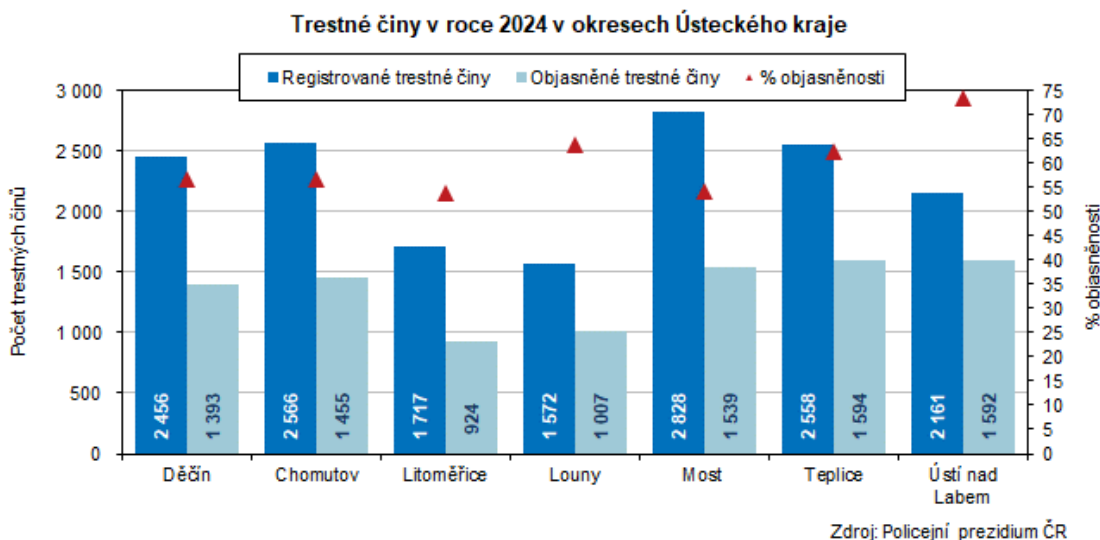
Podle údajů Policejního prezidia ČR bylo v roce 2024 v Ústeckém kraji spácháno 15 858 trestných činů, což představuje třetí nejnižší počet registrovaných trestných činů v celé řadě sledování od roku 1991. Nejvyšší počet trestných činů v kraji byl zaznamenán v roce 1993 – 40 281 činů. V meziročním srovnání poklesla trestná činnost v Ústeckém kraji v roce 2024 o 1,3 % (o 203 případů). Počet spáchaných trestných činů se meziročně snížil ve většině krajů s výjimkou Pardubického a Jihomoravského kraje, kde počet registrovaných trestných činů vzrostl o 5,1 resp. 0,6 %. Naproti tomu nejvyšší pokles evidovali v Jihočeském kraji (-9,0 %), snížení v Ústeckém kraji bylo druhé nejnižší.



Zdroj: Policejní prezidium ČR

Nejvyšší počet trestných činů z pohledu jednotlivých okresů Ústeckého kraje byl registrován v okrese Most, nejméně trestných činů bylo spácháno v okrese Louny.

KOMENTÁŘ



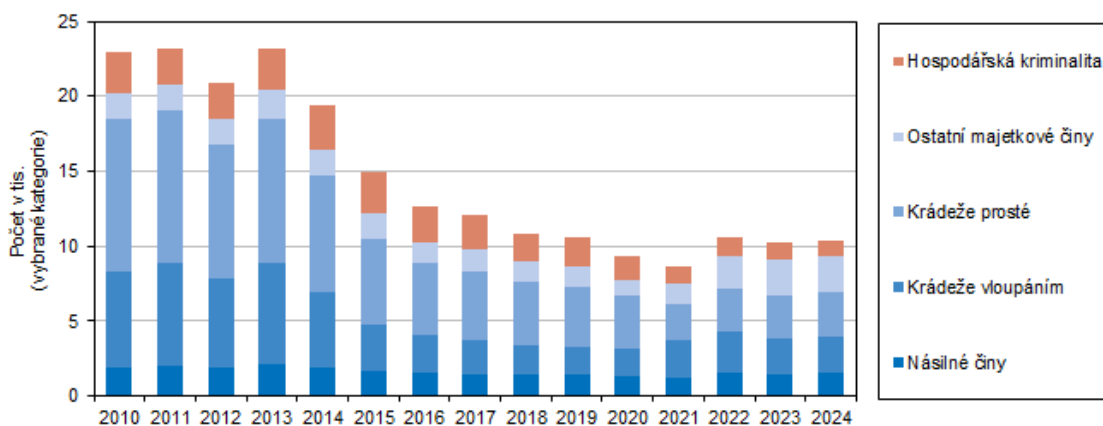
Počet registrovaných trestných činů na 1 000 obyvatel kraje je v Ústeckém kraji od roku 1991, odkdy jsou k dispozici data, většinu let druhý nejvyšší po Praze. Nejnižší kriminalitu dlouhodobě sledujeme v Kraji Vysočina a ve Zlínském kraji. V letech 2015, 2016, 2020 a v posledních třech letech byla nejnižší v Pardubickém kraji. V roce 2024 dosáhl tento ukazatel v Ústeckém kraji hodnoty **19,6 případů**, proti Praze, kde je po celých 34 let sledování kriminalita nejvyšší, byla nižší o 8,1 případů. Méně než 10 případů na tisíc obyvatel, bylo v roce 2024 evidováno pouze v Pardubickém kraji (9,9 případů).

Regiony s nejvyšší kriminalitou v Ústeckém kraji byly v roce 2024 okres Most (26,3 případů), dále okresy Chomutov a Teplice (20,7 resp. 20,1 případů). Naproti tomu nejnižší kriminalitu – 14,4 případů na 1 000 obyvatel – evidovali v okrese Litoměřice.

Většina zjištěných trestných činů patří dlouhodobě mezi **obecnou kriminalitu** (násilné, mravnostní a majetkové trestné činy). **V roce 2024** bylo v **Ústeckém kraji** klasifikováno jako obecné **12 553** činů. Jejich podíl na celkovém počtu spáchaných trestných činů představoval v loňském roce **79,2 %**. Z oblasti obecné kriminality zaujímají nejvyšší podíl trestné činy majetkové (krádeže vloupáním, krádeže prosté, zejména kapesní a věcí z automobilů, podvody, zpronevěry atd.). V Ústeckém kraji dosáhl v roce 2024 jejich podíl 61,5 %. Druhé v pořadí jsou násilné trestné činy (vraždy, úmyslné ublížení na zdraví, nebezpečné vyhrožování apod.), v loňském roce se na obecné kriminalitě kraje podílely 12,3 %. **Hospodářská kriminalita** se na celkovém počtu trestných činů v Ústeckém kraji v roce 2024 podílela **6,6 %**.

KOMENTÁŘ

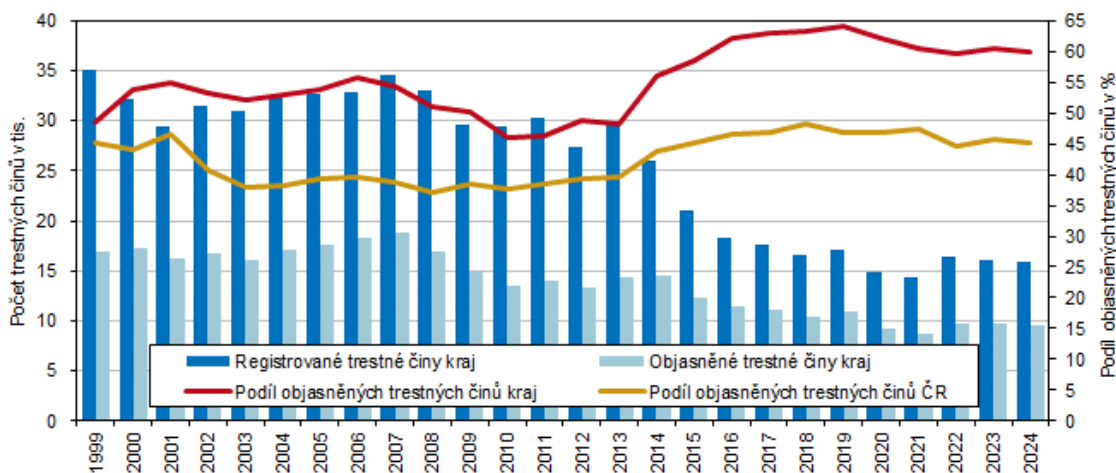
Registrované trestné činy v Ústeckém kraji



Zdroj: Policejní prezidium ČR

V průběhu roku 2024 se na území Ústeckého kraje podařilo **objasnit 9 504 trestných činů**, což představovalo **objasněnost 59,9 %** (pokles proti roku 2023 o 0,5 p. b.) z celkového počtu registrovaných trestných činů. Úspěšnost policistů Ústeckého kraje při řešení kriminálních případů byla v loňském roce osmá nejvyšší od roku 1999 (období sledování).

Trestné činy v Ústeckém kraji a v České republice



Zdroj: Policejní prezidium ČR

Objasněnost trestných činů, měřená **počtem objasněných případů na celkovém počtu registrovaných trestných činů**, je v Ústeckém kraji trvale vyšší než v celé ČR.

V mezikrajovém srovnání byl tento podíl v letech 2023 a 2024 v kraji nejvyšší.

Z dlouhodobého pohledu byl v letech 1999 až 2001 jedničkou v objasněnosti Královéhradecký kraj, od roku 2002 až do roku 2017 (včetně) vyřešil nejvíce trestných činů z celkového počtu registrovaných trestných činů Karlovarský kraj. V letech 2018 až 2022 převzal prvenství Zlínský

KOMENTÁŘ

kraj. Trvale nejnižší podíl objasněných případů mají v hlavním městě Praze (zhruba pětinu až čtvrtinu z celkového počtu spáchaných trestných činů).

Nejvíce trestných činů, co do jejich počtu, bylo z pohledu okresů kraje objasněno v okresech Teplice a Ústí nad Labem (1 594 resp. 1 592 případů), nejméně pak v okrese Litoměřice a Louny (924 resp. 1 007 případů). Podíl objasněnosti, vzhledem k počtu registrovaných trestných činů, byl v roce 2024 nejvyšší v okresech Ústí nad Labem (73,7 %), Louny (64,1 %) a Teplice (62,3 %). Naproti tomu nejnižší počet objasněných případů z celkového počtu registrovaných trestných činů evidovali v okrese Litoměřice (53,8 %).

Relativní ukazatel – **počet objasněných případů v přepočtu na 1 000 obyvatel** – je v Ústeckém kraji po celou dobu sledování (od roku 1999) rovněž vyšší než dosahované hodnoty za celou Českou republiku. Za dobu sledování vykazoval Ústecký kraj v mezikrajo­vém srovnání v 17 letech (2003–2008 a 2014–2024) nejvyšší objasněnost, v 8 letech druhou nejvyšší objasněnost (2000–2002 a 2009–2013), jednou, a to v roce 1999, byl počet objasněných případů na tisíc obyvatel v Ústeckém kraji až čtvrtý nejvyšší mezi kraji.

V roce 2024 bylo v Ústeckém kraji na 1 000 obyvatel **objasněno 11,7 případů** (za ČR to bylo 7,2 případů). Mezi okresy Ústeckého kraje bylo v minulém roce objasněno nejvíce případů v okresech Most a Ústí nad Labem (14,3 resp. 13,5 případů). Nejméně objasněných trestných činů na 1 000 obyvatel zaznamenali v loňském roce policisté okresu Litoměřice (7,7 případů).

Kontakt:

Růžena Funková
Krajská správa ČSÚ v Ústí nad Labem
Tel.: 605 452 027
E-mail: ruzena.funkova@csu.gov.cz