

KOMENTÁŘ

19. listopadu 2024

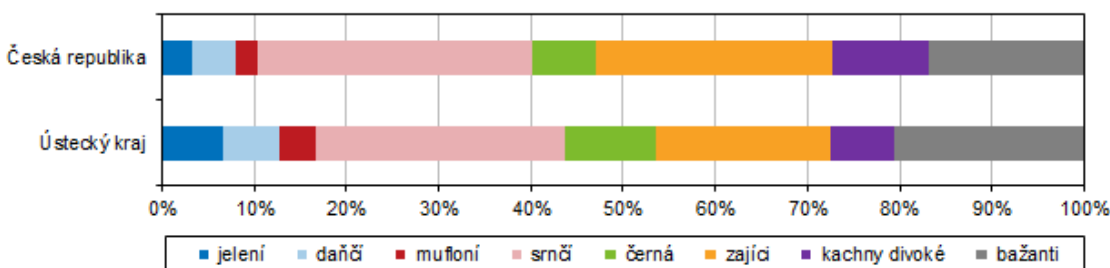
Stav a lov vybraných druhů zvěře v Ústeckém kraji v roce 2023

Divoká zvěř byla v roce 2023 v honitbách Ústeckého kraje nejvíce zastoupena srnčí zvěří, která se na celkovém stavu populace u sledovaných druhů zvěře v kraji podílela z více jak 27 %. Nejméně naopak bylo v kraji muflonů a dančí zvěře. Počet odstřelů meziročně poklesl o téměř 16 %. Nejčastěji odstřeleným zvířetem v Ústeckém kraji bylo prase divoké.

O mysliveckém hospodaření podává informaci Roční výkaz o honitbách, stavu a lovu zvěře (za období 1. 4. daného roku – 31. 3. roku následujícího). Jarní kmenové stavy se uvádí k 31. 3. následujícího roku (za rok 2023 k 31. 3. 2024). Jarní kmenové stavy v jednotlivých krajích se sledují u vybraných druhů zvěře, do níž se řadí jelení, dančí, mufloní, srnčí a černá zvěř, zajíci, kachny divoké a bažanti. Pro účely statistiky stavu a lovu jsou hl. m. Praha a Středočeský kraj považovány za jeden region.

K 31. 3. 2024 bylo v jarních kmenových stavech Ústeckého kraje evidováno 52 942 kusů sledovaných druhů zvěře. Nejpočetnější skupinou byla zvěř srnčí, která dosáhla stavu 14 383 kusů a podílela se tak na jarních kmenových stavech sledovaných druhů 27,2 %. Druhou nejpočetnější skupinu tvořili bažanti s počtem 10 961 kusů, následování zajíci s počtem 9 998 kusů. Dále bylo v jarních kmenových stavech evidováno 5 183 kusů černé zvěře a 3 615 kusů divokých kachen. Ze sledovaných druhů zvěře byly nejméně početné skupiny zvěře jelení o počtu 3 530 kusů, dančí s počtem 3 163 kusů a muflonů s počtem 2 109 kusů.

Jarní kmenový stav zvěře k 31. 3. 2024



Meziročně došlo k nárůstu jarních kmenových stavů u dančí, muflonů a černé zvěře. Největší nárůst byl zaznamenán u dančí zvěře (o 24,1 %), jarní stavy černé zvěře se zvýšily o 16,1 % a počty muflonů vzrostly o 5,9 %. Počty těchto tří druhů v kraji rostou i z dlouhodobého pohledu, nejvíce se zvětšuje populace dančí zvěře. V porovnání s jarem roku 2015 se populace daňků v Ústeckém kraji zvětšila o 135,0 %, oproti roku 2004 jich letos na jaře bylo o 312,4 % více.

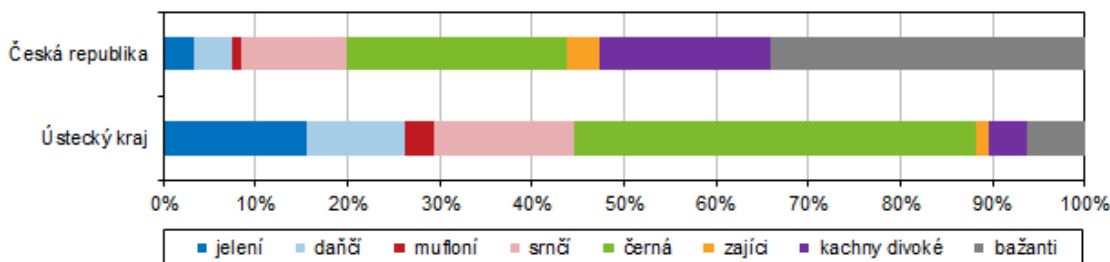
KOMENTÁŘ

Jarní kmenové stavy černé zvěře se za uplynulých 10 let zvýšily o 35,5 % a počty muflonů se zvýšily o 34,8 %.

V případě jelení a srnčí zvěře, zajíců, kachen a bažantů došlo meziročně ke snížení jarních kmenových stavů. Nejvíce v porovnání s jarem 2023 poklesly stavy srnčí zvěře (o 6,3 %). Počty zajíců se snížily o 2,4 %, kachen o 2,2 %, bažantů o 1,7 % a jelení zvěře o 0,8 %. V případě kachen, bažantů a zajíců dochází ke snižování stavů i z dlouhodobějšího pohledu, za posledních 10 let se stavy kachen snížily o 19,9 %, bažantů o 12,6 % a v případě zajíců o 10,4 %. Nejméně se od jarních kmenových stavů roku 2015 změnily stavy srnčí zvěře, jejíž populace byla letos menší jen o 3,1 %. V případě jelení zvěře došlo meziročně k poklesu o 0,8 %, v porovnání s rokem 2015 byly její jarní kmenové stavy letos vyšší o 21,8 %.

V roce 2023 bylo v kraji provedeno celkem 40 089 odstřelů sledovaných druhů zvířat. Nejčastěji se jednalo o černou zvěř (17 467 odstřelů), která tvořila 43,6 % všech odstřelů na území kraje. Dále bylo odstřeleno 6 252 kusů jelení zvěře, 6 102 kusů srnčí zvěře, 4 216 kusů dančí zvěře, 2 470 bažantů, 1 694 kachen, 1 317 muflonů a 571 zajíců.

Odstřel zvěře v roce 2023

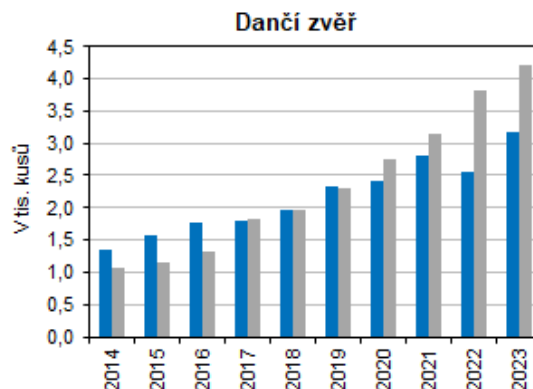
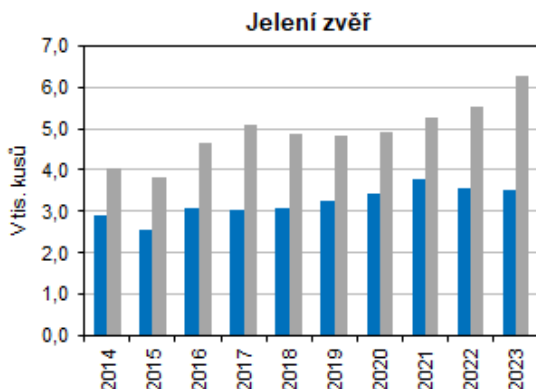


Meziročně se zvýšily odstřely u většiny druhů jmenované zvěře vyjma bažantů a kachen, u nichž došlo k poklesu o 9,9 resp. 8,4 %. Odstřely kachen a bažantů se z dlouhodobého pohledu snižují. Vloni bylo v kraji v porovnání s rokem 2014 odstřeleno o 70,8 % bažantů a o 66,6 % kachen méně.

V případě jelení, dančí, mufloní, srnčí a černé zvěře a zajíců došlo meziročně k nárůstu počtu odstřelů. Odstřel černé zvěře se meziročně zvýšil o 30,8 %, u mufloní zvěře došlo k nárůstu o 22,2 %, počet odstřelené jelení zvěře byl vyšší o 13,5 %, odstřel dančí zvěře vzrostl o 10,0 % a odstřelilo se rovněž o 7,1 % více kusů srnčí zvěře.

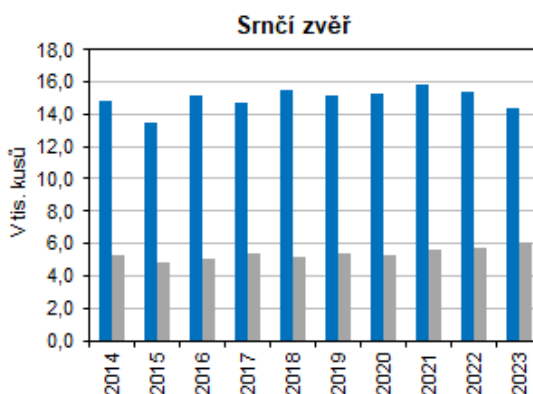
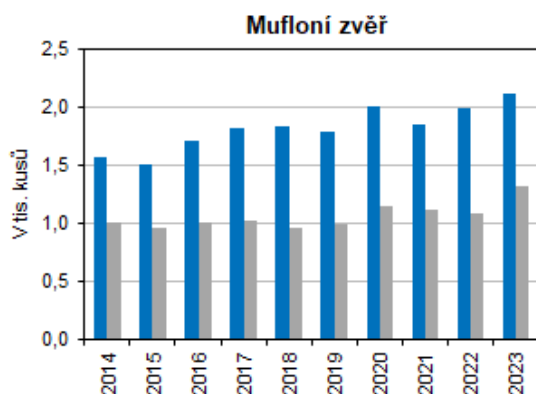
S výjimkou zajíců, jejichž odstřely meziročně vzrostly o 8,1 %, ale v porovnání s rokem 2014 jich bylo o 18,1 % méně, a již zmíněných kachen a bažantů, se u ostatních jmenovaných druhů zvěře za uplynulých 10 let počty odstřelů zvýšily. Nejvíce v porovnání s rokem 2014 vzrostly odstřely dančí zvěře, a to o 290,0 %. Odstřely jelení zvěře byly vloni vyšší o 54,4 %, v případě černé zvěře o 35,1 %, odstřely mufloní zvěře se zvýšily o 31,0 % a srnčí zvěře o 16,2 %.

KOMENTÁŘ



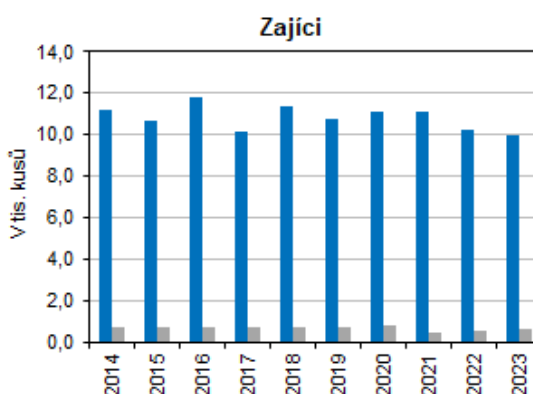
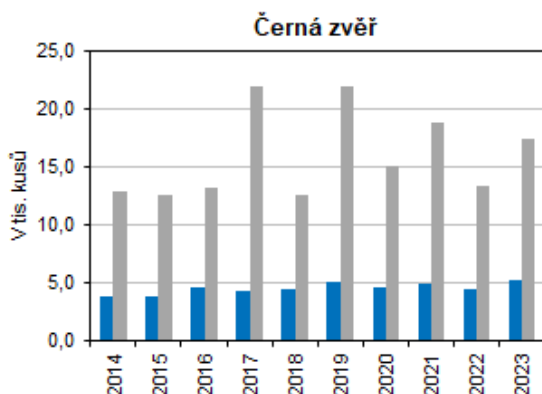
*) stav k 31. 3. následujícího roku

■ Jarní kmenové stavy*) ■ Odstřel



*) stav k 31. 3. následujícího roku

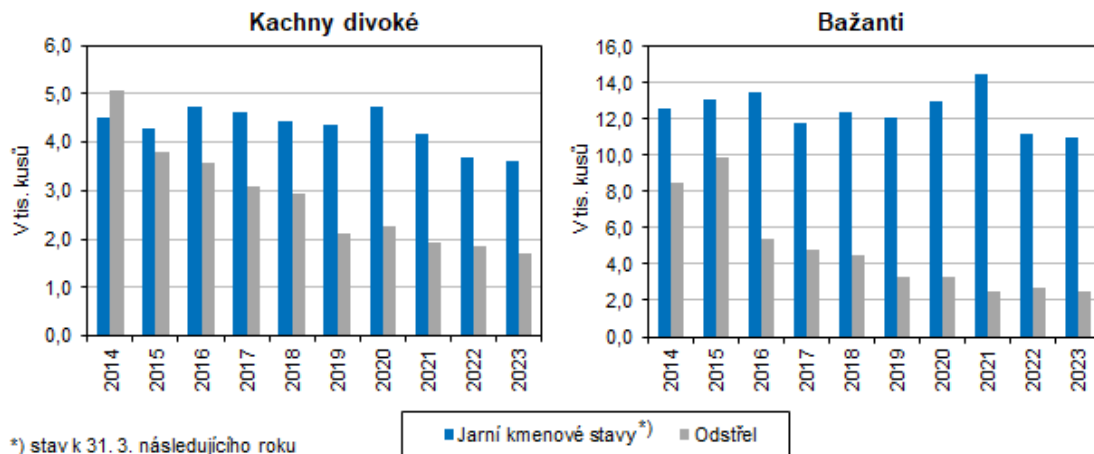
■ Jarní kmenové stavy*) ■ Odstřel



*) stav k 31. 3. následujícího roku

■ Jarní kmenové stavy*) ■ Odstřel

KOMENTÁŘ



Více informací naleznete v publikaci [Základní údaje o honitbách, stavu a lovu zvěře](#).

Kontakt:

Ing. Iva Princová
Krajská správa ČSÚ v Ústí nad Labem
Tel.: 472 706 106
Mob.: 797 874 132
E-mail: iva.princova@csu.gov.cz