

## KOMENTÁŘ

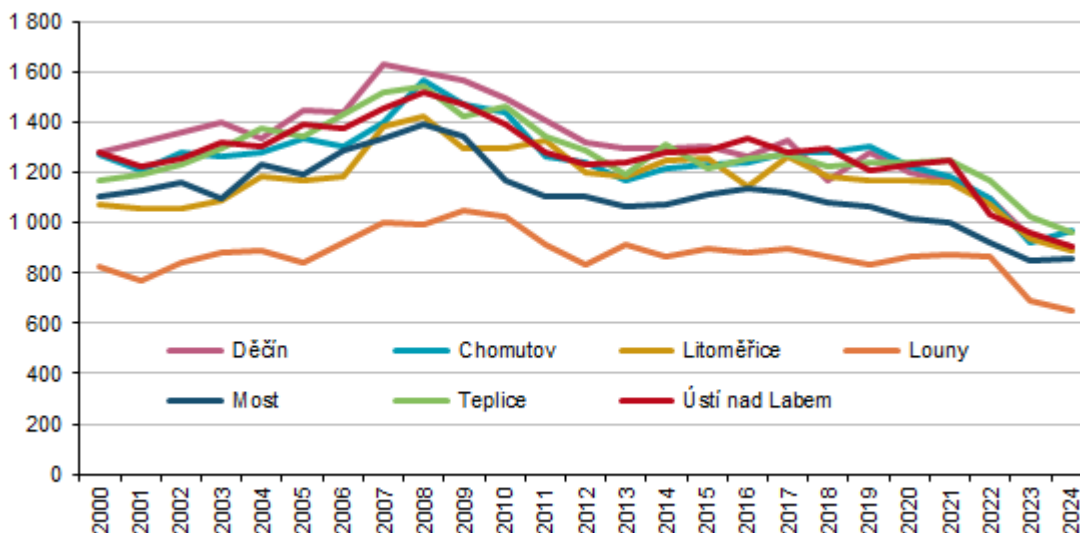
24. dubna 2026

### Narození v Ústeckém kraji a jeho okresech v roce 2024

V roce 2024 se v Ústeckém kraji na 1 000 obyvatel živě narodilo nejméně dětí od roku 2000. Úhrnná plodnost meziročně poklesla již třetí rok v řadě. Většina dětí se narodila své matce jako první v pořadí a 62,9 % všech živě narozených dětí se narodilo mimo manželství. Krajské hodnoty podílu dětí narozených mimo manželství patří k dlouhodobě nejvyšším v Česku.

V Ústeckém kraji se v roce 2024 narodilo celkem 6 163 dětí, z toho se 6 132 narodilo živě. Nejvíce dětí se od roku 2000 v Ústeckém kraji rodilo v letech 2007 až 2010, kdy jejich počet přesáhl hranici 9 tisíc, přičemž v roce 2008 se jich živě narodilo nejvíce, a to 10 031. Počínaje rokem 2009 pozorujeme pravidelný meziroční pokles živě narozených dětí, s výjimkou let 2014, 2015 a 2017, kdy jejich počty vzrostly. I přes to, že v následujících letech 2018 až 2021 docházelo k meziročnímu poklesu živě narozených dětí, jednalo se v porovnání s následným vývojem o poklesy spíše mírnější, v rozpětí od 0,1 % (rok 2019) do 4,1 % (rok 2018). V roce 2022 a 2023 došlo k výrazným poklesům živě narozených dětí a to o 8,0 %, resp. 12,7 %. V následujícím roce meziroční pokles zpomalil na 3,2 %.

#### Živě narození v okresech Ústeckého kraje



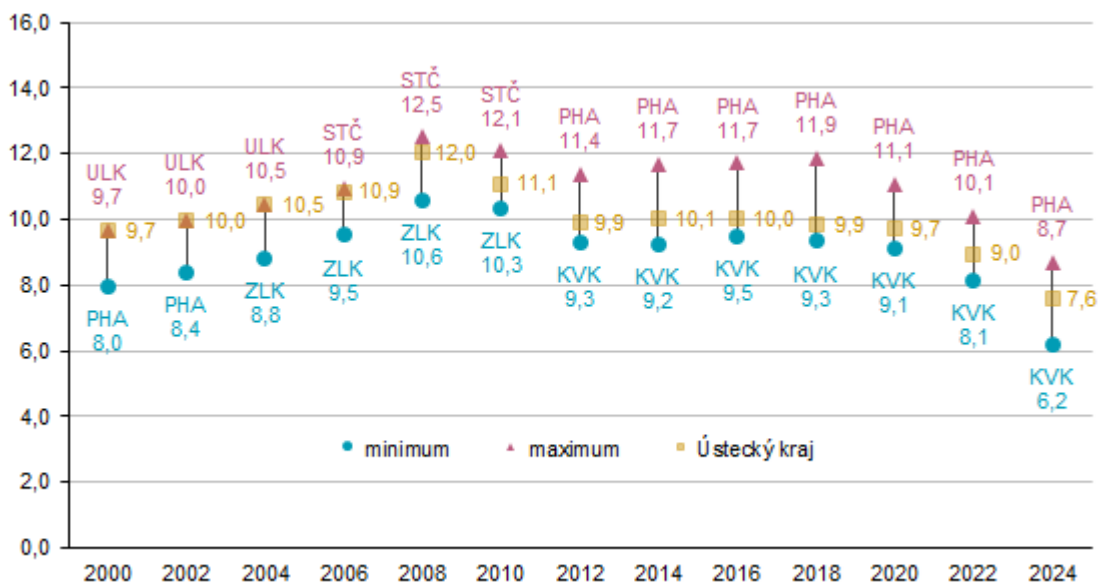
V porovnání s rokem 2000 se v roce 2024 živě narodilo v Ústeckém kraji o 1 871 dětí (o 23,4 %) méně, oproti roku 2008, kdy se v kraji narodilo nejvíce dětí za sledované období, činil pokles v roce 2024 celkem 3 899 živě narozených dětí, tj. 38,9 %. Pokles počtu živě narozených dětí můžeme pozorovat i na republikové úrovni, v roce 2024 se v Česku živě narodilo o 7,3 % méně dětí, než tomu bylo v roce 2000. I přes drobné odlišnosti lze výše popsaný krajský vývoj sledovat i v jednotlivých okresech Ústeckého kraje. Nejvíce se od roku

## KOMENTÁŘ

2000 do roku 2024 snížil počet živě narozených dětí v okresech Děčín a Ústí nad Labem. V okrese Děčín se v roce 2024 narodilo o 29,6 % méně dětí, než tomu bylo v roce 2000 a v okrese Ústí nad Labem činil pokles za stejné období 29,0 %.

Hrubá míra porodnosti, která je vyjádřena počtem živě narozených dětí na 1 000 obyvatel, vykazuje obdobný vývoj. Počínaje rokem 2000 dosáhl v Ústeckém kraji tento ukazatel nejvyšší hodnoty v roce 2008 (12,0 ‰) a poté převážně klesal. Od roku 2018 se již trvale držel pod hranici 10 ‰, v roce 2023 klesl na 7,8 ‰ a do roku 2024 se snížil na 7,6 ‰. Republikový vývoj byl mírně příznivější. Hrubá míra porodnosti v Česku rovněž převážně klesala, ale pod hranici 10 ‰ klesla až v roce 2022 na 9,4 ‰. Následovaly poklesy na 8,4 ‰ v roce 2023 a 7,7 ‰ v roce 2024.

### Rozptyl živě narozených na 1 000 obyvatel středního stavu



Obdobně tomu bylo i v jednotlivých krajích. S výjimkou hl. m. Prahy a Pardubického kraje dosáhla hrubá míra porodnosti ve sledovaném období vrcholu již v roce 2008 (rozpětí od 10,6 ‰ ve Zlínském kraji po 12,5 ‰ ve Středočeském kraji). V Pardubickém kraji bylo nejvyšší hrubé míry porodnosti dosaženo již v roce 2007 (11,2 ‰) a její výše zůstala zachována do roku 2008. Shodné hrubé míry porodnosti jako v roce 2008 bylo v některých krajích dosaženo i následujících letech, a to v Královéhradeckém a Olomouckém kraji v roce 2009 (11,3 ‰, resp. 11,1 ‰) a v kraji Vysočina v roce 2021 (11,0 ‰). Pouze v jednom kraji, v hl. m. Praze, dosáhla hrubá míra porodnosti nejvyšší úrovně v roce 2021 (12,0 ‰), přičemž hl. m. Praha bylo zároveň jediným regionem, kde byla v roce 2024 hrubá míra porodnosti v porovnání s rokem 2000 vyšší a zároveň nejvyšší mezi kraji (8,7 ‰).

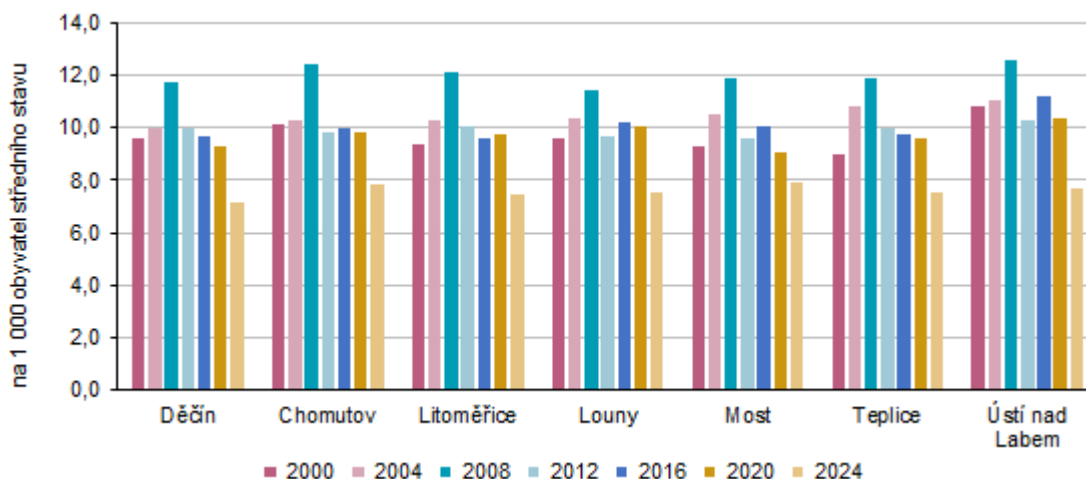
Hrubá míra porodnosti, zjištěná v krajích v roce 2024, byla nejnižší za období 2000–2024. Výjimkou bylo výše uvedené hl. m. Praha, kde byla v roce 2024 hrubá míra porodnosti pátá

## KOMENTÁŘ

nejnižší. V ostatních krajích se pohybovala v rozmezí od 8,1 ‰ (Kraj Vysočina) po 6,2 ‰ (Karlovarský kraj), přičemž pod hranici 8 ‰ se nacházelo 11 krajů. Na úrovni Česka činila v roce 2024 hrubá míra porodnosti 7,7 ‰. Pokud neuvažujeme roky 2023 a 2024, propadla se od roku 1990 hrubá míra porodnosti pod hranici 8 ‰ pouze v hl. m. Praze v letech 1995 až 2000 (v roce 2000 byla jen velmi mírně pod touto hranicí, když dosáhla 7,98 ‰).

V okresech Ústeckého kraje dosáhla hrubá míra porodnosti svého vrcholu v letech 2007 až 2009. Následovaly převážně meziroční propady, které i přes mírné oživení v letech 2014 až 2017 vedly ve všech okresech kraje k poklesu hrubé míry porodnosti až pod hranici 8 ‰ v roce 2024, přičemž pod touto hranicí se porodnost propadla již v roce 2023, a to ve čtyřech okresech – Děčín (7,4 ‰), Chomutov (7,5 ‰), Litoměřice a Most (shodně 7,8 ‰).

### Živě narození v okresech Ústeckého kraje

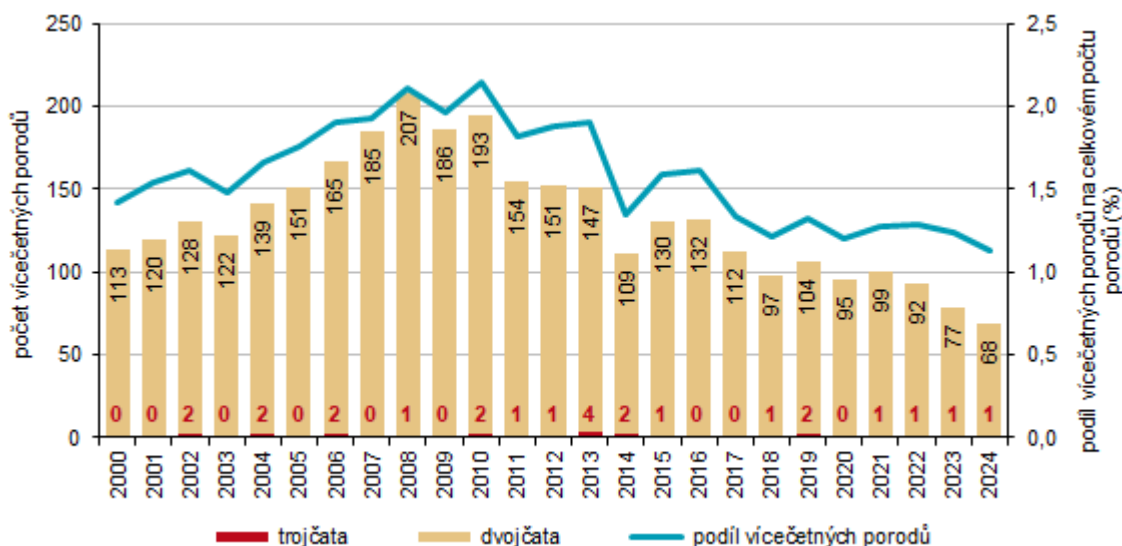


Při porodu se nejčastěji narodí jen jedno dítě, výjimečně se jedná o porod dvojčat či trojčat. Porody čtyř a více dětí při jednom porodu nebyly od roku 2000 v Ústeckém kraji zaznamenány. Za celé období 2000 až 2024 bylo v kraji zaznamenáno 204 850 porodů, z nichž 3 276 byly porody dvojčat a při 25 porodech se narodila trojčata. Porody trojčat jsou velmi vzácné a ve sledovaném období se trojčata narodila jen v některých letech. Rekordním byl z tohoto pohledu rok 2013, kdy se v kraji narodila trojčata při čtyřech porodech.

Na celkovém počtu porodů za sledované období se v Ústeckém kraji vícečetné porody podílely z 1,61 %. Nejvíce vícečetných porodů ve vztahu k celkovému počtu porodů jsme zaznamenali v letech 2006 až 2013. V roce 2008 a 2010 dosáhl podíl vícečetných porodů nejvyšších hodnot, když se na celkovém počtu porodů podílel z 2,11 %, resp. 2,14 %. Od roku 2011 vykazoval podíl vícečetných porodů, i přes četné meziroční nárůsty, tendenci k poklesu. Nejvýraznější byl meziroční pokles zaznamenaný v roce 2014, kdy podíl vícečetných porodů na celkovém počtu porodů v kraji meziročně poklesl o 0,55 procentního bodu (p. b.). To pravděpodobně souviselo s omezením počtu embryí transferovaných při umělém oplodnění. V roce 2024 se vícečetné porody podílely na celkovém počtu porodů pouze z 1,13 %, což byl nejnižší podíl za sledované období.

## KOMENTÁŘ

### Vícečetné porody v Ústeckém kraji



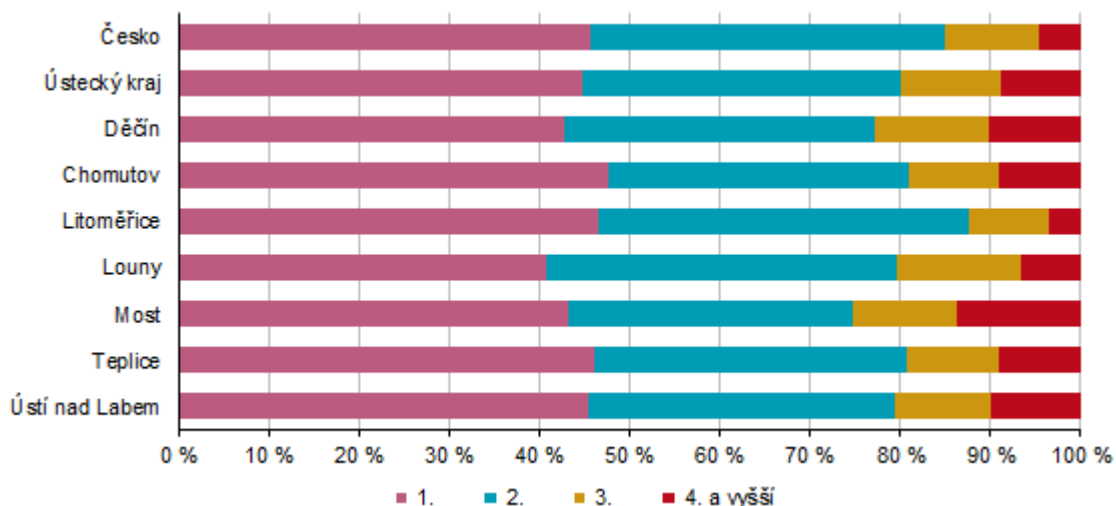
Většina dětí narozených v Ústeckém kraji i v jeho okresech v letech 2000 až 2024, se narodila své matce jako první v pořadí. Druhou nejpočetnější skupinou byly děti narozené jako druhé v pořadí. V kraji celkově, tak i ve většině okresů následovala co do velikosti skupina dětí narozených jako 3. v pořadí. Výjimku tvoří v posledních letech okres Most a v jednom roce i okres Ústí nad Labem. V okrese Ústí nad Labem došlo v roce 2023 k převýšení počtu dětí narozených matce jako 3. v pořadí počtem dětí narozených v pořadí 4. a vyšším (o jedno dítě). V okrese Most k tomuto jevu došlo v roce 2018 a dále v letech 2022 až 2024, tzn. že v těchto letech byl počet dětí narozených jako 4. a výše v pořadí, než počet dětí narozených jako 3. v pořadí.

V porovnání s průměrem Česka rodily v období 2000 až 2024 matky v Ústeckém kraji častěji v pořadí 4. dítě a v průběhu sledovaného období podíl dětí narozených matce jako 4. v pořadí v kraji rostl. Tento nárůst byl rychlejší, než tomu bylo na úrovni Česka. Z pohledu jednotlivých okresů Ústeckého kraje rostl v období 2000 až 2024 podíl dětí narozených jako 4. v pořadí především v okresech Děčín, Chomutov, Most a Ústí nad Labem. Mírný nárůst zaznamenal i okres Teplice, v okrese Litoměřice spíše stagnoval. V okrese Louny došlo, v jako jediném okrese Ústeckého kraje, k poklesu podílu dětí narozených 4. v pořadí.

Ústecký kraj byl v roce 2024 jedním ze dvou krajů, kde se svobodným matkám narodilo nejvíce dětí. Jejich podíl na celkovém počtu živě narozených dětí v daném roce dosáhl 59,0 %, druhým krajem byl Karlovarský kraj, kde podíl dětí narozených svobodným matkám dosáhl 57,2 %. V ostatních krajích připadal největší podíl živě narozených dětí na děti narozené vdaným matkám, v Libereckém kraji byl však rozdíl jen velmi malý, když se vdaným matkám narodilo 48,3 % dětí a svobodným matkám 48,1 % dětí. Třetí nejvyšší podíl ve všech krajích zaujímaly živě narozené děti rozvedeným matkám a nejmenší podíl tvořily děti ovdovělých matek.

## KOMENTÁŘ

### Živě narození podle pořadí dítěte v Česku a v Ústeckém kraji a jeho okresech v roce 2024



Ve vývoji uplynulých let je vidět zřetelná změna ve struktuře živě narozených dětí podle rodinného stavu matky, kdy v porovnání s rokem 2000 v roce 2024 ve všech krajích mnohem častěji rodily svobodné matky, a naopak došlo k výraznému snížení podílu matek vdaných. Mírně poklesly ve všech krajích i podíly živě narozených dětí ovdovělým matkám a ve většině krajů jsme zaznamenali pokles i u rozvedených matek, s výjimkou Kraje Vysočina a Zlínského kraje, kde byl jejich podíl v roce 2024 při porovnání s rokem 2000 mírně vyšší (o 0,5 p. b., resp. 0,4 p. b.).

Podíl dětí narozených svobodným matkám na celkovém počtu živě narozených dětí je v Ústeckém a Karlovarském kraji dlouhodobě vyšší, než je tomu v ostatních krajích. V roce 2000 činil jejich podíl v Ústeckém kraji 31,6 % a v Karlovarském kraji 34,1 %, přičemž republikový průměr byl 16,6 %. Nad republikovým průměrem se v té době nacházel ještě Liberecký kraj (22,2 %) a Moravskoslezský kraj (19,1 %). V roce 2024 se nad republikovým průměrem (43,2 %) nacházelo 9 krajů, přičemž Ústecký, Karlovarský, Liberecký a Moravskoslezský kraj stále patřily ke krajům s nejvyšším podílem dětí narozených svobodným matkám.

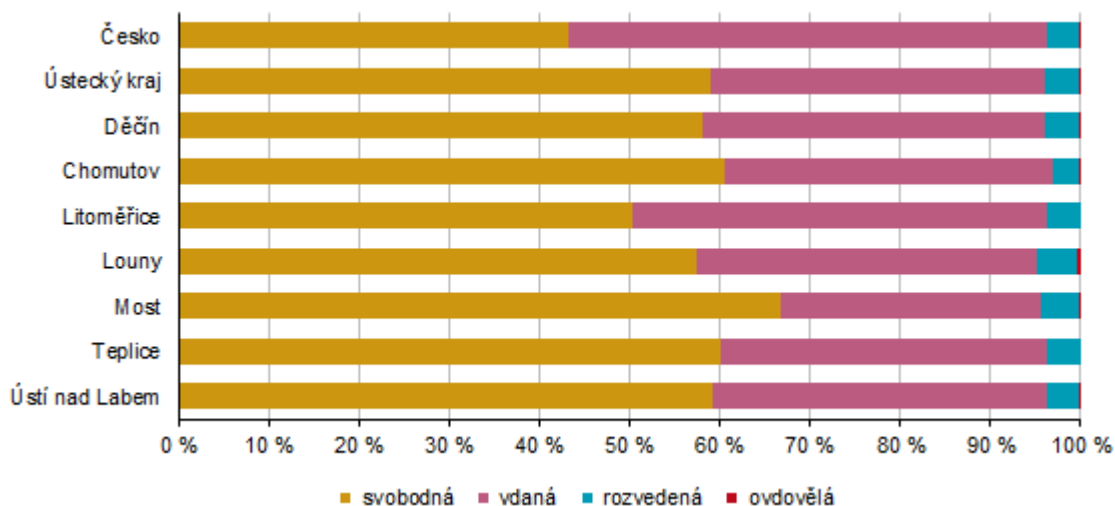
Podíl dětí narozených svobodným matkám rostl v letech 2000 až 2024 i jednotlivých okresech Ústeckého kraje. V okresech Děčín, Teplice a Ústí nad Labem se podíly dětí narozených svobodným matkám pohybovaly každoročně okolo krajského průměru, v okrese Louny se držely s výjimkou některých let převážně pod průměrem kraje. Dlouhodobě výrazně pod průměrem kraje byl okres Litoměřice, který se nejvíce přiblížil krajskému průměru v roce 2023, kdy byl nižší o 6,1 p. b. Z vývoje v letech 2000 až 2024 je patrný postupný pokles tohoto rozdílu. Nad průměrem kraje se dlouhodobě drží okresy Chomutov a Most, přičemž okres Most se krajskému průměru každoročně vzdálil nejvíce.

Výše uvedené skutečnosti se odráží i v podílu dětí narozených mimo manželství, tj. dětí narozených svobodným, rozvedeným nebo ovdovělým matkám. Ten byl v roce 2024 nejvyšší

## KOMENTÁŘ

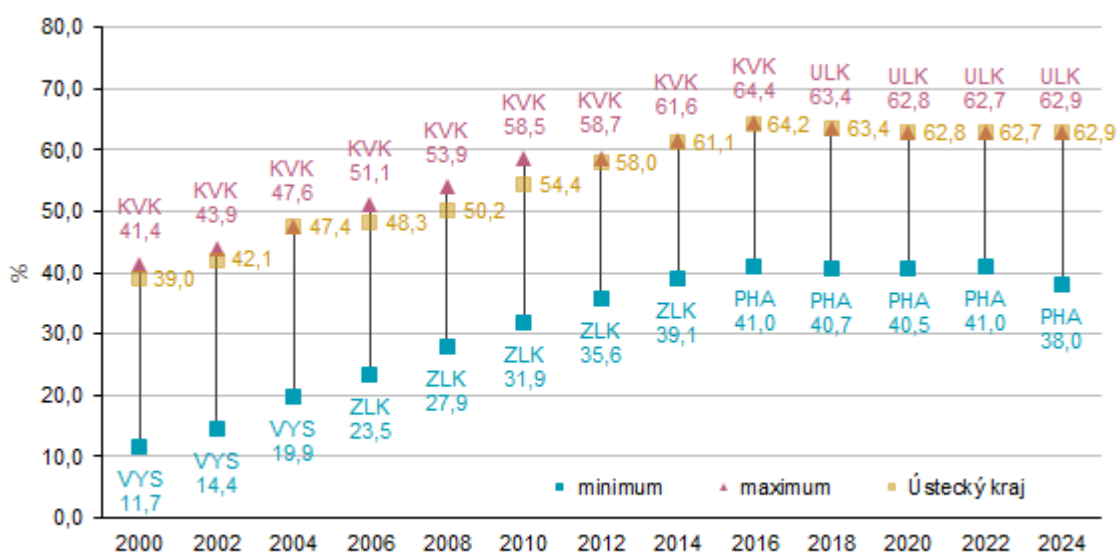
v Ústeckém kraji (62,9 %). Nejméně se narodilo dětí mimo manželství v hl. m. Praze (38,0 %), republikový průměr činil 47,0 %.

### Živě narození podle rodinného stavu matky v Česku a v Ústeckém kraji a jeho okresech v roce 2024



Podíl dětí narozených mimo manželství v Česku každoročně převážně rostl, od roku 2000 do roku 2024 se nejvíce zvýšil v Kraji Vysočina (o 32,8 p. b.), více než 30 bodový nárůst zaznamenali také v Pardubickém (o 31,5 p. b.), Královéhradeckém (o 30,4 p. b.) a Jihočeském kraji (30,1 p. b.). Naopak nejméně vzrostl v hl. m. Praze (o 16,8 p. b.).

### Rozptyl podílu živě narozených mimo manželství<sup>1)</sup>



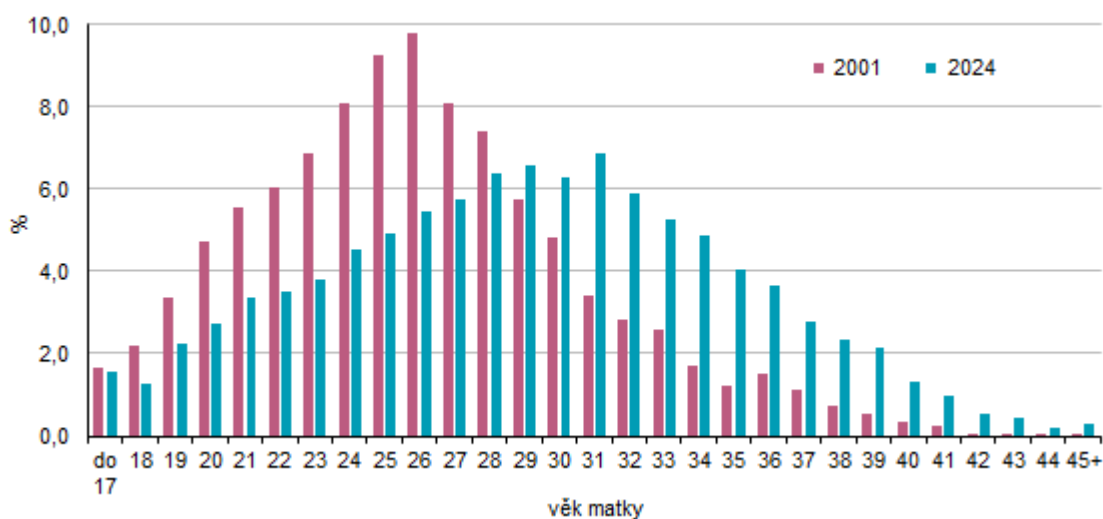
<sup>1)</sup> z celkového počtu živě narozených dětí

## KOMENTÁŘ

V jednotlivých okresech Ústeckého kraje se situace vyvíjela obdobně. Nárůst podílu dětí narozených mimo manželství jsme zaznamenali ve všech okresech, nejvíce se od roku 2000 do roku 2024 zvýšil v okrese Louny (o 28,5 p. b.). K nejmenšímu nárůstu došlo v okrese Chomutov (o 19,4 p. b.). V roce 2024 se nejvíce dětí narodilo mimo manželství v okrese Most (71,1 %), který je zároveň okresem dlouhodobě vykazujícím nejvyšší hodnoty tohoto ukazatele mezi okresy Ústeckého kraje. Naopak okresem s dlouhodobě nejnižším podílem mimo manželství narozených dětí je okres Litoměřice, kde jejich podíl v roce 2024 dosáhl 54,1 %. I přesto ale při porovnání s průměrem Česka vykazoval okres Litoměřice v období 2000 až 2024 vyšší podíl dětí narozených mimo manželství.

Ústecký kraj je dlouhodobě krajem s nejnižším průměrným věkem matek při narození dítěte. V roce 2024 zde bylo v průměru matce při narození dítěte 29,2 roku. Stejná hodnota byla zjištěna i v Karlovarském kraji. Obdobně tomu bylo i v případě průměrného věku matky při narození 1. dítěte. I v tomto případě byla nejnižší hodnota během let 2000 až 2024 zjišťována pravidelně v Ústeckém kraji s výjimkou roku 2013, kdy byl nižší věk matek při porodu 1. dítěte (o 0,1 roku) zjištěn v Karlovarském kraji. V průměru bylo matkám při porodu 1. dítěte v Ústeckém kraji v roce 2024 27,4 roku, i v případě tohoto ukazatele bylo stejné hodnoty dosaženo ještě v Karlovarském kraji.

### Podíl živě narozených dětí podle věku matky v Ústeckém kraji

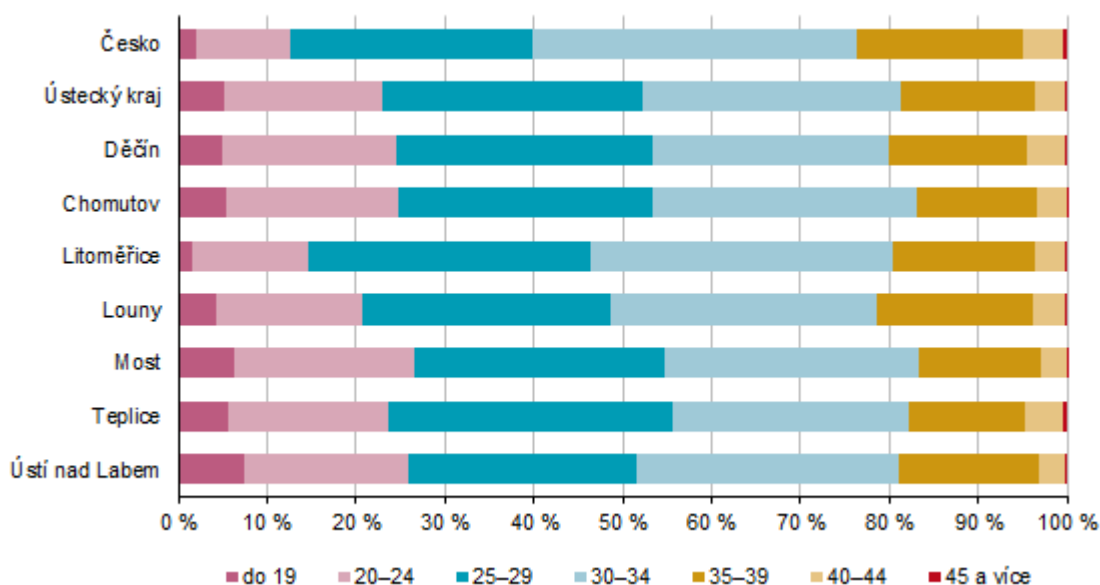


Průměrný věk matek při porodu neustále roste. Od roku 2000 do roku 2024 se v kraji zvýšil o 2,7 roku, v případě porodu 1. dítěte o 3,5 roku. Průměrný věk, ve kterém matky přivádějí na svět své první dítě roste rychleji ve všech krajích. Nejvíce se zvýšil v Pardubickém, Jihomoravském, Olomouckém, Zlínském a Moravskoslezském kraji (shodně o 4,2 roku), nejméně v Karlovarském kraji (o 3,3 roku). Průměrný věk při narození dítěte vzrostl nejvíce v Kraji Vysočina (o 3,7 roku), nejméně opět v Karlovarském kraji (o 2,4 roku). Celorepublikově se od roku 2000 zvýšil věk matek při narození dítěte o 3,3 roku a při narození 1. dítěte o 4,1 roku.

## KOMENTÁŘ

Nárůst průměrného věku matek při porodu jsme zaznamenali i ve všech okresech Ústeckého kraje. Nejvíce se zvýšil v okrese Litoměřice, kde v roce 2024 bylo rodící matce při porovnání s rokem 2000 o 3,3 roku více (29,9 let) a při porodu 1. dítěte byla v průměru starší o 4,4 roky (28,4 let). Nejpomaleji rostl za sledované období průměrný věk matek v okrese Ústí nad Labem, kde bylo matce při porodu dítěte v porovnání s rokem 2000 o 2,2 roku více (29,1 let) a v případech prvorodiček to bylo o 2,9 roku více (27,2 let).

### Živě narození podle věku matky v Česku a v Ústeckém kraji a jeho okresech v roce 2024

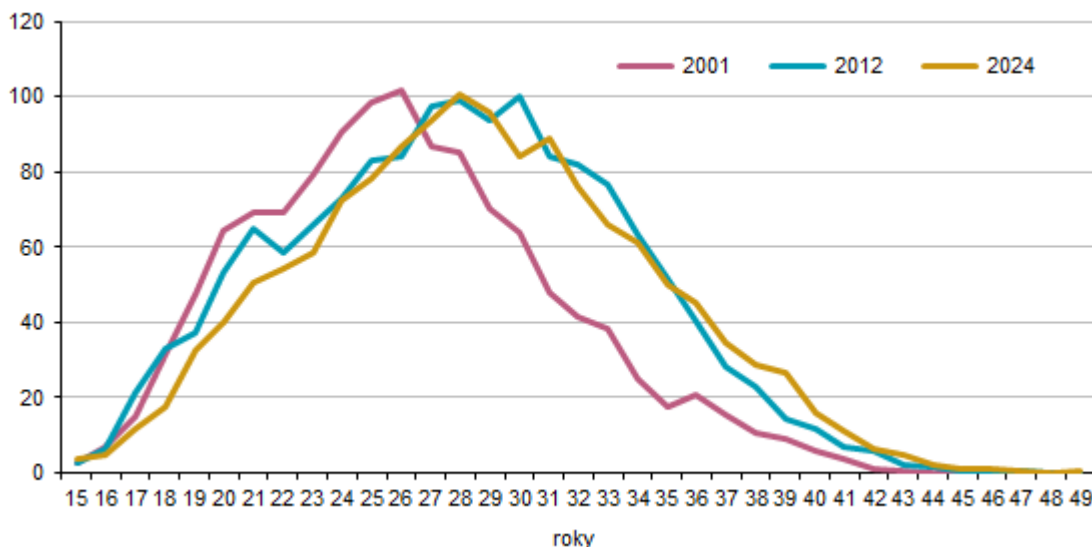


Ve struktuře živě narozených podle věku matky v roce 2024 nejsou mezi jednotlivými okresy Ústeckého kraje výraznější rozdíly s výjimkou okresu Litoměřice, kde byl oproti ostatním okresům kraje výrazně nižší podíl živě narozených matek do 24 let, a to 14,5 %. Tato skutečnost se projevila v průměrném věku matek při porodu, který byl v okrese Litoměřice nejvyšší ze všech okresů kraje, a to při narození dítěte 29,9 let a při narození 1. dítěte 28,4 let. Nejnižší věk matek při porodu byl naproti tomu zjištěn v okrese Most, kde matky v průměru rodily ve věku 28,6 let a v případě prvorodiček to bylo ve věku 26,6 let.

Míra plodnosti byla v roce 2024 v Ústeckém kraji nejvyšší u žen ve věku 28 let, kdy na počet živě narozených dětí ženám v této věkové skupině na 1 000 žen středního stavu ve stejné věkové skupině dosáhl 100,7. Míra plodnosti 28letých žen dosáhla na republikové úrovni hodnoty 97,4 a vyvrcholila u žen ve věku 30 let, kdy dosáhla hodnoty 105,2 dětí na 1 000 žen. Ve většině krajů vrcholila plodnost u 29 a 30letých žen, v hl. m. Praze a v Jihomoravském kraji byly v roce 2024 nejvyšší míry plodnosti zaznamenány u žen ve věku 31 let. Naproti tomu v Karlovarském kraji byla nejvyšší hrubá míra plodnosti zjištěna u 26letých žen, a to ve výši 78,0 dětí na 1 000 žen.

## KOMENTÁŘ

### Míry plodnosti žen podle věku v Ústeckém kraji



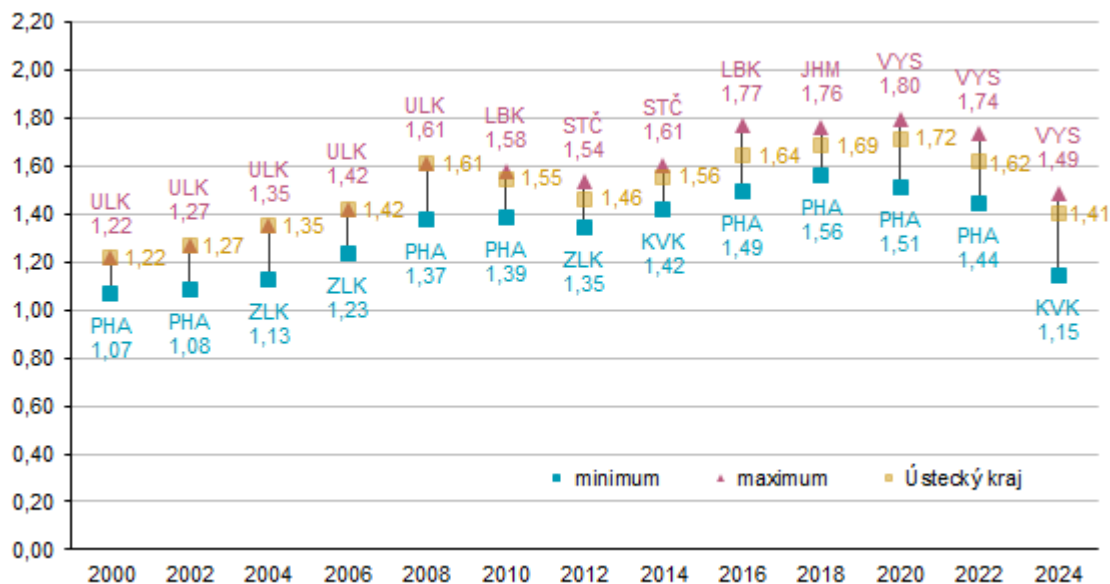
V jednotlivých letech 2001 až 2024 vrcholila míra plodnosti v Ústeckém kraji nejčastěji u žen 28letých, v roce 2010 jsme poprvé zaznamenali nejvyšší míru plodnosti v daném roce u žen 29letých a o dva roky později vyvrcholila míra plodnosti u žen 30letých. V druhé polovině sledovaného období byla nejčastěji nejvyšší míra plodnosti u žen 29letých. Naproti tomu docházelo na počátku sledovaného období k vyvrcholení míry plodnosti u mladších žen, a to v roce 2001, 2003 a 2005 u žen 26letých a v roce 2002 u žen 25letých.

Úhrnná plodnost, tj. počet živě narozených dětí, které by se narodily jedné ženě za předpokladu, že by míry plodnosti podle věku, zaznamenané ve sledovaném kalendářním roce, zůstaly během jejího reprodukčního věku (15–49 let) neměnné, dosáhla v roce 2024 v Ústeckém kraji hodnoty 1,41. Jednalo se o šestou nejvyšší úhrnnou plodnost mezi kraji. Nejvyšší byla zjištěna v Kraji Vysočina (1,49), nejnižší byla v Karlovarském kraji (1,15). V průměru za Česko dosáhla úhrnná plodnost 1,37 dětí na jednu ženu.

Od roku 2000 do roku 2024 úhrnná plodnost v Česku převážně rostla, případně stagnovala. Výjimkou byly roky 2011 a 2022 až 2024, kdy byl zaznamenán její meziroční pokles. V porovnání s rokem 2000 byla úhrnná plodnost v roce 2024 vyšší o 0,22. Podobný trend jsme zaznamenali i v jednotlivých krajích, přičemž meziroční vývoj se mezi kraji mírně lišil. K poklesu v letech 2011 a 2022 až 2024 však došlo shodně ve všech krajích a většina krajů zaznamenala v roce 2024 v porovnání s rokem 2000 nárůst úhrnné plodnosti. Pouze v Karlovarském kraji došlo za toto období k poklesu, a to o 0,05. V Ústeckém kraji činil nárůst 0,19 dítěte.

## KOMENTÁŘ

### Rozptyl úhrnné plodnosti



V rámci Ústeckého kraje byla nejvyšší úhrnná plodnost v roce 2024 zaznamenána v okrese Most (1,45), nejnižší v okrese Děčín (1,38). Vývoj v okresech Ústeckého kraje vykazoval obdobné tendence, jako na úrovni kraje. V porovnání s rokem 2000 byla úhrnná plodnost vyšší ve všech okresech kraje, nejvíce vzrostla v okresech Most a Teplice (o 0,27, resp. 0,26).

Více informací naleznete na stránkách [ČSÚ – Narození](#), v publikacích [Demografická ročenka krajů](#), v [Demografická ročenka okresů](#), a v databázi [DataStat](#).

#### Kontakt:

Ing. Iva Princová  
Krajská správa ČSÚ v Ústí nad Labem  
Tel.: 472 706 106  
Mob.: 797 874 132  
E-mail: [iva.princova@csu.gov.cz](mailto:iva.princova@csu.gov.cz)