

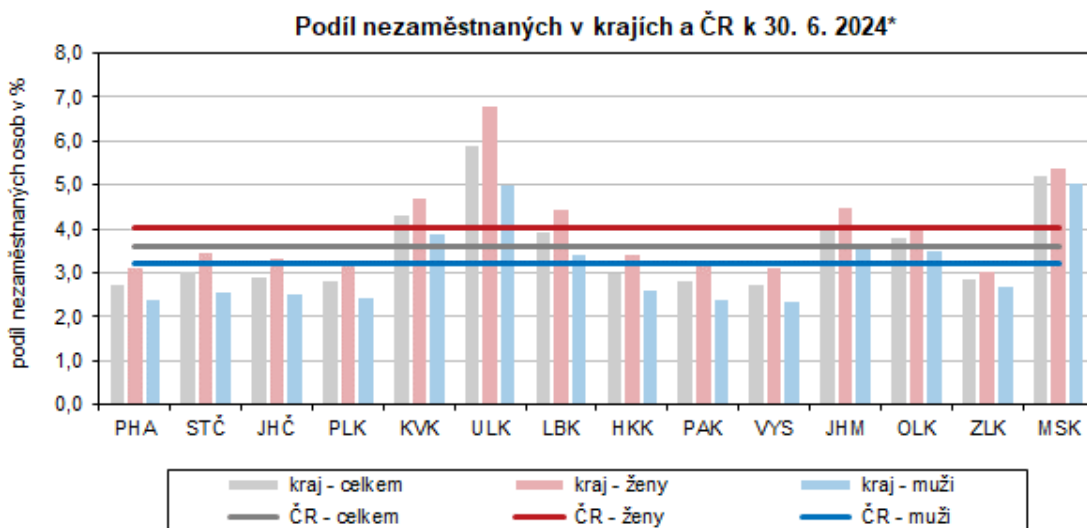
## KOMENTÁŘ

9. července 2024

### Nezaměstnanost v Ústeckém kraji k 30. 6. 2024

Nezaměstnanost v Ústeckém kraji v červnu 2024 meziměsíčně stagnovala. Stejně jako v květnu, i v červnu nezaměstnanost dosáhla hodnoty 5,87 %. Meziměsíčně se nezměnila ani nezaměstnanost mužů a žen. Nezaměstnanost v okresech kraje poklesla s výjimkou okresů Most a Chomutov.

K 30. 6. 2024 dosáhl podíl nezaměstnaných v Ústeckém kraji **hodnoty 5,87 %**, což je stejná hodnota, jaké bylo dosaženo ke konci května 2024. Meziměsíčně nedošlo ke změně ani z pohledu pohlaví, nezaměstnanost mužů setrvala na hodnotě 5,00 %, nezaměstnanost žen na hodnotě 6,78 %. Ústecký kraj se dlouhodobě potýká s nejvyšší nezaměstnaností žen v celé ČR a od ledna 2022 i s nejvyšší celkovou nezaměstnaností.



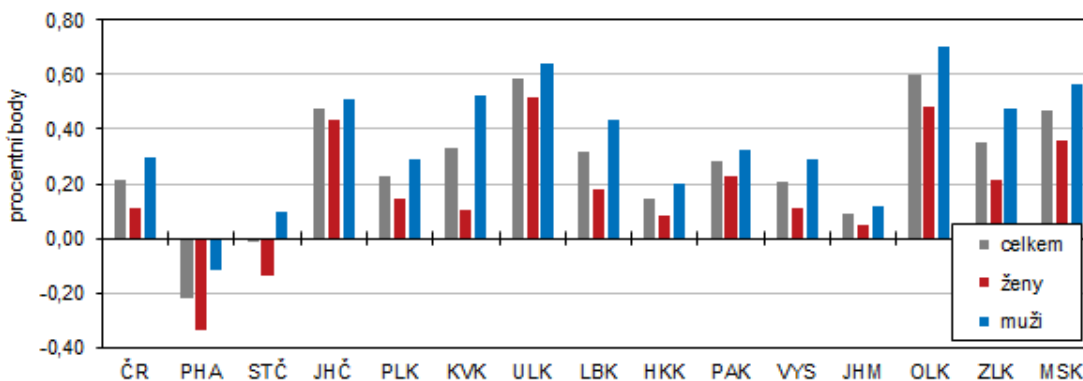
\* podíl dosažitelných uchazečů o zaměstnání ve věku 15–64 let na obyvatelstvu stejného věku

Zdroj: MPSV

Ve většině krajů ČR se nezaměstnanost meziměsíčně snížila. Nejvyšší pokles zaznamenali v Karlovarském kraji (o 0,08 p. b.). V hl. m. Praze a v našem kraji nezaměstnanost meziměsíčně stagnovala a v Olomouckém kraji zaznamenali zvýšení o 0,02 p. b. Celorepublikově dosáhla hodnota nezaměstnanosti 3,61 %, meziměsíčně poklesla o 0,01 p. b. Nejnižších hodnot podílu nezaměstnaných osob bylo dosaženo v Kraji Vysočina (2,71 %). V Kraji Vysočina byla rovněž zjištěna i nejnižší nezaměstnanost mužů (2,34 %). Nezaměstnanost žen byla nejnižší ve Zlínském kraji (3,00 %). Nejvyšší celkové nezaměstnanosti bylo dosaženo v našem kraji (5,87 %), kde byla rovněž nejvyšší nezaměstnanost žen (6,78 %). Nejvyšší nezaměstnanost mužů byla v červnu v Moravskoslezském kraji (5,03 %).

## KOMENTÁŘ

Meziroční změna podílu nezaměstnaných v krajích a ČR k 30. 6. 2024\*

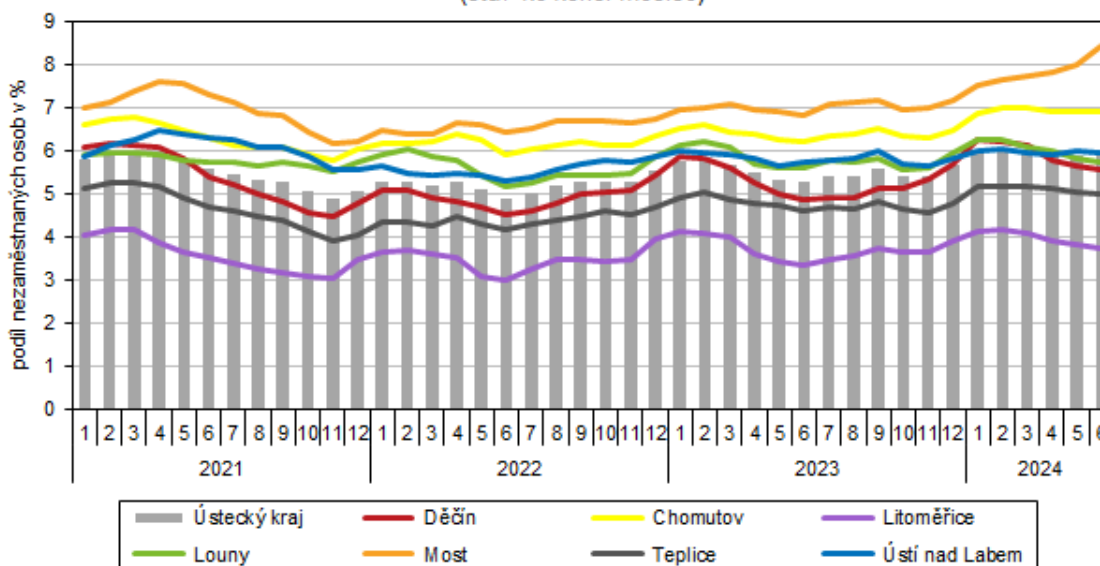


\* podíl dosažitelných uchazečů o zaměstnání ve věku 15–64 let na obyvatelstvu stejného věku; porovnání ke stejnému datu loňského roku

Zdroj: MPSV

Z vnitroregionálního pohledu poklesl podíl nezaměstnaných při porovnání s květnem v pěti okresech kraje, nejvíce v okrese Louny (o 0,11 p. b.). Pokles jsme zaznamenali také v okrese Děčín (o 0,10 p. b.), Litoměřice (o 0,09 p. b.), Ústí nad Labem (o 0,06 p. b.) a Teplice (o 0,05 p. b.). Nezaměstnanost vzrostla v okresech Most (o 0,41 p. b.) a Chomutov (o 0,02 p. b.).

Podíl nezaměstnaných osob v Ústeckém kraji a jeho okresech\*  
(stav ke konci měsíce)



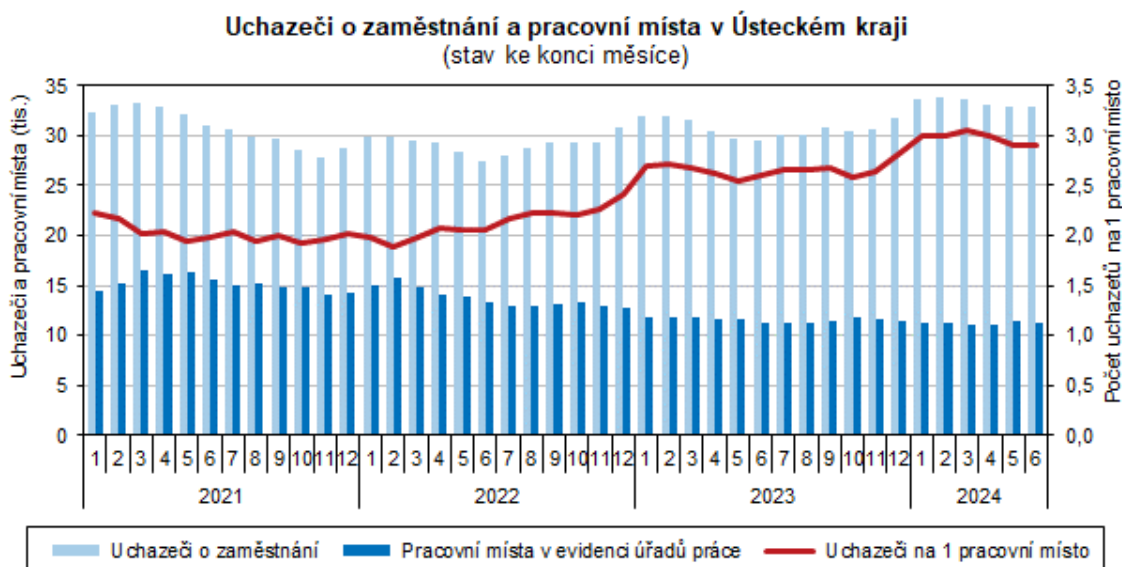
\* podíl dosažitelných uchazečů o zaměstnání ve věku 15–64 let na obyvatelstvu stejného věku

Zdroj: MPSV

## KOMENTÁŘ

Nejvyšších hodnot nezaměstnanosti bylo dosaženo v okrese Most (8,42 %), přičemž nad krajským průměrem se nezaměstnanost pohybovala ještě ve dvou dalších okresech kraje – Chomutov (6,93 %) a Ústí nad Labem (5,93 %). Nejnižší nezaměstnanost byla v okrese Litoměřice (3,71 %), Teplice zaznamenaly 5,00 % a v Děčíně dosáhla nezaměstnanost 5,56 %. Těsně pod krajským průměrem se pohyboval okres Louny se svou nezaměstnaností ve výši 5,73 %.

Nezaměstnanost mužů a žen poklesla ve všech okresech, ve kterých v červnu došlo k meziměsíčnímu snížení celkové nezaměstnanosti. V okrese Chomutov došlo k nárůstu nezaměstnanosti žen (o 0,05 p. b.), nezaměstnanost mužů zde stagnovala. V okrese Most vzrostla meziměsíčně jak nezaměstnanost žen (o 0,32 p. b.), tak i nezaměstnanost mužů (o 0,50 p. b.). V případě nezaměstnanosti žen poklesla nejvíce nezaměstnanost v okrese Louny, a to o 0,12 p. b., nezaměstnanost mužů se nejvíce snížila v okrese Litoměřice (o 0,16 p. b.). Nejvyšších hodnot nezaměstnanosti bylo dosaženo u obou pohlaví v okrese Most, kde nezaměstnanost mužů v červnu dosáhla 7,08 % a nezaměstnanost žen 9,81 %. Výrazně vyšší nezaměstnanost žen v porovnání s ostatními okresy kraje byla rovněž zjištěna v okrese Chomutov, kde dosáhla 8,19 %. Nejnižších hodnot nezaměstnanosti jak u mužů, tak u žen, bylo dosaženo v okrese Litoměřice, kde podíl nezaměstnaných žen tvořil 4,44 % a podíl nezaměstnaných mužů 3,02 %.



V meziokresním srovnání nezaměstnanosti se v rámci celé ČR umísťuje většina okresů Ústeckého kraje pravidelně na posledních příčkách. Výjimkou je okres Litoměřice, který v červnu dosáhl na 50. místo (ze 77. pozic). Ostatní okresy se umístily na 67. místě a dále. Nejhůře se umístil okres Most, který v červnu překonal se svou nezaměstnaností 8,42 % dlouhodobě nejhorší okres Karviná (8,11 %) a stal se okresem s nejvyšší nezaměstnaností

## KOMENTÁŘ

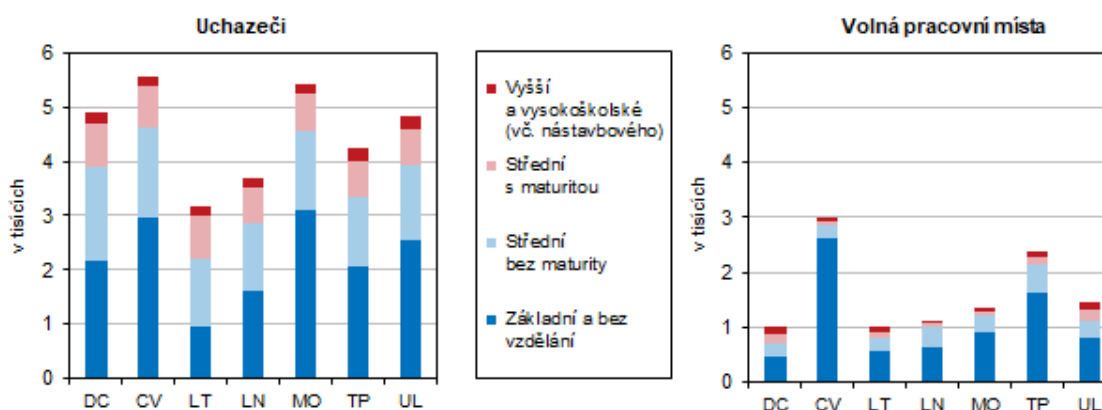
v ČR. Nejnižší nezaměstnanost ze všech okresů ČR byla zjištěna v okrese Praha-východ (1,41 %).

K 30. červnu 2024 registrovaly úřady práce na území Ústeckého kraje celkem 32 870 neumístěných uchazečů o zaměstnání, přičemž dosažitelných uchazečů ve věku 15–64 let, kteří mohli bezprostředně nastoupit do zaměstnání při nabídce vhodného pracovního místa, bylo 30 425 (92,6 % evidovaných uchazečů). Na úřadech práce bylo v kraji v červnu nově zaregistrováno celkem 3 299 osob (proti květnu se tento počet snížil o 86 osob), z jejich evidence naopak odešlo 3 368 uchazečů.

Počet volných pracovních míst se v průběhu června snížil na 11 322 (tj. o 50 míst méně než tomu bylo na konci května); na jedno volné pracovní místo připadalo 2,90 uchazeče o zaměstnání. Nejpriznivější poměr mezi uchazeči a volnými místy vykázaly v rámci Ústeckého kraje okresy Teplice a Chomutov (1,85 resp. 1,98 uchazeče na jedno volné pracovní místo). Nejhorší situace byla naopak v okresech Děčín a Most, kde na 1 volné pracovní místo připadalo 4,76 resp. 4,64 uchazeče. Počet volných pracovních míst se meziměsíčně snížil ve většině okresů vyjma okresů Louny a Litoměřice, kde jejich počet naopak vzrostl.

Z pohledu věkové struktury uchazečů o zaměstnání převažovaly v červnu 2024 v Ústeckém kraji nadále osoby ve věku 55–59 let (12,2 % uchazečů), druhou nejpočetnější skupinou byly osoby ve věku 45–49 let (11,1 %). Mezi nezaměstnanými bylo i 666 osob ve věku 65 a více let (2,0 %). Průměrný věk nezaměstnaných se meziměsíčně mírně zvýšil o 0,2 na 42,1 roku. Nejvíce uchazečů o zaměstnání tvořili uchazeči se základním vzděláním a uchazeči se středním odborným vzděláním s výučním listem (35,7 resp. 25,5 %).

**Struktura uchazečů a volných pracovních míst podle vzdělání v okresech Ústeckého kraje k 30. 6. 2024**



Zdroj: MPSV

## KOMENTÁŘ

Další aktuální údaje o nezaměstnanosti jsou k dispozici na [Integrovaném portálu MPSV](#).

**Kontakt:**

Ing. Iva Princová  
Krajská správa ČSÚ v Ústí nad Labem  
Tel.: 472 706 106  
Mob.: 797 874 132  
E-mail: [iva.princova@csu.gov.cz](mailto:iva.princova@csu.gov.cz)