

KOMENTÁŘ

3. 9. 2024

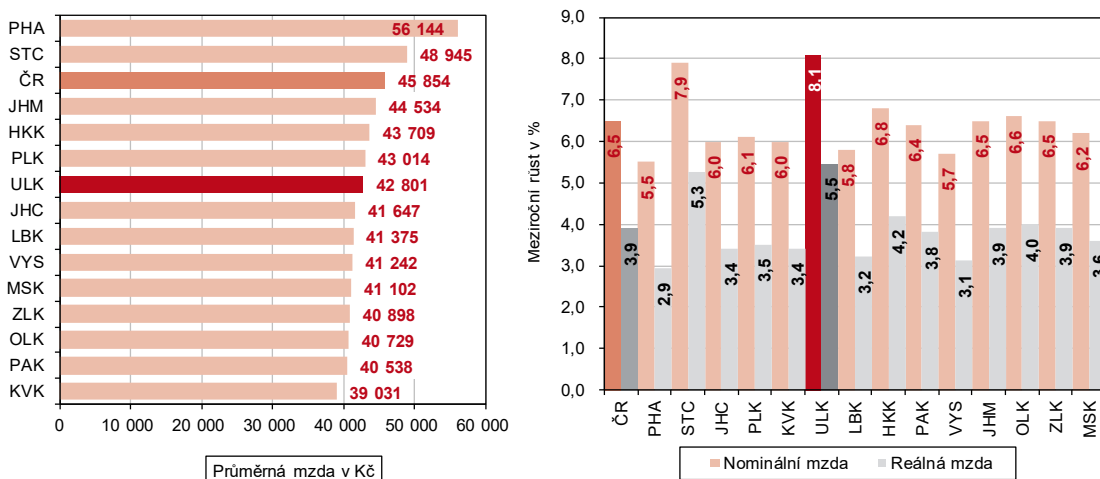
Průměrná mzda a počet zaměstnanců v Ústeckém kraji ve 2. čtvrtletí 2024

Ve 2. čtvrtletí 2024 vzrostla proti stejnému období předchozího roku v Ústeckém kraji průměrná hrubá mzda na přepočtené počty zaměstnanců o 8,1 %, vzhledem k růstu spotřebitelských cen o 2,5 % se však reálně zvýšila o 5,5 %. Počet zaměstnanců zaznamenal mírný meziroční pokles, a to o 0,7 %.

Průměrná hrubá měsíční nominální mzda v Ústeckém kraji činila ve 2. čtvrtletí roku 2024 v přepočtu na plně zaměstnané osoby 42 801 Kč, v porovnání se stejným obdobím roku 2023 se zvýšila o 3 218 Kč, navýšení v korunách bylo mezi kraji druhé nejvyšší po Středočeském kraji, v procentech byl nárůst nejvyšší ze všech krajů. Proti průměru republiky byl růst mzdy v Ústeckém kraji vyšší o 1,6 p. b. Republiková průměrná mzda byla proti mzdě Ústeckého kraje vyšší o 3 053 Kč (o 6,7 %). Za mzdou v hlavním městě Praze, která je dlouhodobě nejvyšší, zaostávala průměrná mzda zaměstnanců Ústeckého kraje o 13 343 Kč, tj. o 23,8 %.

Navýšení spotřebitelských cen¹ ve 2. čtvrtletí letošního roku představovalo 2,5 %, reálně tak mzda v celé České republice vzrostla o 3,9 %, nárůst zaznamenali ve všech krajích. Reálná kupní síla obyvatel Ústeckého kraje za uplynulé 2. čtvrtletí se zvýšila o 5,5 %. Navýšení reálné mzdy v relativním vyjádření bylo v Ústeckém kraji mezi kraji nejvyšší.

Průměrná měsíční mzda podle krajů ve 2. čtvrtletí 2024 (osoby přepočtené na plně zaměstnané)



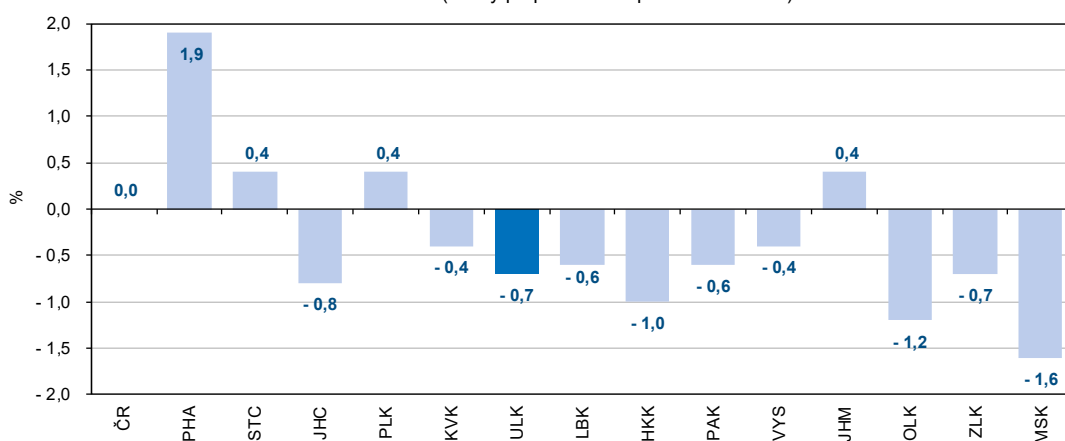
V oblasti zaměstnanosti došlo ve 2. čtvrtletí letošního roku ve většině krajů k meziročnímu poklesu s výjimkou Prahy, Jihomoravského, Plzeňského a Středočeského kraje, kde se počet zaměstnanců zvýšil. Subjekty s pracovištěm na území Ústeckého kraje **zaměstnávaly** v období

¹ Jedná se o index spotřebitelských cen za celou ČR.

KOMENTÁŘ

dubna až června celkem **239,0 tis. osob** (přepočteno na plně zaměstnané), proti stejnému období loňského roku to představovalo **pokles o 1,8 tis. osob, tj. o 0,7 %**. Z hlediska počtu zaměstnanců se Ústecký kraj dlouhodobě řadí na 5. nejvyšší příčku mezi kraji a na celkovém počtu zaměstnanců České republiky se ve 2. čtvrtletí letošního roku podílel 5,9 %.

Meziroční růst/pokles zaměstnanců podle krajů ve 2. čtvrtletí 2024
(osoby přepočtené na plně zaměstnané)



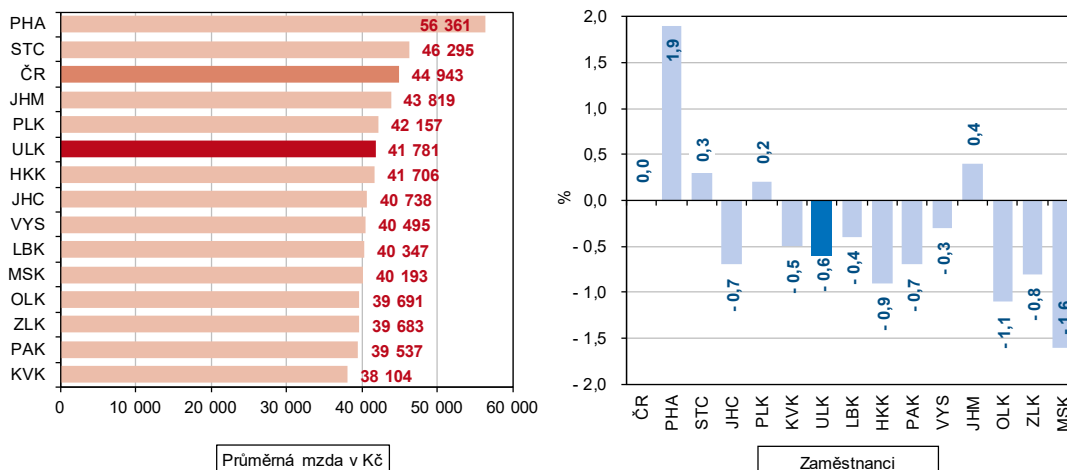
Za první pololetí roku 2024 došlo k růstu průměrné nominální mzdy v kraji o 7,9 %. Počet zaměstnanců se ve většině krajů včetně Ústeckého snížil.

Průměrná hrubá měsíční nominální mzda na přepočtený počet zaměstnanců dosáhla za 1. až 2. čtvrtletí letošního roku v Ústeckém kraji **41 781 Kč**, což představuje meziroční **nárůst o 3 045 Kč**. Nejvyšší průměrná měsíční mzda zjištěná v hlavním městě Praze převyšovala částku v Ústeckém kraji o 14 580 Kč, tj. o 25,9 %. Republiková mzda byla vyšší o 3 162 Kč (o 7,0 %).

V kraji bylo **zaměstnáno** v přepočtu na plně zaměstnané celkem **238,6 tis. osob**. Ve srovnání se stejným obdobím minulého roku to znamenalo **pokles o 1,5 tis. osob., tj. o 0,6 %**.

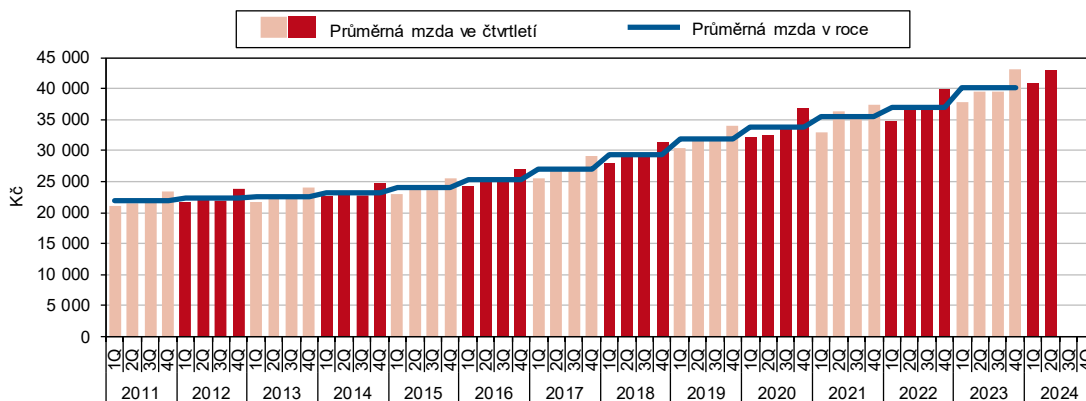
KOMENTÁŘ

Průměrná měsíční mzda a meziroční růst/pokles zaměstnanců podle krajů v 1. až 2. čtvrtletí 2024
(osoby přepočtené na plně zaměstnané)



Vývoj průměrné hrubé měsíční mzdy v přepočtu na plně zaměstnané osoby v Ústeckém kraji za posledních čtrnáct let ukazuje následující graf.

Průměrná měsíční mzda v Ústeckém kraji v jednotlivých čtvrtletích v letech 2011 až 2024



Více informací naleznete v [Rychlých informacích](#)

Kontakt:

Růžena Funková
Krajská správa ČSÚ v Ústí nad Labem
Tel.: 605 452 027
E-mail: ruzena.funkova@csu.gov.cz