

KOMENTÁŘ

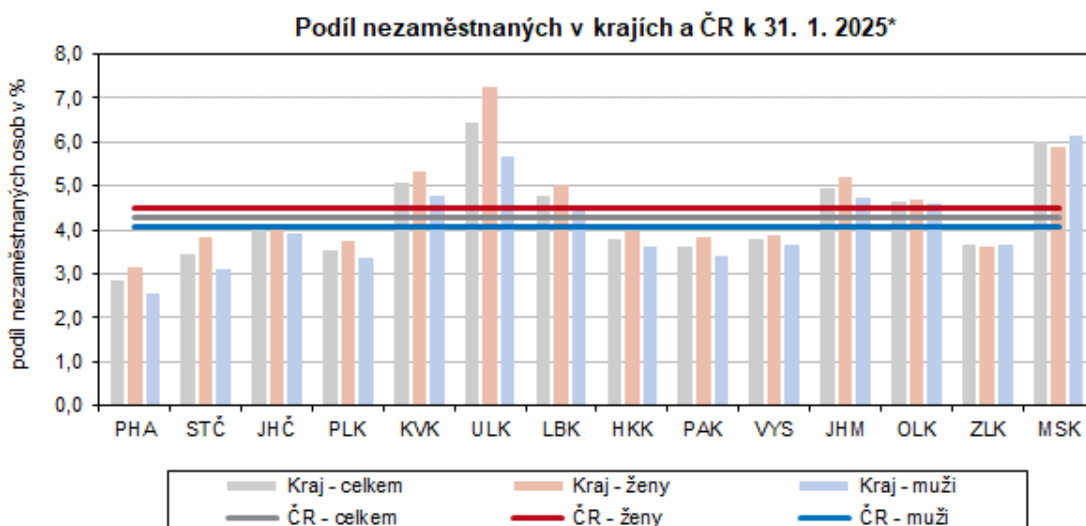
18. února 2025

Nezaměstnanost v Ústeckém kraji k 31. 1. 2025 (podle MPSV)

Nezaměstnanost v Ústeckém kraji v lednu 2025 meziměsíčně vzrostla na hodnotu 6,44 %, zvýšila se nezaměstnanost mužů i žen. Nezaměstnanost mužů i žen vrostla i v jednotlivých okresech kraje. Výjimkou byl pouze okres Teplice, kde došlo meziměsíčně k velmi mírnému snížení nezaměstnanosti žen.

S účinností od 1. července 2024 jsou volná pracovní místa evidována maximálně po dobu 6 měsíců ode dne jejich oznámení zaměstnavatelem příslušné krajské pobočce Úřadu práce ČR. Počátkem roku 2025 došlo k expiraci všech pracovních míst nahlášených před 1. červencem 2024 a z toho důvodu je meziměsíční pokles volných pracovních míst v lednu 2025 velmi výrazný. V důsledku této změny rovněž došlo k výraznému nárůstu počtu uchazečů na 1 volné pracovní místo. Od 1. ledna 2025 jsou nově publikována sloučená data za okresy Praha-východ a Praha-západ a také za Plzeň-jih a Plzeň-sever.

K 31. 1. 2025 dosáhl podíl nezaměstnaných v Ústeckém kraji **hodnoty 6,44 %**, v porovnání s prosincem 2024 vzrostl o 0,23 p. b. Nezaměstnanost mužů se zvýšila o 0,26 p. b. na hodnotu 5,65 %, nezaměstnanost žen vzrostla o 0,20 p. b. na 7,25 %. Ústecký kraj se dlouhodobě potýká s nejvyšší nezaměstnaností žen v celé ČR a od ledna 2022 i s nejvyšší celkovou nezaměstnaností.



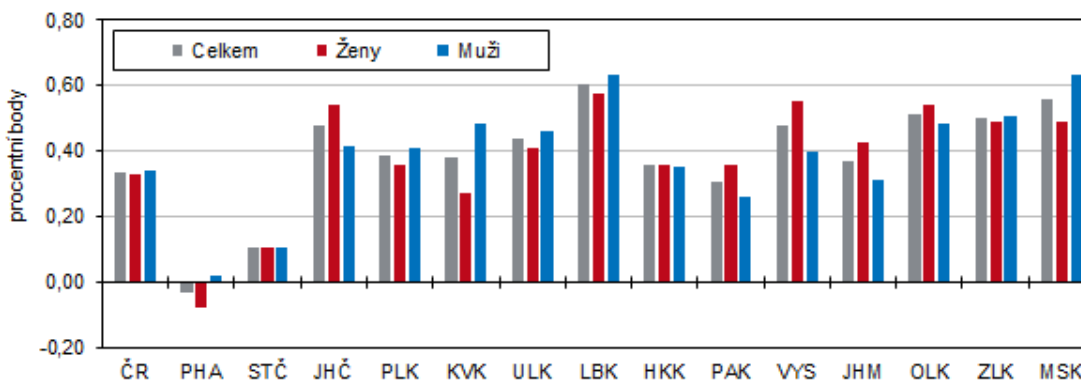
* podíl dosažitelných uchazečů o zaměstnání ve věku 15–64 let na obyvatelstvu stejného věku

Zdroj: MPSV

KOMENTÁŘ

Podíl nezaměstnaných meziměsíčně ve všech krajích ČR vzrostl. Nejvíce se nezaměstnanost zvýšila v Jihočeském kraji, a to o 0,41 p. b. Nejméně vzrostla v hl. m. Praze (o 0,03 p. b.). Celorepublikově dosáhla hodnota nezaměstnanosti 4,30 %, meziměsíčně vzrostla o 0,19 p. b. Nejnižších hodnot podílu nezaměstnaných osob bylo dosaženo v hl. m. Praze (2,83 %), zároveň zde byla zjištěna i nejnižší nezaměstnanost mužů (2,53 %) i žen (3,13 %). Nejvyšší celkové nezaměstnanosti bylo dosaženo v našem kraji (6,44 %), kde byla rovněž nejvyšší nezaměstnanost žen (7,25 %) a druhá nejvyšší nezaměstnanost mužů (5,65 %). Nejvyšší nezaměstnanost mužů byla v lednu v Moravskoslezském kraji (6,14 %).

Meziroční změna podílu nezaměstnaných v krajích a ČR k 31. 1. 2025*



* podíl dosažitelných uchazečů o zaměstnání ve věku 15–64 let na obyvatelstvu stejného věku; porovnání ke stejnému datu loňského roku

Zdroj: MPSV

Z vnitroregionálního pohledu vzrostl podíl nezaměstnaných při porovnání s prosincem ve všech okresech kraje. Nejvíce se nezaměstnanost zvýšila v okresech Most a Děčín (o 0,41 resp. 0,36 p. b.). V okresech Chomutov a Louny došlo k nárůstu o 0,27 resp. 0,26 p. b., a v okresech Ústí nad Labem a Litoměřice zaznamenali zvýšení o 0,15 resp. 0,14 p. b. Nejméně se zvýšila nezaměstnanost v okrese Teplice, a to o 0,04 p. b.

Nejvyšších hodnot nezaměstnanosti bylo v lednu dosaženo v okrese Most (8,77 %), přičemž nad krajským průměrem se nezaměstnanost pohybovala ještě v dalších třech okresech kraje – Chomutov (7,33 %), Děčín (6,70 %) Louny (6,49 %). Nejnižší nezaměstnanost byla v okrese Litoměřice (4,24 %), Teplice zaznamenaly 5,41 % a Ústí nad Labem 6,31 %.

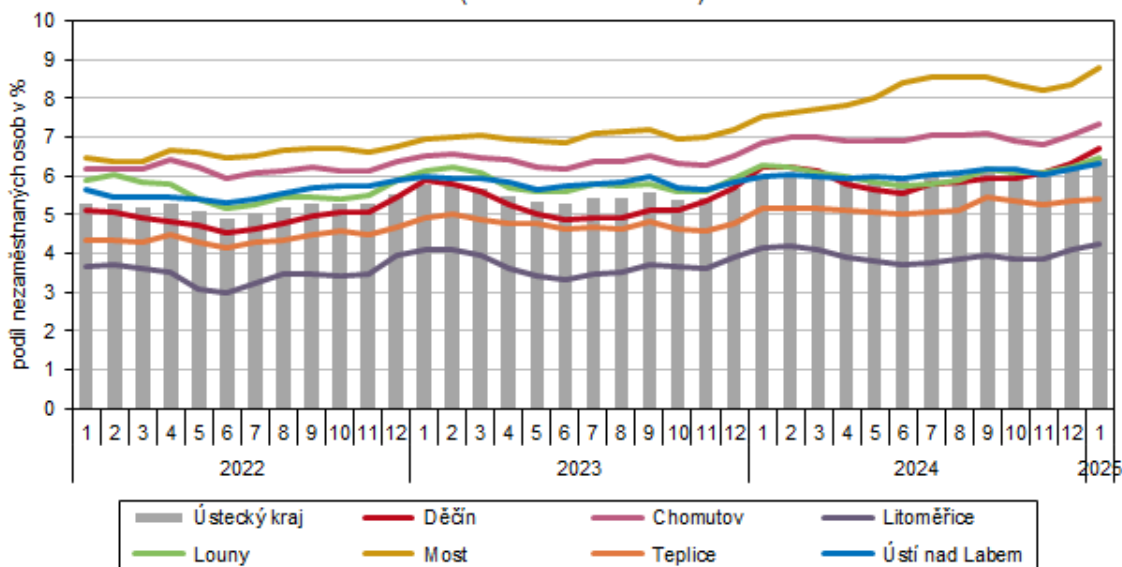
Nezaměstnanost mužů se zvýšila ve všech okresech kraje, nejvíce v okresech Děčín (o 0,43 p. b.). Most a Chomutov zaznamenaly nárůst o 0,31 p. b. resp. o 0,30 p. b. a v okresech Ústí nad Labem, Litoměřice a Louny se nezaměstnanost mužů meziměsíčně zvýšila shodně o 0,22 p. b. K nejmenšímu nárůstu došlo v okrese Teplice (o 0,10 p. b.). Nezaměstnanost žen se zvýšila téměř ve všech okresech kraje s výjimkou okresu Teplice, kde došlo meziměsíčně k mírnému poklesu o 0,01 p. b. Nejvíce nezaměstnanost žen vzrostla v okrese Most (o 0,52 p. b.). V okrese Louny a Děčín se nezaměstnanost zvýšila o 0,30 resp. 0,29 p. b. a v okrese

KOMENTÁŘ

Chomutov zaznamenali nárůst o 0,24 p. b. Výrazně nižší nárůst byl zaznamenán v okresech Ústí nad Labem a Litoměřice, kde se nezaměstnanost žen meziměsíčně zvýšila o 0,08 resp. 0,05 %.

Nejvyšších hodnot nezaměstnanosti bylo dosaženo u obou pohlaví v okrese Most, kde nezaměstnanost mužů v lednu dosáhla 7,51 % a nezaměstnanost žen 10,07 %. Výrazně vyšší nezaměstnanost žen v porovnání s ostatními okresy kraje byla rovněž zjištěna v okrese Chomutov, kde dosáhla 8,35 %. Nejnižších hodnot nezaměstnanosti jak u mužů, tak u žen, bylo dosaženo v okrese Litoměřice, kde podíl nezaměstnaných žen tvořil 4,80 % a podíl nezaměstnaných mužů 3,72 %.

Podíl nezaměstnaných osob v Ústeckém kraji a jeho okresech*
(stav ke konci měsíce)



* podíl dosažitelných uchazečů o zaměstnání ve věku 15–64 let na obyvatelstvu stejného věku

Zdroj: MPSV

V meziokresním srovnání nezaměstnanosti se v rámci celé ČR umísťuje většina okresů Ústeckého kraje pravidelně na posledních příčkách. Výjimkou je okres Litoměřice, který v lednu dosáhl na 40. místo (ze 75. pozic). Ostatní okresy se umístily na 62. místě a dále. Nejhůře se umístil okres Most, který byl okrese s nejvyšší nezaměstnaností v ČR. Nejnižší nezaměstnanost ze všech okresů ČR byla zjištěna v okresech Praha-východ a Praha-západ (1,51 % - posuzováno společně).

K 31. lednu 2025 registrovaly úřady práce na území Ústeckého kraje celkem 35 901 neumístěných uchazečů o zaměstnání, přičemž dosažitelných uchazečů ve věku 15–64 let, kteří mohli bezprostředně nastoupit do zaměstnání při nabídce vhodného pracovního místa, bylo 33 345 (92,9 % evidovaných uchazečů).

KOMENTÁŘ

Počet volných pracovních míst v průběhu ledna výrazně poklesl na 4 277 (tj. o 6 692 míst více než tomu bylo na konci prosince – příčinou je výše uvedená změna metodiky); na jedno volné pracovní místo připadlo 8,39 uchazeče o zaměstnání. Nejpříznivější poměr mezi uchazeči a volnými místy vykázaly v rámci Ústeckého kraje okresy Litoměřice a Chomutov (5,82 resp. 6,44 uchazeče na jedno volné pracovní místo). Nejhorší situace byla naopak v okrese Děčín, kde na 1 volné pracovní místo připadlo 15,50 uchazeče.

Kontakt:

Ing. Iva Princová
Krajská správa ČSÚ v Ústí nad Labem
Tel.: 472 706 106
Mob.: 797 874 132
E-mail: iva.princova@csu.gov.cz