

## KOMENTÁŘ

18. 2. 2025

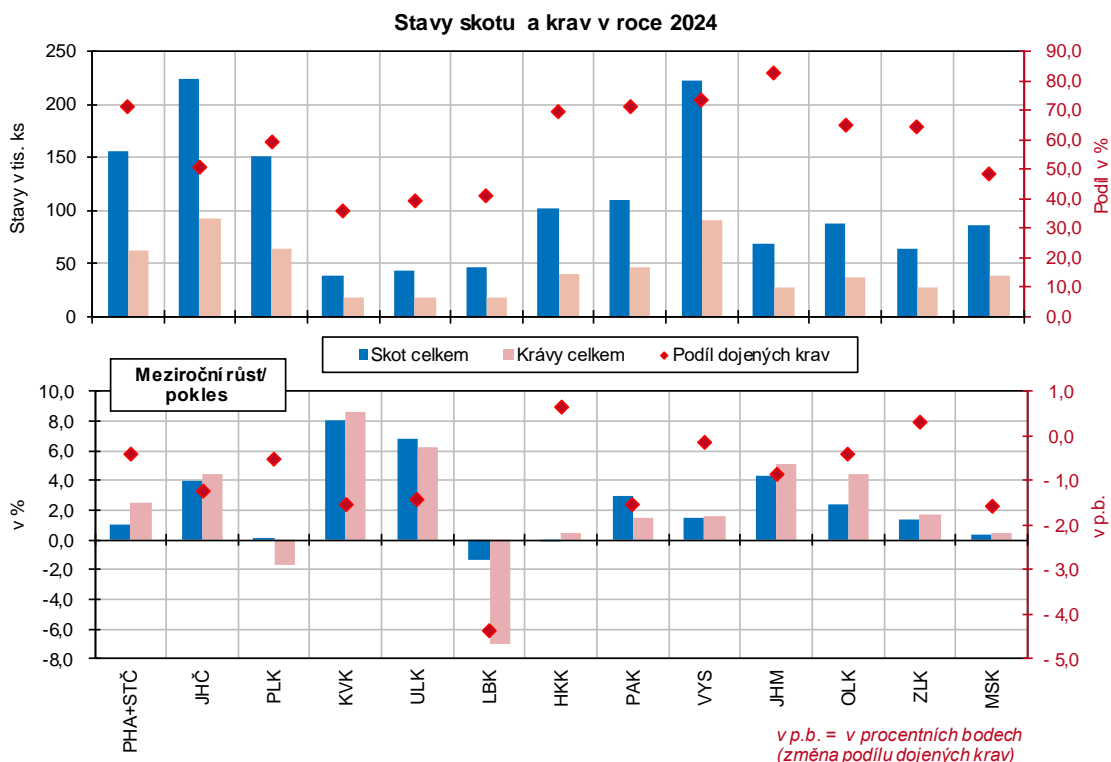
## Chov skotu v Ústeckém kraji v roce 2024

Celkový počet kusů chovaného skotu v Ústeckém kraji podle stavů ke konci loňského roku meziročně vzrostl ve všech věkových i hmotnostních kategoriích. Produkce mléka v kraji vlivem vyšších stavů dojených krav, i přes nižší dojivost, vzrostla. Tržnost mléka dosáhla 96,8 % a byla mírně vyšší než v roce 2023. Za uplynulý rok vzrostl počet narozených telat, ale vzhledem k vyšším úhynům byl počet odchovaných telat na 100 krav vloni nižší. Meziročně vzrostla výroba jatečného skotu i průměrná živá hmotnost porážených zvířat.

Ústečtí zemědělci chovali ke konci roku 2024 celkem **42 626 kusů skotu**, v porovnání s rokem 2023 stavy vzrostly o 2 726 kusů (o 6,8 %). V mezikrajovém srovnání byly stavy skotu v kraji druhé nejnižší po Karlovarském kraji. K meziročnímu nárůstu došlo ve většině krajů s výjimkou Libereckého a Královéhradeckého kraje, kde počty skotu poklesly. Na celkových stavech skotu České republiky se kraj podílel 3,1 %, což byl druhý nejnižší podíl po Karlovarském kraji (2,8 %). Nejpočetnější chovy skotu měli v Jihočeském kraji a v Kraji Vysočina, na republikovém úhrnu se podílely 16,0 resp. 15,9 %.

**Chovy krav** se na celkových stavech skotu v Ústeckém kraji podílely 41,0 %, tento podíl byl v mezikrajovém srovnání šestý nejnižší. Nejvyšší podíl krav měly chovy v Moravskoslezském kraji (45,4 %) a dále v Karlovarském a ve Zlínském kraji (45,0 resp. 43,8 %). V roce 2024 bylo v Ústeckém kraji chováno **17 497 krav**, jejich stavy meziročně vzrostly, a to o 1 029 kusů, tj. o 6,2 %. K nárůstu došlo ve většině krajů kromě Plzeňského a Libereckého kraje. Navýšení stavů v Ústeckém kraji bylo relativně druhé nejvyšší po Karlovarském kraji (o 8,6 %). Podíl dojených krav ve prospěch ostatních krav se dlouhodobě snižoval ve většině krajů. V roce 2024 došlo k meziročnímu poklesu podílu dojených krav rovněž ve většině krajů, výjimkou byl Královéhradecký a Zlínský kraj, kde se jejich podíl mírně zvýšil (o 0,6 resp. o 0,3 %). V Ústeckém kraji představoval vloni tento podíl 39,5 % a proti předchozímu roku poklesl o 1,4 p. b. Podíl dojených krav v Ústeckém kraji je od roku 2009 v mezikrajovém srovnání druhý nejnižší po Karlovarském kraji. Nejvyšší podíl dojených krav na celkovém počtu krav je dlouhodobě v Jihomoravském kraji (82,9 % v loňském roce), republikový úhrn dosahoval 62,1 %.

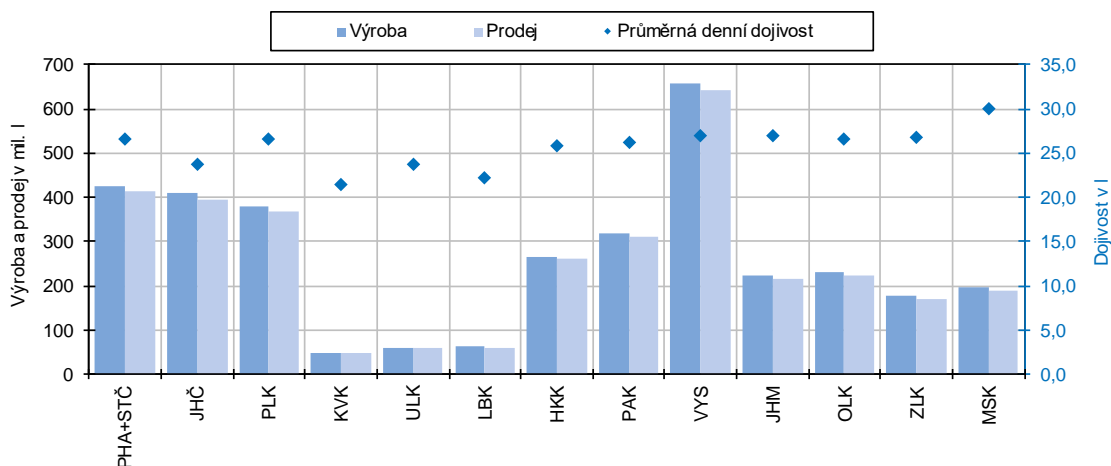
## KOMENTÁŘ



**Výroba mléka** v Ústeckém kraji dosáhla v loňském roce **61 123 tisíc litrů** a byla proti roku 2023 vyšší o 2 081 tis. litrů (o 3,5 %). K nárůstu výroby mléka došlo ve většině krajů s výjimkou Libereckého kraje. Nejvyšší růst zaznamenali v Jihomoravském a Olomouckém kraji (o 6,1 resp. o 5,9 %), navýšení v Ústeckém kraji bylo čtvrté nejvyšší. Na celorepublikové výrobě mléka se Ústecký kraj podílel 1,8 %, což byl druhý nejnižší podíl po Karlovarském kraji (1,4 %). Naproti tomu nejvyšší podíl (19,0 %) zaujímal Kraj Vysočina. Z vyprodukovaného množství mléka bylo v roce 2024 v kraji **prodáno 59 191 tis. litrů** (meziroční nárůst o 2 147 tis. litrů, o 3,8 %), **tržnost mléka** v kraji tak dosáhla **96,8 %** a byla o 0,2 p. b. vyšší než v předchozím roce. Z vyrobeného mléka bylo v republice prodáno v průměru 97,1 %, tj. o 0,3 p. b. více než v Ústeckém kraji. Tržnost mléka v kraji byla šestá nejnižší po Jihočeském, Karlovarském, Libereckém, Olomouckém a Moravskoslezském kraji. Naproti tomu nejvyšší podíl vyrobeného mléka prodali v Jihomoravském kraji (97,9 %). Tržnost nad 97 % vykázali ještě v dalších 5 krajích – v hlavním městě Praze, posuzované společně se Středočeským krajem, v Plzeňském a Královéhradeckém kraji, v Kraji Vysočina a ve Zlínském kraji.

## KOMENTÁŘ

Výroba a prodej mléka a průměrná denní dojivost v roce 2024

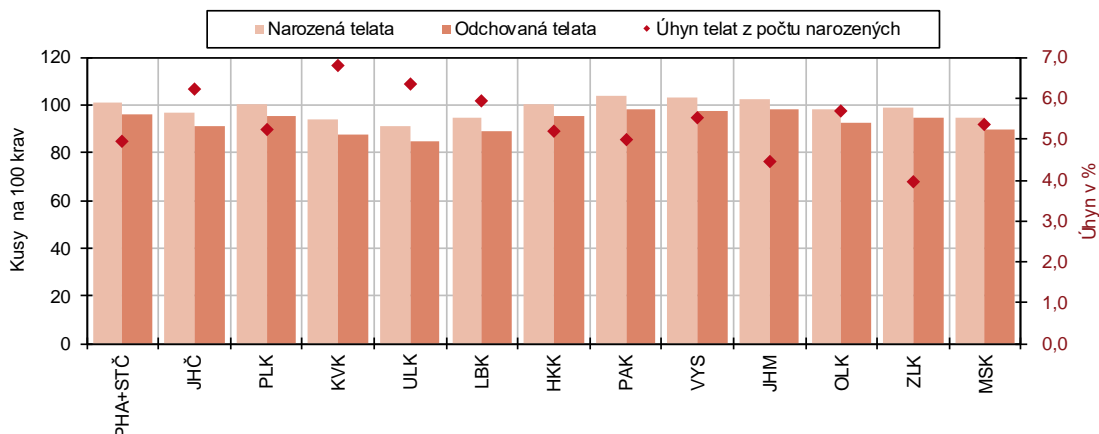


**Průměrná denní dojivost** jedné krávy se v Ústeckém kraji meziročně snížila o 0,18 litrů (o 0,8 %), k poklesu došlo ještě v dalších 3 krajích – v Praze a Středočeském kraji (posuzováno společně), v Libereckém a Zlínském kraji. Pokles v Ústeckém kraji byl druhý nejnižší po Středočeském kraji včetně Prahy. Denní nádoj v kraji dosáhl v průměru **23,67 litrů**. V mezikrajovém srovnání byla tato hodnota třetí nejnižší po Karlovarském a Libereckém kraji. Proti průměru ČR (26,16 litrů) byla dojivost v kraji nižší o 2,49 litru. Nejvyšší nádoj v průměru na 1 krávu za den vykazovali v Moravskoslezském kraji a v Kraji Vysočina, v těchto krajích dosáhla denní dojivost 29,97 resp. 27,04 litru. Více než 26 litrů nadojila v průměru 1 kráva za den ještě v dalších 6 krajích – v Praze a Středočeském kraji (posuzováno společně), v Plzeňském, Pardubickém, Jihomoravském, Olomouckém a Zlínském kraji.

V roce 2024 se ústeckým chovatelům skotu **narodilo 15 949 telat**, v porovnání s předchozím rokem to bylo o 263 telat více, tj. o 1,7 %. Počet narozených telat v našem kraji byl druhý nejnižší po Karlovarském kraji. Na celorepublikovém úhrnu narozených telat se kraj podílel 2,7 %, tento podíl byl rovněž druhý nejnižší mezi krají. V přepočtu **na 100 krav se v kraji narodilo 90,9 telat**, to je o 2,6 telat (o 2,8 %) méně než v předchozím roce. Do 3 měsíců od narození uhynulo 1 015 kusů, proti roku 2023 to bylo o 116 telat (o 12,9 %) více. Procento uhynulých telat z počtu narozených v kraji v roce 2024 vzrostlo a dosáhlo 6,4 % proti 5,7 % v předchozím roce. V mezikrajovém porovnání se hodnota tohoto ukazatele pohybovala od 4,0 % ve Zlínském kraji po 6,8 % v Karlovarském kraji. Ústecká hodnota zaujímala mezi krají druhou nejhorší pozici. Počet **odchovaných telat na 100 krav** v Ústeckém kraji byl v roce 2024 nižší než v roce 2023, celkem bylo v kraji odchováno **85,1 telat na 100 krav** proti 88,2 v roce předchozím. Hodnotou loňského roku zaujímal kraj nejnižší příčku mezi krají. Nejvyšší počet telat na 100 krav odchovávali v Pardubickém a Jihomoravském kraji (98,4 resp. 98,2 kusů). Republikový průměr odchovu telat na 100 krav představoval 94,2 telat a byl tak o 9,1 telat na 100 kraj vyšší než v Ústeckém kraji.

## KOMENTÁŘ

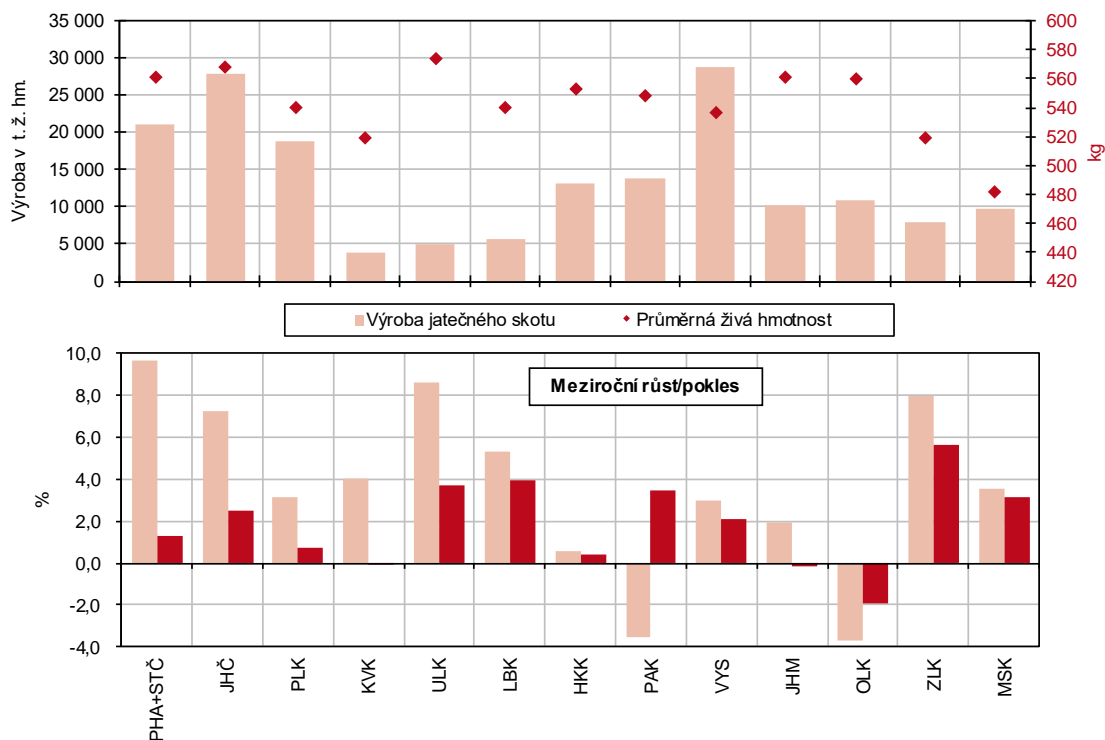
Narozená a odchovaná telata na 100 krav a úhyn telat z počtu narozených v roce 2024



V Ústeckém kraji bylo v roce 2024 **vyrobeno** celkem **5 037 tun jatečného skotu** v živé hmotnosti, proti skutečnosti předchozího roku to znamenalo nárůst o 399 tun, tj. o 8,6 %. Na republikové produkci skotu se kraj podílel 2,9 %, tento podíl byl po Karlovarském kraji (2,2 %) druhý nejnižší mezi kraji. Nejvíce se na produkci ČR podíleli zemědělci v Kraji Vysočina a v Jihočeském kraji, kde vyprodukovali 16,3 resp. 15,8 % celorepublikového objemu jatečného skotu. Průměrná živá hmotnost jednoho kusu jatečného skotu dosahovala v Ústeckém kraji 573,5 kg, (meziročně vzrostla o 20,7 kg, tj. o 3,7 %). V porovnání s ostatními kraji zaujímala nejvyšší pozici. Jatečný skot s nejnižší průměrnou hmotností chovali v Moravskoslezském kraji (481,6 kg).

## KOMENTÁŘ

Výroba jatečného skotu v roce 2024



Podrobnější informace naleznete v publikaci: [Chov skotu - druhá polovina 2024](#)

**Kontakt:**

Růžena Funková  
Krajská správa ČSÚ v Ústí nad Labem  
Tel.: 605 452 027  
E-mail: [ruzena.funkova@csu.gov.cz](mailto:ruzena.funkova@csu.gov.cz)