

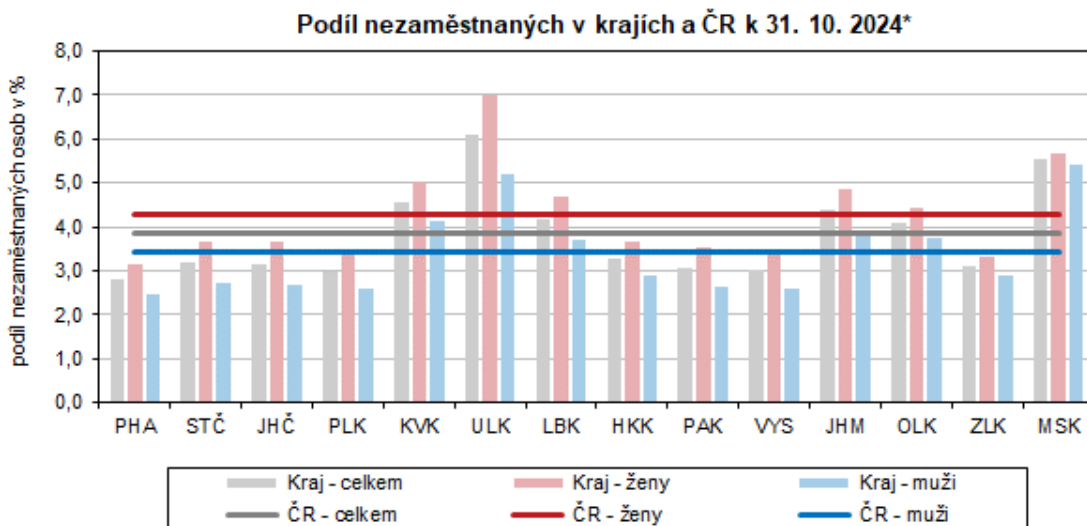
KOMENTÁŘ

8. listopadu 2024

Nezaměstnanost v Ústeckém kraji k 31. 10. 2024

Nezaměstnanost v Ústeckém kraji v říjnu 2024 meziměsíčně poklesla na hodnotu 6,08 %, snížila se nezaměstnanost mužů i žen. Celková nezaměstnanost se snížila i ve většině okresů kraje vyjma okresu Ústí nad Labem. Nezaměstnanost mužů a žen se v jednotlivých okresech vyvíjela různě.

K 31. 10. 2024 dosáhl podíl nezaměstnaných v Ústeckém kraji **hodnoty 6,08 %**, v porovnání se zářím 2024 poklesl o 0,08 p. b. Nezaměstnanost mužů se snížila o 0,07 p. b. na hodnotu 5,19 %, nezaměstnanost žen poklesla o 0,10 p. b. na 7,00 %. Ústecký kraj se dlouhodobě potýká s nejvyšší nezaměstnaností žen v celé ČR a od ledna 2022 i s nejvyšší celkovou nezaměstnaností.



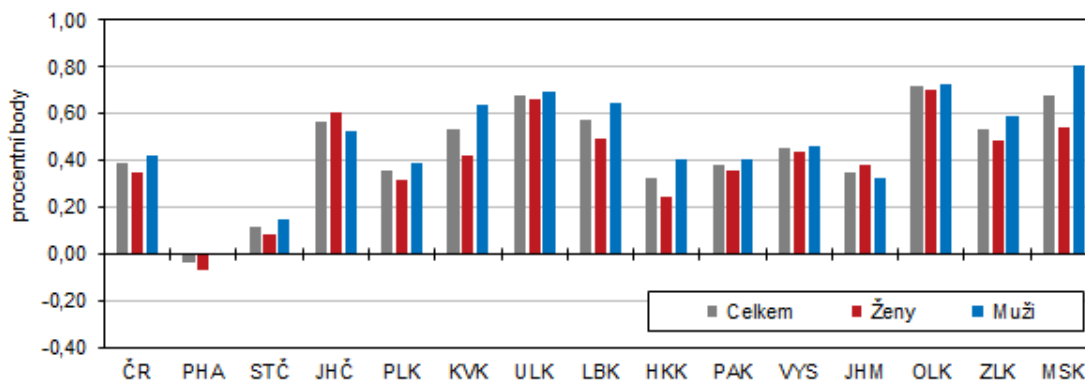
* podíl dosažitelných uchazečů o zaměstnání ve věku 15–64 let na obyvatelstvu stejného věku

Zdroj: MPSV

Podíl nezaměstnaných se meziměsíčně snížil ve většině krajů ČR, vyjma Jihočeského a Libereckého kraje a Kraje Vysočina. Nejvíce nezaměstnanost vzrostla v Jihočeském kraji, a to o 0,05 p. b. Největší pokles nezaměstnanosti jsme zaznamenali v Ústeckém kraji (o 0,08 p. b.). Celorepublikově dosáhla hodnota nezaměstnanosti 3,84 %, meziměsíčně se snížila o 0,03 p. b. Nejnižších hodnot podílu nezaměstnaných osob bylo dosaženo v hl. m. Praze (2,81 %), zároveň zde byla zjištěna i nejnižší nezaměstnanost mužů (2,47 %) i žen (3,14 %). Vyjma hl. m. Prahy byla pod tříprocentní hranicí zjištěna celková nezaměstnanost i v Plzeňském kraji (2,98 %). Nejvyšší celkové nezaměstnanosti bylo dosaženo v našem kraji (6,08 %), kde byla rovněž nejvyšší nezaměstnanost žen (7,00 %) a druhá nejvyšší nezaměstnanost mužů (5,19 %). Nejvyšší nezaměstnanost mužů byla v říjnu v Moravskoslezském kraji (5,42 %).

KOMENTÁŘ

Meziroční změna podílu nezaměstnaných v krajích a ČR k 31. 10. 2024*

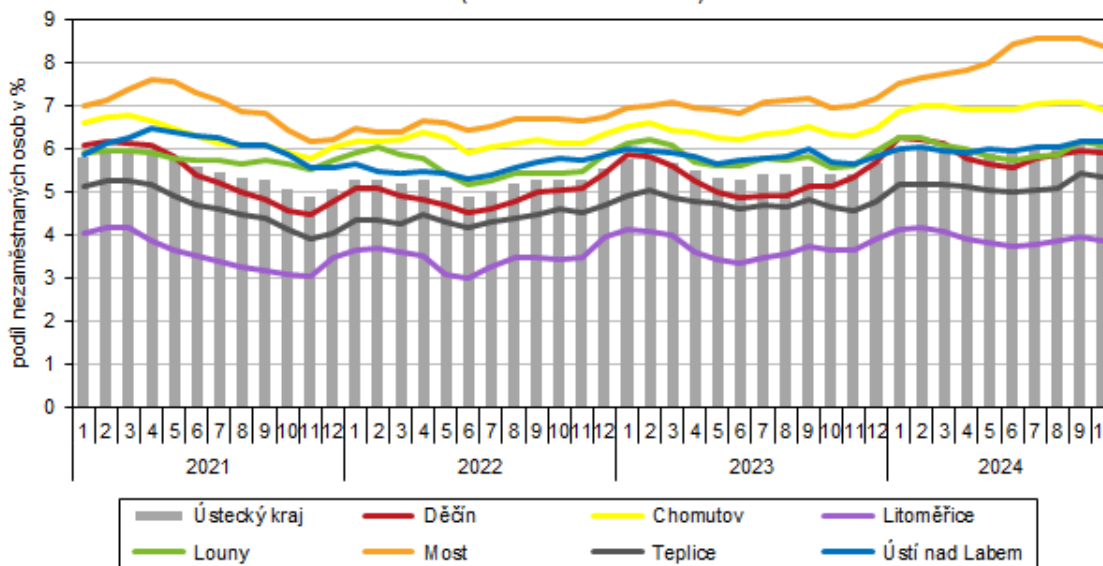


* podíl dosažitelných uchazečů o zaměstnání ve věku 15–64 let na obyvatelstvu stejného věku; porovnání ke stejnému datu loňského roku

Zdroj: MPSV

Z vnitroregionálního pohledu poklesl podíl nezaměstnaných při porovnání se zářím ve většině okresů kraje vyjma okresu Ústí nad Labem, kde došlo k nárůstu o 0,01 p. b. Nejvíce se nezaměstnanost snížila v okrese Most a Chomutov (o 0,19 resp. 0,17 p. b.). V okrese Teplice se nezaměstnanost snížila o 0,09 p. b., v okrese Litoměřice došlo k poklesu o 0,07 p. b. a v okrese Louny zaznamenali pokles o 0,06 p. b. Nejméně se nezaměstnanost zvýšila v okrese Děčín (o 0,02 p. b.).

Podíl nezaměstnaných osob v Ústeckém kraji a jeho okresech*
(stav ke konci měsíce)



* podíl dosažitelných uchazečů o zaměstnání ve věku 15–64 let na obyvatelstvu stejného věku

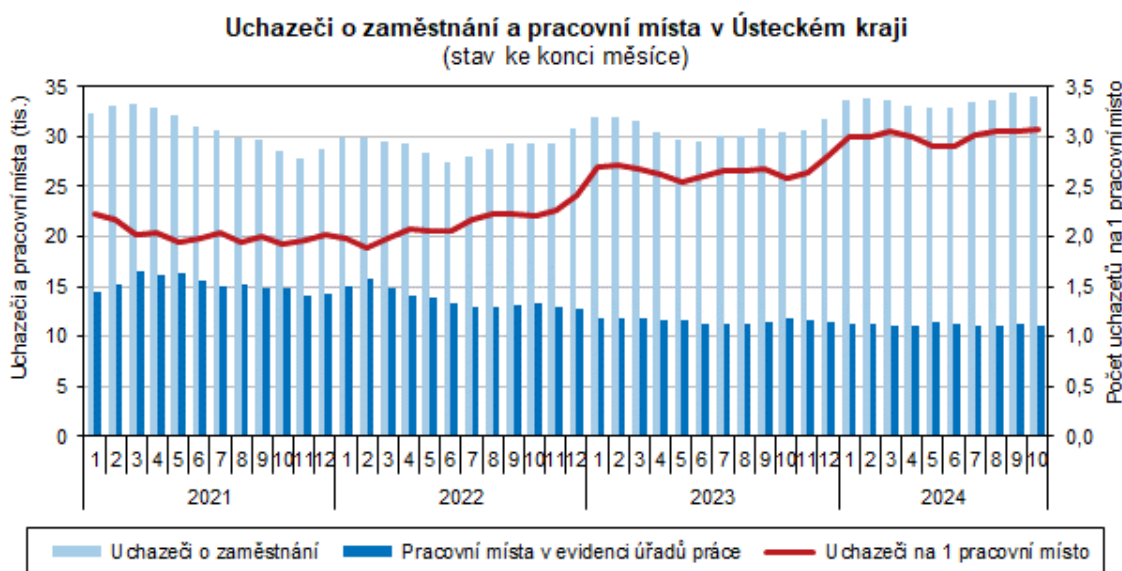
Zdroj: MPSV

KOMENTÁŘ

Nejvyšších hodnot nezaměstnanosti bylo dosaženo v okrese Most (8,38 %), přičemž nad krajským průměrem se nezaměstnanost pohybovala ještě ve třech dalších okresech kraje – Chomutov (6,92 %), Ústí nad Labem (6,18 %) a Louny (6,10 %). Nejnižší nezaměstnanost byla v okrese Litoměřice (3,88 %), Teplice zaznamenaly 5,35 % a v Děčíně dosáhla nezaměstnanost 5,93 %.

Nezaměstnanost žen se snížila ve čtyřech okresech, nejvíce v okresech Most a Chomutov (o 0,23 resp. 0,22 p. b.). Litoměřice zaznamenaly pokles o 0,17 p. b. a Louny o 0,13 p. b. Ve zbývajících okresech došlo k nárůstu, a to v okrese Ústí nad Labem a Teplice shodně o 0,02 p. b. a v okrese Děčín o 0,01 p. b. Nezaměstnanost mužů se snížila v okresech Teplice (o 0,20 p. b.), Most (o 0,14 p. b.), Chomutov (o 0,11 p. b.) a Děčín (o 0,04 p. b.). Zvýšení zaznamenaly okresy Litoměřice (o 0,04 p. b.) a Louny (o 0,01 p. b.). V okrese Ústí nad Labem nezaměstnanost mužů meziměsíčně stagnovala.

Nejvyšších hodnot nezaměstnanosti bylo dosaženo u obou pohlaví v okrese Most, kde nezaměstnanost mužů v říjnu dosáhla 7,22 % a nezaměstnanost žen 9,58 %. Výrazně vyšší nezaměstnanost žen v porovnání s ostatními okresy kraje byla rovněž zjištěna v okrese Chomutov, kde dosáhla 8,01 %. Nejnižších hodnot nezaměstnanosti jak u mužů, tak u žen, bylo dosaženo v okrese Litoměřice, kde podíl nezaměstnaných žen tvořil 4,60 % a podíl nezaměstnaných mužů 3,20 %.



Zdroj: MPSV

V meziokresním srovnání nezaměstnanosti se v rámci celé ČR umísťuje většina okresů Ústeckého kraje pravidelně na posledních příčkách. Výjimkou je okres Litoměřice, který v říjnu dosáhl na 47. místo (ze 77. pozic). Ostatní okresy se umístily na 67. místě a dále. Nejhůře

KOMENTÁŘ

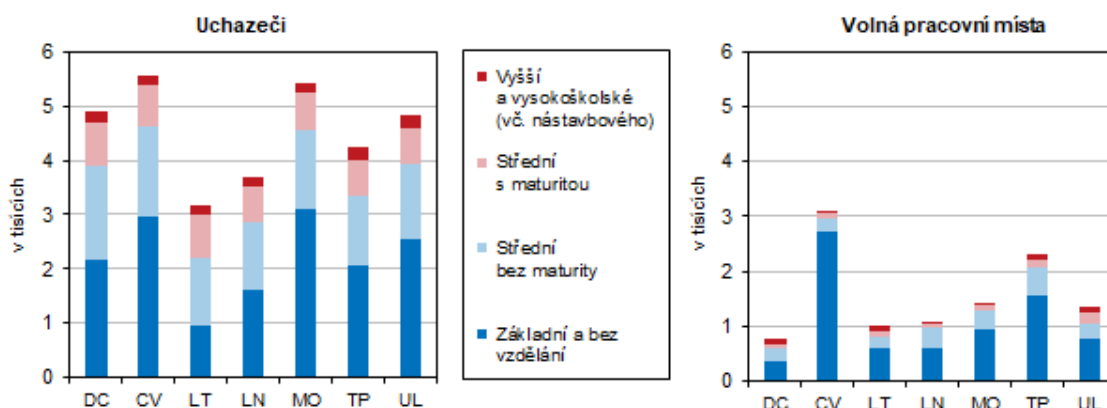
se umístil okres Most, který je od června letošního roku okresem s nejvyšší nezaměstnaností v ČR. Nejnižší nezaměstnanost ze všech okresů ČR byla zjištěna v okrese Praha-východ (1,45 %).

K 31. říjnu 2024 registrovaly úřady práce na území Ústeckého kraje celkem 33 992 neumístěných uchazečů o zaměstnání, přičemž dosažitelných uchazečů ve věku 15–64 let, kteří mohli bezprostředně nastoupit do zaměstnání při nabídce vhodného pracovního místa, bylo 31 500 (92,7 % evidovaných uchazečů). Na úřadech práce bylo v kraji v říjnu nově zaregistrováno celkem 3 921 osob (proti září se tento počet snížil o 1 347 osob), z jejich evidence naopak odešlo 4 341 uchazečů.

Počet volných pracovních míst se v průběhu října snížil na 11 057 (tj. o 207 míst méně než tomu bylo na konci září); na jedno volné pracovní místo připadalo 3,07 uchazeče o zaměstnání. Nejpříznivější poměr mezi uchazeči a volnými místy vykázaly v rámci Ústeckého kraje okresy Chomutov a Teplice (1,90 resp. 2,03 uchazeče na jedno volné pracovní místo). Nejhorší situace byla naopak v okrese Děčín, kde na 1 volné pracovní místo připadalo 6,55 uchazeče. Nepříznivá situace v tomto ohledu panuje dlouhodobě i v okrese Most, v říjnu zde na 1 volné pracovní místo připadalo 4,41 uchazeče.

Z pohledu věkové struktury uchazečů o zaměstnání převažovaly v říjnu 2024 v Ústeckém kraji nadále osoby ve věku 55–59 let (11,5 % uchazečů). Mezi nezaměstnanými bylo i 668 osob ve věku 65 a více let (2,0 %). Průměrný věk nezaměstnaných meziměsíčně poklesl o 0,3 na 41,0 roku. Nejvíce uchazečů o zaměstnání tvořili uchazeči se základním vzděláním a uchazeči se středním odborným vzděláním s výučním listem (34,3 resp. 25,9 %).

Struktura uchazečů a volných pracovních míst podle vzdělání v okresech Ústeckého kraje k 31. 10. 2024



Zdroj: MPSV

KOMENTÁŘ

Další aktuální údaje o nezaměstnanosti jsou k dispozici na [Integrovaném portálu MPSV](#).

Kontakt:

Ing. Iva Princová
Krajská správa ČSÚ v Ústí nad Labem
Tel.: 472 706 106
Mob.: 797 874 132
E-mail: iva.princova@csu.gov.cz