

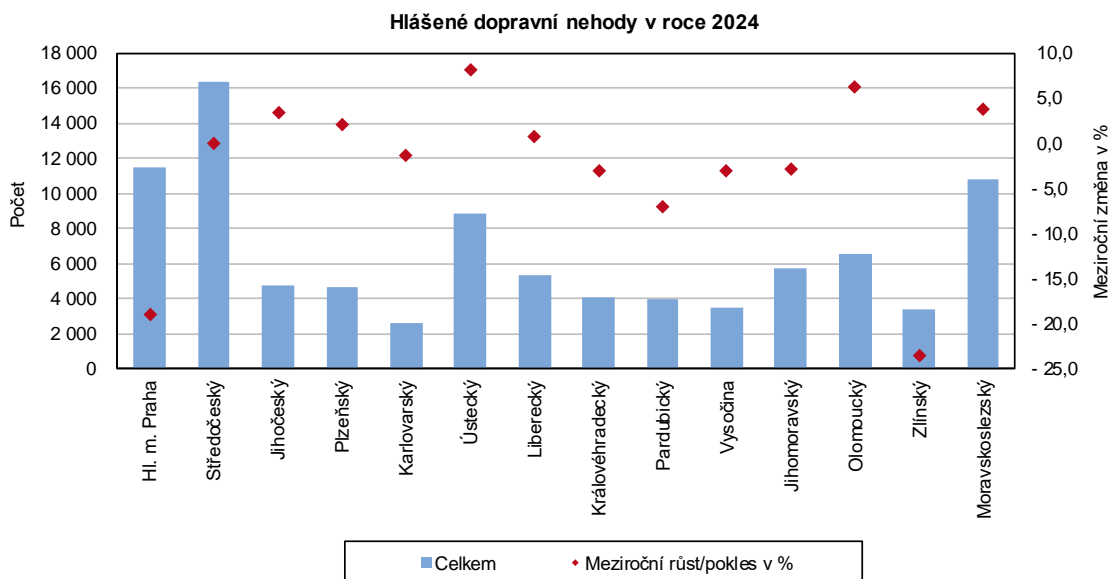
## KOMENTÁŘ

29. 1. 2024

### Dopravní nehodovost v Ústeckém kraji v roce 2024

Na silnicích Ústeckého kraje došlo v roce 2024 celkem k 8 819 dopravním nehodám. O život při nich přišlo 32 osob, 121 osob bylo těžce zraněno a 1 826 osob lehce zraněno. Hmotná škoda dosáhla částky 587 mil. Kč.

Podle údajů Policejního prezidia ČR bylo v Ústeckém kraji v roce 2024 hlášeno 8 819 dopravních nehod, což představuje 9,6 % z celkového počtu 92 217 nehod evidovaných v celé ČR. V rámci krajů se jednalo o čtvrtý nejvyšší počet nehod i čtvrtý nejvyšší podíl na republikovém úhrnu (po Středočeském kraji – 16 343 nehod, podíl 17,7 %, po hlavním městě Praze – 11 526 nehod, podíl 12,5 % a po Moravskoslezském kraji – 10 812 nehod, podíl 11,7 % na ČR). Nejméně dopravních nehod bylo zaznamenáno na silnicích Karlovarského kraje (2 633 nehod, podíl 2,9 %).

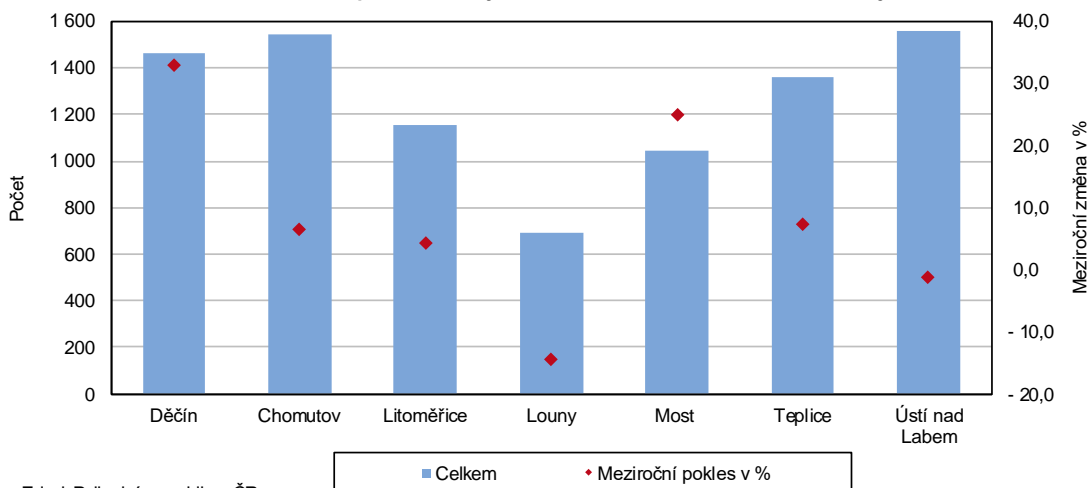


Zdroj: Policejní prezidium ČR

Meziročně došlo k nárůstu počtu nehod v polovině krajů ČR včetně Ústeckého, kde počet nehod vzrostl o 8,2 % a byl mezi kraji nejvyšší. Nejvyšší pokles o 23,5 % byl zaznamenán ve Zlínském kraji. Ve srovnání s rokem 2009, kdy došlo ke změně pravidel pro hlášení dopravních nehod a jsou povinně hlášeny pouze nehody se zraněním nebo škodou nad 100 tisíc Kč, došlo ke zvýšení nehodovosti v kraji o 9,8 %.

## KOMENTÁŘ

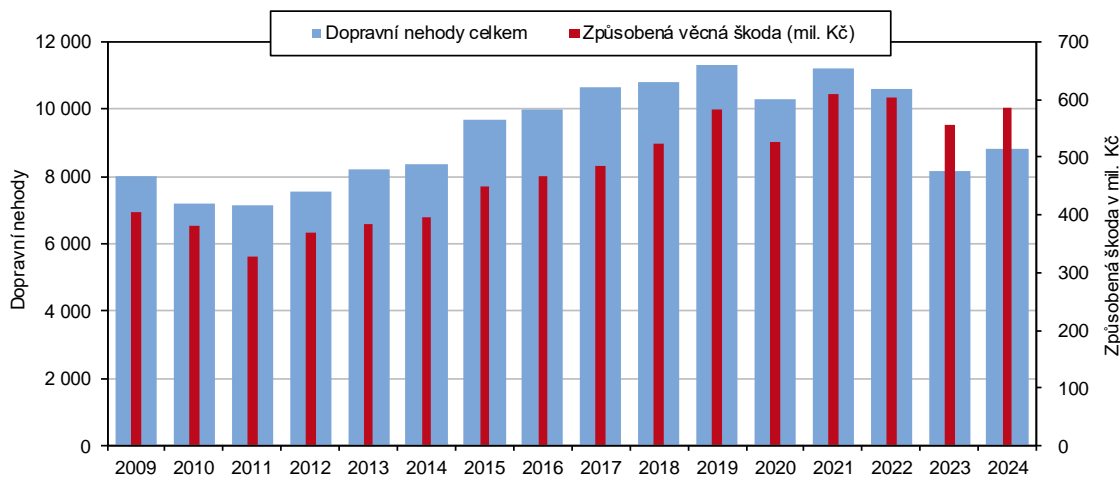
Hlášené dopravní nehody v roce 2024 v okresech Ústeckého kraje



Zdroj: Policejní prezidium ČR

Nejvyšší počet dopravních nehod z pohledu jednotlivých okresů Ústeckého kraje byl registrován v okrese Ústí nad Labem (1 560), nejméně v okrese Louny (692). V těchto dvou okresech kraje došlo k poklesu počtu dopravních nehod, v ostatních okresech se počet dopravních nehod zvýšil, z toho nejvíce v okrese Děčín (o 32,8 %), nejmenší nárůst zaznamenali v okrese Litoměřice (o 4,3 %).

Dopravní nehody v Ústeckém kraji



Zdroj: Policejní prezidium ČR

Řidiči pod vlivem alkoholu byli v roce 2024 v Ústeckém kraji viníky 371 dopravních nehod (4,2 % z celkového počtu nehod v kraji), proti roku 2023 byl tento počet o 1 případ (o 0,3 %) nižší. K meziročnímu poklesu došlo ještě v dalších 4 krajích – Středočeském, Jihomoravském, Zlínském a Moravskoslezském. Nejvíce dopravních nehod způsobených řidičem pod vlivem alkoholu se v roce 2024 stalo na území Středočeského kraje (656 nehod), dále následovaly

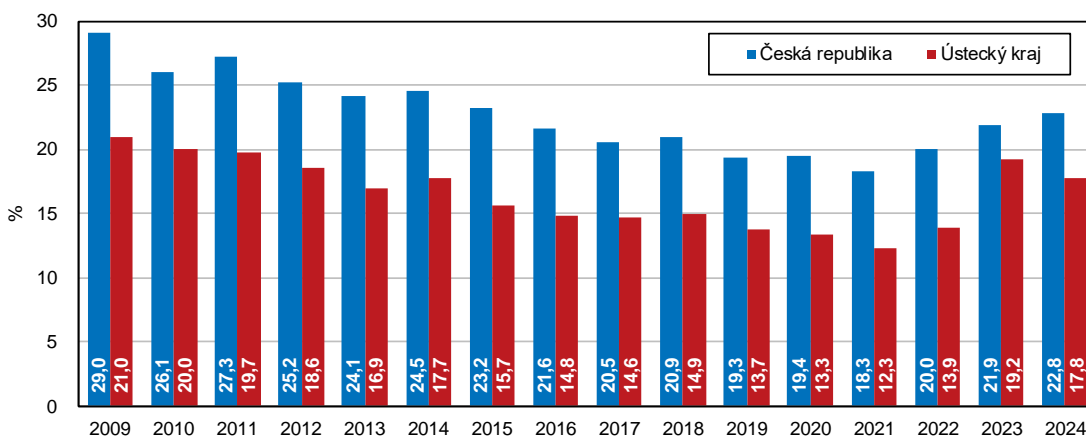
## KOMENTÁŘ

kraje Moravskoslezský, hlavní město Praha a Jihomoravský (446, resp. 445 resp. 427 nehod). Ústecký kraj se svým počtem umístil na pátém nejvyšším místě. Nejméně dopravních nehod způsobených řidičem pod vlivem alkoholu bylo evidováno v Kraji Vysočina (154 nehod). V porovnání s rokem 2023 došlo ve většině krajů k nárůstu nehod pod vlivem alkoholu, z toho nejvyšší byl nejvyšší v hlavním městě Praze (+12,9 %), nejnižší zaznamenali v Jihočeském kraji (+2,0 %).

V Ústeckém kraji bylo dále způsobeno 54 dopravních nehod, při nichž byl viník nehody pod vlivem drog, proti roku 2023 se tento počet zvýšil o 23 případů, tj. o 74,2 %. Nejvyšší počet dopravních nehod zaviněných řidičem motorového vozidla pod vlivem drog byl, stejně jako u alkoholu, ve Středočeském kraji (61 nehod), hned za ním následoval Ústecký kraj. Nejméně dopravních nehod způsobených řidičem pod vlivem drog bylo evidováno v Kraji Vysočina (13 nehod). K meziročnímu navýšení došlo kromě Ústeckého kraje ještě v dalších 5 krajích – Jihočeském, Libereckém, Pardubickém, v Kraji Vysočina a v Jihomoravském kraji. Nejvyšší nárůst evidovali v Kraji Vysočina (+160 %), následoval Pardubický kraj (+90 %), třetí v pořadí byl Ústecký kraj.

Počet nehod s následky na zdraví nebo životě (tzn. osobních nehod) v roce 2024 dosáhl v Ústeckém kraji 1 568 a byl stejný jako v roce 2023. Na celkovém počtu dopravních nehod v kraji se osobní nehody vloni podílely 17,8 % proti 19,2 % v roce předchozím. Za celou Českou republiku dosáhl podíl nehod s následky na zdraví nebo životě 22,8 % proti 21,9 % v roce 2023.

Podíl nehod s následky na zdraví nebo životě na celkovém počtu dopravních nehod



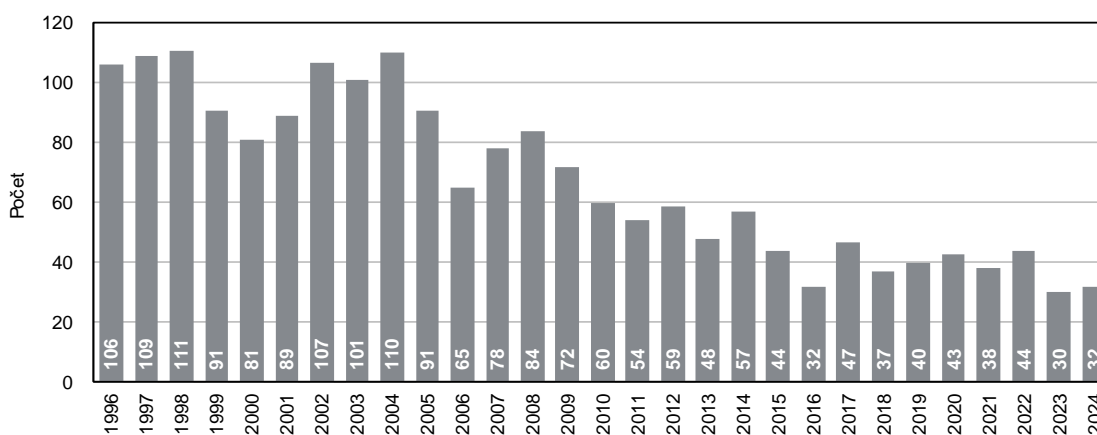
Zdroj: Policejní prezidium ČR

Z vnitroregionálního pohledu byl v roce 2024 nejvyšší počet nehod s následky na zdraví nebo životě v okrese Ústí nad Labem (323), naproti tomu nejnižší počet evidovali v okrese Litoměřice (126). Počet nehod s následky na zdraví nebo životě vzrostl ve většině okresů, s výjimkou okresů Louny a Chomutov (pokles o 17,7 resp. o 8,2 %). Nejvyšší nárůst evidovali na Mostecku (o 8,3 %). Meziroční pokles v okrese Louny představoval 39 nehod, v okrese Chomutov 18 nehod.

## KOMENTÁŘ

V roce 2024 bylo při dopravních nehodách na území Ústeckého kraje usmrceno 32 osob, tento počet byl třetí nejnižší od roku 1996 (období odkdy má ČSÚ data). V porovnání s rokem 2023 zemřelo v kraji následkem dopravních nehod o 2 osoby (o 6,7 %) více. Ústecký kraj tak byl jedním z pěti krajů (Plzeňský, Liberecký, Jihomoravský a Olomoucký), kde počet usmrcených meziročně vzrostl. Nárůst v Ústeckém kraji z nich byl druhý nejnižší, nejvíce usmrcených zaznamenali v Plzeňském a Jihomoravském kraji (+59,3 resp. 53,2 %). V ostatních 9 krajích počet zemřelých poklesl, z toho nejvíce v Pardubickém kraji (o 48,5 %).

Usmrcené osoby při dopravních nehodách v Ústeckém kraji

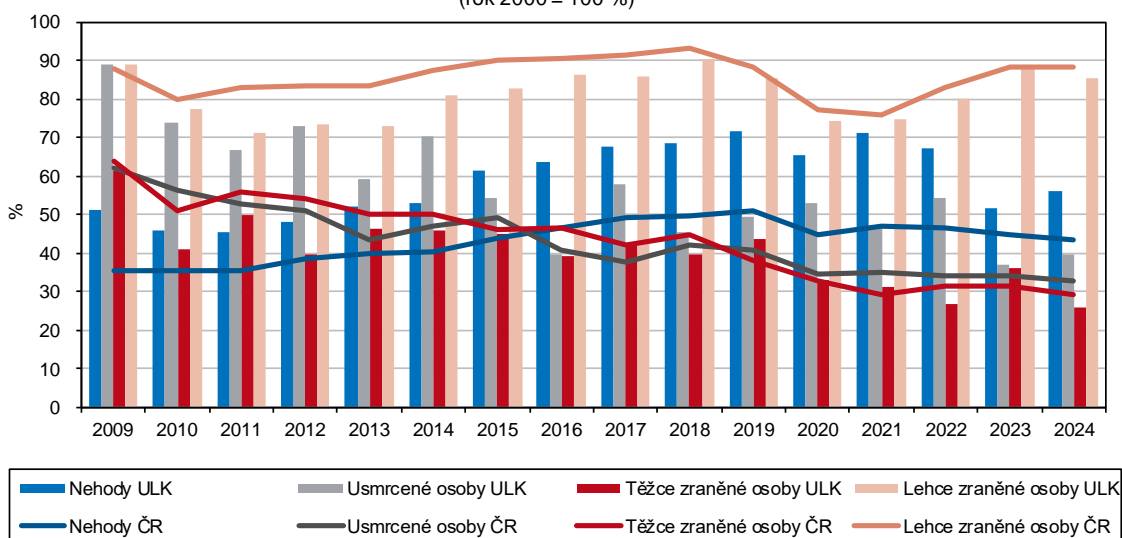


Zdroj: Policejní prezidium ČR

Při dopravních nehodách bylo v Ústeckém kraji zraněno celkem 1 947 osob, tj. o 115 osob (o 5,6 %) méně než v roce 2023. Poklesl jak počet těžce zraněných osob o 48 (o 28,4 %), tak počet lehce zraněných o 67 osob (o 3,5 %). Celkem utrpělo v roce 2024 v Ústeckém kraji zranění lehčího rázu 1 826 osob a 121 osob bylo zraněno těžce.

## KOMENTÁŘ

**Dopravní nehody a jejich následky v Ústeckém kraji a v České republice**  
(rok 2000 = 100 %)



Pozn.: od roku 2009 změna metodiky hlášení dopravních nehod Policií ČR

Zdroj: Policejní prezidium ČR

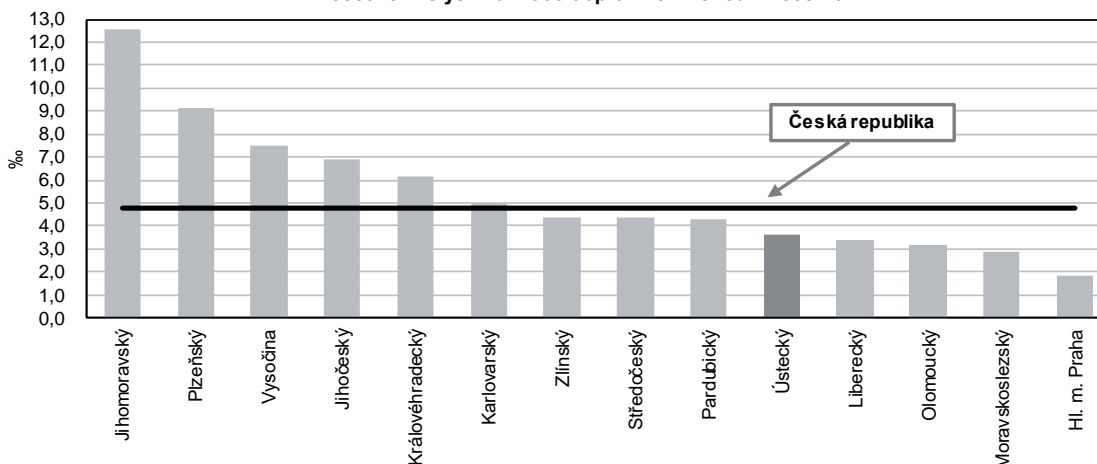
Regionem, kde bylo při dopravních nehodách v Ústeckém kraji v roce 2024 zraněno nejvíce osob, byl okres Ústí nad Labem (396 osob). Na druhé straně, nejmenší počet zranění evidují v okrese Litoměřice (162). V ostatních regionech se počet zraněných pohyboval v rozmezí 245 (okres Louny) až 356 osob (okres Děčín).

V rámci Ústeckého kraje bylo nejvíce usmrcených osob při dopravních nehodách evidováno rovněž v okrese Ústí nad Labem (7 osob, stejně jako v roce 2023). Naproti tomu nejméně osob zemřelo v okresech Louny a Most (shodně 2 osoby), v okrese Louny se jednalo meziroční pokles o 77,8 %, v okrese Most byl počet osob, které při nehodách zemřelo, stejný jako v roce 2023.

Závažnost nehod na území Ústeckého kraje, měřená počtem zemřelých na 1 000 dopravních nehod, byla v rámci krajů České republiky pátá nejnižší (3,6 usmrcených). Nejzávažnější dopravní nehody se staly v Jihomoravském kraji, kde na 1 000 dopravních nehod připadlo 12,5 usmrcených. Nejlepší situace z tohoto pohledu byla vykázána v hlavním městě Praze (1,8 zemřelých).

## KOMENTÁŘ

Počet zemřelých na 1 000 dopravních nehod v roce 2024



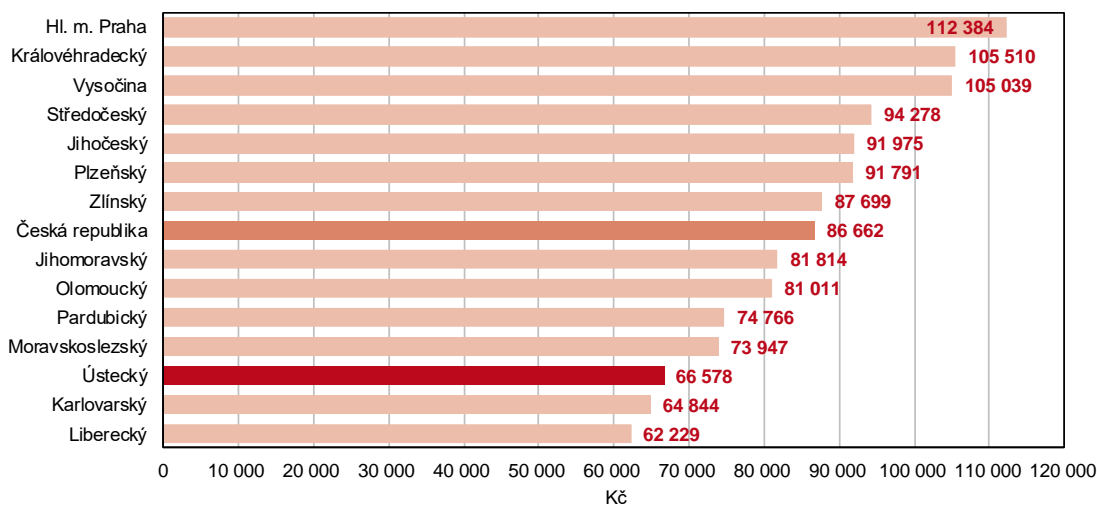
Zdroj: Policejní prezidium ČR

V rámci vnitroregionálního srovnání připadlo nejvíce zemřelých na 1 000 obyvatel na okres Litoměřice (5,2 osob), naproti tomu nejméně – 1,9 zemřelých osob na 1 tisíc obyvatel evidovali v okrese Most.

Věcná škoda vzniklá při dopravních nehodách v loňském roce dosáhla v Ústeckém kraji částky 587,1 mil. Kč a meziročně tak došlo k nárůstu o 5,4 % (o 30,0 mil. Kč). Naproti tomu škoda na jednu dopravní nehodu v kraji meziročně poklesla o 2,6 % (o 1 780 Kč), když dosáhla výše 66 578 Kč. Od roku 1996 se jednalo o druhou nejvyšší hodnotu v kraji po roce 2023.

V mezikrajovém srovnání byla třetí nejnižší. Nejvyšší průměrná škoda na 1 nehodu byla evidovaná v hlavním městě Praze.

Průměrná věcná škoda na 1 dopravní nehodu v roce 2024

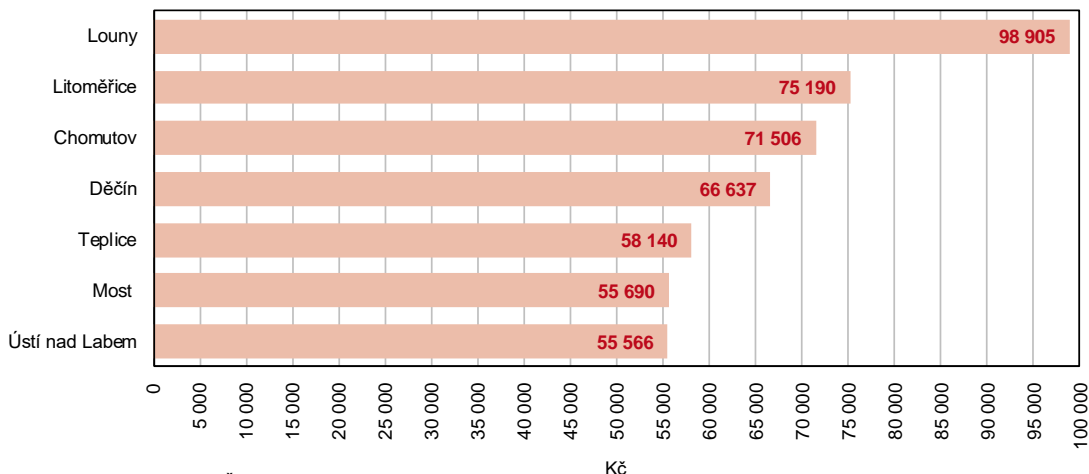


Zdroj: Policejní prezidium ČR

## KOMENTÁŘ

Z pohledu okresů Ústeckého kraje byla v roce 2024 nejvyšší průměrná škoda na 1 dopravní nehodu zjištěna na Lounsku. Naproti tomu nejnižší průměrnou škodu na 1 nehodu evidovali v okrese Ústí nad Labem.

**Průměrná věcná škoda na 1 dopravní nehodu v roce 2024  
v okresech Ústeckého kraje**



Zdroj: Policejní prezidium ČR

### Poznámka:

Od počátku roku 2009 došlo ke změnám v povinnosti ohlášení dopravní nehody - nehodu je nově nutno hlásit pokud:

- dojde ke zranění (třeba i jen drobnému) nebo k usmrcení osoby
- na některém z vozidel včetně přepravovaných věcí ke škodě převyšující 100 000 Kč
- dojde ke škodě (v jakékoli výši) na majetku třetí osoby (např. k poškození zaparkovaného vozidla, přilehlé nemovitosti apod.); policie se však nebude volat v případě, kdy půjde o škodu na vozidle, které sice je v majetku třetí osoby (např. leasingové společnosti, zaměstnavatele, ale třeba i někoho z rodiny), ale jeho řidič měl na nehodě účast
- dojde k poškození pozemní komunikace či ke zničení nebo poškození její součásti nebo příslušenství (např. dopravní značky, svodidel apod.)
- dojde k poškození obecně prospěšného zařízení (např. přejezdového zabezpečovacího zařízení) nebo životního prostředí (např. při úniku provozních kapalin z vozidla)
- po nehodě nebudeme sami schopni (bez vynaložení nepřiměřeného úsilí) obnovit plynulost provozu
- se nedohodnete s účastníkem nehody na zavinění.

Zařazení dopravních nehod a dalších ukazatelů do krajů a okresů bylo provedeno na základě jejich souřadnic poskytnutých Policií ČR.

## KOMENTÁŘ

**Kontakt:**

Růžena Funková  
Krajská správa ČSÚ v Ústí nad Labem  
Tel.: 605 452 027  
E-mail: [ruzena.funkova@csu.gov.cz](mailto:ruzena.funkova@csu.gov.cz)

Související informace:

[Statistika nehodovosti \(Policie ČR\)](#)