

Úvod

Regionální statistika Českého statistického úřadu je zaměřena spíše na zachycení strukturálních změn v čase než na konjunkturální ukazatele, i přesto však existuje poměrně široká nabídka ukazatelů, které jsou publikovány čtvrtletně či dokonce měsíčně (souhrnně vydávané ve [Statistickém bulletinu Ústeckého kraje](#)) a které poskytují obraz o vývoji regionu z krátkodobého pohledu. Některé z nich dokonce můžeme považovat za určitý ekvivalent konjunkturálních indikátorů používaných na celorepublikové úrovni.

Nabídka krátkodobých regionálních ukazatelů je sice menší než za celou ČR, při jejich hodnocení je nutné mít na paměti, že mohou být více ovlivněny náhodnými výkyvy a jejich vypovídací schopnost může být omezena systémem a metodikou statistického zjišťování¹, přesto jsou významným zdrojem informací o regionu, neboť jsou dostupné ve velmi krátkém čase po skončení sledovaného období. Například Statistický bulletin s prvními souhrnnými údaji o vývoji za celý rok 2008 vyšel již 90 dní po skončení roku. Nejnovější údaje za vybrané ukazatele o Ústeckém kraji naleznete také na webových stránkách ČSÚ Ústeckého kraje v sekci [Nejnovější údaje](#).

Co tedy prozrazují první dostupné údaje za rok 2009 o Ústeckém kraji?

Základní tendence v roce 2009²

Demografický vývoj

- Počet obyvatel stagnoval i přes kladný přirozený přírůstek, protože docházelo k úbytku obyvatel stěhováním. Důvodem byl výrazný pokles přistěhovaných ze zahraničí.
- Porodnost v Ústeckém kraji mírně poklesla, přesto však stále zůstává na relativně vysoké úrovni (převážně v důsledku vlivu věkové struktury populace) a je stále vyšší než úmrtnost.
- Počet narozených mimo manželství stále přibývá – téměř 54 %
- I nadále pokračuje příznivý trend klesající úmrtnosti (vč. kojenecké a novorozenecké).

Ekonomický vývoj

- Průmysl v Ústeckém kraji byl, stejně jako celá Česká republika, zasažen hospodářským zpomalením, které přišlo už na konci roku 2008. Tržby v průmyslu (v b. c.) sice začaly v druhé polovině roku (mezičtvrtletně) mírně růst, i tak však celkové tržby byly o více než 21 % nižší než v roce 2008.
- Základní stavební výroba se v podnicích sídlících v kraji zvýšila relativně výrazně v porovnání s ostatními regiony, ale byla doprovázena poklesem počtu pracovníků. Počet nově zahájených bytů poklesl v důsledku výpadku větších investičních projektů výstavby bytových domů.
- Na konci roku 2008 se výrazně propadla hodnota vývozu a na této snížené úrovni se pohybovala po celý rok 2009 (s mírnou tendencí růst).

Vývoj na trhu práce

- Trh práce byl výrazně zasažen nepříznivou hospodářskou situací a rostla nerovnováha mezi nabídkou práce (rostla nezaměstnanost) a poptávkou po práci (volná pracovní místa klesala).
- Průměrné mzdy rostly hlavně kvůli poklesu počtu pracovníků.

¹ Statistická zjišťování jsou v mnoha případech primárně sestavována s cílem zachytit vývoj v České republice jako celku, nikoliv v jednotlivých regionech. Výběrová šetření tak nemusí (či nemohou) vždy zohledňovat regionální hledisko. Mnoho regionálních ukazatelů z ekonomické oblasti je například publikováno podle tzv. podnikové metody, kdy je podnik zařazen do toho regionu, kde má registrované sídlo, nikoliv tam, kde skutečně působí, což značně omezuje vypovídací schopnost ukazatele na regionální úrovni.

² Většina údajů za rok 2009, které byly v této analýze využity, byly zatím publikovány pouze jako předběžné. Informace o předběžnosti či definitivnosti jednotlivých ukazatelů naleznete ve Statistickém bulletinu Ústeckého kraje a dalších produktech, na něž analýza v jednotlivých kapitolách odkazuje.

1. Demografický vývoj

Počet obyvatel stagnoval, přestože...

Ke konci roku 2009 měl Ústecký kraj **836 198 obyvatel**, což je jen o 307 obyvatel více než v předchozím roce. Došlo tak k zastavení dlouhodobého trendu růstu počtu obyvatel kraje. Celkový přírůstek obyvatelstva se v roce 2009 pohyboval okolo 0,4 ‰, což představuje výraznou změnu oproti situaci v předchozím roce, kdy byl naopak přírůstek nejvyšší od roku 1976 (pokud nebudeme uvažovat rok 2007³).

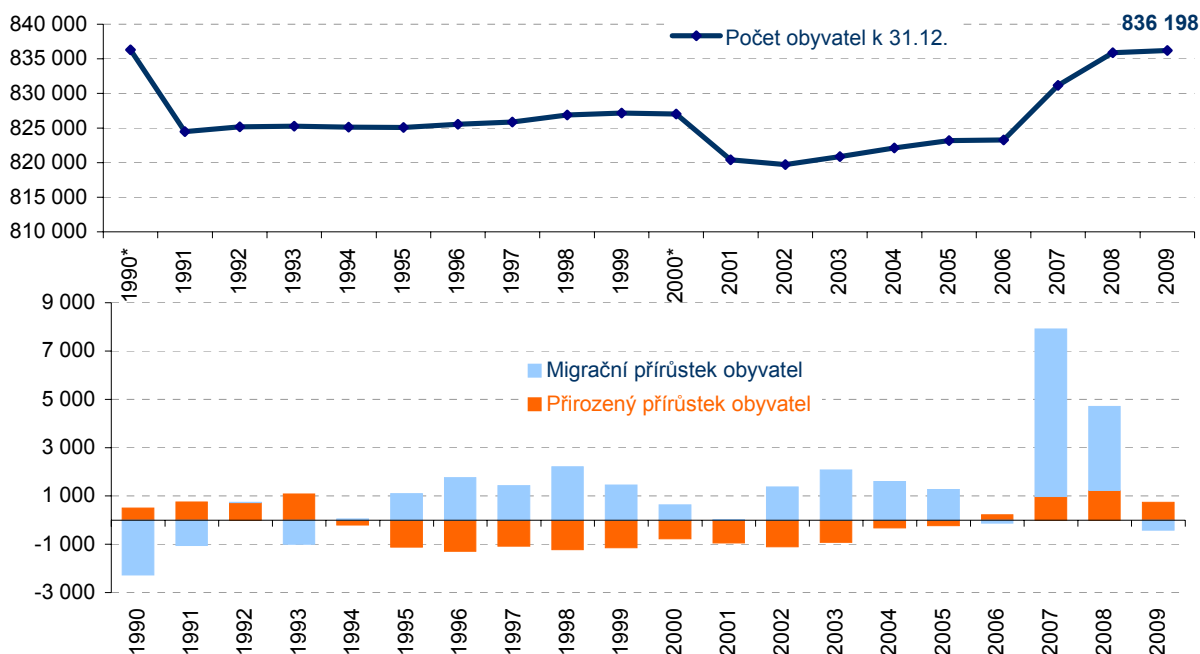
...přirozený přírůstek byl stále kladný

Na **celkovém přírůstku** obyvatel se v roce 2009 kladně podílel pouze přirozený přírůstek. Pokračoval tak trend zvýšené porodnosti (způsobený silnými ročníky 70. let), který se od roku 2006 projevuje kladným přirozeným přírůstkem obyvatel kraje. Přírůstek však již byl menší než v předchozím roce a zdá se, že zvýšená porodnost měla svůj vrchol už v roce 2008.

Migrační úbytek byl způsoben propadem zahraniční migrace

Naopak k velké změně trendu došlo v případě migrace. Zatímco v předchozích letech byl přírůstek stěhováním určujícím faktorem celkového přírůstku a počet přistěhovaných převyšoval počty vystěhovaných, v roce 2009 se situace obrátila. Nelze však říci, že by se jednalo o změnu preferencí obyvatel bydlet v Ústeckém kraji. K hlavní změně totiž došlo v souvislosti se zahraniční migrací, konkrétně s **poklesem přistěhovaných z ciziny**. Počet přistěhovaných z ciziny se propadl o 63 % (z 6 673 v roce 2008 na 2 472 přistěhovaných), zatímco celkový počet vystěhovaných z kraje (do ČR a do ciziny) se v porovnání s tímto poklesem jeví téměř beze změny (ačkoliv došlo k poklesu o 8 %). Pokles přistěhovaných z ciziny byl plně v souladu s celorepublikovým trendem (v ČR pokles o 49 %), který souvisel se zhoršující se ekonomickou situací a negativními dopady na trh práce.

Graf 1 Počet obyvatel, přirozený a migrační přírůstek v Ústeckém kraji



* v údajích nejsou promítnuty výsledky Sčítání lidu, domů a bytů, která proběhla v následujícím roce

Zdroj: ČSÚ

³ Do údajů o celkové migraci za rok 2007 byly promítnuty zpřesněné údaje o migraci cizinců, proto tento rok v našem hodnocení neuvažujeme.

Porodnost mírně poklesla...

V roce 2009 se v kraji narodilo **9 626 dětí**, což představuje porodnost okolo 11,5 ‰. Oproti roku 2008 se jedná o mírný pokles, přesto však porodnost zůstala na relativně vysoké úrovni a stále byla vyšší než v roce 1994, kdy začala obecná míra porodnosti v souvislosti se změnou životního stylu prudce klesat. Téměř 45,8 % živě narozených bylo v pořadí prvním dítětem matky, což představovalo oproti předchozím letům nárůst a změnu dlouhodobě klesajícího trendu ve prospěch druhorozených dětí (zatímco počet prvorozených se v roce 2009 snížil o 1,1 %, počet druhorozených o 8,1 %).

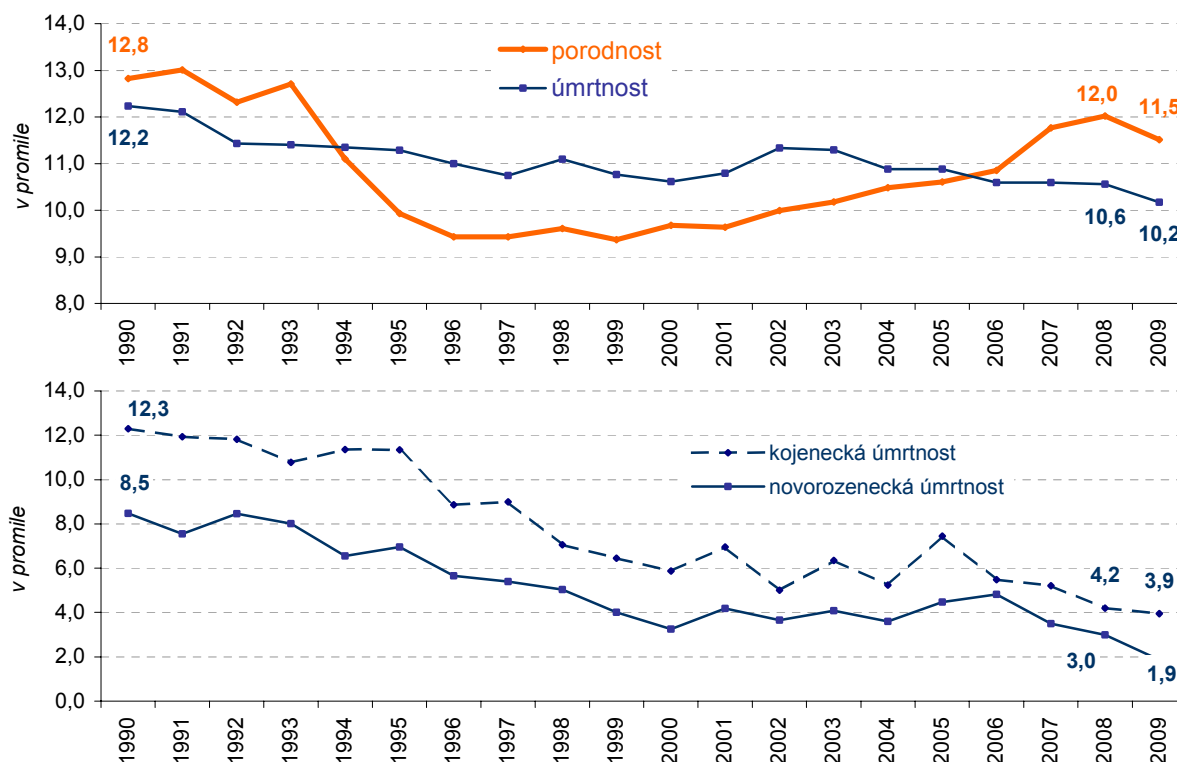
...ale i nadále je vyšší než úmrtnost

Úmrtnost (měřena obecnou mírou úmrtnosti) dlouhodobě mírně klesá a ani rok 2009 nebyl výjimkou. V roce 2009 **zemřelo** v Ústeckém kraji **8 897 obyvatel**. Zhruba 50,9 % zemřelo na nemoci oběhové soustavy, okolo 26,2 % na zhoubné novotvary.

Pokračuje pokles novorozenecké i kojenecké úmrtnosti

Dále se snižuje i úmrtnost v nízkém věku. Novorozenecká úmrtnost se pohybovala mírně pod 1,9 ‰ a kojenecká úmrtnost okolo 3,9 ‰. Přestože obě míry úmrtnosti v kraji dlouhodobě klesají, pohybují se stále nad republikovým průměrem.

Graf 2 Porodnost a úmrtnost v Ústeckém kraji (v ‰)



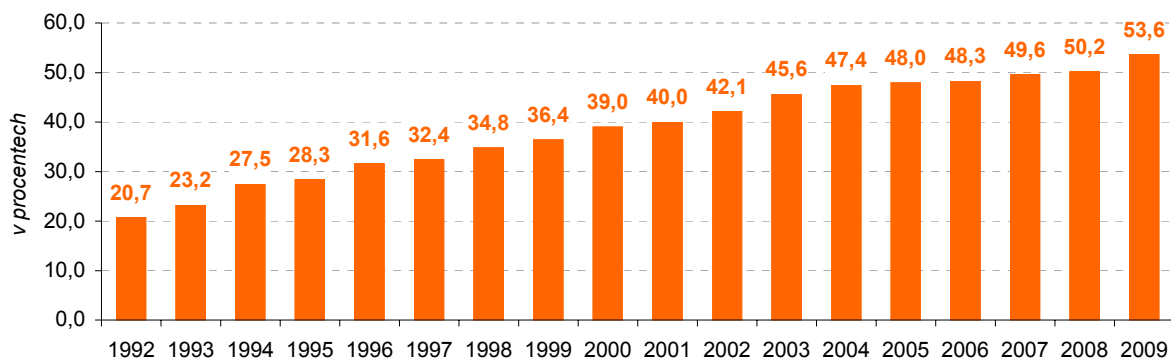
Zdroj: ČSÚ

Narozených mimo manželství je stále více

V roce 2009 pokračoval dlouhodobý růst počtu (a podílu) dětí narozených mimo manželství⁴. V roce 2008 se tento podíl přehoupnul přes 50 % a rok 2009 tento trend potvrdil. Spolu s Karlovarským krajem se jedná o nejvyšší podíl mezi kraji.

⁴ Z dostupných údajů ovšem nelze zjistit, kolik z dětí narozených mimo manželství se skutečně narodilo svobodným matkám žijícím v domácnosti bez partnera a kolik jich žije v úplných rodinách bez uzavření sňatku.

Graf 3 Podíl narozených mimo manželství v Ústeckém kraji (%)



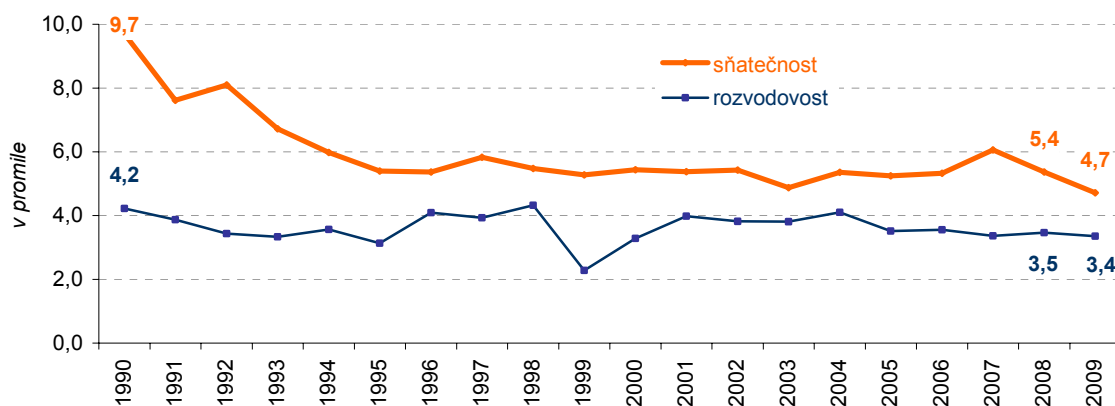
Zdroj: ČSÚ

Sňatečnost klesá, rozvodovost bez velkých změn...

Počty sňatků se v roce 2009 snížily téměř o 12 % a sňatečnost poklesla tak na historicky nejnižší hodnotu 4,7 ‰. Jedná se tak o další pokles od roku 2007, kdy se počet sňatků krátkodobě zvýšil díky tzv. příznivé „konstelaci šťastných čísel“ (např. v sobotu 7. 7. 2007 bylo v kraji uzavřeno více než 10 % všech sňatků za rok). V roce 2008 se však počet sňatků vrátil na předchozí stabilní úroveň (pod 4,5 tisíce), ale rok 2009 znamenal pokles i pod tuto úroveň. Přesto však je počet sňatků na 1 000 obyvatel v kraji stále vyšší než v ČR jako celku.

Pokud jde o **počty rozvodů**, zde je situace zhruba stále stejná jako v předchozích letech. Rozvodovost se v posledních 5 letech pohybuje okolo 3,5 ‰ (tj. zhruba 2 860 rozvodů za rok) a v tomto smyslu nebyl výjimkou ani rok 2009.

Graf 4 Sňatečnost a rozvodovost v Ústeckém kraji (v ‰)



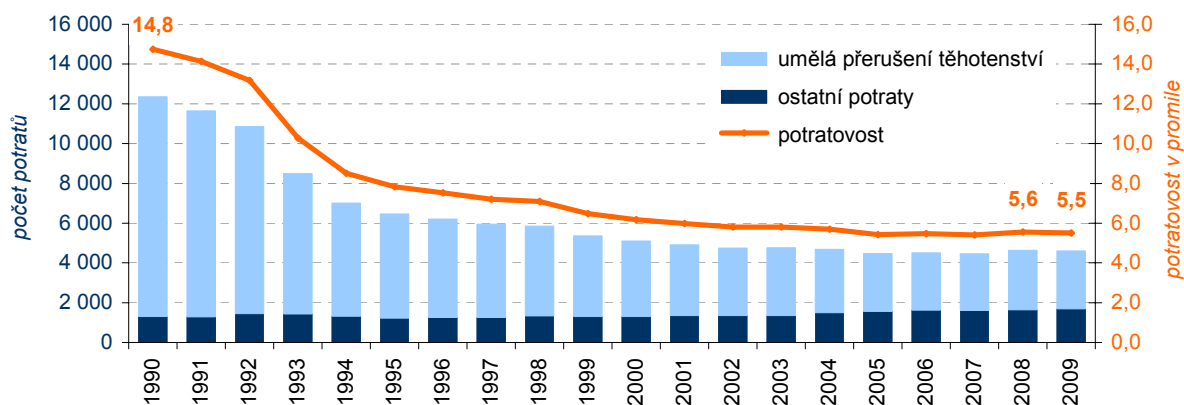
Zdroj: ČSÚ

Potratovost stagnuje, Ústecký kraj je stále nejhorší

Míra potratovosti v posledních letech v kraji stagnuje a výjimkou nebyl ani rok 2009. Dlouhodobě v kraji kolísá okolo 5,5 ‰, což je i hodnota v roce 2009. Zatímco od roku 1990 docházelo k poklesu celkového počtu potratů převážně díky poklesu **umělých přerušení těhotenství**, v posledních letech se tento pozitivní vliv již vytrácí (počet těchto potratů se ustálil okolo 2 900 za rok, ale to i v době vyšší porodnosti). Znamená to tedy, že počet potratů na 100 narozených dlouhodobě stále klesá, byť v roce 2009 došlo k mírnému nárůstu (z 46,1 na 47,5). **Počet ostatních potratů** naopak stále roste (hlavně v důsledku vyššího věku matek), byť relativně pomalu, takže mezi jednotlivými lety dochází pouze k velmi mírným

změnám v celkovém počtu potratů. Z pohledu celé ČR je Ústecký kraj stále regionem s výrazně nejvyšší potratovostí (oproti průměru za celou ČR se jedná o 1,4 násobek, oproti regionu s nejnižší potratovostí, Pardubickému kraji, o více než 1,7 násobek).

Graf 5 Počet potratů a potratovost v Ústeckém kraji (v ‰)



Zdroj: ÚZIS, výpočty ČSÚ

Podrobnější údaje k demografickému vývoji Ústeckého kraje v roce 2009:

[Statistický bulletin Ústeckého kraje](#)

[Demografická ročenka krajů 2000-2009](#)

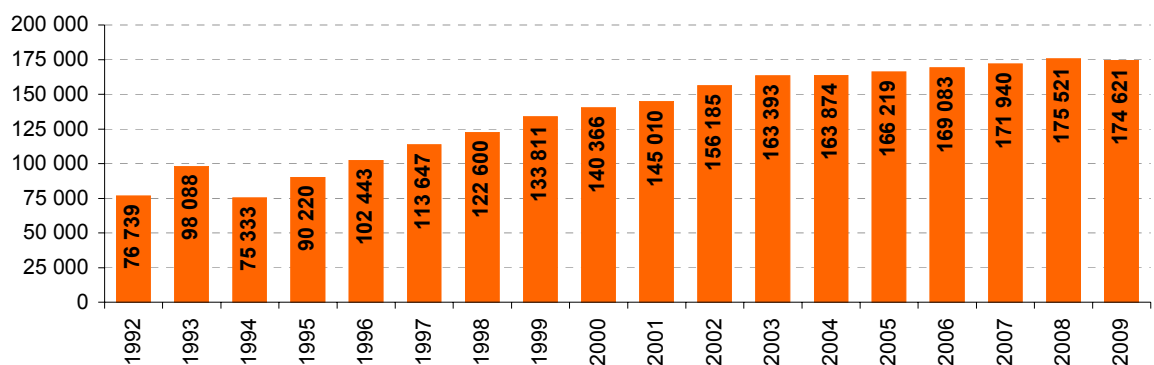
[Stav a pohyb obyvatelstva v ČR v roce 2009](#)

2. Ekonomický vývoj

Počty ekonomických subjektů

Ke konci roku 2009 mělo v kraji registrováno své sídlo **174 621 ekonomických subjektů**, což představuje oproti předchozímu roku pokles o 0,5 %. Důvody tohoto poklesu jsou však hlavně administrativního původu. Byla totiž zrušena právní forma samostatně hospodařící rolník (nezapsaný v obchodním rejstříku) s přechodem na právní formu zemědělský podnikatel, kde však již musely být splněny určité podmínky získání tohoto oprávnění. Ekonomické subjekty, které se nepřeregistrovaly, byly zrušeny.

Graf 6 Počet ekonomických subjektů v Ústeckém kraji k 31. 12.



Zdroj: ČSÚ

Průmysl:

Tržby velkých průmyslových podniků se propadly, stejně tak počet zaměstnanců

Průmysl v Ústeckém kraji byl stejně jako celá Česká republika zasažen ekonomickým zpomalením, které přišlo už na konci roku 2008. V roce 2009 poklesly **tržby za prodej vlastních výrobků a služeb průmyslové povahy** (v běžných cenách) ve velkých podnicích sídlících v Ústeckém kraji⁵ o 21,4 % (v ČR o 13 %). Tento pokles byl doprovázen 12,4% poklesem **počtu pracovníků** (v ČR o 11,7 %). V důsledku tohoto poklesu pracovníků vzrostla průměrná mzda v průmyslu o 4 %, což bylo dokonce více, než v ČR jako celku (3 %).

Stavebnictví:

Základní stavební výroba rostla, zaměstnanost mírně poklesla

Základní stavební výroba vzrostla v podnicích se sídlem v Ústeckém kraji (s 50 a více zaměstnanci) o 10,1 %, což byl ve srovnání s ostatními regiony relativně vysoký nárůst (v ČR jako celku došlo k poklesu o 0,3 %). Tento růst stavební výroby byl navíc doprovázen **poklesem počtu zaměstnanců** o 3,1 % (v ČR o 0,2 %), takže došlo k relativně výraznému zvýšení průměrné mzdy (+13,8 %, v ČR o 5,5 %).

Na 10,1% růstu stavební výroby se nejvíce podílelo **inženýrské stavitelství** (+22,5 %), které rostlo téměř ve všech regionech a v ČR jako celku vzrostlo o 10 %, k relativně dobrému výsledku stavebních firem Ústeckého kraje ovšem přispělo i **pozemní stavitelství** (+3,8 %).

Počet stavebních povolení a ohlášení se stabilizoval

Pokud jde o výhled do budoucnosti, počet stavebních ohlášení a povolení, která stavební úřady vydaly, se v roce 2009 v Ústeckém kraji zvýšil o 9,3 % (na 7 389). Potvrdila se tak změna trendu, která začala již v předchozím roce, tj. zastavení dlouhodobého poklesu vydaných povolení. Toto zvýšení se týkalo hlavně nebytových budov - změna dokončených staveb (+41,8 %), ale i staveb pro životní

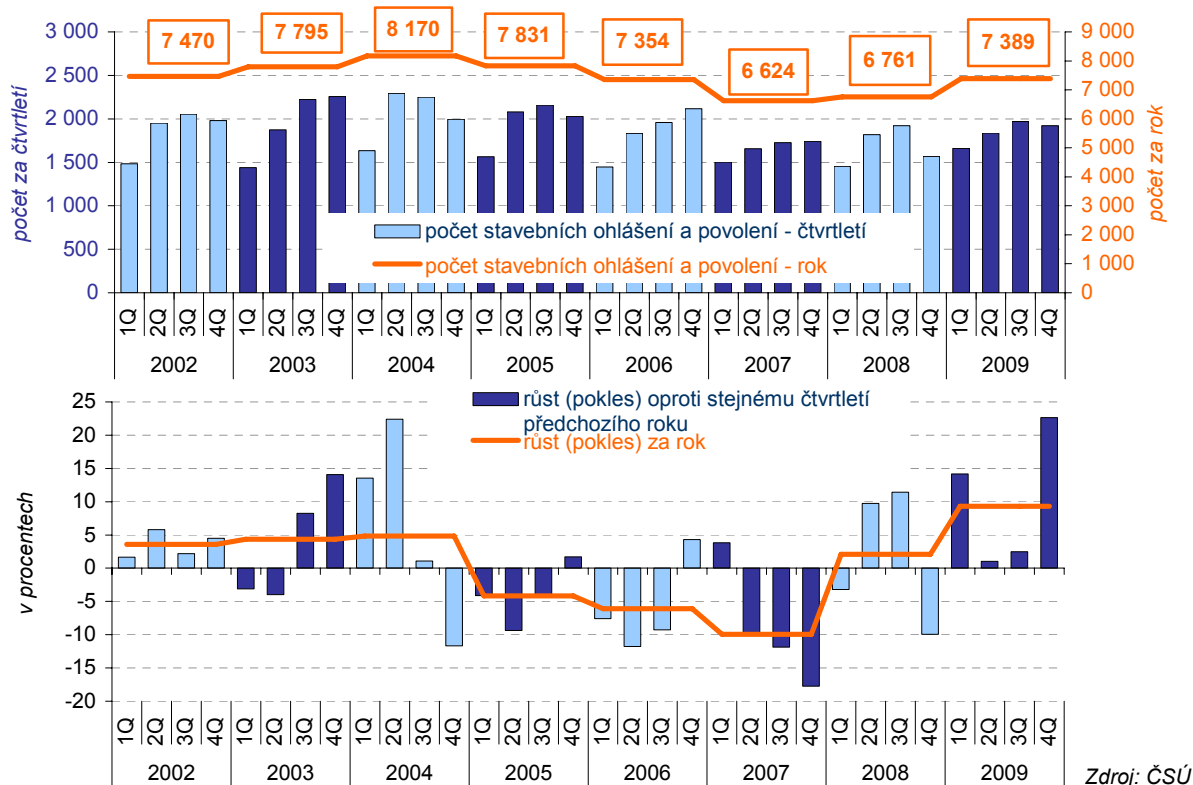
⁵ Podniky se 100 a více zaměstnanci se sídlem v kraji

prostředí (+5,4 %) a ostatních staveb⁶ (+14,4 %). Mírně se zvýšil i počet povolení na nové bytové budovy (o 2,5 %). Naopak v ČR jako celku docházelo spíše k poklesu počtu stavebních povolení (-7,8 %), u budov o 8,2 %.

Orientační hodnota staveb i nadále roste

V roce 2009 pokračoval trend výrazného růstu orientační hodnoty nově plánovaných staveb (o 21,5 %). **Průměrná hodnota na jedno stavební povolení** se tak zvýšila o 11,2 % (o 397 tis. Kč na 3 960 tis. Kč). Na tomto zvýšení se zcela dominantně podílel růst průměrné orientační hodnoty staveb v nebytových budovách (změna dokončených staveb), protože u nich došlo nejen k velkému nárůstu počtu povolení, ale také k téměř čtyřnásobnému zvýšení celkové orientační hodnoty těchto staveb. Průměrná orientační hodnota nové bytové budovy se mezi lety 2008 a 2009 zvýšila o více než 7 %.

Graf 7 Počet stavebních ohlášení a povolení v Ústeckém kraji a jeho vývoj (v %)

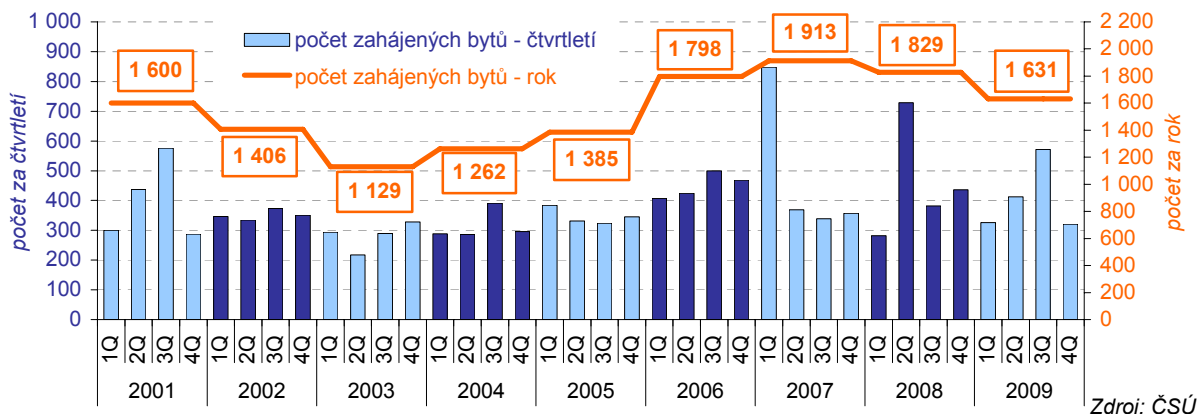
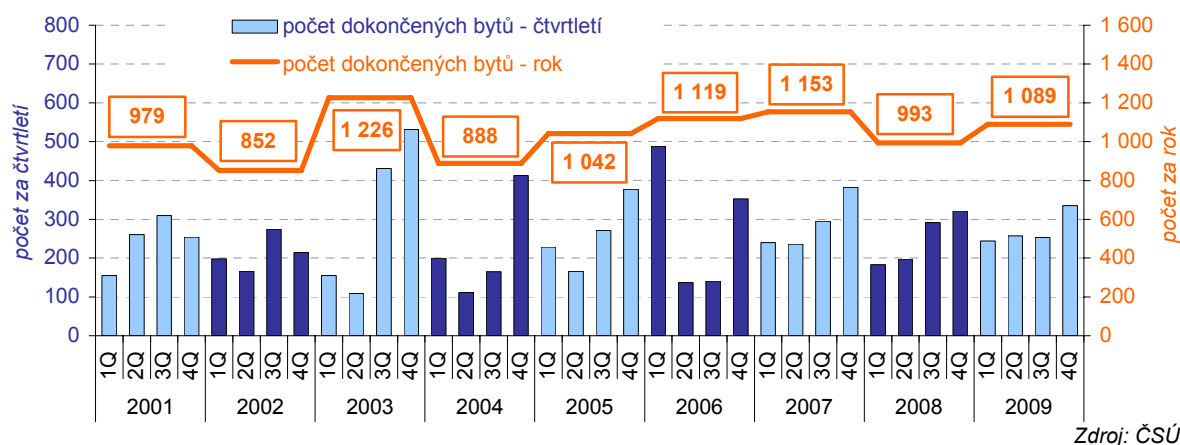


Zdroj: ČSÚ

Bytová výstavba: Počet zahájených bytů se snížil v důsledku poklesu výstavby bytových domů a domů s pečovatelskou službou

V kraji byla **zahájena stavba 1 631 bytů**, což znamenalo meziroční pokles o 10,8 % (v ČR pokles o 14,3 %). Jednalo se o druhý rok, kdy měl počet zahájených bytů sestupnou tendenci, nicméně i tak zůstává počet zahájených bytů výrazně nad úrovní roku 2003, kdy byla zahájena stavba nejmenšího počtu bytů v posledních letech (rok 2009 znamenal celkem o 44 % bytů více než v roce 2003 a v případě rodinných domů byla výstavba o 76 % vyšší). Hlavním důvodem meziročního poklesu bylo snížení počtu zahájených bytů **v bytových domech** (o 32 %, tj. 130 bytů) a domech s pečovatelskou službou (o 78 %, tj. 109 bytů). Naopak **výstavba rodinných domů** mírně rostla (o necelých 5 %, tj. 42 domů), nicméně tento nárůst nemohl dostatečně kompenzovat pokles bytové výstavby větších investorů v bytových domech.

⁶ Např. stavba komunikací, mostů, kabelizací, billboardů apod.

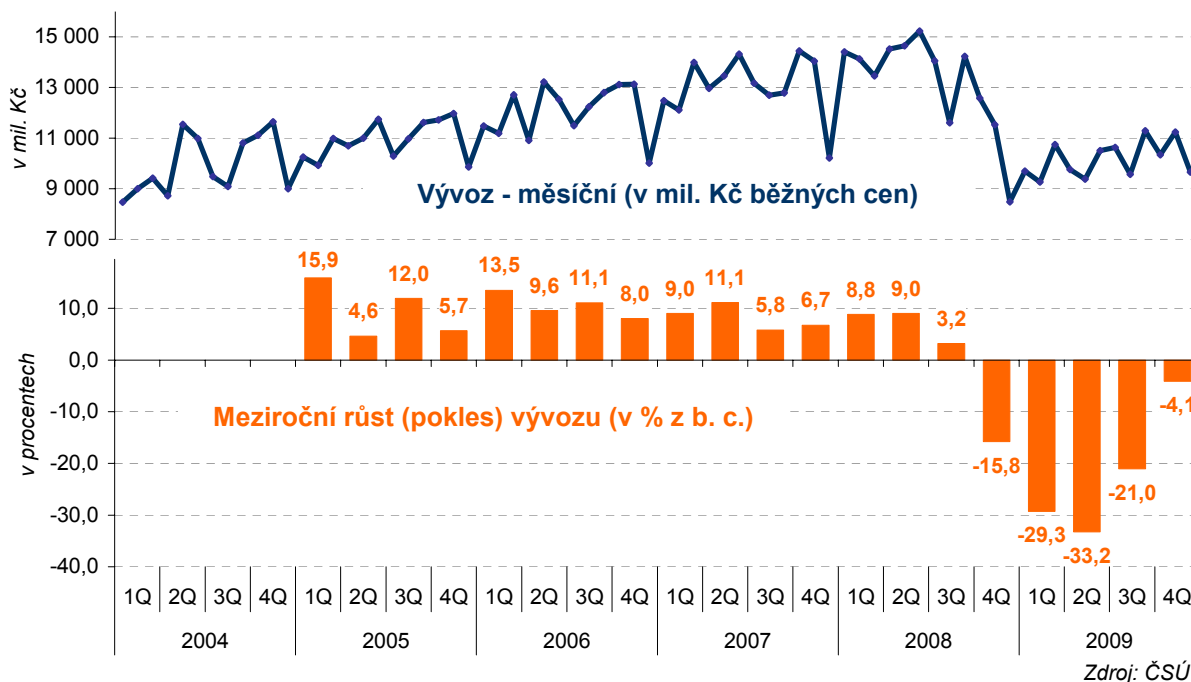
Graf 8 Zahájené byty v Ústeckém kraji

Graf 9 Dokončené byty v Ústeckém kraji

Počet dokončených bytů je v čase stabilní

V Ústeckém kraji bylo **dokončeno 1 089 bytů**, což bylo o 9,7 % více než před rokem. Nižší počet v roce 2008 byl ovšem do značné míry způsoben změnou DPH od 1. 1. 2008, která vedla k urychlení dostavby bytů ještě v roce 2007 (a tudíž vyšší počet dokončených bytů v tomto roce). Rok 2009 již podobnou změnou zasažen nebyl a počet dostavěných bytů se tak opět ustálil na úrovni předchozích let.

Zahraniční obchod: v porovnání s rokem 2008 výrazně poklesl, v průběhu roku však již byl stabilní

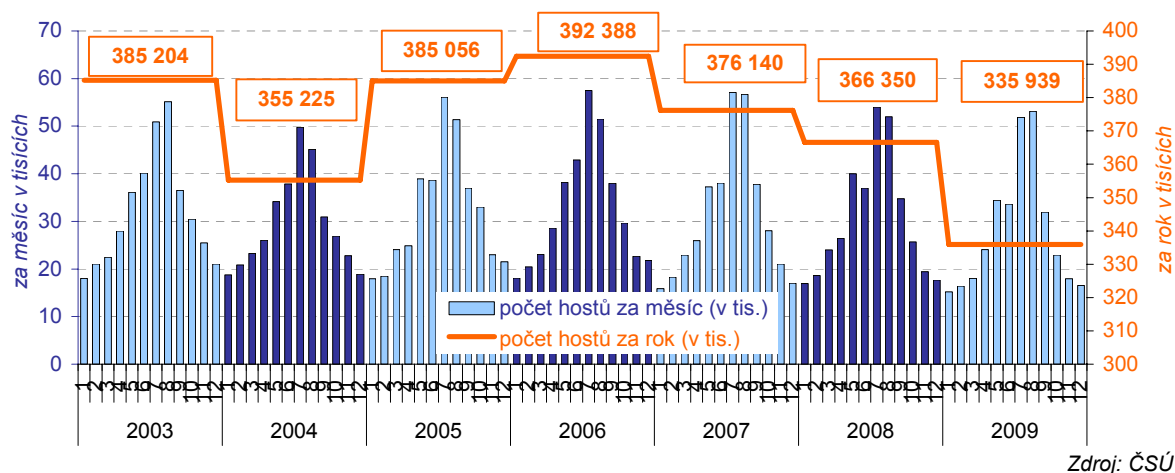
Vývoz z Ústeckého kraje v roce 2009 klesnul o 23 %⁷ (v ČR jako celku byl pokles téměř 14%). K hlavnímu propadu hodnoty vývozu sice došlo již na konci roku 2008 a v průběhu roku 2009 se již hodnota vývozu v běžných cenách pohybovala víceméně stabilně na této nové úrovni, nicméně z důvodu vysoké srovnávací základny z 1. až 3. čtvrtletí roku 2008 byl meziroční pokles vývozu výrazný. Projevila se tak plně snížená poptávka na zahraničních trzích. Naopak v posledním čtvrtletí roku 2009 se meziroční pokles nejevil již tak dramatický, ale důvodem nebyl výrazný růst vývozu v průběhu roku 2009, ale nízká srovnávací úroveň hodnoty vývozu ve 4. čtvrtletí roku 2008.

⁷ Zde je však nutné upozornit na určité úskalí těchto dat. Přes 11 % hodnoty vývozu (v roce 2008 se jednalo o 8 %) má jako kraj původu uvedeno „nespecifikováno“. Není tudíž možné určit, odkud zboží skutečně pocházelo a vypovídací schopnost regionálních dat za vývoz je tak značně oslabena. Navíc v roce 2009 tato kategorie nabyla ještě více na významu, neboť ve všech krajích hodnota vývozu klesala, pouze v kategorii „nespecifikováno“ došlo k 20% nárůstu.

Graf 10 Vývoz z Ústeckého kraje a jeho vývoj


**Cestovní ruch:
méně hostů, méně
lůžek**

V roce 2009 klesl **počet hostů** v hromadných ubytovacích zařízeních kraje o 8,3 %. V prvních dvou čtvrtletích návštěvnost meziročně výrazně poklesla (v roce 2008 naopak ještě rostla), v druhé polovině roku sice pokles i nadále pokračoval, nebyl však již tak hluboký (důvodem však byla hlavně snížená srovnávací základna z předchozího roku). Na celkovém poklesu se nejvíce podílel výpadek zahraničních hostů (pokles o 18,8 %, tj. 24 tisíc hostů oproti roku 2008). Poklesl však i počet českých hostů (o 2,7 %, tj. 6 tisíc hostů). Ti v roce 2009 představovali téměř 69 % všech hostů v ubytovacích zařízeních kraje (jejich význam dlouhodobě posiluje). Ještě výrazněji poklesly počty přenocování (jak zahraničních, tak domácích hostů). Znamená to tedy, že ubytovací zařízení pocítila nejen úbytek hostů, ale i zkrácení doby pobytu hostů. Pokud jde o **kapacity hromadných ubytovacích zařízení**, počet pokojů i lůžek v roce 2009 klesnul (o 2,8, % resp. 2,1 %).

Graf 11 Počet hostů v hromadných ubytovacích zařízeních Ústeckého kraje (v tis.)


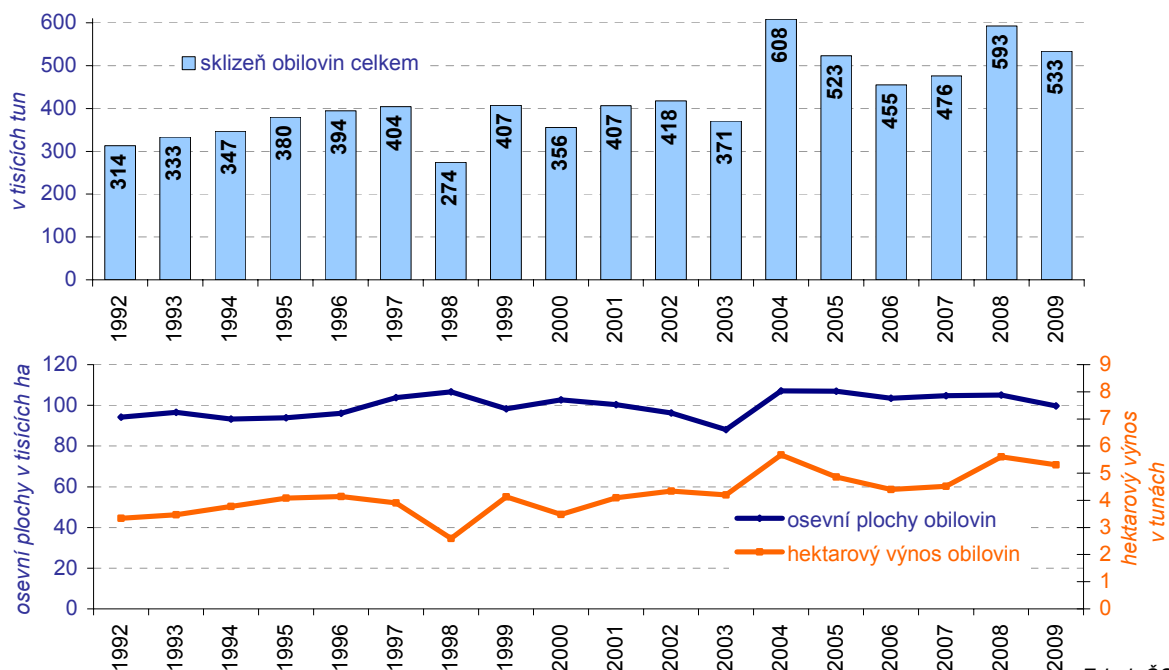
Zemědělství:

Pro obiloviny mírně nadprůměrný rok, pro řepku historicky nejvyšší sklizeň

Produkce obilovin roku 2009 byla ovlivněna zhruba 5% meziročním poklesem ploch i hektarového výnosu pšenice ozimé, která v Ústeckém kraji tvoří téměř dvě třetiny ploch obilovin, i přesto však byla sklizeň z dlouhodobého pohledu mírně nadprůměrná. Výrazně se oproti předchozímu roku snížily plochy triticale a žita (na 58, resp. 66 %).

Historicky nejvyšší sklizně bylo dosaženo u naší nejrozšířenější olejnin, **řepky olejné**, a to zásluhou druhého nejvyššího výnosu semene z hektaru od počátku 90. let na více než dvojnásobné ploše pěstebních ploch (výrazný nárůst ploch zejména v posledních třech letech). Produkce **chmele** byla o více než 4 % nižší než v roce přecházejícím, což bylo ovlivněno mírným poklesem ploch a nižším výnosem, přesto ji však můžeme hodnotit jako průměrnou z hlediska množství i kvality chmele. Meziročně se zvýšila sklizeň **luskovin** vlivem nárůstu osevních ploch (téměř o jednu čtvrtinu) a částečně i výnosu z hektaru. Vlivem nízkého výnosu hroznů (meziroční pokles o více než 20 %) se proporcionálně téměř stejně snížila produkce **vína**.

Graf 12 Sklizeň, osevní plochy a hektarový výnos obilovin v Ústeckém kraji



Zdroj: ČSÚ

Podrobnější údaje k ekonomickému vývoji Ústeckého kraje v roce 2009:

[Statistický bulletin Ústeckého kraje](#)

[Průmysl v časových řadách](#)

[Stavebnictví v časových řadách](#)

[Bytová výstavba, stavební povolení a stavební zakázky v časové řadě](#)

[Stavby pro bydlení dokončené v roce 2009](#)

[Definitivní údaje o sklizni zemědělských plodin za rok 2009](#)

[Zahraniční obchod České republiky v roce 2009](#)

[Zahraniční obchod České republiky měsíčně \(krajská data vydávaná v lednu, dubnu, červenci, říjnu\)](#)

[Cestovní ruch v časové řadě](#)

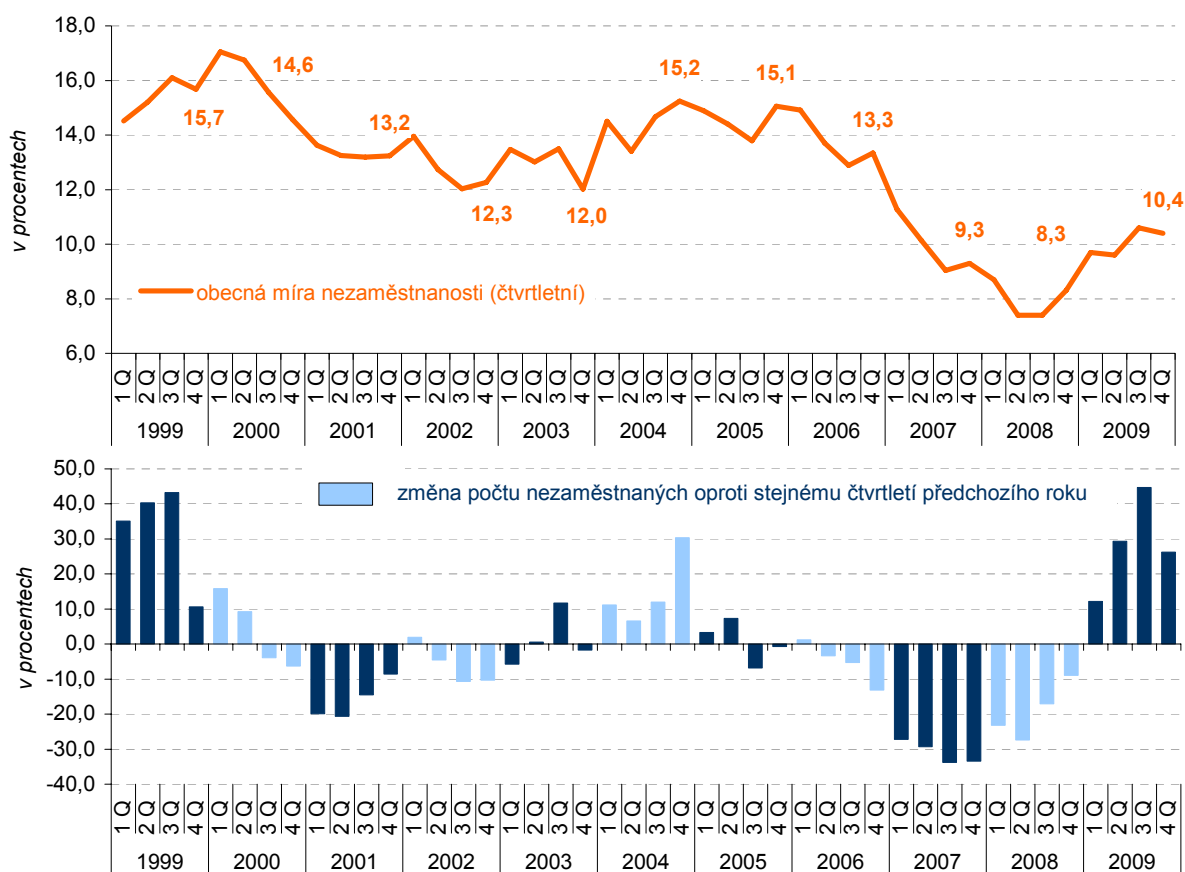
3. Vývoj na trhu práce

**Trh práce byl
poznámenán zhoršující
se hospodářskou
situací**

Zatímco rok 2008 byl rokem s historicky nejnižší nezaměstnaností od poloviny 90. let, rok 2009 byl od roku 2000 rokem s nejrychleji rostoucím počtem nezaměstnaných. Obzvláště v prvním čtvrtletí roku se počet nezaměstnaných prudce zvýšil a k dalšímu nárůstu nezaměstnaných došlo ve třetím čtvrtletí roku v souvislosti s příchodem absolventů na trh práce. Velký meziroční nárůst počtu nezaměstnaných ve třetím čtvrtletí roku 2009 byl ovšem navíc umocněn relativně nízkou srovnávací úrovní v roce 2008 (v té době byla situace na trhu práce historicky nejpříznivější).

Na konci roku 2008 se počet nezaměstnaných odhadoval podle VŠPS na 33,5 tisíce, na konci roku 2009 se jednalo o 42,3 tisíce. Nezaměstnanost se tak dostala z původních 8,3 % na 10,4 %⁸.

Graf 13 Obecná míra nezaměstnanosti a změna počtu nezaměstnaných v Ústeckém kraji (v %)



Zdroj: ČSÚ

**Míra ekonomické aktivity bez
změn, zaměstnanost v důsledku
vyšší nezaměstnanosti
poklesla**

Míra ekonomické aktivity se v roce 2009 výrazněji nezměnila a dosahovala 57,3 % (tj. o 0,1 p. b. více než v roce 2008). Pracovní síla se mírně zvýšila (o 0,6 p. b.) na 406,6 tis. osob, ovšem vzhledem k tomu, že se jedná o výsledky výběrového šetření, lze tuto změnu chápat jako nevýznamnou a vývoj v podstatě stabilní.

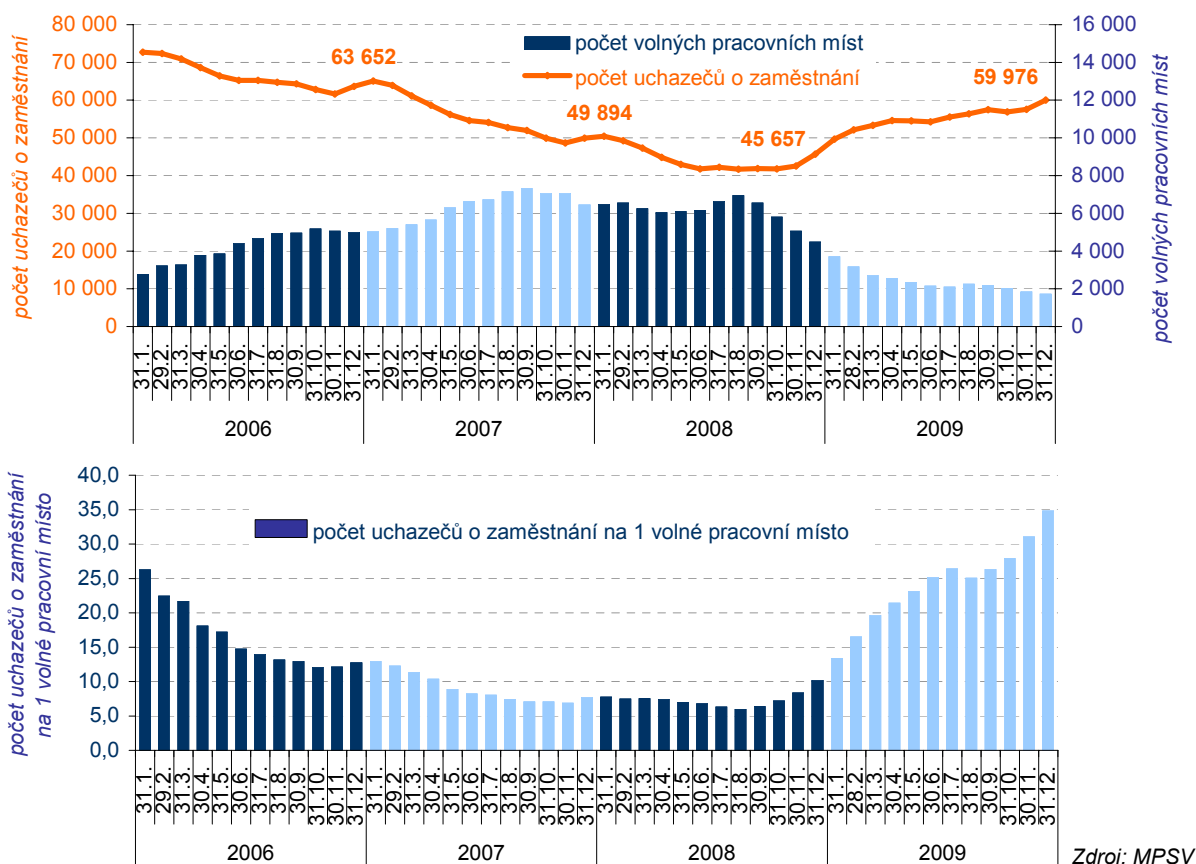
⁸ Podle výsledků Výběrového šetření pracovních sil (VŠPS).

K velké změně oproti předchozím letům však došlo uvnitř celé skupiny pracovních sil. Na rozdíl od předchozích let rostl počet nezaměstnaných (v průměru za rok 2009 o 27,4 %, tj. o 8,8 tis. osob) a na druhé straně klesal počet zaměstnaných (v průměru o 1,7 %, tj. 6,3 tisíc osob). Z tohoto důvodu klesla v roce 2009 **míra zaměstnanosti** o 1,1 p. b. na 51,5 %, což představuje nejnižší hodnotu ze všech krajů ČR.

Výrazně více nezaměstnaných na Úřadech práce

Ke konci roku 2009 bylo na Úřadech práce registrováno 59 976 nezaměstnaných, což bylo o 31 % více než na konci roku 2008. Sezónní zvýšení počtu nezaměstnaných na začátku roku 2009 bylo umocněno obavou firem z dopadů hospodářského zpomalení, takže už na přelomu ledna a února bylo nezaměstnaných zhruba stejně, jako na začátku roku 2008. V průběhu tří měsíců (prosince 2008 až února 2009) vzrostl počet nezaměstnaných o 6,5 tisíce lidí. Během těchto měsíců tak byl smazán celý pokles počtu nezaměstnaných zhruba od srpna 2007. Do poloviny roku se pak (hlavně v důsledku letních sezónních prací) růst počtu nezaměstnaných postupně zpomaloval, nicméně s příchodem absolventů na trh práce v druhé polovině roku se počet nezaměstnaných opět začal zvyšovat.

Graf 14 Uchazeči o zaměstnání a volná pracovní místa v Ústeckém kraji



Nerovnováha na trhu práce se prohlubovala

Spolu s rostoucím počtem uchazečů o zaměstnání docházelo na poptávkové straně trhu práce k poklesu **počtu volných pracovních míst**. Ten započal v srpnu roku 2008, kdy počet volných pracovních míst dosahoval téměř 7 tisíc a kdy se zaměstnavatelé na očekávaný pokles poptávky (hlavně zahraniční) začali v předstihu připravovat. Už v lednu 2009 se poptávka po práci snížila na zhruba

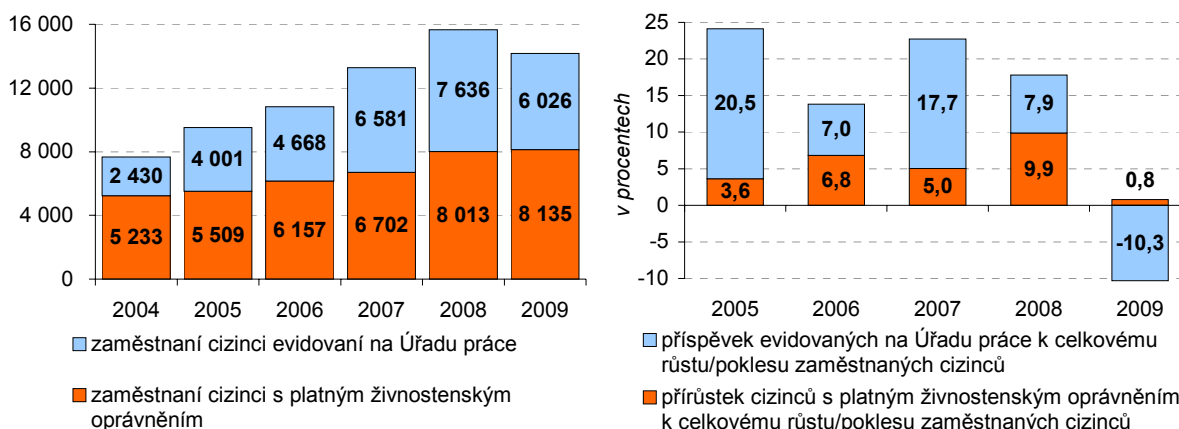
3,7 tis. míst a do konce roku se snížila až na 1,7 tisíce. V důsledku souběhu tohoto klesajícího počtu volných pracovních míst a růstu počtu uchazečů o zaměstnání se v průběhu roku dramaticky zvýšila nerovnováha mezi nabídkou a poptávkou na trhu práce a počet uchazečů připadající na jedno volné místo se zvýšil z 10 v prosinci 2008 na téměř 35 uchazečů v prosinci 2009.

Růst počtu cizinců na trhu práce se zastavil

Na rozdíl od předchozích let se **téměř zastavil příliv cizinců**, kteří na českém trhu práce hledali uplatnění – obzvláště v zaměstnaneckém poměru (tj. cizinci evidovaní na úřadech práce). Tato skutečnost se projevila i v údajích o migraci obyvatel – viz kapitola 1. Demografický vývoj.

Počet cizinců se začal snižovat již v září 2008 (tedy dříve než u českých pracovníků) a pokračoval i v průběhu celého roku 2009. Zatímco na začátku roku 2009 se celkový počet cizinců na krajském trhu práce pohyboval ještě okolo 15,6 tisíce, na konci se jednalo o 14,2 tisíce osob (tj. o 9,5 % méně). Nepříznivá situace na trhu práce se v Ústeckém kraji projevila ještě silněji než v ČR jako celku – poklesl nejen **počet cizinců evidovaných na úřadech práce** (o více než 21 %, ale v ČR o necelých 19 %), ale stagnoval i **počet cizinců s živnostenským oprávněním**, zatímco v ČR jako celku jejich počet vzrostl o téměř 14 % (tj. o 10,5 tisíce osob) a docházelo tak v celorepublikovém měřítku k určitému přelévání od cizinců-zaměstnanců k cizincům-živnostníkům.

Graf 15 Zaměstnaní cizinci a jejich vývoj v Ústeckém kraji (k 31. 12.)



Zdroj: MPSV ČR-SSZ, VÚPSV, ČSÚ

Průměrná mzda vzrostla hlavně kvůli poklesu počtu zaměstnanců

V roce 2009 dosáhla **průměrná měsíční mzda**⁹ v Ústeckém kraji hodnoty 21 326 Kč. Nominálně tak vzrostla o 4,9 % oproti roku 2008 a reálně o necelých 3,9 %, což představuje v porovnání s ostatními kraji mírně nadprůměrný výsledek (v ČR jako celku se reálné mzdy zvýšily o 3 %).

Důvodem tohoto růstu však byl převážně nižší **počet zaměstnanců** (při relativně stabilním celkovém objemu vyplácených mezd v podnicích). V Ústeckém kraji se tento pokles pohyboval okolo 4 % u zaměstnanců přepočtených na plný pracovní úvazek a okolo 3,5 % u počtu zaměstnanců vyjádřený ve fyzických osobách. V obou případech se jednalo o relativně menší pokles než ve většině ostatních regionů ČR.

⁹ Měsíční průměrná mzda osoby plně zaměstnané v podnicích se sídlem v Ústeckém kraji (tj. včetně podniků do 20 zaměstnanců).

Podrobnější údaje k vývoji na trhu práce Ústeckého kraje v roce 2009:

[Statistický bulletin Ústeckého kraje](#)

[Zaměstnanost a nezaměstnanost v ČR podle výsledků výběrového šetření pracovních sil za 4. čtvrtletí 2009](#)

[Zaměstnanost a nezaměstnanost v ČR podle výsledků výběrového šetření pracovních sil - roční průměry 2009](#)

[Evidenční počet zaměstnanců a jejich mzdy v ČR za 1.- 4. čtvrtletí 2009](#)