

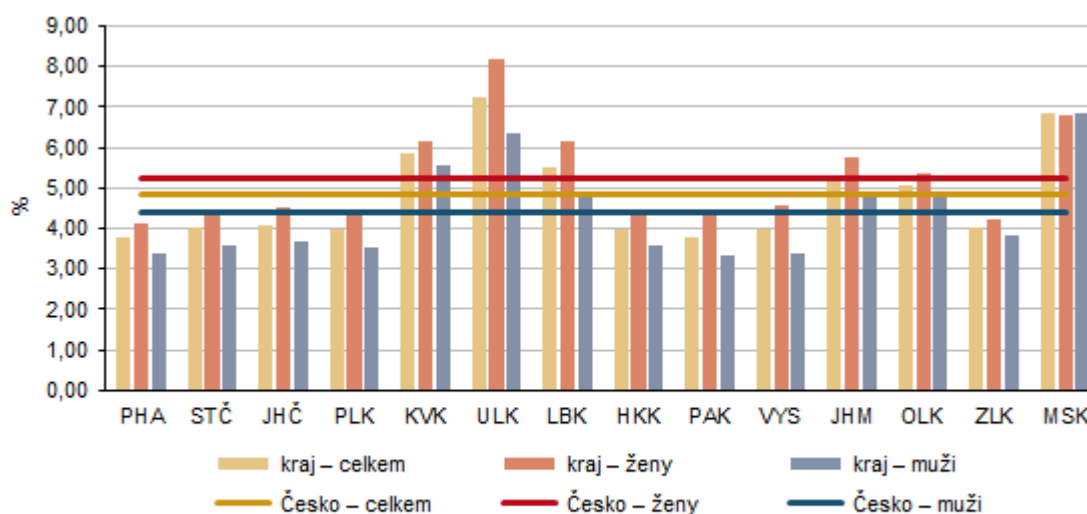
## Nezaměstnanost v Ústeckém kraji k 31. 5. 2026 (podle MPSV)

12. června 2026

Nezaměstnanost v Ústeckém kraji v květnu 2026 meziměsíčně poklesla na hodnotu 7,24 %. Snížila se nezaměstnanost mužů i žen. Celková nezaměstnanost i nezaměstnanost mužů klesla ve všech okresech kraje. V případě nezaměstnanosti žen to tak bylo ve většině okresů s výjimkou okresu Chomutov, kde se nezaměstnanost žen zvýšila jen o 0,01 p. b.

K 31. 5. 2026 dosáhl podíl nezaměstnaných v Ústeckém kraji **hodnoty 7,24 %**, v porovnání s koncem dubna 2026 se snížil o 0,13 p. b. Nezaměstnanost žen poklesla o 0,10 p. b. (procentního bodu) na hodnotu 8,16 %, nezaměstnanost mužů se snížila o 0,15 p. b. na 6,36 %. Ústecký kraj se dlouhodobě potýká s nejvyšší nezaměstnaností žen v celém Česku a od ledna 2022 i s nejvyšší celkovou nezaměstnaností.

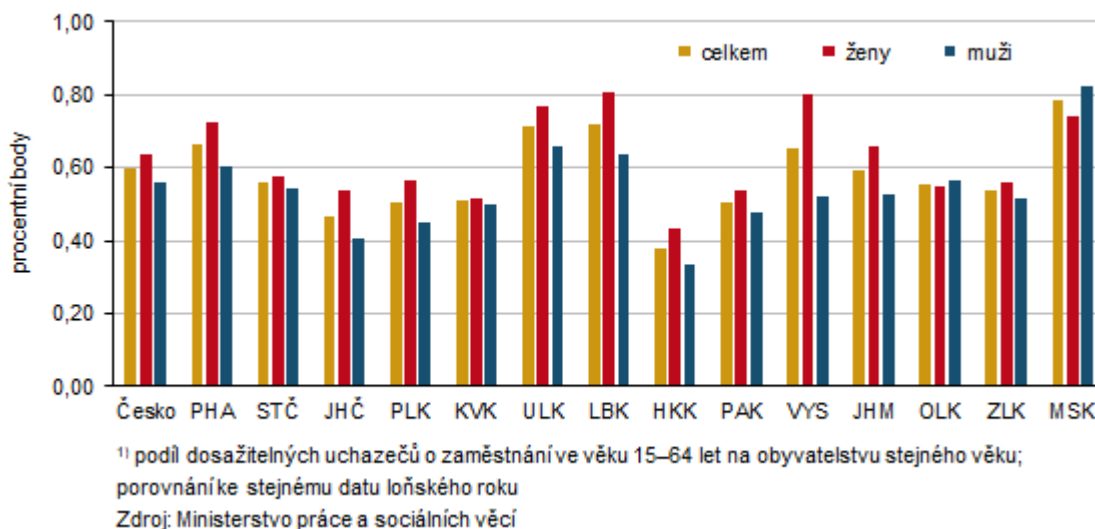
### Podíl nezaměstnaných podle krajů k 31. 5. 2026<sup>1)</sup>



<sup>1)</sup> podíl dosažitelných uchazečů o zaměstnání ve věku 15–64 let na obyvatelstvu stejného věku  
Zdroj: Ministerstvo práce a sociálních věcí

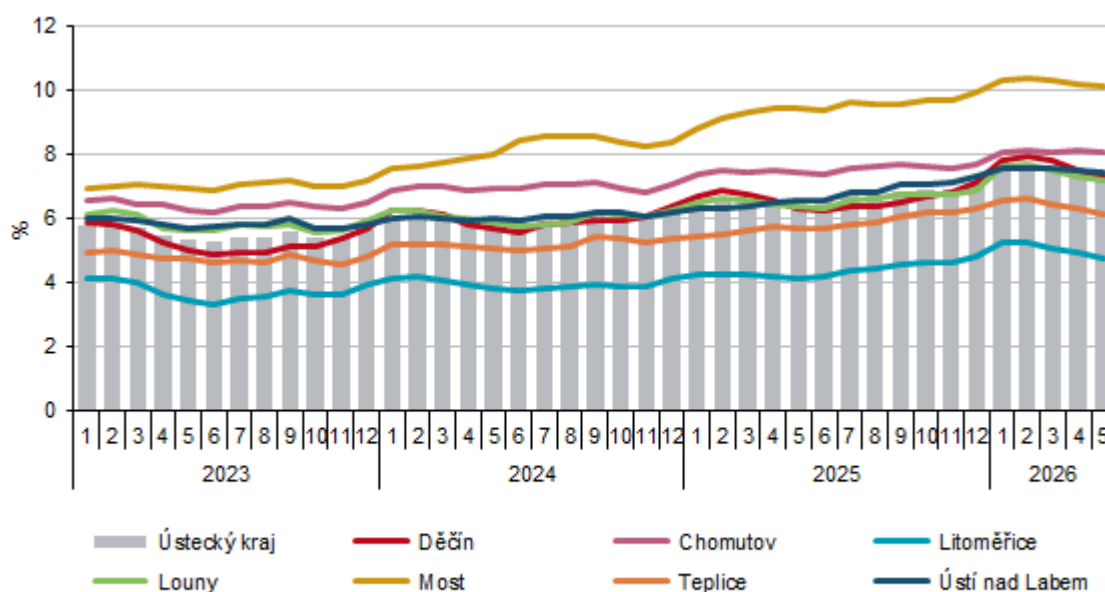
Podíl nezaměstnaných se meziměsíčně snížil ve všech krajích Česka. Nejvíce podíl nezaměstnaných poklesl v Libereckém kraji (o 0,16 p. b.). Nejméně se snížila nezaměstnanost v Moravskoslezském kraji (o 0,03 p. b.). Nejnižších hodnot podílu nezaměstnaných osob bylo dosaženo v hl. m. Praze (3,76 %), zároveň zde byla zjištěna i nejnižší nezaměstnanost žen (4,14 %). Nezaměstnanost mužů byla nejnižší v Pardubickém kraji (3,32 %). Nejvyšší celkové nezaměstnanosti bylo dosaženo v našem kraji (7,24 %), kde byla rovněž nejvyšší nezaměstnanost žen (8,16 %) a druhá nejvyšší nezaměstnanost mužů (6,36 %). Nejvyšší nezaměstnanost mužů byla v květnu zjištěna v Moravskoslezském kraji (6,83 %).

### Meziroční změna podílu nezaměstnaných podle krajů k 31. 5. 2026<sup>1)</sup>



Z vnitroregionálního pohledu poklesl podíl nezaměstnaných při porovnání s dubnem 2026 ve všech okresech kraje. Nejvíce se snížila nezaměstnanost v okrese Děčín (o 0,19 p. b.), následovaly okresy Teplice (o 0,18 p. b.), Litoměřice (o 0,17 p. b.), Louny (o 0,14 p. b.), Most (o 0,07 p. b.), Ústí nad Labem (o 0,06 p. b.) a Chomutov (o 0,05 p. b.). Nejvyšších hodnot nezaměstnanosti bylo v květnu dosaženo v okrese Most (10,11 %), přičemž nad krajským průměrem se nezaměstnanost pohybovala ještě v okrese Chomutov (8,06 %), Ústí nad Labem (7,44 %) a Děčín (7,30 %). Nejnižší nezaměstnanost byla zjištěna v okrese Litoměřice (4,76 %), Teplice zaznamenaly 6,10 % a Louny 7,16 %.

### Podíl nezaměstnaných osob podle okresů Ústeckého kraje (k poslednímu dni měsíce)<sup>1)</sup>

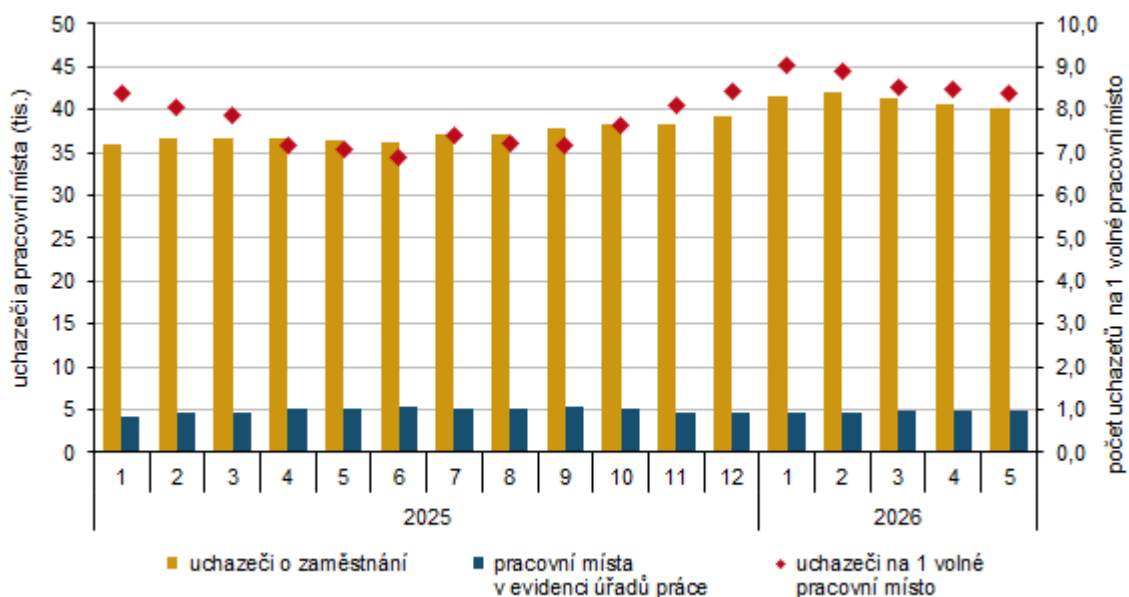


Nezaměstnanost žen se meziměsíčně snížila ve většině okresů Ústeckého kraje s výjimkou okresu Chomutov, kde meziměsíčně vzrostla o 0,01 p. b. V ostatních okresech došlo ke snížení následovně – Děčín (o 0,22 p. b.), Teplice (o 0,18 p. b.), Litoměřice (o 0,12 p. b.), Louny (o 0,10 p. b.), Most (o 0,05 p. b.) a Ústí nad Labem (o 0,02 p. b.). Nezaměstnanost mužů poklesla ve všech okresech kraje, a to v okrese Litoměřice (o 0,22 p. b.), Louny (o 0,18 p. b.), Teplice (o 0,17 p. b.), Děčín (o 0,16 p. b.), Chomutov a Ústí nad Labem (shodně o 0,10 p. b.) a Most (o 0,09 p. b.).

Nejvyšších hodnot nezaměstnanosti bylo dosaženo u obou pohlaví v okrese Most, kde nezaměstnanost mužů k poslednímu květnovému dni dosáhla 8,66 % a nezaměstnanost žen 11,63 %. Nejnižší nezaměstnanosti jak u mužů, tak u žen, bylo dosaženo v okrese Litoměřice, kde podíl nezaměstnaných žen tvořil 5,45 % a podíl nezaměstnaných mužů 4,11 %.

V meziokresním srovnání nezaměstnanosti se v rámci celého Česka umísťuje většina okresů Ústeckého kraje pravidelně na posledních příčkách. Výjimkou je okres Litoměřice, který v květnu dosáhl na 47. místo (ze 75. pozic). Ostatní okresy se umístily na 64. místě a dále. Nejhorší se umístil okres Most, který byl okresem s druhou nejvyšší nezaměstnaností v Česku. Nejnižší nezaměstnanost ze všech okresů Česka byla zjištěna v okresech Praha-východ a Praha-západ (1,85 % – posuzováno společně).

#### Uchazeči o zaměstnání a pracovní místa v Ústeckém kraji (k poslednímu dni měsíce)



Zdroj: Ministerstvo práce a sociálních věcí

K 31. květnu 2026 registrovaly úřady práce na území Ústeckého kraje celkem 40 109 neumístěných uchazečů o zaměstnání, přičemž dosažitelných uchazečů ve věku 15–64 let, kteří mohli bezprostředně nastoupit do zaměstnání při nabídce vhodného pracovního místa, bylo 37 569 (93,7 % evidovaných uchazečů). V porovnání s koncem dubna se počet uchazečů o zaměstnání v kraji snížil o 603 osob.

Počet volných pracovních míst se v průběhu května snížil na 4 781 (tj. o 37 míst méně, než tomu bylo na konci dubna). Na volné pracovní místo v kraji připadalo 8,39 uchazeče. V mezikrajovém srovnání byla tato hodnota nejvyšší. Nejlepší poměr vykazoval hl. m. Praha, kde na 1 volné pracovní místo připadalo 1,70 uchazeče. Republikový průměr činil 3,80 uchazečů na 1 volné pracovní místo.

Nejpříznivější poměr mezi uchazeči a volnými místy vykázaly v rámci Ústeckého kraje okresy Litoměřice a Chomutov (6,00 resp. 6,86). Nejhorší situace byla naopak v okrese Děčín, kde na 1 volné pracovní místo připadalo 14,64 uchazečů. V ostatních okresech Ústeckého kraje se počet uchazečů na 1 volné pracovní místo pohyboval v rozpětí od 7,61 (okres Louny) po 12,85 (okres Ústí nad Labem).

**Kontakt:**

Ing. Iva Princová

Krajská správa ČSÚ v Ústí nad Labem

Tel.: 472 706 106

Mob.: 797 874 132

E-mail: [iva.princova@csu.gov.cz](mailto:iva.princova@csu.gov.cz)