

## KOMENTÁŘ

22. 4. 2026

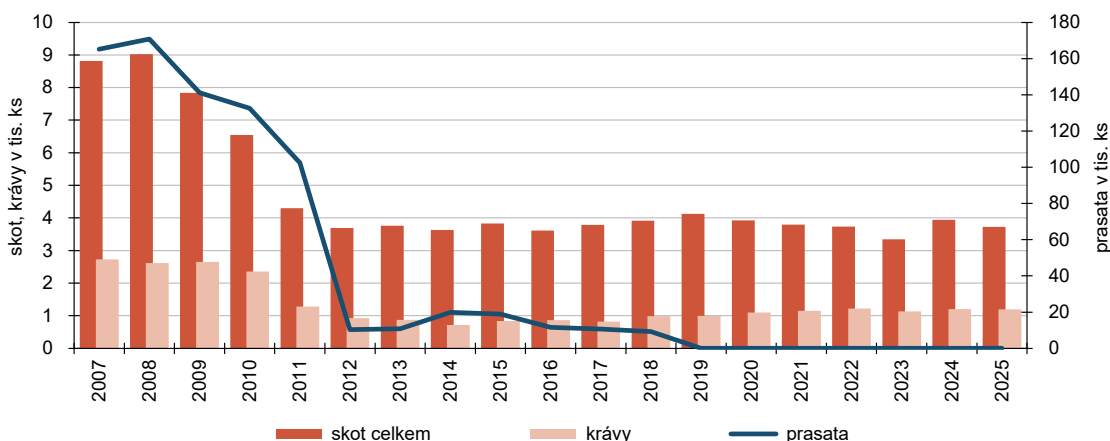
### Porážky hospodářských zvířat a výroba masa v Ústeckém kraji v roce 2025

Za uplynulý rok 2025 poklesly v Ústeckém kraji porážky skotu o 5,5 %, proti předchozímu roku se snížila i výroba masa o 1,4 %. Svým podílem na celorepublikové produkci masa se kraj řadí na druhou nejnižší příčku mezi kraji.

Za rok 2025 bylo na registrovaných provozech porážek na území Ústeckého kraje **poraženo celkem 3 725 kusů skotu**, což představuje meziroční pokles o 5,5 % (o 217 kusů), nižší porážky evidujeme ve všech sledovaných kategoriích. Nejvýraznější meziroční propad poražených kusů byl evidován u telat (o 25,7 %), následoval úbytek u býků, a to o 8,1 %, jalovic o 6,1 %, nejnižší pokles jsme zaznamenali u krav o 0,7 %.

Z následujícího grafu je patrné, že v roce 2012 došlo u porážek prasat k výraznému meziročnímu poklesu (o 89,9 %), což bylo způsobeno přesídlením zpracovatelské firmy s dominantním podílem na ústeckém trhu od září 2011 do jiného kraje. Od roku 2019 nejsou vzhledem k ochraně individuálních dat údaje o porážkách prasat v Ústeckém kraji zveřejňovány vůbec.

Graf 1 Porážky vybraných hospodářských zvířat v Ústeckém kraji v letech 2007 až 2025



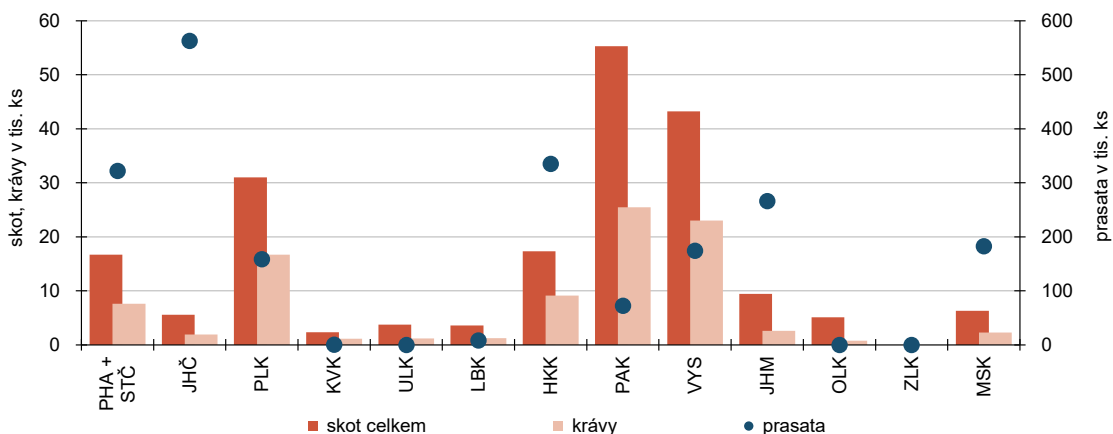
Poznámka: Údaje za prasata nejsou od roku 2019 k dispozici, jedná se o individuální (důvěrná) data.

Na celkovém počtu poraženého skotu v celé republice (217,2 tis. kusů) se Ústecký kraj podílel 1,7 %, tento podíl byl třetí nejnižší mezi kraji po Karlovarském a Libereckém kraji (1,1 resp. 1,6 %). Nejvyšší podíl připadl na kraj Pardubický (25,4 %) a Kraj Vysočina (19,9 %), na třetím místě se umístil Plzeňský kraj se 14,3 %.

## KOMENTÁŘ

Vzhledem k ochraně individuálních dat nejsou v následujícím grafu uváděny žádné údaje za Zlínský kraj, u porážek prasat se ochrana dat navíc týká i Ústeckého a Olomouckého kraje.

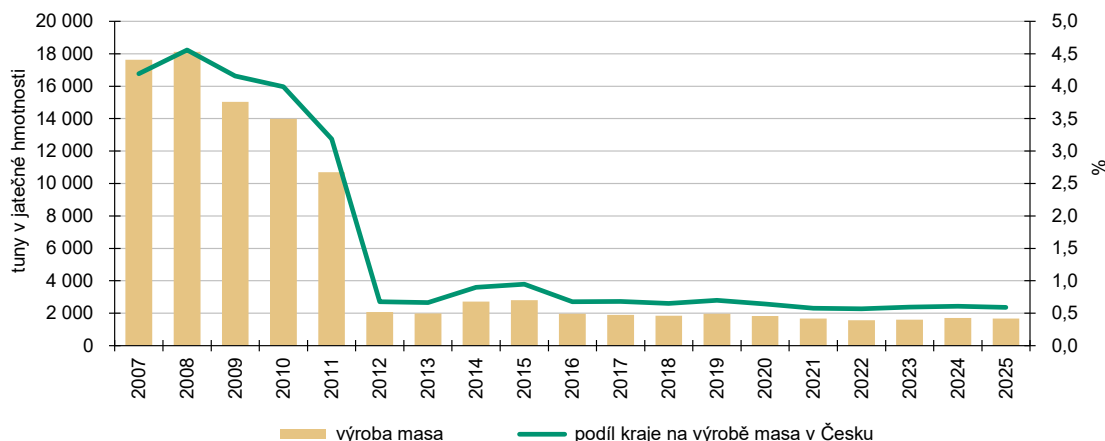
**Graf 2 Porážky vybraných hospodářských zvířat podle krajů v roce 2025**



**Průměrná váha skotu** z ústeckých porážek dosahovala 545,4 kg živé váhy a byla o 37,5 kg nižší než republikový průměr. V mezikrajovém srovnání byla čtvrtá nejnižší. Skot s nejvyšší porážkovou hmotností evidovali v Olomouckém kraji (653,9 kg živé hmotnosti na kus), naopak nejnižší průměrnou váhu při porážkách zaznamenali ve Středočeském kraji (525,6 kg živé váhy).

V ústeckých závodech se v roce 2025 **vyrobilo celkem 1 677 tun masa** (bez drůbežího masa) v jatečné hmotnosti, což bylo o 23 tun (o 1,4 %) méně než v roce 2024.

**Graf 3 Výroba masa (bez drůbežího) v Ústeckém kraji v letech 2007 až 2025**

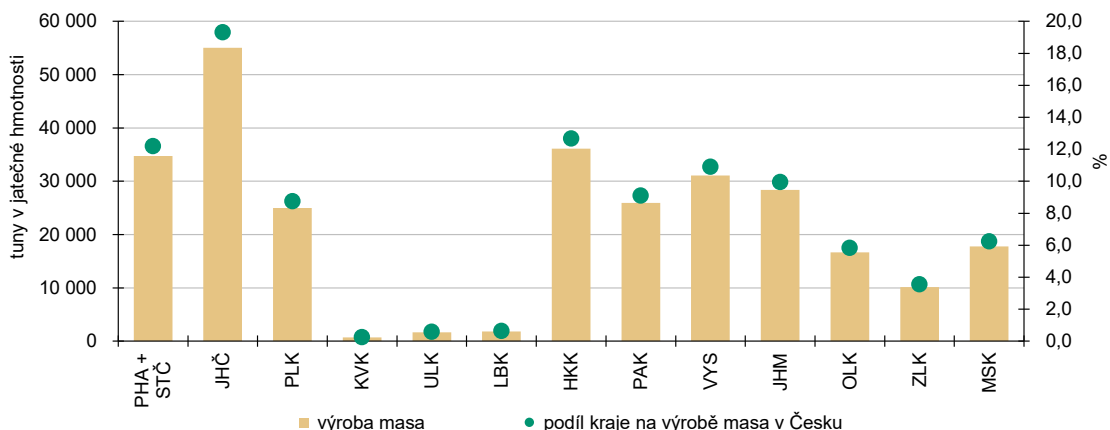


Na celkové produkci masa v Česku se kraj podílel 0,6 % a tento podíl byl druhý nejnižší po Karlovarském kraji (0,2 %). Největším producentem masa s podílem 19,3 %

## KOMENTÁŘ

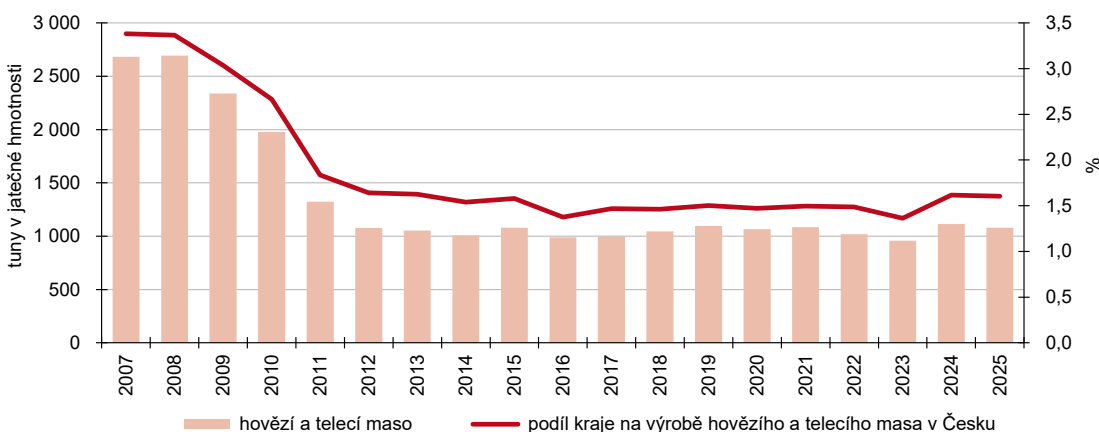
na celorepublikovém objemu byl Jihočeský kraj. Více než 12% podíl dosáhly ještě Královéhradecký a Středočeský kraj (posuzován společně s hlavním městem Prahou) – 12,7 resp. 12,2 %.

**Graf 4 Výroba masa (bez drůbežího) podle krajů v roce 2025**



Téměř dvě třetiny výroby masa - 64,4 % tvořilo v Ústeckém kraji maso hovězí, tento podíl zaznamenal meziroční pokles o jeden procentní bod. V uplynulém roce bylo v kraji zpracováno celkem **1 081 tun hovězího masa** včetně telecího, v porovnání s rokem 2024 bylo vyrobeno o 32 tun (o 2,9 %) méně.

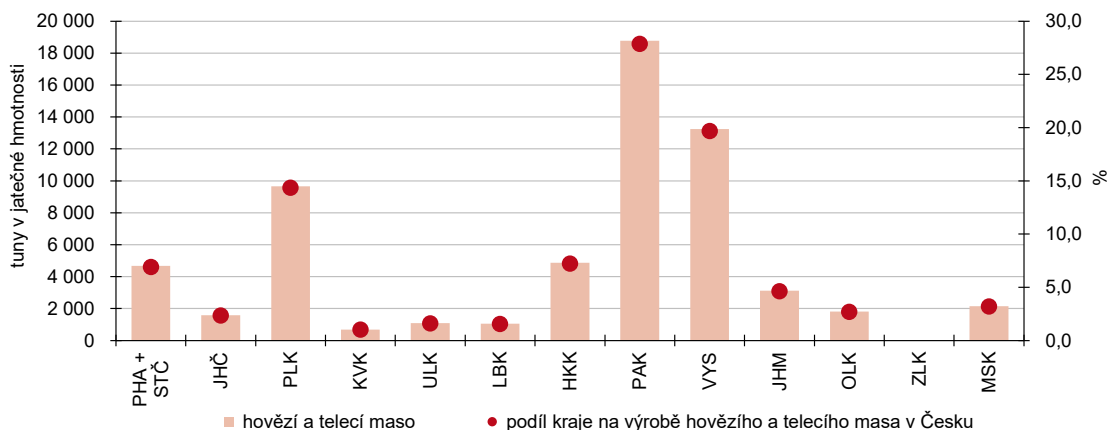
**Graf 5 Výroba hovězího a telecího masa v Ústeckém kraji v letech 2007 až 2025**



Objem výroby hovězího a telecího masa v provozovnách Ústeckého kraje se na republikovém celku podílel 1,6 %, v mezikrajovém srovnání to představovalo třetí nejnižší příčku po Karlovarském a Libereckém kraji. Nejvíce hovězího masa vč. telecího se vyrobilo v Pardubickém kraji a v Kraji Vysočina, jejich podíl na Česku dosáhl 27,9 resp. 19,7 %.

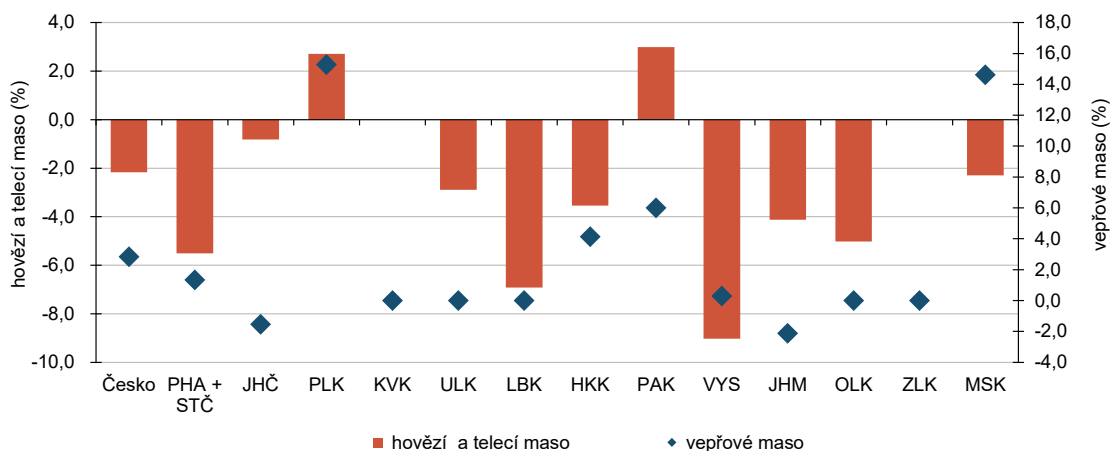
## KOMENTÁŘ

**Graf 6 Výroba hovězího a telecího masa podle krajů v roce 2025**



K meziročnímu poklesu výroby hovězího masa došlo ve většině krajů s výjimkou Plzeňského a Pardubického kraje. Meziroční srovnání v Karlovarském a Zlínském kraji není vzhledem k ochraně individuálních dat možné.

**Graf 7 Meziroční růst/pokles výroby hovězího a vepřového masa podle krajů v letech 2024 a 2025**



U vepřového masa je situace příznivější, ve většině krajů s výjimkou Jihočeského a Jihomoravského kraje došlo k meziročnímu nárůstu. Z důvodu ochrany individuálních dat není v případě výroby vepřového masa možné meziroční srovnání u 5 krajů – Karlovarském, Ústeckém, Libereckém, Olomouckém a Zlínském.

Více informací ke statistice porážek hospodářských zvířat naleznete na stránkách [ČSÚ – Zivočišná výroba](#), ve [Veřejné databázi](#) a na stránkách [ČSÚ – DataStat](#)

## KOMENTÁŘ

**Kontakt:**

Růžena Funková  
Krajská správa ČSÚ v Ústí nad Labem  
Tel.: 605 452 027  
E-mail: [ruzena.funkova@csu.gpv.cz](mailto:ruzena.funkova@csu.gpv.cz)