

KOMENTÁŘ

8. listopadu 2024

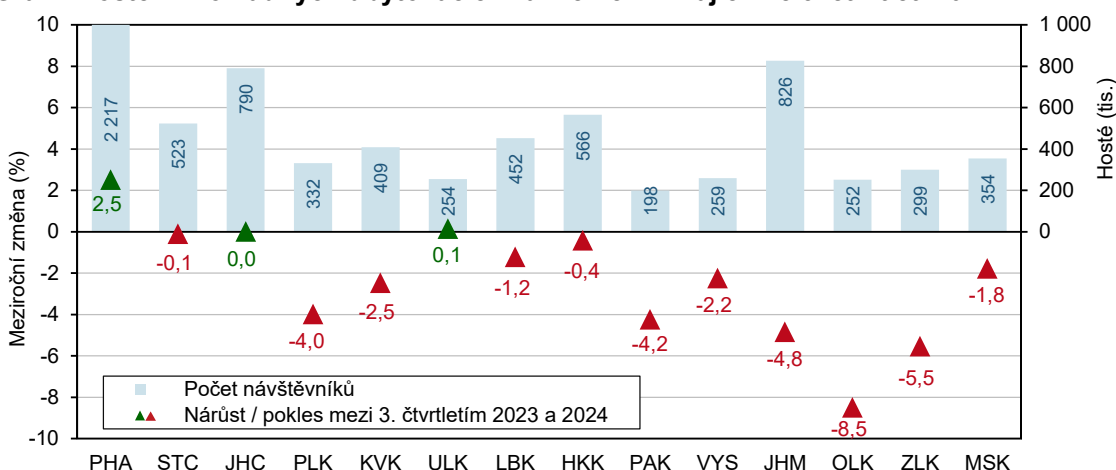
Návštěvnost hromadných ubytovacích zařízení ve Středočeském kraji ve 3. čtvrtletí 2024

Ve 3. čtvrtletí roku 2024 se ve Středočeském kraji meziročně snížil počet hostů v hromadných ubytovacích zařízeních o 0,1 %, počet přenocování byl nižší o 1,4 %. Návštěvnost kraje byla druhá nejvyšší od roku 2012 a v porovnání s předcovidovým obdobím se zvýšila o 15 %. V počtu hostů zaznamenalo meziroční nárůst a rekordní hodnotu za posledních dvanáct let období letních prázdnin, v září pak návštěvnost o desetinu poklesla. Nejvíce hostů přijelo v srpnu, delší pobyty však turisté uskutečňovali v červenci. Osm z deseti hostů byli návštěvníci z Česka, meziročně více však přijelo hostů z ciziny. Těch se poprvé v kraji ubytovalo přes sto tisíc. Ze zahraničí nejčastěji dorazili Němci, Slováci, Poláci a Rakušané, počet ubytovaných z těchto zemí se meziročně zvýšil.

Podle předběžných údajů přijelo v průběhu 3. čtvrtletí 2024 do hromadných ubytovacích zařízení¹ (dále jen HUZ) ve Středočeském kraji celkem 522,9 tis. návštěvníků², což bylo o 14,9 % více, než přijelo v období před pandemií koronaviru (tj. ve 3. čtvrtletí roku 2019) a zároveň se jednalo o druhý nejvyšší počet návštěvníků od roku 2012, kdy jsou v oblasti cestovního ruchu k dispozici srovnatelné statistiky. Jen o něco více se v kraji ubytovalo hostů v loňském roce.

V porovnání se stejným obdobím roku 2023 se ubytovalo o **509 hostů méně**, což představovalo **meziroční pokles počtu hostů v kraji o 0,1 %**. Meziroční pokles návštěvnosti zaznamenalo celkem jedenáct krajů (nejvíce Olomoucký kraj o 8,5 %) a zároveň celé Česko (o 1,0 %), ve třech krajích se počet hostů zvýšil (nejvíce v hl. m. Praze o 2,5 %).

Graf 1 Hosté v hromadných ubytovacích zařízeních v krajích ve 3. čtvrtletí 2024



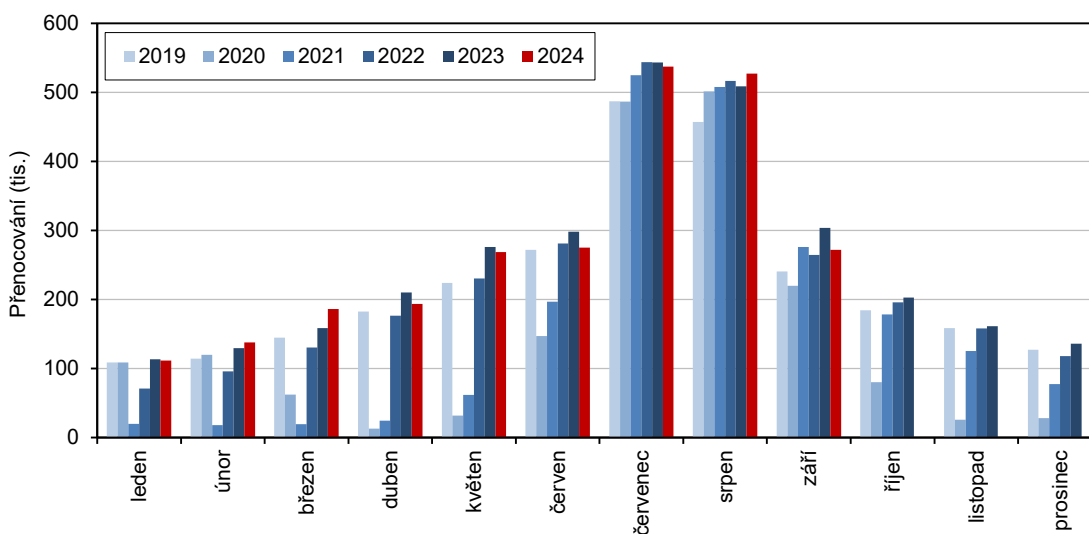
Na celkovém počtu ubytovaných hostů v ČR se Středočeský kraj podílel z 6,8 %. Nejvíce turistů bylo ubytováno v Praze (podíl na ČR 28,7 %), nejméně v Pardubickém kraji (2,6 %). Podíl Středočeského kraje byl mezi kraji pátý nejvyšší.

KOMENTÁŘ

Nejvíce hostů z měsíčního pohledu 3. čtvrtletí bylo ve Středočeském kraji ubytováno v srpnu (201,2 tis.), o něco méně v červenci (192,0 tis.) a nejméně hostů přijelo v září (129,7 tis.). Srpen se v počtu hostů dostal před červenec po čtyřech letech, naposledy tomu bylo v roce 2020. Rekordní návštěvnost od roku 2012 a zároveň meziroční nárůst v počtu ubytovaných v roce 2024 zaznamenaly oba prázdninové měsíce; v červenci to bylo o 0,3 % a v srpnu se počet hostů zvýšil dokonce o 7,2 %. V září přijelo o 10,2 % méně hostů než v předchozím roce, i přesto se jednalo o druhou nejvyšší zářijovou návštěvnost za posledních dvanáct let.

Výraznější meziroční pokles ve statistice cestovního ruchu nastal ve Středočeském kraji u **počtu přenocování** hostů. Ten se v porovnání se stejným obdobím loňského roku **snížil** na hodnotu 1,336 mil., a to **o 1,4 %**. Meziroční pokles zaznamenalo celkem dvanáct krajů, počet přenocování se zvýšil pouze v hlavním městě (o 3,6 %) a v Karlovarském kraji (o 0,1 %). Na rozdíl od počtu hostů došlo u počtu přenocování k meziročnímu nárůstu pouze v srpnu (o 3,6 %), pokles byl zaznamenán jak v září (o 10,5 %), tak v červenci (o 1,1 %). Oproti počtu hostů bylo více přenocování uskutečněno během července než srpnu.

Graf 2 Měsíční vývoj počtu přenocování hostů HUZ ve Středočeském kraji, 2019–2024



Průměrná délka pobytu jednoho hosta ve Středočeském kraji ve 3. čtvrtletí 2024 představovala **2,56 noci**. V porovnání s celorepublikovým průměrem (2,71) nižší průměrnou délkou mezi kraji zaznamenaly už jen Jihomoravský kraj (2,20) a hl. m. Praha (2,36), naopak nejdelší pobyty v rámci ČR vykázali návštěvníci Karlovarského kraje (3,87). Průměrná doba pobytu hosta ve Středočeském kraji klesla druhým rokem po sobě na nejkratší hodnotu za posledních dvanáct let. Nejdelší pobyty z pohledu statistiky za jednotlivé měsíce proběhly v kraji v červenci (2,80 noci), následoval srpen (2,62) a nejkratší pobyty vykazovali hosté v září (2,10).

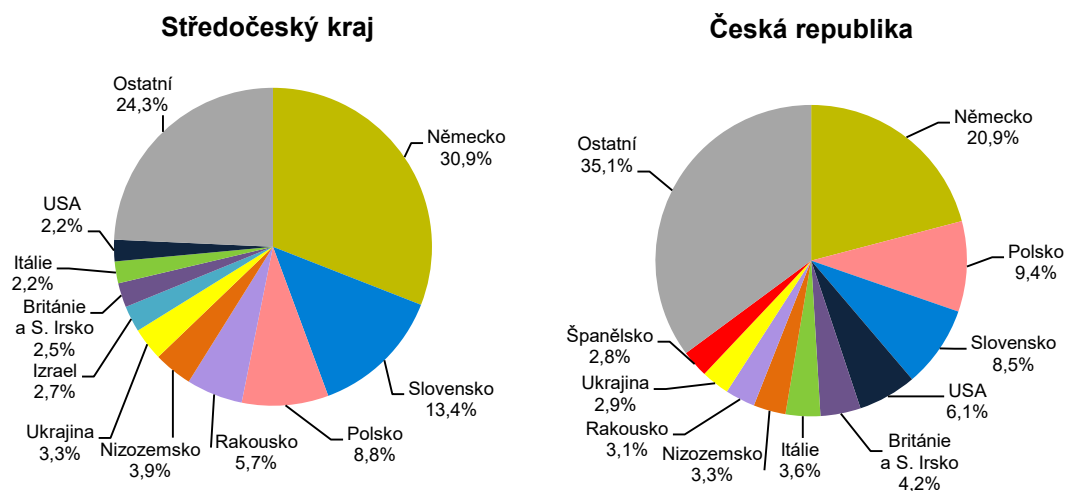
Mezi nejčastější hosty ubytovacích zařízení ve Středočeském kraji patřili ve 3. čtvrtletí 2024 tuzemští návštěvníci, tzv. **rezidenti**³ (80,9 %), kterých se ubytovalo o 5,9 tis. (tj. o 1,4 %) méně než ve stejném období předchozího roku. Hostů příjíždějících ze zahraničí, tzv. **nerezidentů**⁴, přijelo do kraje naopak o 5,4 tis. více než v předchozím roce, což představovalo 5,7% meziroční

KOMENTÁŘ

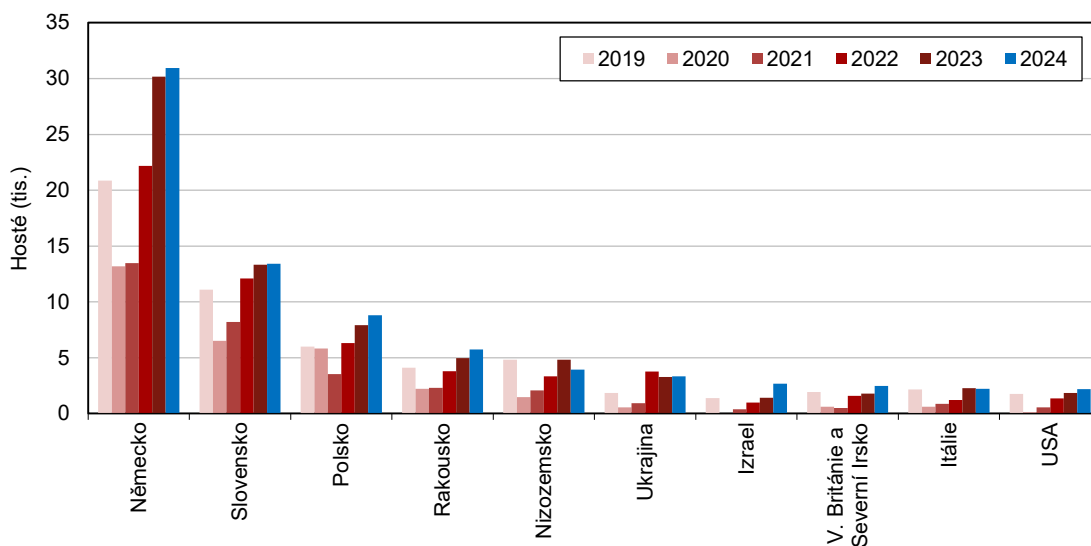
nárůst. Počet ubytovaných nerezidentů v kraji byl ve statistice 3. čtvrtletí od roku 2012 nejvyšší a poprvé v historii byla překročena statistická hranice (100 015 hostů ze zahraničí).

Největší skupinu hostů ze zahraničí (podle státního občanství) tvořili občané Německa (podíl 30,9 % ze všech zahraničních hostů), následovali návštěvníci ze Slovenska (13,4 % nerezidentů), Polsko (8,8 %) a Rakouska (5,7 %). Meziroční nárůst počtu hostů proběhl u všech zmiňovaných zemí; u Němců o 2,6 %, Slováků o 0,6 %, Poláků o 11,2 % a Rakušanů o 15,3 %.

Graf 3 Hosté v HUZ podle zemí ve 3. čtvrtletí 2024



Graf 4 Hosté v HUZ podle zemí ve Středočeském kraji ve 3. čtvrtletí 2019–2024



KOMENTÁŘ

Poznámky:

Do celkových výsledků návštěvnosti jsou započítány údaje týkající se ukrajinských státních příslušníků, kteří si ubytování hradili sami. Vzhledem k válečnému konfliktu na Ukrajině však nebylo ve všech případech možné na straně provozovatelů ubytovacích zařízení rozlišit, zda jde o turistu či uprchlíka. Do počtu návštěvníků tak mohly být započítány i osoby, které nelze objektivně považovat za účastníka cestovního ruchu dle mezinárodních doporučení.

Veškeré údaje za rok 2024 jsou předběžné.

Další informace obsahuje:

Datová sada Návštěvnost

Rychlá informace Cestovní ruch - 3. čtvrtletí 2024

Kontakt:

Bc. Ondřej Junášek
oddělení informačních služeb
Krajská správa ČSÚ pro Středočeský kraj
Tel.: +420 274 054 175
E-mail: ondrej.junasek@csu.gov.cz

¹ **Hromadné ubytovací zařízení (HUZ)** – zařízení s minimálně pěti pokoji a zároveň deseti lůžky sloužící pro účely cestovního ruchu, tj. poskytující přechodné ubytování hostům (včetně dětí) za účelem dovolené, zájezdu, lázeňské péče, služební cesty, školení, kursu, kongresu, symposia, pobytu dětí ve škole v přírodě, v letních a zimních táborech apod.

² Pojmem „**návštěvník (host) v ubytovacím zařízení**“ rozumíme každou osobu (včetně dětí), která využila služeb ubytovacího zařízení k přechodnému ubytování. Mezi hosty nezapočítáváme občany ČR ani cizince, kteří využijí ubytovacích služeb pro přechodné ubytování za účelem zaměstnání.

³ **Rezident (domácí návštěvník)**, jehož rezidentská země je stejná jako navštívená země; může to být občan sledované země nebo cizí státní příslušníci žijící ve sledované zemi.

⁴ **Nerezident (zahraniční návštěvník)**, jehož země sídla je jiná, než je navštívená země; za nerezidenta je považován také občan sledované země trvale žijící v cizině.