

KOMENTÁŘ

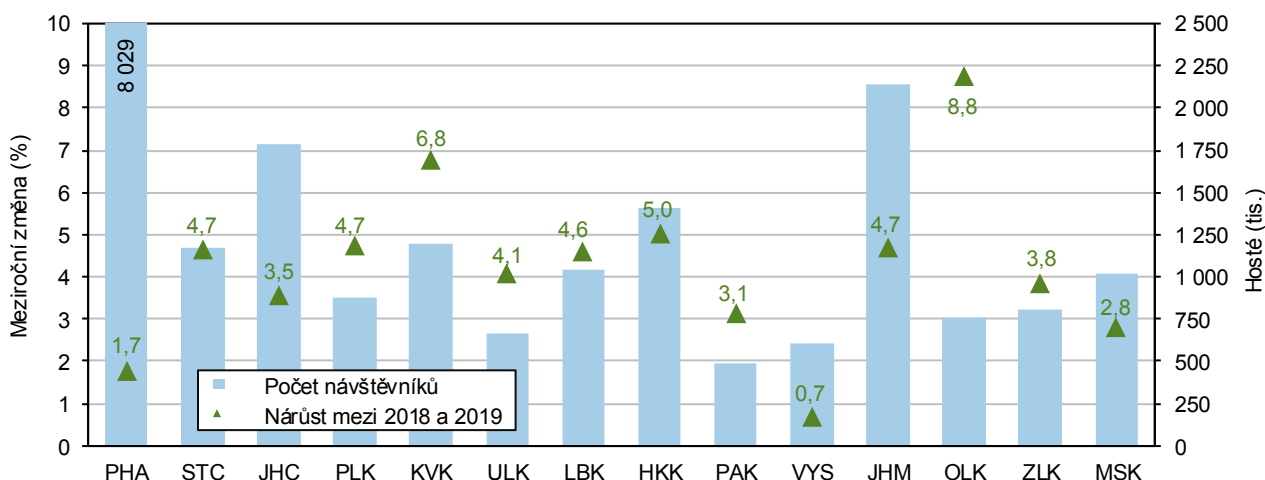
7. 2. 2019

Návštěvnost hromadných ubytovacích zařízení ve Středočeském kraji v roce 2019

V roce 2019 se ve Středočeském kraji meziročně zvýšil počet hostů v hromadných ubytovacích zařízeních o 4,7 % a počet jejich přenocování o 2,5 %. Počet hostů meziročně vzrostl popáté po sobě a třetím rokem po sobě přesáhl počet návštěvníků v ubytovacích zařízeních v kraji hranici jednoho miliónu. Návštěvnost se meziročně snížila pouze v březnu a květnu, v ostatních měsících přijelo více hostů než ve stejném období předchozího roku, přičemž nejvyšší nárůst byl zaznamenán v červnu. Nejvíce hostů se ubytovalo v období letních prázdnin, návštěvnost července a srpna tvořila přibližně třetinu celoroční návštěvnosti. V období letních prázdnin pobývali návštěvníci v ubytovacích zařízeních déle, než tomu bylo v jiném období roku. Klientelu ubytovacích zařízení v kraji tvořili ze tří čtvrtin tuzemští návštěvníci, u kterých byl zaznamenán vyšší meziroční nárůst než u hostů ze zahraničí. Zahraniční klientela tradičně přijíždí nejčastěji z Německa. Následovali hosté z Číny, Slovenska, Polska a Rakouska. U počtu hostů pocházejících ze zemí východně od nás byl zpravidla zaznamenán meziroční nárůst, méně hostů než 2018 přijelo z Nizozemska, Rakouska a Maďarska. Návštěvníci z jihovýchodní Asie dlouhodobě mají v kraji nejkratší pobyty, naopak nejdéle času zde tráví hosté z Ruska a Izraele. Průměrná délka přenocování hosta ve Středočeském kraji patří v rámci ČR dlouhodobě k nejnižším a dochází k jejímu snižování.

Podle předběžných údajů přijelo v roce 2019 do hromadných ubytovacích zařízení¹ (dále jen HUZ) ve Středočeském kraji celkem 1 174 334 návštěvníků², což bylo nejvíce od roku 2012. V porovnání se stejným obdobím loňského roku se ubytovalo o 52,2 tis. hostů více, což znamenalo meziroční nárůst počtu hostů v kraji o 4,7 %. Návštěvnost rostla již pátým rokem v řadě a svým počtem třetím rokem po sobě přesáhla hranici jednoho miliónu hostů. Meziroční nárůst u Středočeského kraje byl v roce 2019 o 1,2 p. b. vyšší než celorepublikový průměr a z mezikrajského pohledu byl šestý nejvyšší. Nárůst v roce 2019 zaznamenaly všechny kraje ČR, nejvíce kraj Olomoucký (8,8 %) a nejméně Kraj Vysočina (0,7 %).

Hosté v hromadných ubytovacích zařízeních v krajích v roce 2019

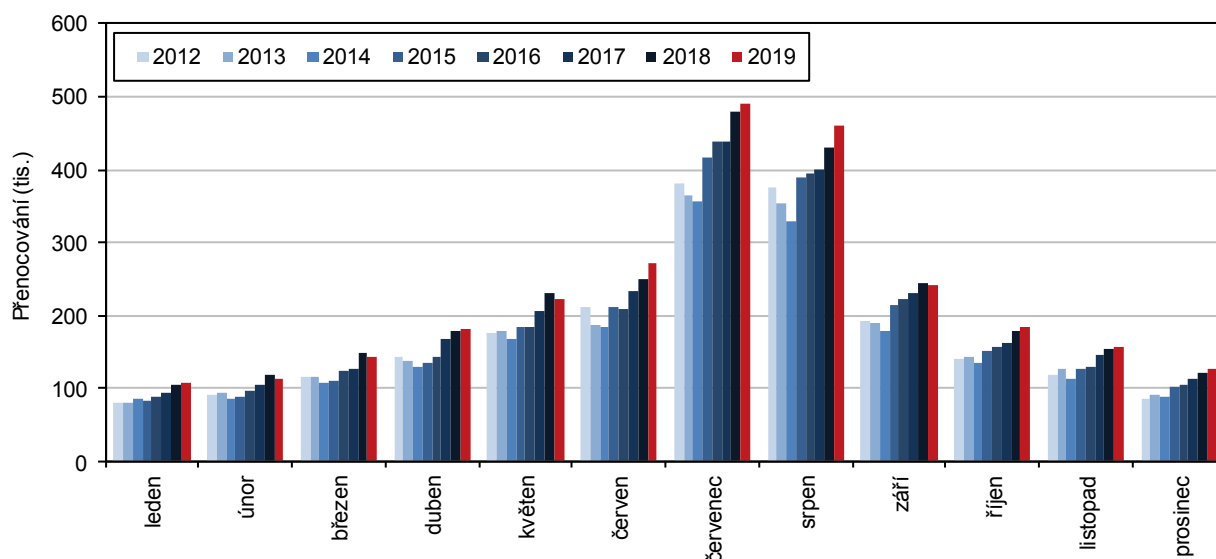


KOMENTÁŘ

Na celkovém počtu ubytovaných hostů v ČR se Středočeský kraj podílel z 5,3 %, což byl šestý nejvyšší krajský podíl. Nejvíce turistů bylo ubytováno v Praze (podíl na ČR 36,5 %), nejméně v Pardubickém kraji (2,2 %).

Nejvíce návštěvníků během roku 2019 přijelo do Středočeského kraje v červenci (173,0 tis.) a srpnu (169,8 tis.); oba letní prázdninové měsíce tvořily 29,2 % celoroční klientely. Nejméně hostů se ubytovalo na začátku roku, v měsících lednu (49,7 tis.) a únoru (49,4 tis.). Nárůst počtu hostů ve srovnání s předchozím rokem zaznamenaly v roce 2019 ubytovací zařízení v kraji v deseti měsících, nejvýrazněji v červnu (o 11,5 %). Meziroční pokles byl zaznamenán v březnu (o 3,1 %) a v květnu (o 0,7 %).

Měsíční vývoj počtu přenocování hostů HUZ ve Středočeském kraji v letech 2012–2019



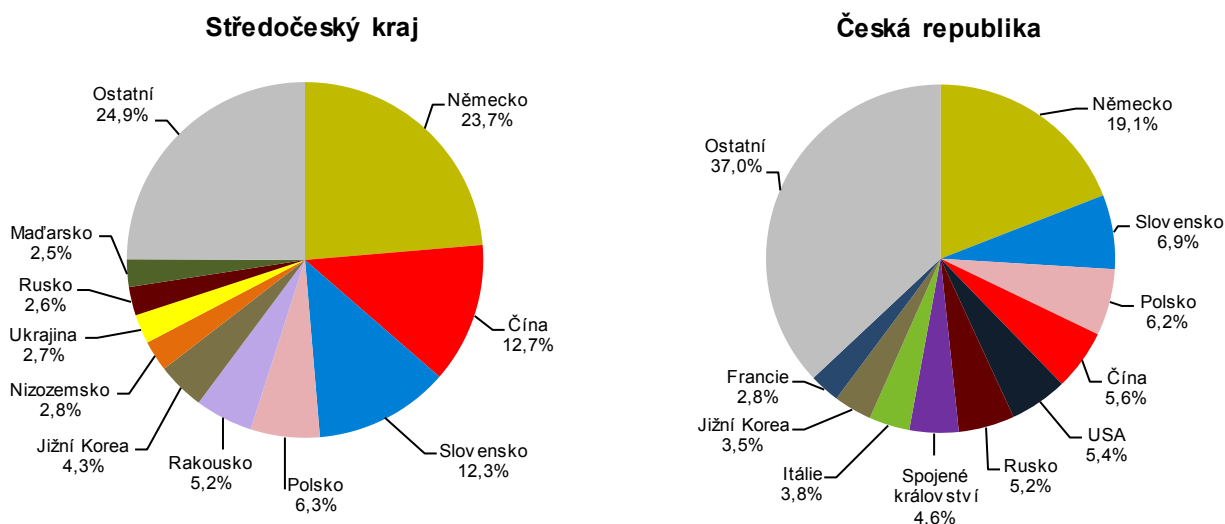
Společně s počtem návštěvníků se v kraji meziročně **zvýšil** na hodnotu 2 707,6 tis. i celkový **počet přenocování**, což bylo **o 2,5 %**. Ve srovnání s předchozím rokem došlo k nárůstu počtu přenocování v osmi měsících roku, naopak pokles zaznamenaly čtyři kalendářní měsíce; kromě března a května také únor a září. Měsíce v období letních prázdnin (červenec a srpen) se na celoročním počtu přenocování podílely z 35,1 %.

Průměrná délka pobytu jednoho hosta představovala v kraji **2,31 noci** a v porovnání s celorepublikovým průměrem (2,59) byla kratší. Nižší průměrnou délku pobytu zaznamenaly mezi kraji pouze Jihomoravský kraj (1,98) a Praha (2,30). Nejdelší pobyty trávili návštěvníci v Karlovarském kraji (4,53). Průměrná délka ve Středočeském kraji se v posledních šesti letech snižuje, oproti roku 2013 (2,52) poklesla o 0,21 noci. Nejdelší pobyty byly během roku 2019 ve Středočeském kraji zaznamenány v době letních prázdnin; v červenci činila průměrná doba pobytu hosta 2,84 noci a v srpnu 2,71 noci, v ostatních měsících se průměr pohyboval v rozmezí 2,01 noci (červen) až 2,31 noci (únor).

KOMENTÁŘ

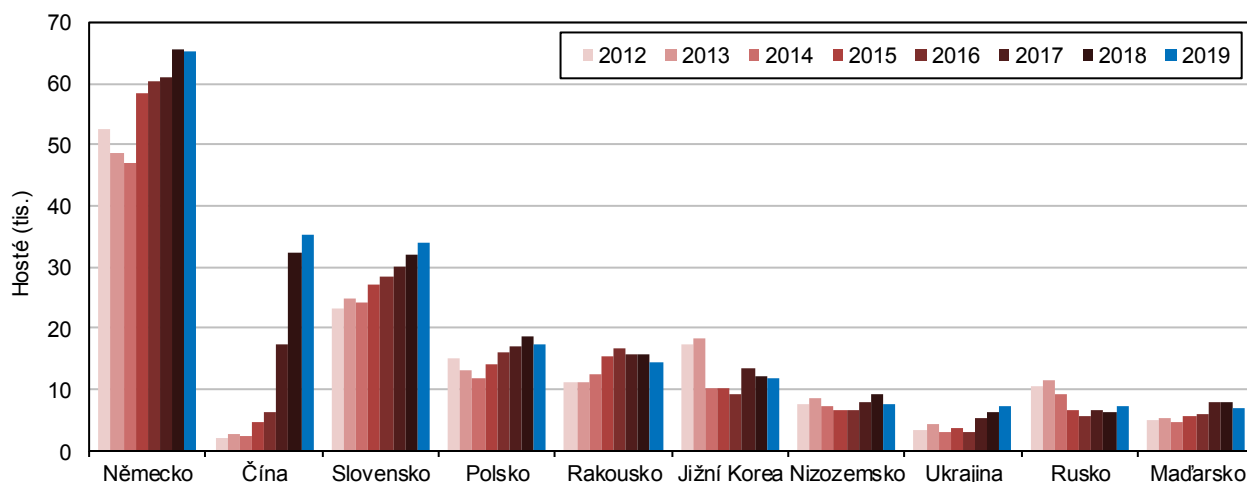
Mezi nejčastější hosty ubytovacích zařízení Středočeského kraje patřili v roce 2019 tuzemští návštěvníci, tzv. **rezidenti**³ (76,5 %), kterých se ubytovalo o 51,6 tis. (6,1 %) více než v roce 2018. Hostů přijíždějících ze zahraničí, tzv. **nerезidentů**⁴, přijelo do kraje pouze o 607 více, což představovalo 0,2% meziroční nárůst.

Hosté v HUZ podle zemí v roce 2019



Největší skupinu hostů ze zahraničí (podle státního občanství) tvořili již tradičně občané Německa (podíl 23,7 % ze zahraničních hostů), následovali hosté z Číny (12,7 % nerezidentů), Slovenska (12,3 %), Polska (6,3 %) a Rakouska (5,2 %). Z deseti zemí, jejichž občané nejčastěji navštívili Středočeský kraj, vzrostl meziročně počet hostů ze zemí na východu od nás; Ukrajinců o 18,6 %, Rusů o 11,7 %, Číňanů o 8,9 % a Slováků o 5,2 %. Absolutně nejvíce mezi ubytovanými nerezidenty vzrostl počet hostů z Číny (o 2,9 tis. hostů). Ostatních šest zemí zaznamenalo meziroční pokles, nejvýrazněji tomu bylo u Nizozemců (o 14,9 %) a Maďarů (o 13,9 %), absolutně nejvíce hostů mezi nerezidenty ubylo u hostů z Rakouska (o 1,4 tis. hostů).

Zahraníční návštěvníci HUZ podle zemí ve Středočeském kraji v letech 2012–2019



KOMENTÁŘ

Průměrná délka pobytu zahraničních návštěvníků v kraji činila 2,17 nocí, což bylo méně než u tuzemských návštěvníků (2,35). Ze skupiny zemí, jejichž státní příslušníci přijíždějí do Středočeského kraje nejčastěji, byli nejdéle ubytováni návštěvníci z Ruska (průměrně 3,55 nocí). Jejich průměrná doba ubytování se však také postupně zkracuje, mezi lety 2012–2019 to bylo o 0,86 nocí méně. Z méně častěji ubytovaných nerezidentů tráví dlouhodoběji delší pobyty také návštěvníci z Izraele (3,90 nocí). Nejkratší dobu pobytu trávili ve Středočeském kraji hosté z Jižní Koreje (1,32 nocí) a Číny (1,57 nocí).

Další informace naleznete v [Rychlé informaci ČSÚ](#), ve [Veřejné databázi](#) a v [krajských tematických tabulkách](#).

Kontakt:

Bc. Ondřej Junášek
oddělení informačních služeb
Krajská správa ČSÚ pro Středočeský kraj
T 274 054 175
E infoservisstc@czso.cz

¹ **Hromadné ubytovací zařízení (HUZ)** – zařízení s minimálně pěti pokoji a zároveň deseti lůžky sloužící pro účely cestovního ruchu, tj. poskytující přechodné ubytování hostům (včetně dětí) za účelem dovolené, zájezdu, lázeňské péče, služební cesty, školení, kursu, kongresu, symposia, pobytu dětí ve škole v přírodě, v letních a zimních táborech apod.

² Pojmem „návštěvník (host) v ubytovacím zařízení“ rozumíme každou osobu (včetně dětí), která využila služeb ubytovacího zařízení k přechodnému ubytování. Mezi hosty nezapočítáváme občany ČR ani cizince, kteří využijí ubytovacích služeb pro přechodné ubytování za účelem zaměstnání.

³ **Rezident (domácí návštěvník)**, jehož rezidentská země je stejná jako navštívená země; může to být občan sledované země nebo cizí státní příslušníci žijící ve sledované zemi.

⁴ **Nerezident (zahraniční návštěvník)**, jehož země sídla je jiná, než je navštívená země; za nerezidenta je považován také občan sledované země trvale žijící v cizině.