

## KOMENTÁŘ

11. září 2023

### Pohyb obyvatel ve Středočeském kraji v 1. pololetí 2023

Počet obyvatel Středočeského kraje se během 1. pololetí roku 2023 zvýšil o 10 104 osob. Podle předběžných výsledků žilo ve Středočeském kraji koncem června letošního roku 1 449 495 obyvatel. Tento údaj zahrnuje osoby, kterým byla udělena dočasná ochrana v souvislosti s válkou na Ukrajině.

Zatímco v 1. pololetí loňského roku vrcholil příliv obyvatel z Ukrajiny s udělenou dočasnou ochranou a stěhováním získal Středočeský kraj 40 966 obyvatel, letos za leden až červen přibylo ve Středočeském kraji migrací 10 921 osob. I přes tento meziroční pokles o 73,3 % se jednalo o nejvyšší přírůstek stěhováním po roce 2008. Přirozenou měnou ubylo 817 obyvatel, převaha zemřelých osob nad živě narozenými dětmi se meziročně prohloubila téměř 2,1násobně. Oproti 1. pololetí loňského roku se téměř o desetinu (o 9,2 %) snížil počet živě narozených dětí, meziročně o 2,7 % méně bylo i zemřelých, počet sňatků se snížil o 15,3 %. O 80,4 % poklesl přírůstek stěhováním ze zahraničí, o 23,8 % bylo nižší i saldo stěhování s ostatními regiony republiky.

Největší nárůst počtu obyvatel v přepočtu na tisíc obyvatel zaznamenaly správní obvody ORP Brandýs nad Labem-Stará Boleslav, Mladá Boleslav a Říčany, jediným správním obvodem ORP v kraji, v němž se počet obyvatel snížil, byly Sedlčany, celkově nejnižší nárůst počtu obyvatel zaznamenaly správní obvody ORP Kolín a Kutná Hora.

K 30. červnu 2023 žilo ve Středočeském kraji podle předběžné demografické bilance 1 449 495 obyvatel. Během prvních šesti měsíců roku 2023 se počet obyvatel kraje zvýšil o 10 104 osob (mužů přibylo 4 143, žen 5 961), což byl o 75,1 % menší celkový přírůstek než ve stejném období předchozího roku.

**Tab. 1 Obyvatelstvo Středočeského kraje v 1. pololetí (absolutně, relativně, meziroční změny)**

Ukazatel	Počet absolutně			Počet na 1 000 obyvatel	
	2022	2023 <sup>P)</sup>	Rozdíl 2023 <sup>P)</sup> -2022	2022	2023 <sup>P)</sup>
Sňatky	2 891	2 449	-442	4,1	3,4
Rozvody	1 563	1 372	-191	2,2	1,9
Živě narození	6 678	6 063	-615	9,6	8,5
z toho mimo manželství <sup>1)</sup>	3 182	2 768	-414	47,6	45,7
Zemřelí	7 074	6 880	-194	10,1	9,6
z toho do 1 roku <sup>2)</sup>	14	17	3	2,1	2,8
Přistěhovalí	50 307	26 923	-23 384	72,1	37,6
Vystěhovalí	9 341	16 002	6 661	13,4	22,3
Přirozený přírůstek	-396	-817	-421	-0,6	-1,1
Přírůstek stěhováním	40 966	10 921	-30 045	58,7	15,2
z toho s ostatními regiony ČR	5 140	3 915	-1 225	7,4	5,5
z toho se zahraničím	35 826	7 006	-28 820	51,4	9,8
Celkový přírůstek	40 570	10 104	-30 466	58,2	14,1
Počet obyvatel k 30. 6.	1 427 394	1 449 495	22 101	x	x
Střední stav obyvatelstva	1 406 587	1 444 755	38 168	x	x

Poznámky:

<sup>P)</sup> Za rok 2023 se jedná o předběžné údaje; údaje z roku 2022 jsou definitivní.

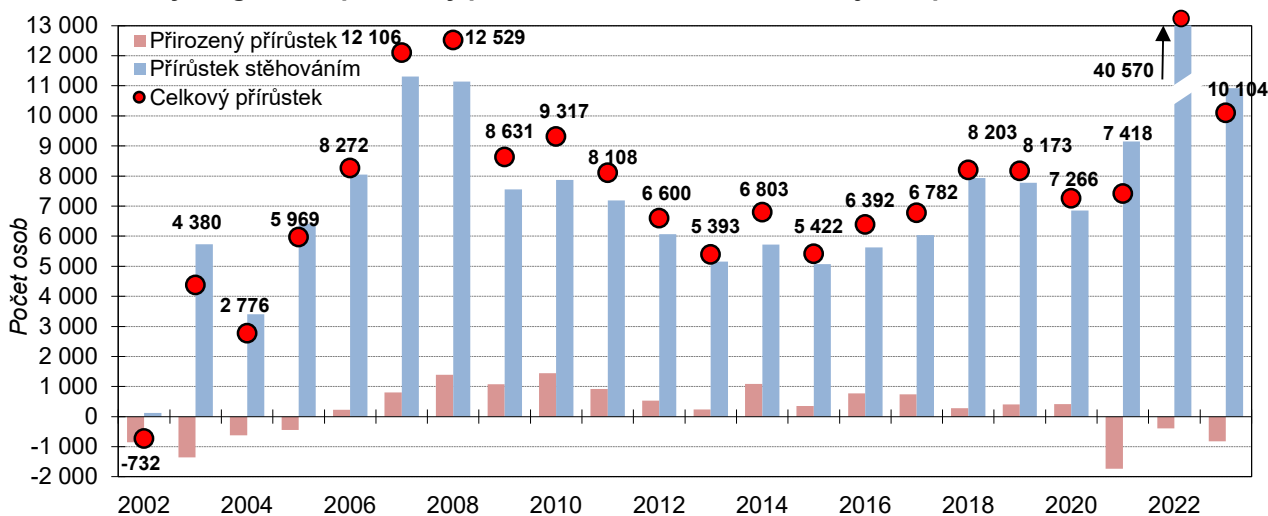
<sup>1)</sup> Relativní údaj udává podíl živě narozených dětí mimo manželství (v %).

<sup>2)</sup> Relativní údaj je na 1 000 živě narozených.

## KOMENTÁŘ

K nárůstu **počtu obyvatel** během 1. pololetí letošního roku došlo ve 13 krajích republiky. Největší nárůst jak v absolutním vyjádření (16 077 obyvatel), tak i v přepočtu na tisíc obyvatel (23,7 ‰) zaznamenala Praha. Následovaly kraje Středočeský (10 104 osob), Jihomoravský (5 358 obyvatel), Plzeňský (4 508 osob), Vysočina (2 183 obyvatel), Jihočeský (1 592 osob) a Pardubický (1 375 obyvatel). Jediný kraj, v němž se počet obyvatel v 1. pololetí letošního roku snížil, byl Ústecký kraj (o 631 osob). V přepočtu na tisíc obyvatel přibýlo kromě Prahy (23,7 ‰) nejvíc osob v krajích Plzeňském (15,0 ‰), Středočeském (14,1 ‰), Karlovarském (9,1 ‰) a Jihomoravském (8,9 ‰); Ústecký kraj jakožto jediný kraj s poklesem počtu obyvatel zaznamenal relativní úbytek (-1,6 ‰), nejnižší nárůst zaznamenaly kraje Moravskoslezský (0,6 ‰) a Zlínský (1,2 ‰).

**Graf 1: Celkový, migrační a přirozený přírůstek ve Středočeském kraji v 1. pololetí 2002 až 2023**



Nárůst počtu obyvatel Středočeského kraje zajistilo v 1. pololetí roku 2023 pouze **stěhování**, v důsledku něhož přibýlo v kraji 10 921 obyvatel, což však bylo meziročně o 30 045 méně, tj. o 73,3 %. Téměř dvoutřetinový podíl (64,2 %, 7 006 osob) na přírůstku stěhováním měl migrační přírůstek ze zahraničí, u něhož však došlo k meziročnímu poklesu o 80,4 %. Mírnější pokles, o 23,8 % (resp. o 1 225 osob), zaznamenal přírůstek stěhováním s ostatními regiony České republiky, odkud získal Středočeský kraj 3 915 osob. V prvním pololetí roku 2023 se do Středočeského kraje přistěhovalo celkem 26 923 osob, což bylo o 46,5 % méně než ve stejném období loňského roku. U vystěhovaných osob, kterých bylo celkem 16 002, došlo naopak k nárůstu, meziročně jich bylo o 71,3 % více.

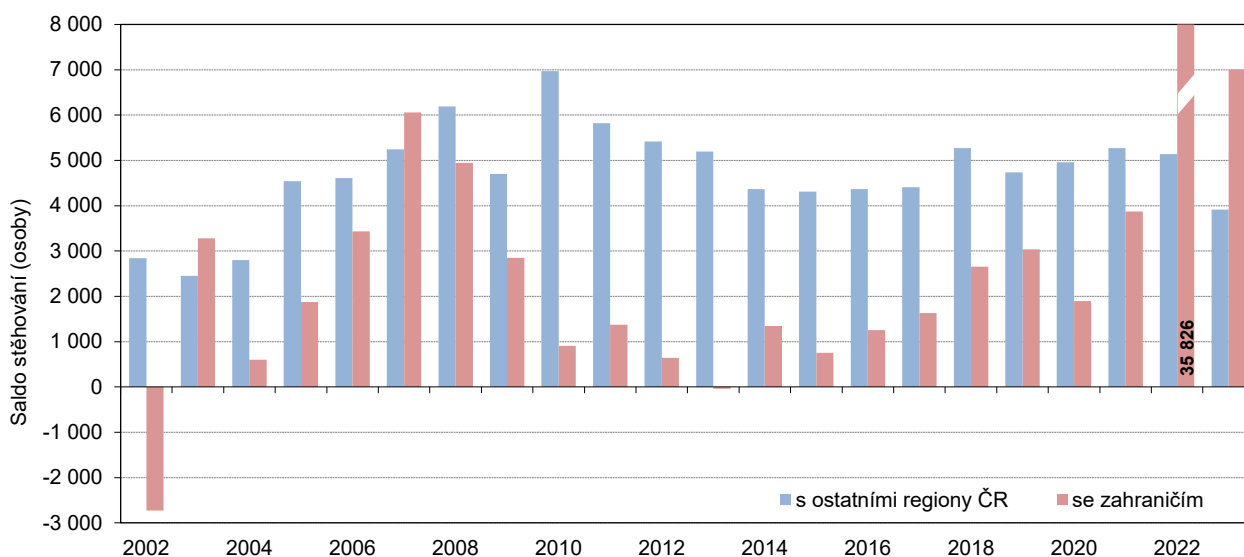
**Přirozenou měnou** se v 1. pololetí 2023 počet obyvatel Středočeského kraje snížil o 817 osob, ve stejném období roku 2022 dosáhl přirozený úbytek výše 396 osob, přičemž v prvních šesti měsících roku 2021 byl počet zemřelých osob oproti živě narozeným dětem ve Středočeském kraji následkem zvýšené úmrtnosti následkem onemocnění covid-19 vyšší o 1 732. Na tomto téměř 2,1násobně vyšším přirozeném úbytku v prvním pololetí roku 2023 v porovnání s prvním šesti měsíci roku 2022 měl hlavní podíl meziroční pokles počtu živě narozených dětí o 9,2 %, od ledna do června přišlo na svět celkem 6 063 dětí. Během prvních šesti měsíců roku 2023 zemřelo celkem 6 880 osob, což bylo meziročně o 2,7 % méně.

Při **relativním vyjádření** složek pohybu obyvatel (tj. v **přepočtu na tisíc obyvatel**) se Středočeský kraj zařadil v prvním pololetí roku 2023 na přední pozice mezi kraji republiky. Na tisíc obyvatel vykázal třetí nejvyšší přírůstek obyvatel stěhováním, jakož i celkový nárůst počtu obyvatel, a to po hl. m. Praze a Plzeňském kraji.

## KOMENTÁŘ

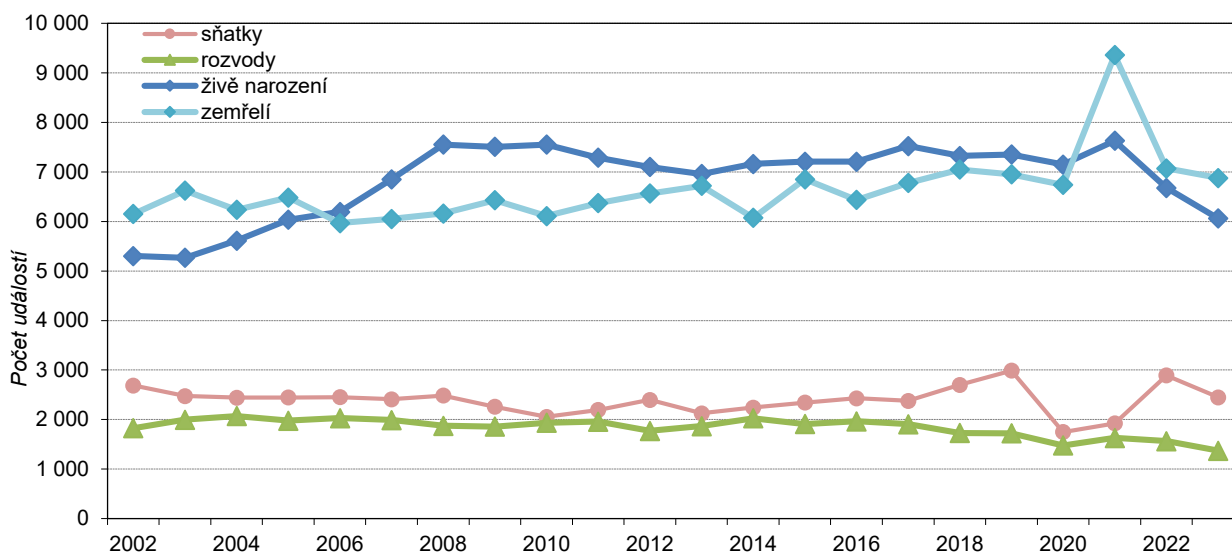
Na druhé pozici se Středočeský kraj umístil v případě nejvyššího relativního počtu přistěhovaných i vystěhovaných osob, kromě toho zaznamenal i nejnižší přirozený úbytek (pouze v Praze se z krajů narodilo více dětí, než kolik zemřelo osob) a druhý nejnižší počet zemřelých osob (po Praze). Počet sňatků i rozvodů v přepočtu na tisíc obyvatel se ve Středočeském kraji pohyboval okolo celorepublikového průměru.

**Graf 2: Saldo stěhování s ostatními regiony ČR a se zahraničím ve Středočeském kraji v 1. pololetí 2002 až 2023**



**Počet sňatků** (2 449) se ve Středočeském kraji snížil během prvního pololetí roku 2023 oproti stejnému období roku 2022 o 15,3 %. **Počet rozvodů** ve Středočeském kraji dosáhl během prvních šesti měsíců roku 2023 celkem 1 372.

**Graf 3: Sňatky, živě narození, zemřelí a přirozený přírůstek (úbytek) ve Středočeském kraji v 1. pololetí 2002 až 2023**



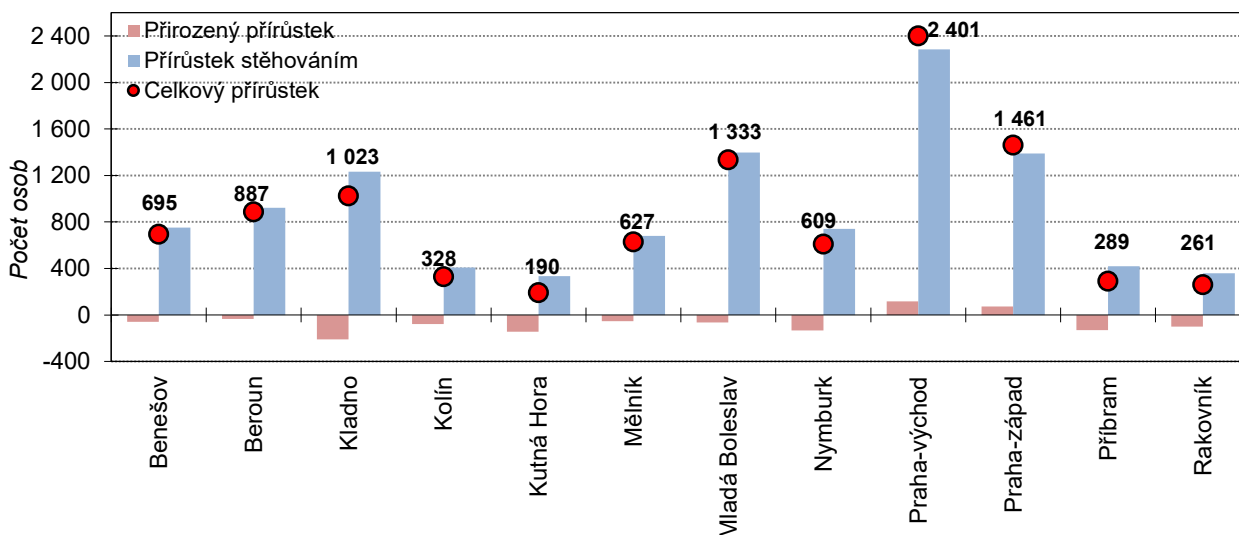
## KOMENTÁŘ

**Podíl dětí narozených mimo manželství** meziročně snížil o 2,0 procentní body na 45,7 %, stále tak zůstal pod celorepublikovým průměrem (47,7 %). Mezi kraji se jednalo o čtvrtou nejnižší hodnotu. Nejvíce děti se narodilo mimo manželství v krajích Ústeckém (62,5 %), Karlovarském (59,0 %) a Libereckém (54,0 %), nejméně naopak v Praze (39,4 %), ve Zlínském (40,0 %) a Jihomoravském kraji (44,0 %). Z hlediska **pořadí narození** tvořily ve Středočeském kraji prvorozené děti 46,1 % všech živě narozených dětí, druhozených bylo 40,8 % a třetích a vyšších pořadí 13,1 %.

Nejlidnatějším **okresem** Středočeského kraje byl k 30. červnu 2023 okres Praha-východ se 200 713 obyvateli, kde zároveň došlo během prvních šesti měsíců roku 2023 k největšímu celkovému nárůstu počtu obyvatel (o 2 401 osob) a zároveň počet obyvatel tohoto okresu poprvé překonal 200tisícovou hranici. Z pohledu lidnatosti následovaly ve Středočeském kraji okresy Kladno (169 731 obyvatel), Praha-západ (159 696 osob), Mladá Boleslav (135 209 obyvatel), Příbram (117 843 osob), Mělník (113 727 obyvatel), Kolín (107 596 osob), Nymburk (106 072 obyvatel), Benešov (102 923 osob) a Beroun (101 404 obyvatel). Nejméně lidnatým okresem byl okres Rakovník (56 319 obyvatel k 30. červnu 2023). Kromě Rakovníka stotisícovou hranici počtu obyvatel nepřekročil ještě okres Kutná Hora (78 262 osob).

Ze 26 **správních obvodů obcí s rozšířenou působností (ORP)** v kraji zaznamenal během 1. pololetí letošního roku v přepočtu na tisíc obyvatel jako jediný pokles správní obvod ORP Sedlčany (-2,5 ‰), na opačné straně se nacházely s největšími nárůsty počtu obyvatel správní obvod ORP Brandýs nad Labem-Stará Boleslav (o 26,0 ‰), Mladá Boleslav (o 21,8 ‰) a Říčany (o 21,6 ‰).

**Graf 4: Celkový, přirozený a migrační přírůstek v okresech Středočeského kraje v 1. pololetí 2023**



Na nárůstu počtu obyvatel Středočeského kraje se v prvních šesti měsících roku 2023 podílely nejvíce **okresy Praha-východ a Praha-západ** (nárůst o 2 401, resp. o 1 461 osob). Jejich podíl na celkovém přírůstku obyvatelstva Středočeského kraje činil v prvních šesti měsících letošního roku 38,2 % (za stejné období roku 2022 to bylo 30,8 %). Okresy Praha-východ a Praha-západ zaznamenaly během 1. pololetí 2023 společně s hl. m. Prahou jako jediné v republice přirozený přírůstek (v okrese Praha-východ se narodilo o 116 dětí více, než kolik zemřelo osob, v okrese Praha-západ to bylo o 73 více). Kromě toho okresy Praha-západ a Praha-východ během prvních šesti měsíců letošního roku zaznamenaly následkem relativně příznivé věkové

## KOMENTÁŘ

struktury obyvatelstva v přepočtu na tisíc obyvatel nejnižší hodnoty počtu zemřelých osob mezi všemi okresy ČR (v obou okresech to bylo 7,5 ‰).

Až na okresy Praha-východ a Praha-západ zaznamenaly všechny okresy Středočeského kraje v prvním pololetí roku 2023 převahu počtu zemřelých osob nad živě narozenými dětmi. To znamená, že přirozenou měnou obyvatel ubylo, naopak stěhováním všechny okresy Středočeského kraje nové obyvatele získaly. Nárůst počtu obyvatel o více než tisíc osob zaznamenaly okresy Praha-východ (o 2 401 osob), Praha-západ (o 1 461 obyvatel), Mladá Boleslav (o 1 333 osob) a Kladno (o 1 023 obyvatel), o více než 500 to bylo v okresech Beroun (o 887 osob), Benešov (o 695 obyvatel), Mělník (o 627 osob) a Nymburk (o 609 obyvatel), o více než 200 to bylo v okresech Kolín (o 328 osob), Příbram (o 289 obyvatel) a Rakovník (o 261 osob), zatímco nejméně se zvýšil počet obyvatel v okrese Kutná Hora (o 190 osob).

Nejvíce živě narozených dětí v přepočtu na tisíc obyvatel přišlo v 1. pololetí 2023 na svět v okresech Kolín (8,9 ‰), Beroun a Mělník (shodně 8,8 ‰), nejméně v okresech Kutná Hora (7,7 ‰) a Rakovník (7,9 ‰). Hodnoty úmrtnosti se pohybovaly mezi 7,5 ‰ v okresech Praha-východ a Praha-západ a 11,5 ‰ v okrese Kutná Hora. Nejvyšší přírůstek stěhováním (v přepočtu na tisíc obyvatel) byl v 1. pololetí roku 2023 zaznamenán v okresech Praha-západ (23,1 ‰) a Mladá Boleslav (21,0 ‰), nejnižší v okrese Příbram (7,2 ‰). Nejvyšší podíl dětí narozených mimo manželství byl zaznamenán v okrese Příbram (51,8 %), nejméně dětí neprovdaným ženám přišlo na svět v okrese Praha-západ (40,4 %).

### **Metodická poznámka:**

*Zdroj dat: Demografická statistika – výsledky zpracování statistických hlášení řady Obyv; rozvody – Informační systém Ministerstva spravedlnosti ČR; stěhování – Informační systém evidence obyvatel (Ministerstvo vnitra ČR); Cizinecký informační systém (Ředitelství služby cizinecké policie).*

*Veškeré údaje se týkají občanů České republiky a cizinců s trvalým pobytem v České republice, občanů třetích zemí s přechodným pobytem na území České republiky na základě dlouhodobého víza (nad 90 dnů) nebo povolení k dlouhodobému pobytu, občanů zemí EU, Norska, Švýcarska, Islandu, Lichtenštejnska a jejich rodinných příslušníků s hlášeným přechodným pobytem na území České republiky a cizinců s platným azylem v České republice. Údaje zohledňují rovněž události (sňatky, narození a úmrtí) českých občanů s trvalým pobytem na území ČR, které nastaly v cizině a byly zaregistrovány zvláštní matrikou v Brně.*

*Veškeré údaje za rok 2023 jsou předběžné.*

### **Další informace obsahuje:**

#### **Datová sada**

[130062-23: Stav a pohyb obyvatelstva v ČR – 1. pololetí 2023](#)

#### **Rychlá informace**

[Pohyb obyvatelstva – 1. pololetí 2023](#)

#### **Kontakt:**

Ing. Mgr. Pavel Hájek

vedoucí oddělení

oddělení informačních služeb, Krajská správa ČSÚ pro Středočeský kraj

T 274 054 175

E [infoservisstc@czso.cz](mailto:infoservisstc@czso.cz)