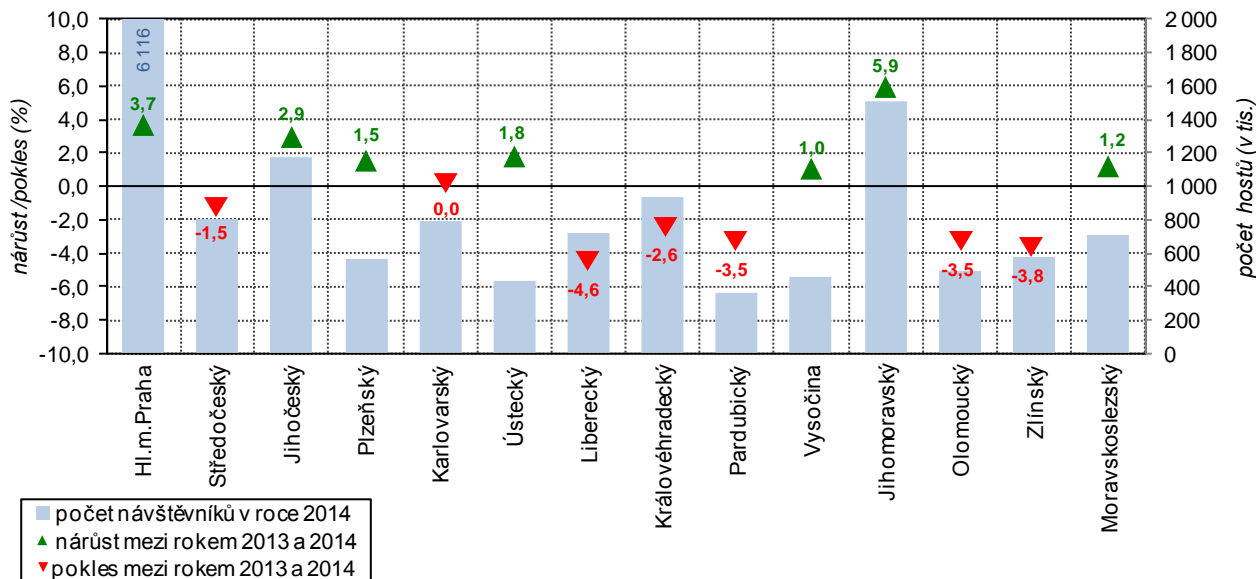


Návštěvnost hromadných ubytovacích zařízení ve Středočeském kraji v roce 2014

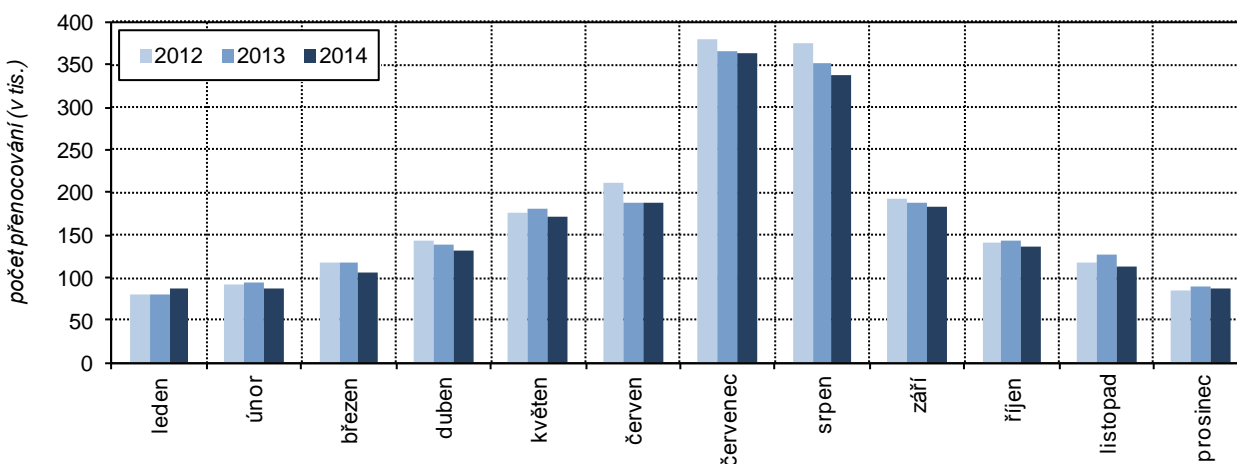
Podle předběžných údajů přijelo v roce 2014 do hromadných ubytovacích zařízení¹ (dále jen HUZ) ve Středočeském kraji celkem 807 738 návštěvníků² a na celkovém počtu ubytovaných hostů v České republice se kraj podílel 5,2 %. Nejvíce turistů bylo ubytováno v Hl. m. Praze (podíl na ČR 39,1 %), nejméně pak v Pardubickém kraji (2,3 %). V porovnání s předchozím rokem se ubytovalo ve Středočeském kraji **o 12,4 tis. hostů méně**, což znamenalo **meziroční pokles počtu hostů o 1,5 %**. Pokles návštěvnosti ubytovacích zařízení proběhl ještě v dalších šesti krajích, nejvýraznější byl v Libereckém kraji (o 4,6 %). Naopak nejvyšší nárůst mezi kraji vykázal v roce 2014 Jihomoravský kraj (o 5,9 %).

Hosté v hromadných ubytovacích zařízeních v krajích v roce 2014



K vyššímu meziročnímu poklesu v kraji došlo u přenocování, kdy se celkový počet přenocování snížil o 3,6 %. Kromě ledna (nárůst o 7,7 %) a června (nárůst o 0,1 %) nastal pokles ve všech ostatních měsících, nejvyšší meziroční propad zaznamenal listopad (o 12,4 % méně).

Měsíční vývoj počtu přenocování hostů HUZ ve Středočeském kraji v letech 2012 až 2014



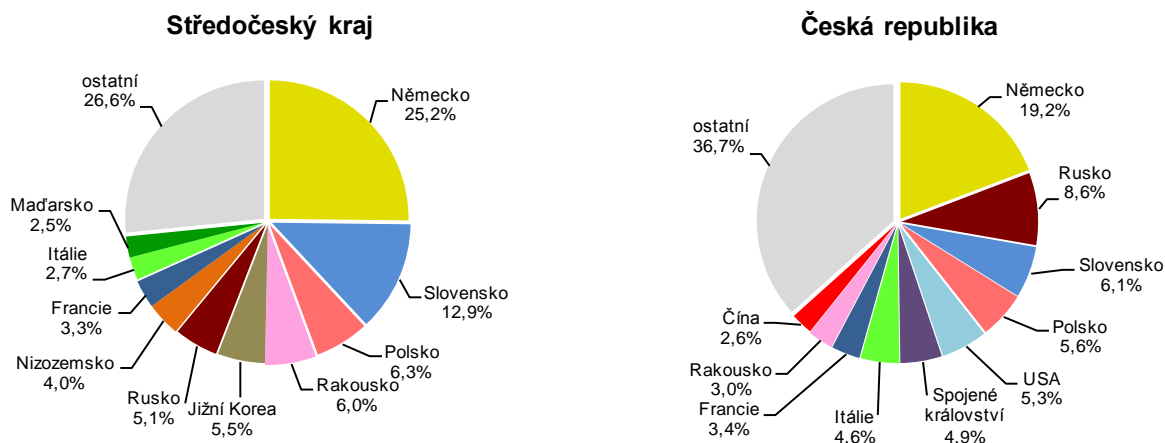
¹ **Hromadné ubytovací zařízení (HUZ)** – zařízení s minimálně pěti pokoji a zároveň deseti lůžky sloužící pro účely cestovního ruchu, tj. poskytující přechodné ubytování hostům (včetně dětí) za účelem dovolené, zájezdu, lázeňské péče, služební cesty, školení, kursu, kongresu, symposia, pobytu dětí ve škole v přírodě, v letních a zimních táborech apod.

² Pojmem „návštěvník (host) v ubytovacím zařízení“ rozumíme každou osobu (včetně dětí), která využila služeb ubytovacího zařízení k přechodnému ubytování. Mezi hosty nezapočítáváme občany ČR ani cizince, kteří využijí ubytovacích služeb pro přechodné ubytování za účelem zaměstnání.

Průměrná délka pobytu jednoho hosta představovala v kraji 2,47 noci a v porovnání s celorepublikovým průměrem byla o 0,29 noci kratší. Nižší průměrnou délku pobytu zaznamenaly ještě Jihomoravský kraj (2,00) a Hl. m. Praha (2,42). Nejdelší pobyty byly uskutečňovány návštěvníky Karlovarského kraje (5,74).

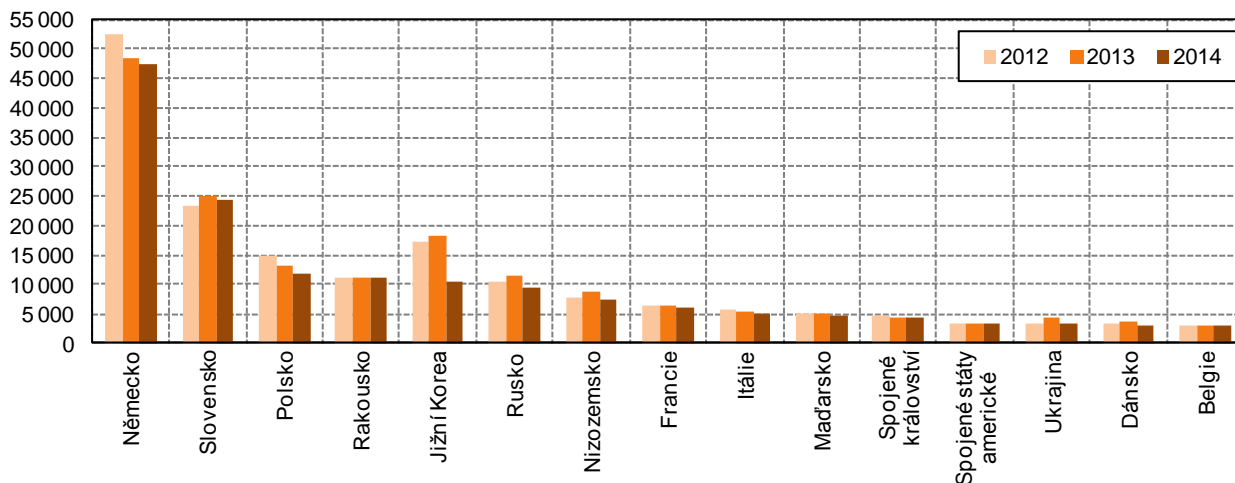
Mezi nejčastější hosty ubytovacích zařízení Středočeského kraje patřili v roce 2014 tuzemští návštěvníci, tzv. rezidenti³ (76,7 %), kterých se ubytovalo o 0,6 % více než ve stejném období předchozího roku. U hostů přijíždějících ze zahraničí, tzv. nerezidentů⁴, naopak došlo k poklesu návštěvnosti o 7,8 %.

Struktura zahraničních návštěvníků HUZ podle země příjezdu v roce 2014



Největší skupinu hostů ze zahraničí tvořili již tradičně občané Německa (podíl 25,2 % na zahraničních hostech), následovali hosté ze Slovenska (12,9 % nerezidentů), Polska (6,3 %), Rakouska (6,0 %) a Jižní Koreje (5,5 %). Návštěvnost nerezidentů přijíždějících z těchto zemí meziročně poklesla (u hostů z Německa a Slovenska o 2,6 %, z Polska o 10,4 % a z Jižní Koreje dokonce o 43,2 %). Výjimku tvořili návštěvníci z Rakouska s 0,8% nárůstem.

Hosté v HUZ podle zemí ve Středočeském kraji v letech 2012 až 2014



Průměrná délka pobytu zahraničních návštěvníků v kraji činila 2,42 noci, což bylo o nepatrně méně než u tuzemských návštěvníků (2,48). Ze skupiny zemí, jejichž státní příslušníci přijíždějí do Středočeského kraje nejčastěji, byli nejdéle ubytováni návštěvníci z Ruska (průměrně 5,39 noci). Z méně častých zemí pak v dlouhých pobytech dominovali již dlouhodobě hosté z Izraele (6,24) a v posledních dvou letech i přijíždějící z Japonska (6,22 v roce 2014). Nejkratší dobu pobytu uskutečňovali návštěvníci z Jižní Koreje (1,07 noci).

³ **Rezident (domácí návštěvník)**, jehož rezidentská země je stejná jako navštívená země; může to být občan sledované země nebo cizí státní příslušníci žijící ve sledované zemi

⁴ **Nerezident (zahraniční návštěvník)**, jehož země sídla je jiná, než je navštívená země; za nerezidenta je považován také občan sledované země trvale žijící v cizině.

Lázeňská ubytovací zařízení Středočeského kraje navštívilo v roce 2014 celkem 25 273 hostů, což bylo o 5,9 % hostů méně než v předchozím roce. I přes pokles návštěvnosti bylo zaznamenáno o 4,7 % více přenocování než v roce 2013. Tím se meziročně prodloužil průměrný pobyt lázeňského hosta ze 7,0 nocí v roce 2013 na 7,8 nocí za rok 2014.

Shrnutí:

- ve Středočeském kraji meziročně **klesl počet hostů i počet přenocování** v hromadných ubytovacích zařízeních
- návštěvnost se meziročně zvýšila pouze v lednu a červnu, ostatní měsíce zaznamenaly pokles
- průměrná délka pobytu byla 2,47 noci a byla třetí nejnižší v republice,
- nejvíce zahraničních hostů přijelo do kraje tradičně z Německa (čtvrtina zahraničních hostů),
- nejkratší dobu ubytování vykazovali Jihokorejci, nejdéle v kraji zůstávají hosté z Ruska.

Další informace naleznete v [rychlé informaci ČSÚ](#), v [časových řadách](#) a v [krajských tématických tabulkách](#)