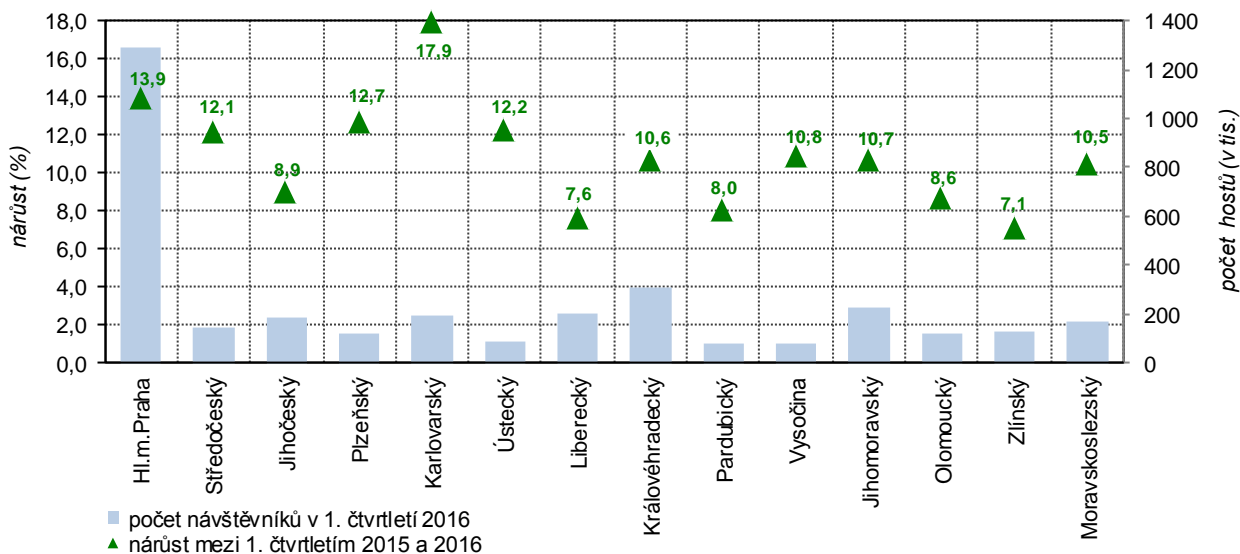


Návštěvnost hromadných ubytovacích zařízení ve Středočeském kraji v 1. čtvrtletí 2016

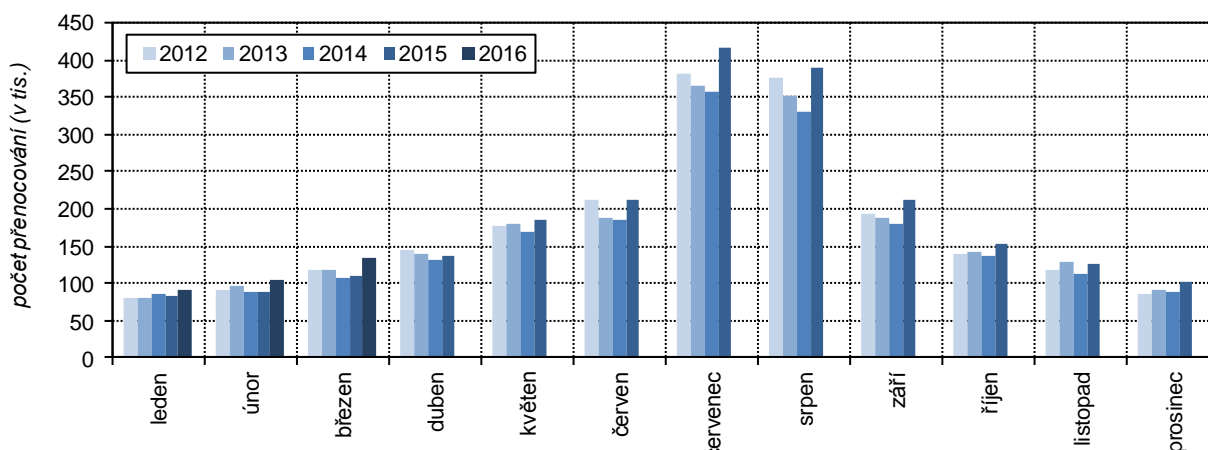
Podle předběžných údajů přijelo v průběhu 1. čtvrtletí 2016 do hromadných ubytovacích zařízení¹ (dále jen HUZ) ve Středočeském kraji celkem 142 742 návštěvníků², to bylo nejvíce od roku 2012. V porovnání se stejným obdobím roku 2015 se ubytovalo **o 15,4 tis. hostů více**, což znamenalo **meziroční nárůst počtu hostů v kraji o 12,1 %**. Nárůst návštěvnosti zaznamenaly všechny kraje ČR, nejvyšší byl v Karlovarském kraji (o 17,9 %), nejnižší ve Zlínském kraji (o 7,1 %). Na celkovém počtu ubytovaných hostů v České republice se Středočeský kraj podílel ze 4,3 %. Nejvíce turistů bylo ubytováno v hlavním městě Praze (podíl na ČR 38,6 %), nejméně v Kraji Vysočina (2,4 %). Nejméně návštěvníků do kraje přijelo v lednu (41 tis.), o něco vyšší počet dorazil v únoru (45,3 tis.) a nejvíce hostů se ubytovalo v březnu (56,4 tis.).

Hosté v hromadných ubytovacích zařízeních v krajích v 1. čtvrtletí 2016



S počtem návštěvníků se v kraji na hodnotu 329 805 meziročně **zvýšil** i celkový **počet přenocování**, a to **o 17,0 %**. Meziroční nárůst počtu přenocování byl zaznamenán ve všech třech měsících 1. čtvrtletí 2016 a postupně se navyšoval – v lednu o 11,5 %, v únoru o 18,0 % a v březnu o 20,3 %.

Měsíční vývoj počtu přenocování hostů HUZ ve Středočeském kraji v letech 2012–2016



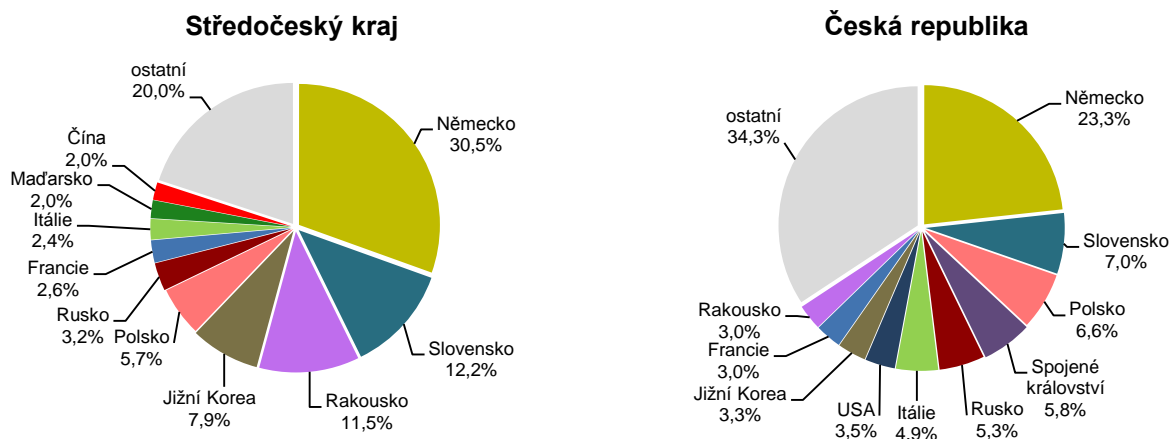
¹ **Hromadné ubytovací zařízení (HUZ)** – zařízení s minimálně pěti pokoji a zároveň deseti lůžky sloužící pro účely cestovního ruchu, tj. poskytující přechodné ubytování hostům (včetně dětí) za účelem dovolené, zájezdu, lázeňské péče, služební cesty, školení, kursu, kongresu, symposia, pobytu dětí ve škole v přírodě, v letních a zimních táborech apod.

² Pojmem „návštěvník (host) v ubytovacím zařízení“ rozumíme každou osobu (včetně dětí), která využila služeb ubytovacího zařízení k přechodnému ubytování. Mezi hosty nezapočítáváme občany ČR ani cizince, kteří využijí ubytovacích služeb pro přechodné ubytování za účelem zaměstnání.

Průměrná délka pobytu jednoho hosta představovala v kraji 2,31 noci a v porovnání s celorepublikovým průměrem (2,84) byla o 0,53 noci kratší. Nižší průměrnou délku pobytu zaznamenaly ještě Jihomoravský kraj (1,80) a Kraj Vysočina (2,18). Nejdelší pobyty byly uskutečňovány návštěvníky Karlovarského kraje (5,20).

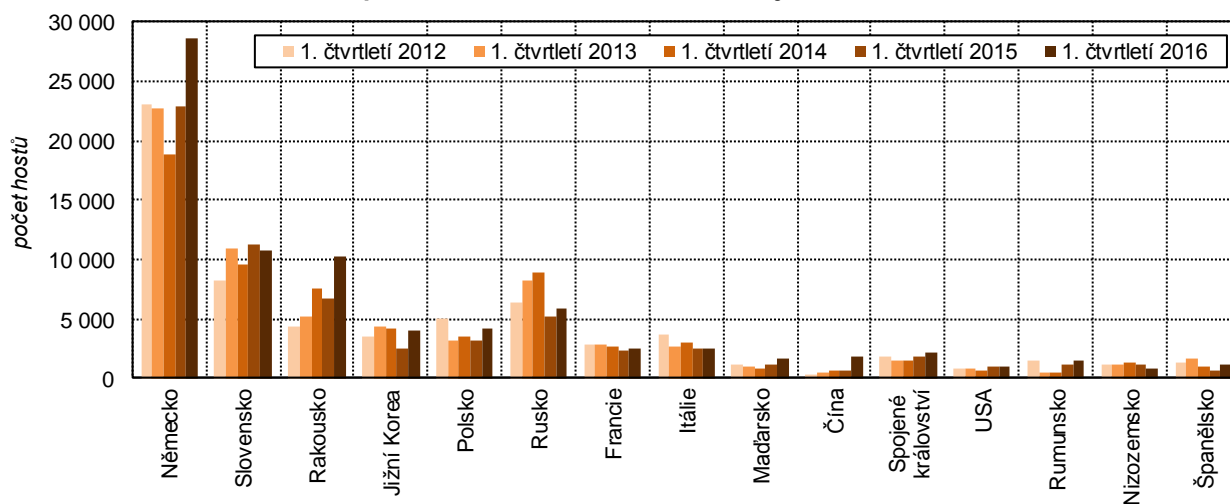
Mezi nejčastější hosty ubytovacích zařízení Středočeského kraje patřili v prvních třech měsících roku 2016 tuzemští návštěvníci, tzv. **rezidenti**³ (72,0 %), kterých se ubytovalo o 11,2 % více než ve stejném období předchozího roku. U hostů přijíždějících ze zahraničí, tzv. **nerezidentů**⁴, došlo také k nárůstu návštěvnosti (o 14,4 %).

Struktura zahraničních návštěvníků HUZ podle zemí v 1. čtvrtletí 2016



Největší skupinu hostů ze zahraničí (podle státního občanství) tvořili již tradičně občané Německa (podíl 30,5 % na zahraničních hostech), následovali hosté ze Slovenska (12,2 % nerezidentů), Rakouska (11,5 %), Jižní Koreje (7,9 %) a Polska (5,7 %). Návštěvnost nerezidentů přijíždějících z těchto zemí meziročně vzrostla u hostů z Německa (o 6,6 %), Rakouska (o 36,9), Jižní Koreje (o 55,1 %) a Polska (o 30,0 %), pokles zaznamenali pouze hosté ze Slovenska (o 7,5 %).

Hosté v HUZ podle zemí ve Středočeském kraji v 1. čtvrtletí 2012–2016



Průměrná délka pobytu zahraničních návštěvníků v kraji činila 2,32 noci, což bylo nepatrně více než u tuzemských návštěvníků (2,31). Ze skupiny zemí, jejichž státní příslušníci přijíždějí do Středočeského kraje nejčastěji, byli nejdéle ubytováni návštěvníci z Ruska (průměrně 4,61 noci). Nejkratší dobu pobytu uskutečňovali hosté z Jižní Koreje (1,25 noci).

³ **Rezident (domácí návštěvník)**, jehož rezidentská země je stejná jako navštívená země; může to být občan sledované země nebo cizí státní příslušníci žijící ve sledované zemi

⁴ **Nerezident (zahraniční návštěvník)**, jehož země sídla je jiná, než je navštívená země; za nerezidenta je považován také občan sledované země trvale žijící v cizině.

Lázeňská ubytovací zařízení Středočeského kraje navštívilo v 1. čtvrtletí roku 2016 celkem 5 666 hostů, což bylo o 20,5 % hostů více než v prvním čtvrtletí předchozího roku. Nárůst počtu přenocování byl výraznější – 48,4 %. Tím se meziročně prodloužil průměrný pobyt lázeňského hosta ze 6,7 nocí v 1. čtvrtletí 2015 na 8,3 nocí ve stejném období roku 2016.

Shrnutí:

- ve Středočeském kraji meziročně **vzrostl počet hostů i počet přenocování** v hromadných ubytovacích zařízeních,
- návštěvnost se meziročně zvyšovala ve všech následujících měsících,
- průměrná délka pobytu hosta byla 2,31 noci a byla třetí nejnižší v republice,
- nejvíce zahraničních hostů přijelo do kraje tradičně z Německa (téměř třetina zahraničních hostů),
- nejkratší dobu ubytování vykazovali Jihokorejci, nejdéle v kraji zůstávali hosté z Ruska,
- meziročně vzrostl počet ubytovaných hostů lázeňských zařízení, zvýšila se také délka pobytu.

Další informace naleznete v [rychlé informaci ČSÚ](#), v [časových řadách](#) a v [krajských tematických tabulkách](#)