

KOMENTÁŘ

20. 3. 2020

Pohyb obyvatelstva ve Středočeském kraji v roce 2019

Středočeský kraj je nejlidnatějším krajem České republiky. Během roku 2019 se podle předběžných výsledků počet obyvatel v kraji zvýšil o 15 809 osob na celkových 1 385 141 obyvatel. Nárůst počtu obyvatel byl druhý nejvyšší od roku 2011. Kladných hodnot dosáhl jak přirozený přírůstek (1 365 osob), tak především přírůstek stěhováním (14 444 osob); ve srovnání s rokem 2018 se přirozený přírůstek zvýšil o čtvrtinu (o 25,3 %), přírůstek stěhováním byl však v důsledku mírného nárůstu počtu vystěhovaných osob meziročně o 6,5 % nižší. Přírůstek obyvatel stěhováním zajišťovali nadále především přistěhovalí z ostatních krajů republiky (8 441 osob), o 5,7 % se zvýšil přírůstek stěhováním ze zahraničí (6 003 osob). Meziročně ubylo potratů a zemřelých, počet přistěhovaných osob, rozvodů a živě narozených dětí se téměř nezměnil. Mírně se zvýšil se počet vystěhovaných osob, jakož i sňatků. Nejvíce osob ze zahraničí získal Středočeský kraj z Ukrajiny, Slovenska a Rumunska.

Tab. 1 Obyvatelstvo Středočeského kraje (absolutně, relativně, meziroční změny)

Ukazatel	Počet absolutně			Počet na 1 000 obyvatel	
	2018	2019 ^{p)}	Rozdíl 2019 ^{p)} -2018	2018	2019 ^{p)}
Sňatky	6 656	6 872	216	4,9	5,0
Rozvody	3 397	3 381	-16	2,5	2,5
Živě narození	14 776	14 836	60	10,9	10,8
z toho mimo manželství ¹⁾	6 941	6 944	3	47,0	46,8
Zemřelí	13 687	13 471	-216	10,1	9,8
z toho do 1 roku ²⁾	24	29	5	1,6	2,0
Potraty celkem	4 232	4 009	223	3,1	2,9
z toho umělá přerušeni těhotenství	2 466	2 379	87	1,8	1,7
Přistěhovalí	31 078	30 770	-308	22,8	22,3
Vystěhovalí	15 630	16 326	696	11,5	11,9
Přirozený přírůstek	1 089	1 365	276	0,8	1,0
Přírůstek stěhováním	15 448	14 444	-1 004	11,4	10,5
z toho s ostatními regiony ČR	9 771	8 441	-1 330	7,2	6,1
z toho se zahraničím	5 677	6 003	326	4,2	4,4
Celkový přírůstek	16 537	15 809	-728	12,2	11,5
Počet obyvatel k 31.12.	1 369 332	1 385 141	15 809	x	x
Střední stav obyvatelstva	1 360 998	1 377 505	16 507	x	x

Poznámky:

^{p)} Za rok 2019 se jedná o předběžné údaje; údaje z roku 2018 jsou definitivní.

¹⁾ Relativní údaj udává podíl živě narozených dětí mimo manželství (v %).

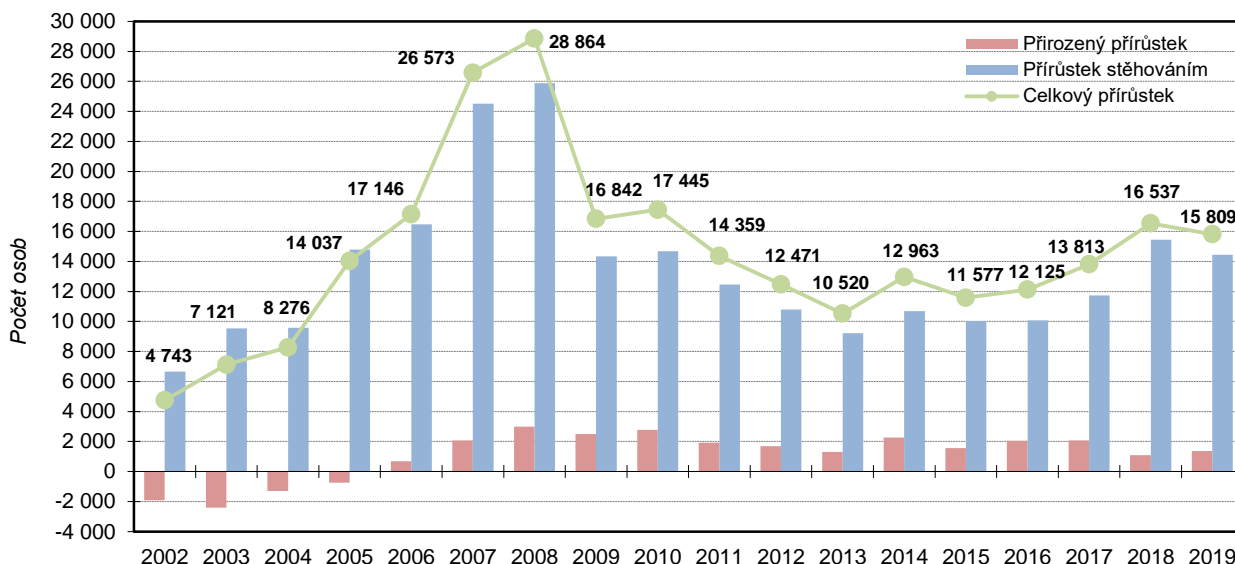
²⁾ Relativní údaj je na 1 000 živě narozených.

KOMENTÁŘ

Ke konci roku 2019 žilo ve Středočeském kraji podle předběžné statistické bilance **1 385 141 obyvatel**, z nichž bylo 50,5 % žen. **Počet obyvatel se** během roku 2019 **zvýšil o 15 809 osob** (mužů přibylo o 8 503, žen o 7 306), což byla nejvyšší hodnota celkového přírůstku obyvatelstva mezi kraji republiky. Růst počtu obyvatel vykázaly kromě Středočeského kraje a hl. m. Prahy (o 15 645 osob) ještě také kraje Plzeňský (o 5 227 osob), Jihomoravský (o 4 322 obyvatel), Pardubický (o 2 346 osob), Jihočeský (o 1 950 obyvatel), Liberecký (o 1 334 osob), Královéhradecký (o 626 obyvatel), Vysočina (o 539 osob) a Ústecký (o 176 obyvatel). Ve čtyřech krajích počet obyvatel poklesl, v Moravskoslezském (o 2 760 osob), Olomouckém (o 477 obyvatel), Zlínském (o 366 osob) a Karlovarském kraji (o 232 obyvatel). V přepočtu na tisíc obyvatel přibylo nejvíc osob v hl. m. Praze (11,9), Středočeském (11,5) a Plzeňském kraji (8,9), největší relativní úbytek byl zaznamenán v Moravskoslezském (-2,3) a Karlovarském kraji (-0,8).

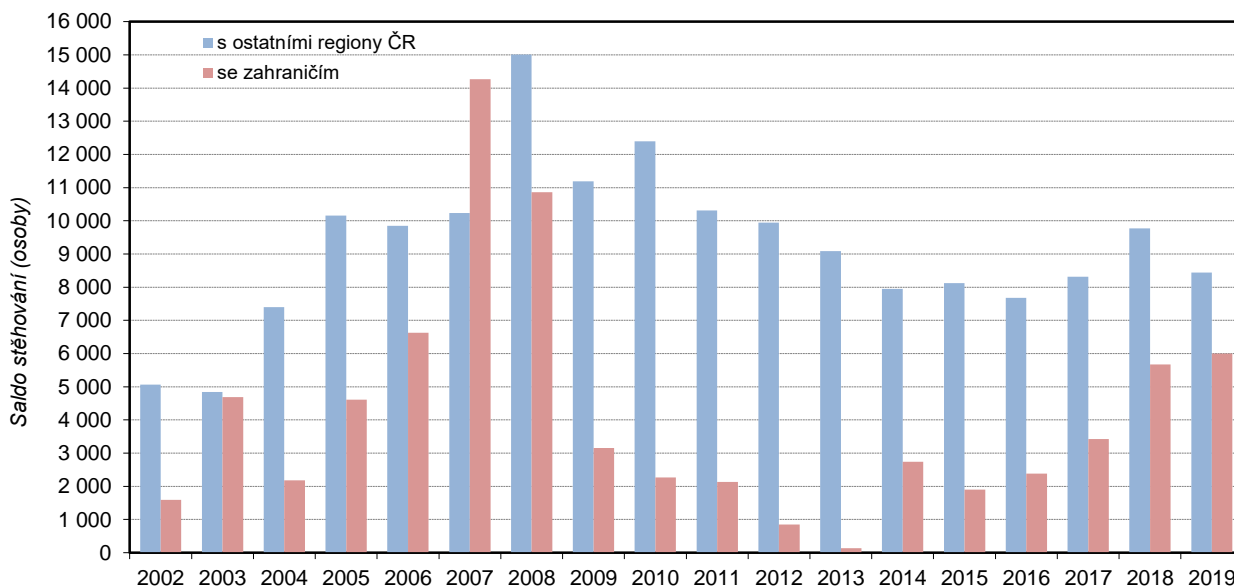
Vysoký celkový přírůstek počtu obyvatel ve Středočeském kraji byl zapříčiněn především **přírůstkem stěhování** (14 444 osob), jehož podíl na celkovém přírůtku činil 91,4 %. Přírůstek stěhování byl nejvyšší mezi všemi kraji republiky, a to jak absolutně, tak v přepočtu na tisíc obyvatel. Vyšší počet přistěhovaných než vystěhovaných osob vykázalo třináct krajů republiky, migrační úbytek byl zaznamenán pouze v Moravskoslezském kraji. Přírůstek stěhování se ve Středočeském kraji meziročně snížil o 6,5 %. Kladný přírůstek stěhování zajišťovalo v roce 2019 z 58,4 % stěhování s ostatními regiony republiky (8 441 osob, meziročně o 13,6 % méně), u zahraniční migrace převýšil počet přistěhovaných o 6 003 počet vystěhovaných osob, což bylo o 5,7 % více než v roce 2018.

Graf 1: Celkový, migrační a přirozený přírůstek ve Středočeském kraji v letech 2002 až 2019



KOMENTÁŘ

Graf 2: Saldo stěhování s ostatními regiony ČR a se zahraničím ve Středočeském kraji v letech 2002 až 2019



Počet obyvatel vzrostl v kraji během roku 2019 i díky **přirozenému přírůstku** obyvatel (o 1 365 osob), což bylo meziročně o čtvrtinu (25,3 %) více. Vyššího počtu živě narozených než zemřelých (a tedy i kladného přirozeného přírůstku) dosáhlo pět krajů. Přirozený přírůstek počtu obyvatel byl ve Středočeském kraji po hl. m. Praze (2 755 osob) druhý nejvyšší. Dalšími kraji, které zaznamenaly kladný přirozený přírůstek, byly kraje Jihomoravský (1 138 osob), Pardubický (114 osob) a Liberecký (52 osob). V přepočtu na tisíc obyvatel byl nejvyšší přirozený přírůstek zaznamenán v Praze (2,09) a v krajích Středočeském (0,99) a Jihomoravském (0,96). Kde naopak nejvíce obyvatel přirozenou měnou ubylo, byly kraje Moravskoslezský (-1 706 osob), Ústecký (-1 114 obyvatel) a Karlovarský (-578 osob). V přepočtu na tisíc obyvatel vykázaly nejvyšší úbytky kraje Karlovarský (-1,96), Moravskoslezský (-1,42) a Ústecký (-1,36).

V případě přirozeného přírůstku došlo ve Středočeském kraji ve srovnání s rokem 2018 k nárůstu o čtvrtinu, hodnota se zvýšila o 25,3 %. Počet **živě narozených dětí** v roce 2019 byl oproti předchozímu roku o 0,4 % vyšší (živě se narodilo o 60 dětí více), mírně se snížil počet zemřelých osob (o 1,6 %; o 216 osob méně). V roce 2019 byl ve Středočeském kraji v přepočtu na tisíc obyvatel v rámci mezikrajského srovnání zaznamenán druhý nejnižší počet zemřelých osob (po hl. m. Praze) a pátý nejvyšší počet živě narozených dětí (po hl. m. Praze a krajích Jihomoravském, Pardubickém a Vysočině).

Počet **sňatků** (6 872) se v porovnání s rokem 2018 zvýšil o 216 (o 3,2 %) a byl tak nejvyšší od roku 1993 (v přepočtu na tisíc obyvatel to bylo nejvíce od roku 2008). I tak byl počet uzavřených sňatků v přepočtu na tisíc obyvatel ve Středočeském kraji (4,99) po Pardubickém (4,90) a Zlínském (4,98) kraji vůbec nejnižší. Nejvyšší hodnotu sňatečnosti v přepočtu na tisíc obyvatel zaznamenaly kraje Karlovarský a Moravskoslezský (shodně 5,40). Během roku 2019 bylo **rozvedeno** 3 381 středočeských manželství, což bylo meziročně o 16 méně (tj. o 0,5 %). V přepočtu na tisíc obyvatel byl ve Středočeském kraji počet rozvodů (2,45) třetí nejvyšší mezi všemi kraji republiky (po Libereckém a Ústeckém kraji). Nejnižší hrubou mírou rozvodovosti vykázal Kraj Vysočina (2,02) a hl. m. Praha (2,09). Počet **potratů** dosáhl 4 009, což bylo o 223

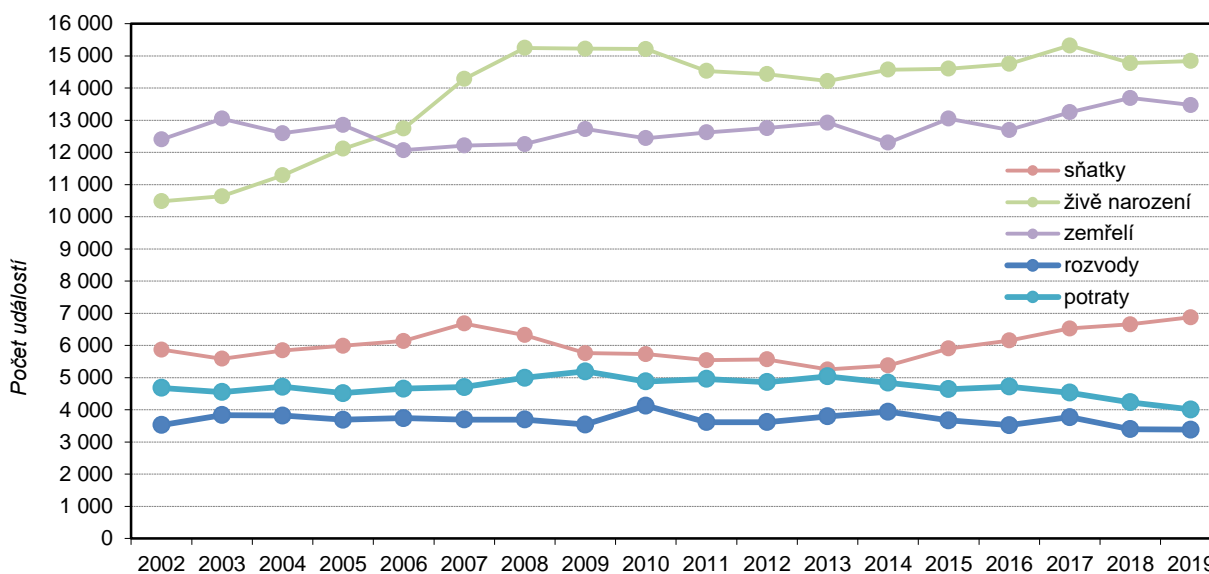
KOMENTÁŘ

méně (tj. o 5,3 %) než v roce 2018. Z celkového počtu potratů tvořila 59,3 % **umělá přerušení těhotenství**. V přepočtu na tisíc obyvatel vykázal Středočeský kraj osmou nejvyšší hodnotu počtu potratů celkem mezi všemi kraji (po kraji Ústeckém, Libereckém, Karlovarském, Jihočeském, Olomouckém, Plzeňském a Moravskoslezským). Nejnižší hrubou mírou potratovosti zaznamenal Pardubický kraj a Kraj Vysočina.

V roce 2018 se poprvé od roku 1986 snížil **podíl dětí narozených mimo manželství**, což pokračovalo i v roce 2019, a to ze 47,0 % na 46,8 %, stále ještě zůstal pod průměrem ČR (48,2 %). Mezi kraji se jednalo o pátou nejnižší hodnotu. Nejvíce dětí se narodilo mimo manželství v krajích Ústeckém (63,5 %) a Karlovarském (59,6 %), nejméně naopak v hl. m. Praze (40,3 %), Jihomoravském (42,7 %) a Zlínském (43,4 %) kraji. Z hlediska **pořadí narození** tvořily prvorozené děti 47,0 % ze všech živě narozených dětí, druhorozených bylo 38,8 % a třetích a dalších v pořadí 14,2 %.

V roce 2019 získal Středočeský kraj **zahraničním stěhováním** nejvíce osob z Ukrajiny (2 935), Slovenska (582), Rumunska (311), Bulharska (249), Ruska (169), Srbska (159), Vietnamu (145) a Velké Británie (94).

Graf 3: Sňatky, rozvody, potraty, živě narození a zemřelí ve Středočeském kraji v letech 2002 až 2019



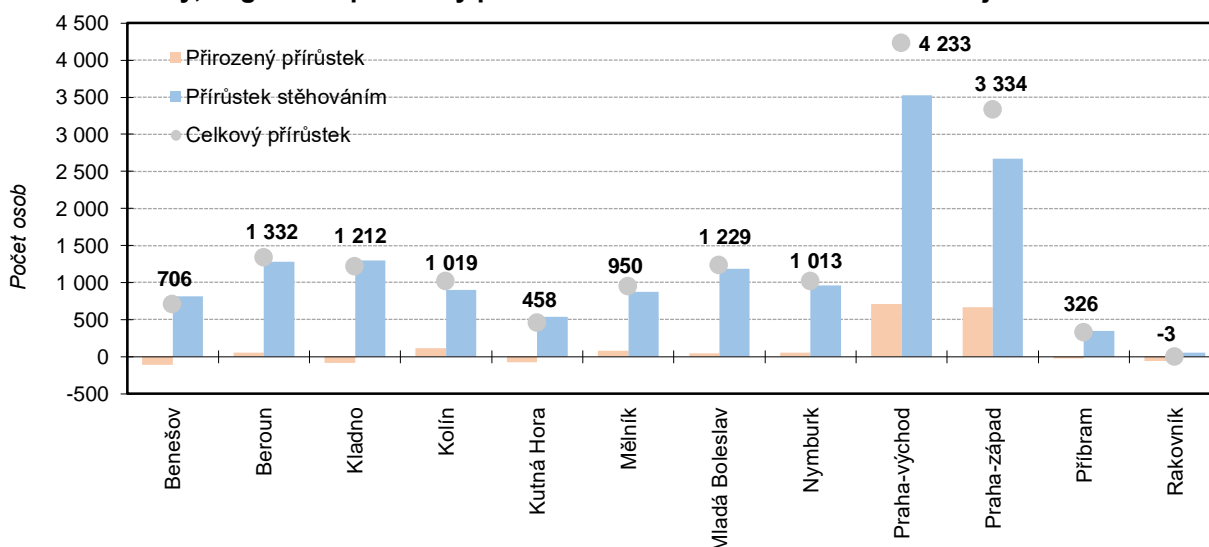
Nejlidnatějším **okresem** Středočeského kraje byl již šestým rokem v řadě okres Praha-východ, ke konci roku 2019 zde žilo 185 178 obyvatel. Spolu s okresem Praha-západ zaznamenaly tyto dva okresy největší nárůst počtu obyvatel mezi všemi okresy nejen ve Středočeském kraji, ale i celé ČR. Okres Rakovník byl v roce 2019 nejméně lidnatým okresem Středočeského kraje, na konci roku 2019 zde žilo 55 562 osob. Zároveň byl v roce 2019 Rakovník jediným okresem Středočeského kraje, u něhož byl zaznamenán meziroční pokles počtu obyvatel (o tři osoby). Stotisícovou hranici počtu obyvatel překonal v roce 2019 okres Nymburk.

Na nárůstu počtu obyvatel Středočeského kraje se dlouhodobě podílejí především okresy Praha-východ a Praha-západ. V roce 2019 došlo v těchto okresech k nárůstu o 4 233, resp. 3 334 osob (nejvíce v celé republice), jejich podíl na celkovém přírůstku obyvatel kraje se oproti roku 2018 téměř nezměnil (ze 47,4 % v roce 2018 na 47,9 % v roce 2019). Jedná se o okresy v zázemí Prahy, které dlouhodobě zaznamenávají velké nárůsty počtu obyvatel. Počet přistěhovalých osob je výrazně nejvyšší ve srovnání s ostatními okresy

KOMENTÁŘ

celé republiky. Příznivá věková struktura přistěhovaných osob zde pozitivně ovlivňuje přirozenou měnu obyvatelstva v podobě celorepublikově nejvyšších kladných hodnot přirozeného přírůstku, přičemž okresy Praha-západ a Praha-východ stály v roce 2019 na předních pozicích s nejvyššími hodnotami živě narozených dětí (v rámci všech okresů to byla druhá a sedmá pozice) a vůbec nejnižším počtem zemřelých v přepočtu na tisíc obyvatel v rámci všech okresů republiky. Zatímco celokrajská hodnota přirozeného přírůstku činila 1 365, okresy Praha-východ a Praha-západ v souhrnu dosáhly výše 1 373.

Graf 4: Celkový, migrační a přirozený přírůstek v okresech Středočeského kraje v roce 2019



Počet živě narozených dětí převyšoval počet zemřelých osob v celkem sedmi okresech kraje (nejvíce Praha-východ, Praha-západ, Kolín, Mělník, Nymburk, Beroun a Mladá Boleslav) a k úbytku obyvatel přirozenou měnou došlo v pěti středočeských okresech (Benešov, Kladno, Kutná Hora, Rakovník a Příbram).

Tab. 2 Pohyb obyvatelstva ve Středočeském kraji a jeho okresech v roce 2019 (absolutní údaje)

(předběžné údaje)

Kraj, okres	Sňatky	Rozvody	Živě narození	Potraty		Zemřelí	Přirozený přírůstek	Přistěhovalí	Vystěhovalí	Přírůstek stěhováním	Celkový přírůstek	Počet obyvatel k 31. 12.
				celkem	UPT ¹⁾							
Kraj celkem	6 872	3 381	14 836	4 009	2 379	13 471	1 365	30 770	16 326	14 444	15 809	1 385 141
v tom okresy:												
Benešov	451	233	984	310	147	1 092	-108	2 057	1 243	814	706	99 414
Beroun	469	223	1 012	242	150	960	52	2 684	1 404	1 280	1 332	95 058
Kladno	839	391	1 730	509	299	1 814	-84	3 775	2 479	1 296	1 212	166 483
Kolín	541	254	1 180	323	171	1 064	116	2 665	1 762	903	1 019	102 623
Kutná Hora	365	144	743	213	116	820	-77	1 676	1 141	535	458	75 828
Mělník	546	274	1 155	310	199	1 078	77	2 773	1 900	873	950	109 302
Mladá Boleslav	665	297	1 326	371	293	1 283	43	3 320	2 134	1 186	1 229	130 365
Nymburk	569	246	1 115	292	181	1 061	54	2 795	1 836	959	1 013	100 886
Praha-východ	869	525	2 079	515	322	1 373	706	7 656	4 129	3 527	4 233	185 178
Praha-západ	671	404	1 713	361	194	1 046	667	6 217	3 550	2 667	3 334	149 338
Příbram	605	269	1 245	361	198	1 268	-23	1 704	1 355	349	326	115 104
Rakovník	282	121	554	202	109	612	-58	939	884	55	-3	55 562

¹⁾ umělá přerušeni těhotenství

KOMENTÁŘ

Přírůstek stěhováním byl v roce 2019 kladný ve všech okresech kraje, v přepočtu na tisíc obyvatel to bylo kromě okresů Praha-východ (19,2) a Praha-západ (18,0) nejvíce v okresech Beroun (13,6), Nymburk (9,6), Mladá Boleslav (9,1), Kolín (8,8), Benešov (8,2), Mělník (8,0) a Kladno (7,8). Nejmenší relativní migrační přírůstky byly v roce 2019 zaznamenány v okresech Rakovník (1,0), Příbram (3,0) a Kutná Hora (7,1).

Počet sňatků (v přepočtu na tisíc obyvatel) byl v roce 2019 nejvyšší v okresech Nymburk, Kolín a Příbram a nejnižší v okresech Praha-západ, Benešov a Praha-východ. Nejvíce rozvodů na tisíc obyvatel vykázaly okresy Praha-východ, Praha-západ a Mělník, nejméně okresy Kutná Hora, Rakovník a Mladá Boleslav. Nejvíce potratů v přepočtu na tisíc obyvatel bylo zaznamenáno v okresech Rakovník, Kolín a Příbram, nejméně v okresech Praha-západ, Beroun a Praha-východ.

Nadpoloviční podíl dětí narozených mimo manželství byl v roce 2019 zjištěn v okresech Rakovník (53,25 %), Kladno (51,21 %) a Příbram (51,16 %), naopak nejnižšího podílu bylo dosaženo v okresech Praha-západ a Praha-východ (oba shodně 41,51 %), což byla zároveň sedmá a osmá nejnižší hodnota v rámci všech okresů v republice. Dalšími okresy v pořadí byly Beroun (45,45 %) a Nymburk (46,73 %).

Tab. 3 **Pohyb obyvatelstva ve Středočeském kraji a jeho okresech v roce 2019 (relativní údaje*)**

(předběžné údaje)

Kraj, okres	Sňatky	Rozvody	Živě narození	Potraty		Zemřelí	Přirozený přírůstek	Přistěhovalí	Vystěhovalí	Přírůstek stěhováním	Celkový přírůstek
				celkem	UPT ¹⁾						
Kraj celkem	5,0	2,5	10,8	2,9	1,7	9,8	1,0	22,3	11,9	10,5	11,5
v tom okresy:											
Benešov	4,6	2,4	9,9	3,1	1,5	11,0	-1,1	20,8	12,6	8,2	7,1
Beroun	5,0	2,4	10,7	2,6	1,6	10,2	0,6	28,5	14,9	13,6	14,1
Kladno	5,1	2,4	10,4	3,1	1,8	10,9	-0,5	22,8	15,0	7,8	7,3
Kolín	5,3	2,5	11,6	3,2	1,7	10,4	1,1	26,1	17,2	8,8	10,0
Kutná Hora	4,8	1,9	9,8	2,8	1,5	10,8	-1,0	22,2	15,1	7,1	6,1
Mělník	5,0	2,5	10,6	2,8	1,8	9,9	0,7	25,5	17,5	8,0	8,7
Mladá Boleslav	5,1	2,3	10,2	2,9	2,3	9,9	0,3	25,6	16,4	9,1	9,5
Nymburk	5,7	2,5	11,1	2,9	1,8	10,6	0,5	27,9	18,3	9,6	10,1
Praha-východ	4,7	2,9	11,3	2,8	1,8	7,5	3,9	41,8	22,5	19,2	23,1
Praha-západ	4,5	2,7	11,6	2,4	1,3	7,1	4,5	42,0	24,0	18,0	22,5
Příbram	5,3	2,3	10,8	3,1	1,7	11,0	-0,2	14,8	11,8	3,0	2,8
Rakovník	5,1	2,2	10,0	3,6	2,0	11,0	-1,0	16,9	15,9	1,0	-0,1

* na 1 000 obyv. středního stavu

¹⁾ umělá přerušeni těhotenství

Mezi deset největších měst Středočeského kraje patřilo koncem roku 2019 Kladno (69 337 obyvatel), Mladá Boleslav (44 740), Příbram (32 503), Kolín (31 973), Kutná Hora (20 653), Beroun (19 641), Mělník (19 559), Brandýs nad Labem – Stará Boleslav (19 255), Kralupy nad Vltavou (18 388) a Benešov (16 758). Nejmenšími městy byl Liběchov v okrese Mělník s 1 067 obyvateli, Krásná Hora nad Vltavou v okrese Příbram s 1 109 obyvateli a Trhový Štěpánov v okrese Benešov, kde žilo 1 401 obyvatel.

Ve městech žilo ve Středočeském kraji celkem 716 444 obyvatel, což bylo meziročně o 5 053 více (tj. o 0,7 %). **Podíl obyvatelstva ve městech** tak koncem roku 2019 dosáhl 51,7 % (koncem roku 2018 to bylo 52,0 %).

KOMENTÁŘ
Tab. 4: Bilance počtu obyvatel ve městech Středočeského kraje v roce 2019

(seznam měst podle stavu k 1. 1. 2019)

Název města	Okres	Stav 1.1.2019	Živě narození	Zemřelí	Přistě- hováli	Vystě- hováli	Přírůstek (úbytek)		Stav 31.12.2019	Střední stav 1.7.2019
							migrační	celkový		
Bakov nad Jizerou	MB	5 156	44	51	141	115	26	19	5 175	5 149
Bělá pod Bezdězem	MB	4 786	46	49	123	114	9	6	4 792	4 791
Benátky nad Jizerou	MB	7 418	67	82	267	211	56	41	7 459	7 434
Benešov	BN	16 656	166	192	534	406	128	102	16 758	16 743
Beroun	BE	19 510	208	213	748	612	136	131	19 641	19 538
Brandýs nad Labem- -Stará Boleslav	PY	19 136	206	191	636	532	104	119	19 255	19 201
Březnice	PB	3 523	39	43	74	73	1	-3	3 520	3 527
Buštěhrad	KD	3 464	47	30	135	118	17	34	3 498	3 469
Bystřice	BN	4 422	44	40	169	112	57	61	4 483	4 432
Čáslav	KH	10 326	98	124	306	284	22	-4	10 322	10 355
Čelákovice	PY	12 260	114	106	350	345	5	13	12 273	12 261
Černošice	PZ	7 170	86	49	302	178	124	161	7 331	7 271
Český Brod	KO	7 046	76	86	250	237	13	3	7 049	7 020
Dobruška	MB	3 394	23	35	104	65	39	27	3 421	3 417
Dobruška	PZ	3 675	39	33	128	87	41	47	3 722	3 717
Dobříš	PB	8 983	115	100	246	284	-38	-23	8 960	8 990
Dolní Bousov	MB	2 761	18	26	98	63	35	27	2 788	2 779
Hořovice	BE	6 844	70	90	273	196	77	57	6 901	6 863
Hostivice	PZ	8 546	93	51	503	303	200	242	8 788	8 649
Hostomice	BE	1 765	21	18	111	47	64	67	1 832	1 811
Jesenice	PZ	9 448	114	38	535	377	158	234	9 682	9 568
Jesenice	RA	1 719	14	21	57	71	-14	-21	1 698	1 694
Jílové u Prahy	PZ	4 770	61	52	210	132	78	87	4 857	4 824
Kladno	KD	69 054	730	799	2 118	1 766	352	283	69 337	69 214
Klečany	PY	3 589	38	25	158	152	6	19	3 608	3 601
Kolín	KO	31 690	361	347	1 107	838	269	283	31 973	31 863
Kosmonosy	MB	5 093	49	36	389	262	127	140	5 233	5 168
Kostelec nad Černými lesy	PY	3 723	41	30	154	108	46	57	3 780	3 775
Kostelec nad Labem	ME	4 281	36	44	124	173	-49	-57	4 224	4 250
Kouřim	KO	1 885	15	23	59	33	26	18	1 903	1 896
Kralupy nad Vltavou	ME	18 194	191	187	661	471	190	194	18 388	18 272
Králův Dvůr	BE	9 357	126	71	609	331	278	333	9 690	9 512
Krásná Hora nad Vltavou	PB	1 107	18	10	25	31	-6	2	1 109	1 113
Kutná Hora	KH	20 580	203	200	625	555	70	73	20 653	20 603
Libčice nad Vltavou	PZ	3 383	46	33	121	59	62	75	3 458	3 424
Liběchov	ME	1 083	8	14	27	37	-10	-16	1 067	1 077
Libušín	KD	3 346	45	29	165	133	32	48	3 394	3 368
Lysá nad Labem	NB	9 717	116	92	342	288	54	78	9 795	9 761
Mělník	ME	19 486	198	215	543	453	90	73	19 559	19 519
Městec Králové	NB	2 877	38	41	61	89	-28	-31	2 846	2 852
Milovice	NB	11 834	171	44	670	533	137	264	12 098	12 024
Mladá Boleslav	MB	44 489	463	435	1 908	1 685	223	251	44 740	44 691
Mnichovice	PY	3 861	46	39	150	116	34	41	3 902	3 879
Mnichovo Hradiště	MB	8 729	87	119	380	231	149	117	8 846	8 776

KOMENTÁŘ
Tab. 4: Bilance počtu obyvatel ve městech Středočeského kraje v roce 2019

(seznam měst podle stavu k 1. 1. 2019)

dokončení

Název města	Okres	Stav 1.1.2019	Živě narození	Zemřelí	Přistě- hováí	Vystě- hováí	Přírůstek (úbytek)		Stav 31.12.2019	Střední stav 1.7.2019
							migrační	celkový		
Mníšek pod Brdy	PZ	5 832	60	40	224	143	81	101	5 933	5 877
Mšeno	ME	1 431	16	19	62	32	30	27	1 458	1 447
Neratovice	ME	16 163	143	170	432	377	55	28	16 191	16 191
Neveklov	BN	2 638	25	37	81	46	35	23	2 661	2 644
Nové Strašecí	RA	5 517	63	57	159	110	49	55	5 572	5 529
Nový Knín	PB	2 039	24	24	61	35	26	26	2 065	2 063
Nymburk	NB	15 063	173	161	442	363	79	91	15 154	15 086
Odolena Voda	PY	6 022	86	43	236	165	71	114	6 136	6 095
Pečky	KO	4 769	48	57	213	159	54	45	4 814	4 782
Poděbrady	NB	14 186	171	169	628	439	189	191	14 377	14 242
Příbram	PB	32 642	350	353	647	783	-136	-139	32 503	32 526
Pyšely	BN	1 971	19	26	88	31	57	50	2 021	1 993
Rakovník	RA	15 846	132	183	376	462	-86	-137	15 709	15 805
Roztoky	PZ	8 529	93	64	350	263	87	116	8 645	8 558
Rožďalovice	NB	1 629	9	43	90	36	54	20	1 649	1 615
Rožmitál pod Třemšínem	PB	4 375	34	79	142	100	42	-3	4 372	4 358
Rudná	PZ	5 137	52	38	188	186	2	16	5 153	5 150
Řevnice	PZ	3 498	38	34	147	79	68	72	3 570	3 526
Říčany	PY	15 619	165	115	694	455	239	289	15 908	15 761
Sadská	NB	3 234	30	45	88	103	-15	-30	3 204	3 219
Sázava	BN	3 720	34	46	99	73	26	14	3 734	3 723
Sedlčany	PB	7 080	82	92	120	161	-41	-51	7 029	7 033
Sedlec-Prčice	PB	2 854	34	35	49	36	13	12	2 866	2 871
Slaný	KD	15 834	148	191	593	520	73	30	15 864	15 798
Smečno	KD	1 962	15	46	82	49	33	2	1 964	1 963
StochoV	KD	5 416	51	62	139	152	-13	-24	5 392	5 389
Trhový Štěpánov	BN	1 387	8	16	56	34	22	14	1 401	1 393
Týnec nad Labem	KO	2 063	23	22	53	40	13	14	2 077	2 065
Týnec nad Sázavou	BN	5 715	54	61	151	120	31	24	5 739	5 723
Uhlířské Janovice	KH	3 126	23	35	92	88	4	-8	3 118	3 092
Unhošť	KD	4 779	59	58	164	120	44	45	4 824	4 814
Úvaly	PY	6 744	85	59	259	145	114	140	6 884	6 807
Veltrusy	ME	2 131	17	11	116	45	71	77	2 208	2 175
Velvary	KD	3 044	40	50	100	54	46	36	3 080	3 077
Vlašim	BN	11 598	119	151	225	241	-16	-48	11 550	11 566
Votice	BN	4 587	46	48	108	124	-16	-18	4 569	4 590
Zásmuky	KO	1 965	17	31	91	48	43	29	1 994	1 981
Zdice	BE	4 179	48	54	129	101	28	22	4 201	4 193
Zruč nad Sázavou	KH	4 750	45	60	221	95	126	111	4 861	4 805
Žebrák	BE	2 181	20	29	87	73	14	5	2 186	2 193

KOMENTÁŘ

Zdroj dat: Demografická statistika – výsledky zpracování statistických hlášení řady Obyv; rozvody – Informační systém Ministerstva spravedlnosti ČR; stěhování – Informační systém evidence obyvatel (Ministerstvo vnitra ČR); Cizinecký informační systém (Ředitelství služby cizinecké policie); potraty – Ústav zdravotnických informací a statistiky ČR.

Veškeré zpracovávané a publikované údaje se týkají občanů ČR, cizinců, kteří mají v České republice trvalé bydliště, cizinců třetích zemí s vízy k pobytu nad 90 dnů nebo s povolením k dlouhodobému pobytu, občanů zemí EU s přechodným pobytem a cizinců s přiznaným azylem. Údaje zohledňují rovněž události (sňatky, narození a úmrtí) českých občanů s trvalým pobytem na území ČR, které nastaly v cizině.

Veškeré údaje za rok 2019 jsou předběžné.

Další informace obsahuje:

Datová sada

[130062-20: Stav a pohyb obyvatelstva v ČR – rok 2019](#)

Rychlá informace

[Pohyb obyvatelstva – rok 2019](#)

Kontakt:

Ing. Mgr. Pavel Hájek

vedoucí oddělení

oddělení informačních služeb, Krajská správa ČSÚ pro Středočeský kraj

T 274 054 175

E infoservisstc@czso.cz