

## Vývoj obyvatelstva ve městě Kutná Hora

Ve městě Kutná Hora žilo podle demografické bilance ČSÚ koncem roku 2022 celkem 21 417 obyvatel, od roku 1869 vzrostl počet obyvatel 1,3krát. Kutná Hora byla 5. nejlidnatější obcí ve Středočeském kraji a 56. v České republice. Největší přírůstky počtu obyvatel za období 1971 až 2022 byly zaznamenány v letech 2022, 1976, 1974 a 1978, největší úbytek v roce 2009. Počet domů vzrostl mezi sčítáními 1869 a 2021 na 3,3násobek. Průměrný věk obyvatel města Kutná Hora byl do roku 2005 nižší než průměr za ČR i Středočeský kraj, od roku 2009 dosahuje naopak vyšších hodnot.

### Stav a pohyb obyvatelstva ve městě Kutná Hora v letech 1971–2022

Rok	Živě narození	Zemřelí	Přistěhovalí	Vystěhovalí	Přírůstek			Počet obyvatel k 31. 12.
					přirozený	migrační	celkový	
1971	296	296	686	411	-	275	275	18 196
1972	283	259	577	328	24	249	273	18 469
1973	336	303	459	384	33	75	108	18 577
1974	354	293	814	329	61	485	546	19 123
1975	368	288	630	341	80	289	369	19 492
1976	369	272	883	367	97	516	613	20 105
1977	371	291	675	441	80	234	314	20 419
1978	345	275	800	366	70	434	504	20 923
1979	332	274	507	444	58	63	121	21 044
1980	289	314	725	467	-25	258	233	21 277
1981	308	307	662	401	1	261	262	21 192
1982	297	306	612	498	-9	114	105	21 297
1983	296	332	552	447	-36	105	69	21 366
1984	275	270	567	425	5	142	147	21 513
1985	307	288	461	411	19	50	69	21 582
1986	296	242	393	500	54	-107	-53	21 529
1987	266	275	412	465	-9	-53	-62	21 467
1988	274	272	345	397	2	-52	-50	21 417
1989	264	257	668	399	7	269	276	21 693
1990	290	231	573	454	59	119	178	21 871
1991	277	236	500	482	41	18	59	21 634
1992	285	230	423	434	55	-11	44	21 678
1993	277	220	486	459	57	27	84	21 762
1994	238	208	423	322	30	101	131	21 893
1995	227	257	410	410	-30	-	-30	21 863
1996	203	241	334	298	-38	36	-2	21 861
1997	180	241	297	356	-61	-59	-120	21 741
1998	208	188	268	334	20	-66	-46	21 695
1999	190	233	335	436	-43	-101	-144	21 552
2000	179	221	313	368	-42	-55	-97	21 455
2001	194	187	325	448	7	-123	-116	21 309
2002	182	192	472	450	-10	22	12	21 321
2003	199	210	472	502	-11	-30	-41	21 280
2004	200	202	429	598	-2	-169	-171	21 109
2005	200	193	515	489	7	26	33	21 142
2006	212	193	684	472	19	212	231	21 373
2007	238	217	706	656	21	50	71	21 444
2008	248	194	736	588	54	148	202	21 646
2009	219	205	405	640	14	-235	-221	21 425
2010	221	241	461	571	-20	-110	-130	21 295
2011	220	210	399	527	10	-128	-118	20 604
2012	206	223	464	581	-17	-117	-134	20 470
2013	183	222	414	496	-39	-82	-121	20 349
2014	197	225	515	501	-28	14	-14	20 335
2015	220	227	525	512	-7	13	6	20 341
2016	221	183	575	549	38	26	64	20 405
2017	222	220	676	547	2	129	131	20 536
2018	226	232	628	578	-6	50	44	20 580
2019	203	200	625	555	3	70	73	20 653
2020	200	259	745	511	-59	234	175	20 828
2021	208	317	855	663	-109	192	83	20 450
2022	199	261	1637	608	-62	1029	967	21 417

## Počet obyvatel a domů ve městě Kutná Hora mezi roky 1869–2021 podle sčítání lidu<sup>\*)</sup>

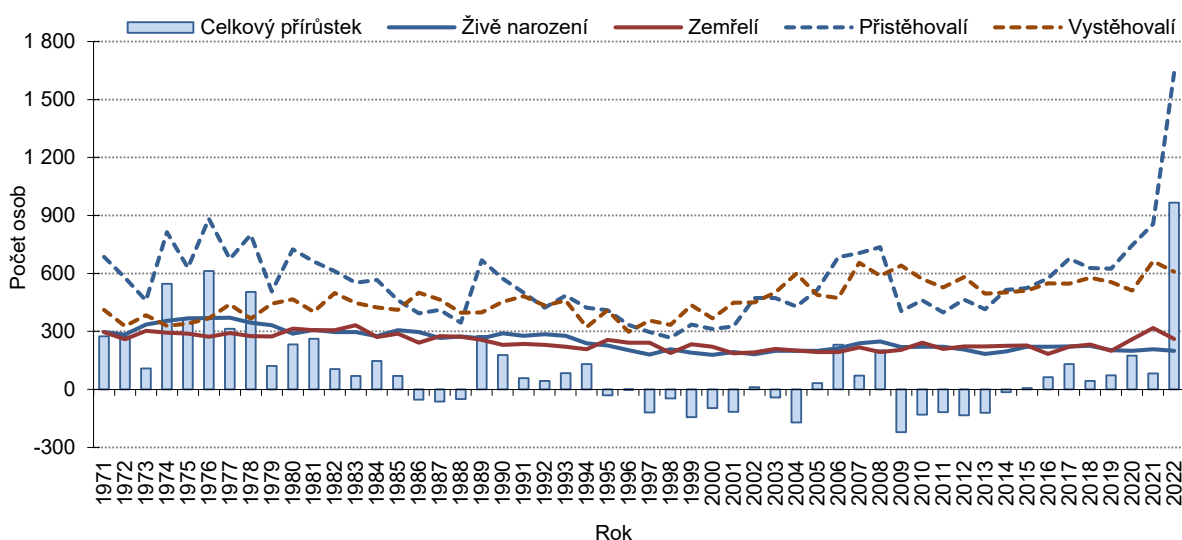
	1869	1880	1890	1900	1910	1921	1930	1950	1961	1970	1980	1991	2001	2011	2021
Počet obyvatel <sup>1)</sup>	16 565	16 799	17 614	19 506	20 362	19 112	18 706	15 893	16 835	17 943	20 927	21 561	21 453	20 497	20 162
Počet domů <sup>2)</sup>	1 229	1 253	1 290	1 401	1 604	1 824	2 282	2 711	2 733	2 757	2 984	3 398	3 527	3 768	4 015

<sup>\*)</sup> podle stavu územní struktury k 1. 1. 2016

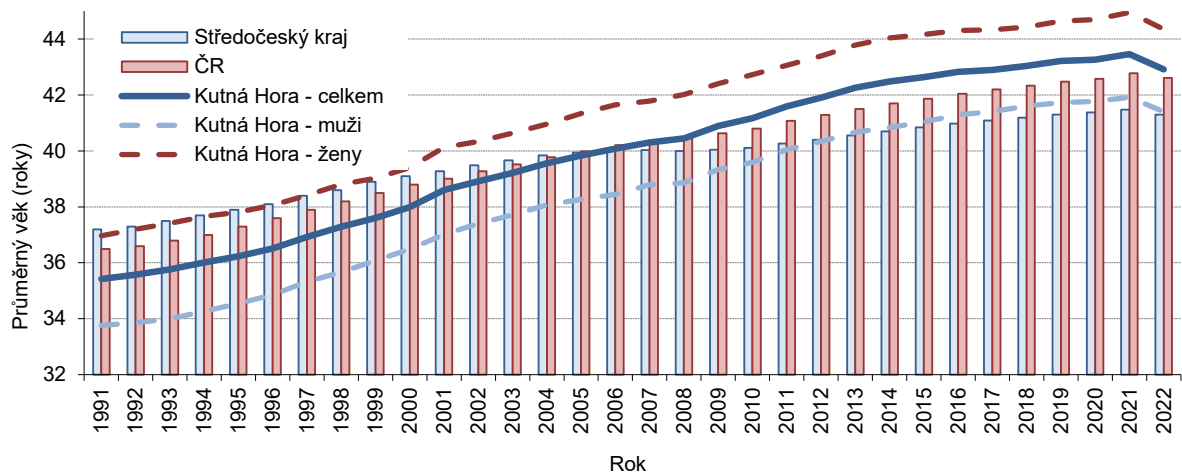
<sup>1)</sup> 1869 - obyvatelstvo přítomné civilní, 1880-1950 - obyvatelstvo přítomné, 1961-1991 - obyvatelstvo bydlící (tj. hlášené v obci k trvalému pobytu), 2001 - obyvatelstvo bydlící (s trvalým nebo dlouhodobým pobytem), 2011 a 2021 - obyvatelstvo obvykle bydlící

<sup>2)</sup> 1869 až 1950 - celkový počet domů, 1961 až 1980 - trvale obydlené domy, 1991 až 2021 - celkový počet domů

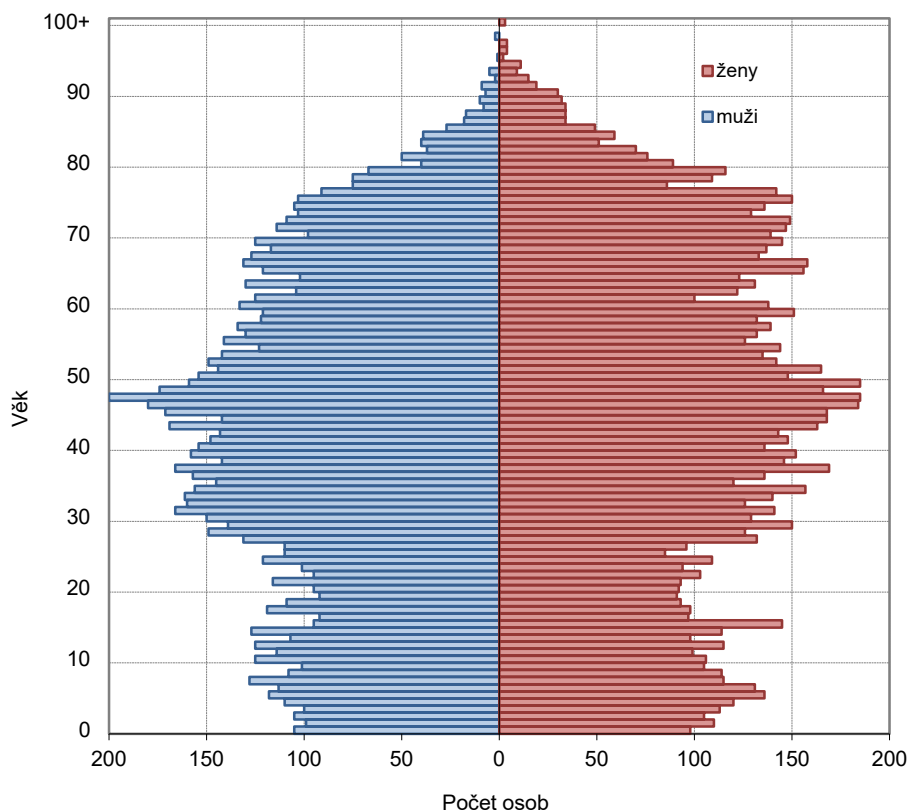
## Živě narození, zemřelí, přistěhovalí, vystěhovalí a celkový přírůstek ve městě Kutná Hora v letech 1971–2022



## Průměrný věk obyvatel ve městě Kutná Hora, Středočeském kraji a České republice v letech 1991–2022



## Věkové složení obyvatelstva města Kutná Hora k 31. 12. 2022



Stav obyvatelstva navazuje na definitivní výsledky posledního sčítání lidu a je každoročně upravován o počty narozených a přistěhovalých (přičtením) a počty zemřelých a vystěhovalých (odečtením).

Metodické vysvětlivky jsou k dispozici na internetové stránce Krajské správy ČSÚ pro Středočeský kraj [www.stredocesky.czso.cz](http://www.stredocesky.czso.cz) v záložce *Statistiky - Obyvatelstvo*.

V záložce *Kraj, okresy.../Města a obce* je k dispozici více demografických a dalších informací o obcích.

[Databáze demografických údajů za obce ČR](#)

[Databáze demografických údajů za vybraná města ČR](#)

[Věkové složení obyvatelstva](#)

[Demografická ročenka měst](#)