

## KOMENTÁŘ

12. 12. 2019

### Pohyb obyvatelstva ve Středočeském kraji v 1. až 3. čtvrtletí 2019

Středočeský kraj je nejlidnatějším krajem České republiky, oproti druhé nejlidnatější Praze měl o 62,9 tis. obyvatel více. Za prvních devět měsíců roku 2019 narostl počet obyvatel ve Středočeském kraji podle předběžných výsledků o 12 232 osob na celkových 1 381 564 obyvatel. Celkový přírůstek obyvatel se meziročně snížil o 4,5 %. Za nárůstem počtu obyvatel stál především přírůstek stěhováním (o 11 008 osob), přirozenou měnou přibýlo 1 224 osob. Meziročně se zvýšil počet vystěhovaných i přistěhovaných osob, počet rozvodů stagnoval, zatímco k poklesu došlo u zemřelých osob a nově uzavřených manželství, nepatrně méně bylo meziročně i živě narozených dětí. Zatímco saldo stěhování z ostatních krajů republiky se snížilo o 13,8 %, nárůst o 6,9 % zaznamenalo přistěhovalectví ze zahraničí.

K 30. září 2019 žilo ve Středočeském kraji podle předběžné statistické bilance **1 381 564 obyvatel**, z nichž bylo 50,5 % žen. Během prvních devíti měsíců roku 2019 **se počet obyvatel kraje zvýšil o 12 232 osob**, což bylo o 4,5 % méně než za stejné období předchozího roku. Na nárůstu se více podíleli muži, jejichž počet se zvýšil o 6 644, zatímco žen přibýlo 5 588. K nárůstu počtu obyvatel během 1. až 3. čtvrtletí letošního roku došlo u devíti krajů republiky. Středočeský kraj zaznamenal největší nárůst počtu obyvatel jak v absolutním vyjádření, tak v přepočtu na tisíc obyvatel. Následovalo hlavní město Praha (10 056 osob) a kraje Plzeňský (4 079 obyvatel) a Jihomoravský (2 882 osob). Nejvýrazněji poklesl počet obyvatel v krajích Moravskoslezském (o 2 078 osob), Olomouckém (o 521 obyvatel) a Karlovarském (o 351 osob).

**Tab. 1 Obyvatelstvo Středočeského kraje v 1. až 3. čtvrtletí (absolutně, relativně, meziroční změny)**

Ukazatel	Počet absolutně (leden až září)			Počet na 1 000 obyvatel	
	2018	2019 <sup>p)</sup>	Rozdíl 2019 <sup>p)</sup> -2018	2018	2019 <sup>p)</sup>
Sňatky	6 088	6 017	-71	6,0	5,8
Rozvody	2 444	2 455	11	2,4	2,4
Živě narození	11 319	11 272	-47	11,1	11,0
z toho mimo manželství <sup>1)</sup>	5 270	5 281	11	46,6	46,9
Zemřelí	10 317	10 048	-269	10,2	9,8
z toho do 1 roku <sup>2)</sup>	18	22	4	1,6	2,0
Přistěhovaní	24 016	24 316	300	23,6	23,6
Vystěhovaní	12 203	13 308	1 105	12,0	12,9
Přirozený přírůstek	1 002	1 224	222	1,0	1,2
Přírůstek stěhováním	11 813	11 008	-805	11,6	10,7
z toho s ostatními regiony ČR	7 822	6 743	-1 079	7,7	6,6
z toho se zahraničím	3 991	4 265	274	3,9	4,1
Celkový přírůstek	12 815	12 232	-583	12,6	11,9
Počet obyvatel k 30. 9.	1 365 610	1 381 564	15 954	x	x
Střední stav obyvatelstva	1 358 873	1 375 329	16 456	x	x

Poznámky:

<sup>p)</sup> Za rok 2019 se jedná o předběžné údaje; údaje z roku 2018 jsou definitivní.

<sup>1)</sup> Relativní údaj udává podíl živě narozených dětí mimo manželství (v %).

<sup>2)</sup> Relativní údaj je na 1 000 živě narozených.

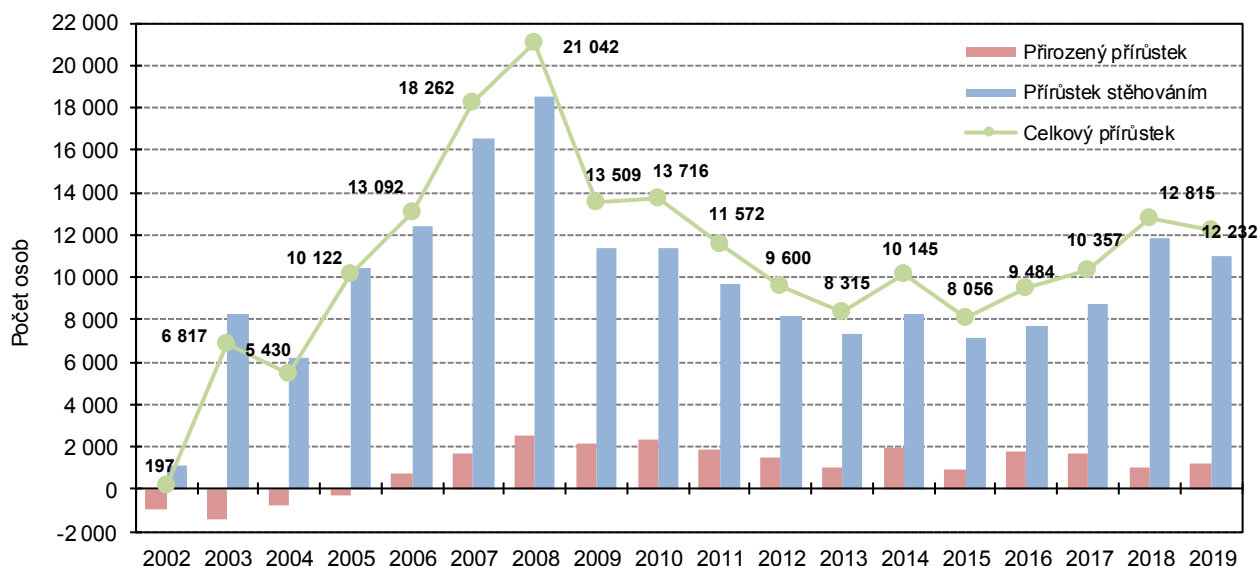
## KOMENTÁŘ

Celkový populační přírůstek Středočeského kraje zajistilo v 1. až 3. čtvrtletí roku 2019 především stěhováním, díky němuž přibýlo v kraji 11 008 obyvatel (meziročně o 6,8 % méně). Hlavní podíl (61,3 %; 6 743 osob) na přírůstku stěhováním měl přírůstek stěhováním s ostatními regiony České republiky, u něhož však došlo k meziročnímu poklesu o 13,8 % (resp. o 1 079 osob). Naopak nárůst zaznamenal přírůstek stěhováním ze zahraničí (o 6,9 %), díky němuž získal kraj 4 265 osob. Během ledna až září roku 2019 se do kraje přistěhovalo celkem 24 316 osob, což bylo o 1,2 % více než ve stejném období loňského roku. Vystěhovalých osob ze Středočeského kraje bylo 13 308, což bylo meziročně o 9,1 % více.

**Přirozenou měnou** se v 1. až 3. čtvrtletí 2019 zvýšil počet obyvatel o 1 224 osob, což bylo meziročně o 22,2 % více. Na tomto poklesu měl hlavní podíl meziroční pokles počtu zemřelých osob (o 2,6 %), během prvních devíti měsíců roku 2019 zemřelo ve Středočeském kraji celkem 10 048 osob. Počet živě narozených dětí se meziročně snížil o 0,4 % na 11 272.

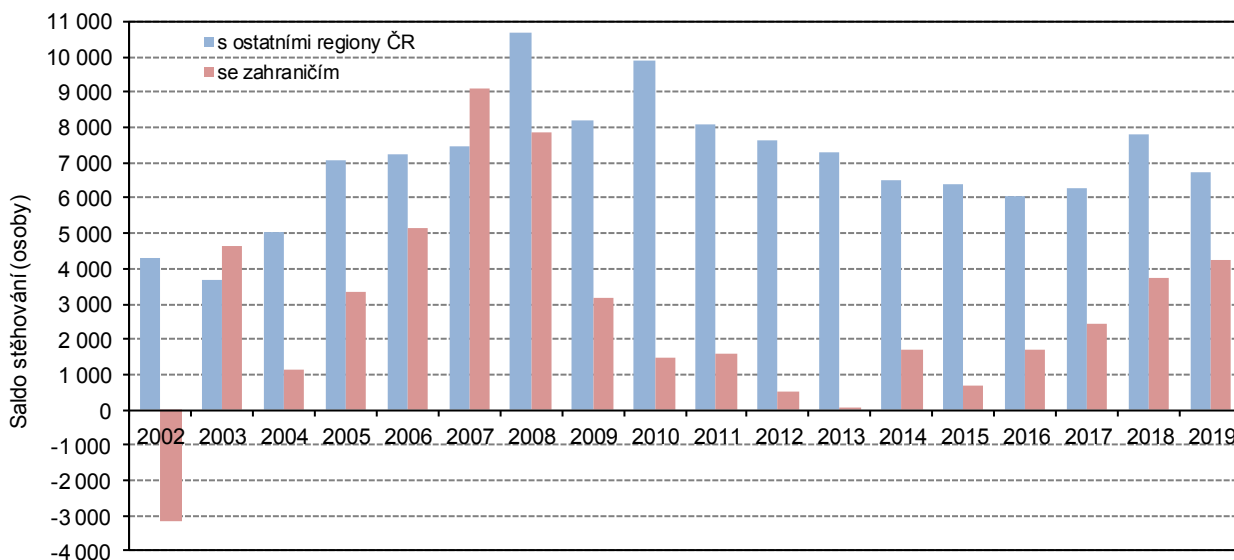
Při relativním vyjádření jednotlivých složek pohybu obyvatel (tj. v přepočtu na tisíc obyvatel) za prvních devět měsíců roku 2019 se Středočeský kraj zařadil na přední pozice mezi kraji republiky. Na tisíc obyvatel vykázal kraj třetí nejvyšší počet živě narozených dětí (po Jihomoravském kraji a hl. m. Praze), druhý nejnižší počet zemřelých (po hl. m. Praze), druhou nejvyšší hodnotu přistěhovalých (po hl. m. Praze), jakož i druhý nejvyšší počet vystěhovalých osob (po hl. m. Praze). První místo obsadil Středočeský kraj v prvních devíti měsících roku 2019 shodně u hodnot migračního i celkového přírůstku v přepočtu na tisíc obyvatel. Na třetí pozici se umístil Středočeský kraj v případě přirozené měny (po hl. m. Praze a Jihomoravském kraji).

**Graf 1: Celkový, migrační a přirozený přírůstek ve Středočeském kraji v 1. až 3. čtvrtletí 2002 až 2019**



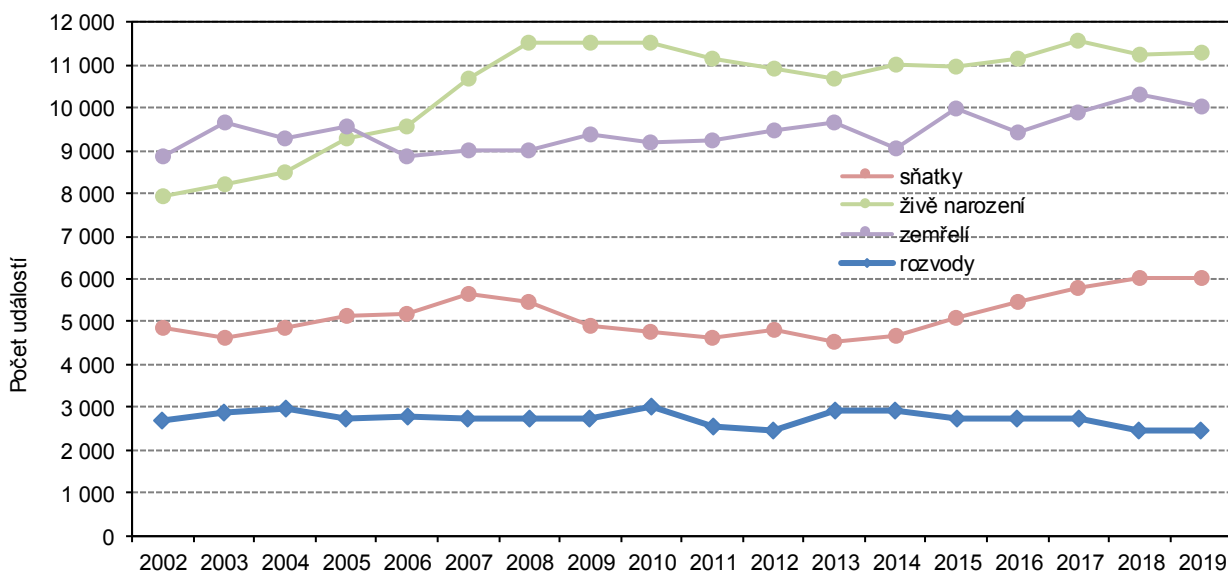
## KOMENTÁŘ

**Graf 2: Saldo stěhování s ostatními regiony ČR a se zahraničím ve Středočeském kraji v 1. až 3. čtvrtletí 2002 až 2019**



**Počet sňatků** (6 017) se ve Středočeském kraji snížil za první tři čtvrtletí roku 2019 oproti stejnému období roku 2018 o 1,2 %. Počet sňatků v přepočtu na tisíc obyvatel byl třetí nejnižší mezi všemi kraji republiky po Zlínském a Pardubickém kraji. **Počet rozvedených manželství** dosáhl během prvních devíti měsíců roku 2019 výše 2 455, což bylo meziročně o 0,5 % více.

**Graf 3: Sňatky, rozvody, živě narození a zemřelí ve Středočeském kraji v 1. až 3. čtvrtletí 2002 až 2019**



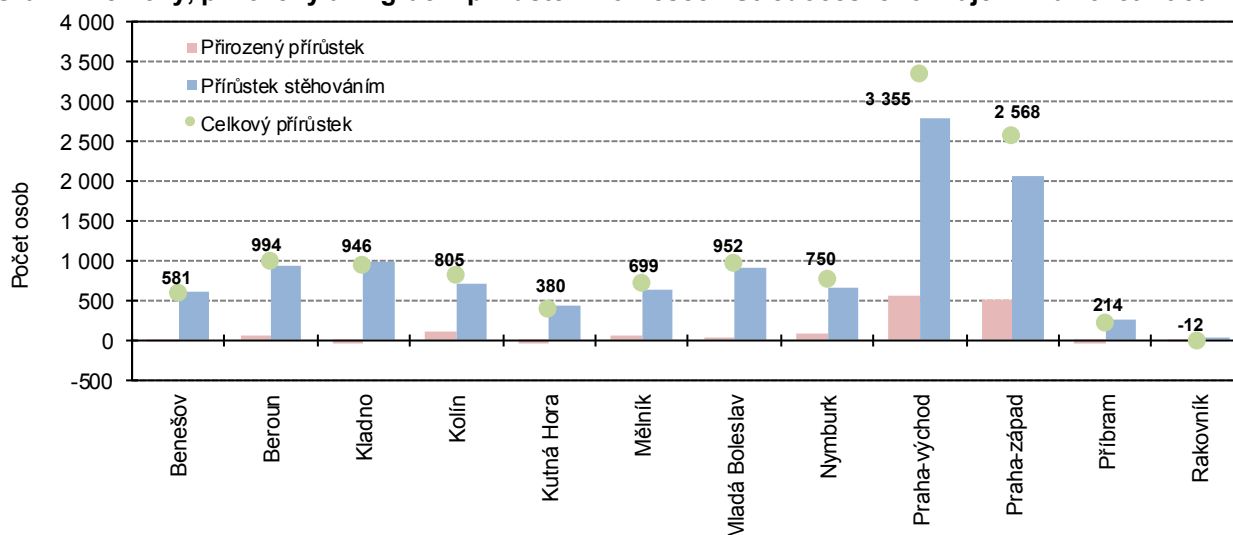
## KOMENTÁŘ

**Podíl dětí narozených mimo manželství** se ve Středočeském kraji meziročně nepatrně zvýšil na 46,9 % (za první tři čtvrtletí roku 2018 to bylo 46,6 %) a stále zůstává pod republikovým průměrem (48,2 %). Mezi kraji se jedná o pátou nejnižší hodnotu. Prvorozené děti tvořily 46,9 % všech živě narozených dětí, druhorozených bylo 39,5 % a děti třetího a vyššího pořadí se na všech živě narozených dětech podílely z 13,6 %.

Nejlidnatějším **okresem** Středočeského kraje byl k 30. září 2019 okres Praha-východ se 184 300 obyvateli, kde zároveň došlo během prvních devíti měsíců roku 2019 k největšímu celkovému nárůstu počtu obyvatel, a to jak absolutně (o 3 355 osob), tak i v přepočtu na tisíc obyvatel (20,4 %).

Nejméně lidnatým okresem je dlouhodobě okres Rakovník (55 553 obyvatel k 30. září 2019), který byl během ledna až září roku 2019 zároveň jediným okresem s celkovým úbytkem obyvatel (o 12 osob) v rámci všech okresů Středočeského kraje. Stotisícovou hranici nepřekročily také okresy Kutná Hora (75 750 osob), Beroun (94 720 obyvatel) a Benešov (99 289 osob). Stotisícovou hranici nově přesáhl okres Nymburk (100 623 obyvatel).

**Graf 4: Celkový, přirozený a migrační přírůstek v okresech Středočeského kraje v 1. až 3. čtvrtletí 2019**



Na nárůstu počtu obyvatel Středočeského kraje se v prvních devíti měsících roku 2019 podílely především okresy Praha-východ a Praha-západ (nárůst o 3 355, resp. o 2 568 obyvatel). Jejich podíl na celkovém přírůstku kraje se meziročně nepatrně zvýšil z 48,1 % na 48,4 %. V těchto dvou okresech nacházejících se v zázemí hlavního města žilo koncem září 2019 celkem 332 872 osob, tj. 24,1 % obyvatel kraje.

Jedná se o okresy v zázemí Prahy, které dlouhodobě zaznamenávají vysoké přírůstky stěhovaním. Počet přistěhovaných osob byl výrazně nejvyšší ve srovnání s ostatními okresy (6 143 resp. 4 943 osob). Příznivá věková struktura přistěhovaných osob zde pozitivně ovlivňuje přirozenou měnu obyvatelstva v podobě kladných hodnot přirozeného přírůstku (565 resp. 499), nejvyšších nejen v rámci kraje, ale i celé republiky. Hodnota počtu narozených na tisíc obyvatel byla v okresech Praha-západ a Praha-východ v rámci kraje první a druhá nejvyšší (v rámci celé republiky obsadily tyto okresy pátou a devátou pozici) a počet zemědělců na tisíc obyvatel v těchto okresech byl nejnižší nejen v rámci kraje, ale i mezi všemi okresy celé České republiky.

## KOMENTÁŘ

Všechny okresy Středočeského kraje kromě okresu Rakovník zaznamenaly v prvních třech čtvrtletích roku 2019 celkový nárůst počtu obyvatel. Přírůstek stěhováním zaznamenaly všechny středočeské okresy. U sedmi okresů v kraji převážil počet živě narozených dětí nad zemřelými osobami (okresy Praha-východ, Praha-západ, Kolín, Nymburk, Mělník, Beroun a Mladá Boleslav).

Nejvyšší počet sňatků (v přepočtu na tisíc obyvatel) byl v 1. až 3. čtvrtletí 2019 zaznamenán v okrese Nymburk, nejnižší v okrese Praha-západ. Nejvíce rozvodů na tisíc obyvatel vykázal okres Praha-východ, nejméně okres Kutná Hora.

Nejvyšší podíl dětí narozených mimo manželství byl zjištěn v okresech Rakovník (52,7 %) a Příbram (51,4 %). Naopak nejnižšího podílu bylo dosaženo v okresech Praha-východ (41,1 %) a Praha-západ (42,0 %), což byla šestá a osmá nejnižší hodnota v rámci všech okresů republiky.

### **Metodická poznámka:**

*Zdroj dat: Demografická statistika – výsledky zpracování statistických hlášení řady Obyv; rozvody – Informační systém Ministerstva spravedlnosti ČR; stěhování – Informační systém evidence obyvatel (Ministerstvo vnitra ČR); Cizinecký informační systém (Ředitelství služby cizinecké policie).*

*Údaje o potratech za 1. až 3. čtvrtletí 2019 nejsou obsaženy z důvodu neúplnosti dat poskytnutých Ústavem zdravotnických informací a statistiky ČR.*

*Veškeré zpracovávané údaje se týkají obyvatel, kteří mají na území Středočeského kraje trvalé bydliště, a to bez ohledu na státní občanství. Od roku 2001 (v návaznosti na sčítání lidu, domů a bytů 2001) údaje zahrnují i cizince s vízy nad 90 dnů (podle zákona č. 326/1999 Sb., o pobytu cizinců), a taktéž cizince s přiznaným azylem (podle zákona č. 325/1999 Sb., o azylu). Od 1. 5. 2004, v návaznosti na tzv. Euronovelu zákona č. 326/1999 Sb., o pobytu cizinců, se údaje týkají občanů zemí EU s přechodným pobytem na území Středočeského kraje a občanů třetích zemí s dlouhodobým pobytem. Údaje zohledňují rovněž události (sňatky, narození, úmrtí) občanů s trvalým pobytem na území Středočeského kraje, které nastaly v cizině.*

*Veškeré údaje za rok 2019 jsou předběžné.*

### **Další informace obsahuje:**

#### **Datová sada**

[130062-19: Stav a pohyb obyvatelstva v ČR – 1. až 3. čtvrtletí 2019](#)

#### **Rychlá informace**

[Pohyb obyvatelstva – 1. až 3. čtvrtletí 2019](#)

#### **Kontakt:**

Ing. Mgr. Pavel Hájek

vedoucí oddělení

oddělení informačních služeb, Krajská správa ČSÚ pro Středočeský kraj

T 274 054 175

E [infoservisstc@czso.cz](mailto:infoservisstc@czso.cz)