

KOMENTÁŘ

2. ledna 2025

Pohyb obyvatel ve Středočeském kraji v 1. až 3. čtvrtletí 2024

Počet obyvatel Středočeského kraje se během prvních devíti měsíců roku 2024 zvýšil o 6 672 osob, koncem září 2024 v něm žilo celkem 1 462 612 obyvatel, což bylo nejvíce ze všech krajů. Druhý nejvyšší mezi kraji (po hl. m. Praze s přírůstkem o 7 393 osob) byl celkový přírůstek obyvatel, nárůst počtu obyvatel zaznamenal kromě Středočeského kraje a Prahy ještě Jihomoravský kraj. Celkový nárůst počtu obyvatel Středočeského kraje byl meziročně o polovinu nižší (o 51,8 %) a nejnižší od roku 2005.

Za zvýšením počtu obyvatel během ledna až září 2024 stál pouze přírůstek stěhováním (8 265 osob), přirozenou měnou ubylo 1 593 obyvatel. Meziročně se o 11,2 % snížil počet živě narozených dětí, počet zemřelých osob pokles velmi nepatrně (-0,5 %). Následkem toho se prohloubil přirozený úbytek. Během ledna až září 2024 zemřelo o 1 593 osob více, než kolik se živě narodilo dětí, přičemž o rok dříve dosáhl za prvních devět měsíců přirozený úbytek hodnoty 581. Snížil se počet sňatků (o 10,2 %), počet rozvodů zůstal stejný (o 0,1 % vyšší). Významně, o 42,7 %, poklesl meziročně přírůstek stěhováním. Na tomto snížení se podílelo pouze saldo stěhování ze zahraničí (během ledna až září loňského roku přibylo stěhováním ze zahraničí 9 050 obyvatel, zatímco během devíti měsíců roku 2024 to bylo 2 088 osob), stěhováním z ostatních krajů Česka získal Středočeský kraj meziročně obyvatel více (během loňského ledna až září to bylo 5 369 osob, přičemž během prvních devíti měsíců 2024 získal Středočeský kraj vnitřním stěhováním 6 177 obyvatel). Celkově se do Středočeského kraje přistěhovalo meziročně o 1,9 % osob méně, zatímco vystěhovalých bylo více o 23,8 %.

Největší nárůst počtu obyvatel v přepočtu na tisíc obyvatel zaznamenaly správní obvody ORP Neratovice, Brandýs nad Labem-Stará Boleslav, Nymburk a Říčany, ve čtyřech správních obvodech ORP se počet obyvatel snížil, nejvíce v ORP Čáslav, Mělník, Sedlčany a Příbram.

K 30. září 2024 žilo ve Středočeském kraji podle předběžné demografické bilance 1 462 612 obyvatel. Během prvních devíti měsíců roku 2024 se počet obyvatel kraje zvýšil o 6 672 osob (mužů přibylo 4 252, žen 2 420), což byl o 51,8 % menší celkový přírůstek než ve stejném období předchozího roku.

K nárůstu počtu obyvatel během prvních devíti měsíců roku 2024 došlo ve třech krajích republiky. Největší nárůst jak v absolutním vyjádření (7 393 obyvatel), tak i v přepočtu na tisíc obyvatel (7,1 ‰) zaznamenala Praha, za níž následovaly kraje Středočeský (6 672 osob) a Jihomoravský (754 obyvatel). Ostatních jedenáct krajů zaznamenalo pokles; nejmenší byl v krajích Plzeňském (-265 osob), Vysočina (-296 obyvatel), Pardubickém (-560 osob) a Královéhradeckém (-1 099 obyvatel). Kraje, v nichž se počet obyvatel v 1. až 3. čtvrtletí roku 2024 snížil nejvíce, byly Moravskoslezský (-5 730), Ústecký (-2 962) a Karlovarský (-1 859). V přepočtu na tisíc obyvatel přibylo nejvíce obyvatel v Praze (7,1 ‰) a ve Středočeském kraji

KOMENTÁŘ

(6,1 ‰); největší relativní pokles zaznamenaly kraje Karlovarský (-8,5 ‰), Moravskoslezský (-6,5 ‰) a Ústecký (-4,9 ‰).

Tab. 1 Obyvatelstvo Středočeského kraje v 1. až 3. čtvrtletí (absolutně, relativně, meziroční změny)

Ukazatel	Počet absolutně (leden až září)			Počet na 1 000 obyvatel	
	2023	2024 ^{P)}	Rozdíl 2024 ^{P)} -2023	2023	2024 ^{P)}
Sňatky	5 454	4 899	-555	5,0	4,5
Rozvody	2 065	2 068	3	1,9	1,9
Živě narození	9 503	8 437	-1 066	8,7	7,7
z toho mimo manželství ¹⁾	4 312	3 919	-393	45,4	46,5
Zemřelí	10 084	10 030	-54	9,3	9,2
z toho do 1 roku ²⁾	22	13	-9	2,3	1,5
Přistěhovalí	37 276	36 568	-708	34,3	33,5
Vystěhovalí	22 857	28 303	5 446	21,0	25,9
Přirozený přírůstek	-581	-1 593	-1 012	-0,5	-1,5
Přírůstek stěhováním	14 419	8 265	-6 154	13,3	7,6
z toho s ostatními regiony ČR	5 369	6 177	808	4,9	5,7
z toho se zahraničím	9 050	2 088	-6 962	8,3	1,9
Celkový přírůstek	13 838	6 672	-7 166	12,7	6,1
Počet obyvatel k 30. 9.	1 453 229	1 462 612	9 383	x	x
Střední stav obyvatelstva	1 452 639	1 458 238	5 599	x	x

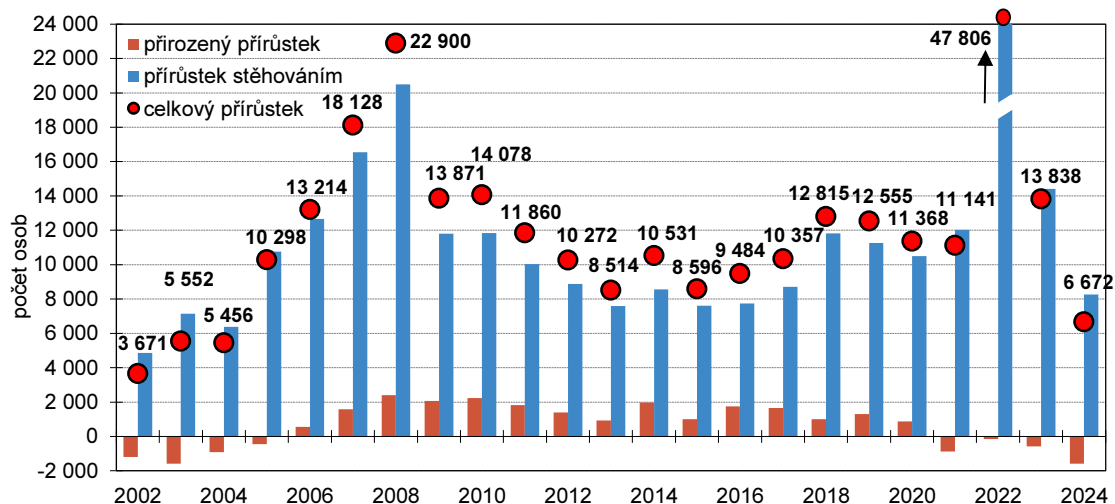
Poznámky:

^{P)} Za rok 2024 se jedná o předběžné údaje; údaje z roku 2023 jsou definitivní.

¹⁾ Relativní údaj udává podíl živě narozených dětí mimo manželství (v %).

²⁾ Relativní údaj je na 1 000 živě narozených.

Graf 1: Celkový, migrační a přirozený přírůstek ve Středočeském kraji v 1. až 3. čtvrtletí 2002 až 2024



Celkový populační přírůstek Středočeského kraje zajistilo v 1. až 3. čtvrtletí roku 2024 pouze **stěhováním**, v důsledku něhož přibylo v kraji 8 265 obyvatel, což však bylo meziročně o 6 154 méně, tj. o 42,7 %. Na tomto snížení se však podílelo pouze saldo stěhováním ze zahraničí (během

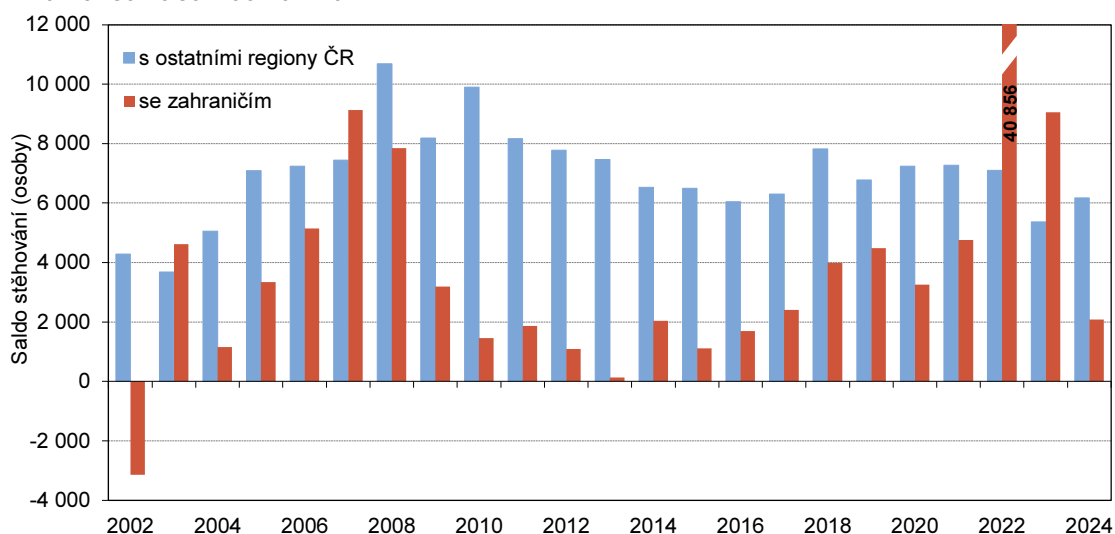
KOMENTÁŘ

ledna až září 2023 přibýlo stěhováním ze zahraničí 9 050 osob, zatímco během prvních devět měsíců roku 2024 to bylo 2 088 osob, tj. o 76,9 % méně), stěhováním z ostatních krajů republiky získal Středočeský kraj obyvatel více (během ledna až září 2023 to bylo 5 369 osob, přičemž v 1. až 3. čtvrtletí roku 2024 získal Středočeský kraj vnitřním stěhováním celkem 6 177 osob). Během ledna až září 2024 se do Středočeského kraje přistěhovalo celkem 36 568 osob, což bylo o 1,9 % méně než ve stejném období loňského roku. U vystěhovalých (28 303 osob) došlo naopak k nárůstu, meziročně jich bylo o 23,8 % více.

Přirozenou měnou se během ledna až září 2024 počet obyvatel Středočeského kraje snížil o 1 593 osob, ve stejném období roku 2023 dosáhl přirozený úbytek výše 581 osob, přičemž v prvních devíti měsících roku 2022 byl počet zemřelých osob oproti živě narozeným dětem ve Středočeském kraji vyšší o 146. Na tomto více než 2,7násobně vyšším přirozeném úbytku za leden až září roku 2024 v porovnání s prvními devíti měsíci roku 2023 měl hlavní podíl meziroční pokles počtu živě narozených dětí o 11,2 %, od ledna do září 2024 přišlo na svět celkem 8 437 dětí (ve stejném období předchozího roku to bylo 9 503 dětí). Během prvních devíti měsíců roku 2024 zemřelo celkem 10 030 osob, což bylo meziročně o 0,5 % méně (tj. o 54 zemřelých osob).

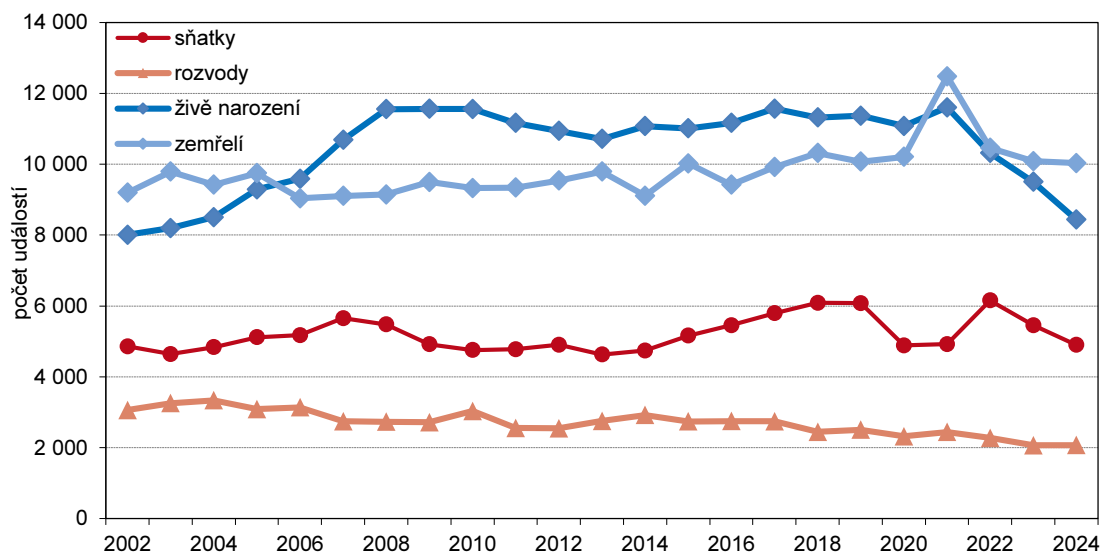
Při **relativním vyjádření** složek pohybu obyvatel (tj. **v přepočtu na tisíc obyvatel**) se Středočeský kraj zařadil v 1. až 3. čtvrtletí roku 2024 na přední pozice mezi kraji republiky. Na tisíc obyvatel vykázal nejvyšší přírůstek obyvatel stěhováním, druhý nejvyšší byl celkový nárůst počtu obyvatel a počet přistěhovalých osob, a to po hl. m. Praze. Kromě toho zaznamenal Středočeský kraj i nejnižší přirozený úbytek (pouze v Praze se z krajů narodilo více dětí, než kolik zemřelo osob) a druhý nejnižší počet zemřelých osob (po Praze). Počet sňatků v přepočtu na tisíc obyvatel byl ve Středočeském kraji čtvrtý nejnižší, v případě rozvodů a živě narozených byla naopak středočeská hodnota průměrná (sedmá, resp. osmá nejvyšší).

Graf 2: Saldo stěhování s ostatními regiony ČR a se zahraničím ve Středočeském kraji v 1. až 3. čtvrtletí 2002 až 2024



KOMENTÁŘ

Graf 3: Sňatky, rozvody, živě narození, zemřelí a přirozený přírůstek (úbytek) ve Středočeském kraji v 1. až 3. čtvrtletí 2002 až 2024



Počet sňatků (4 899) se ve Středočeském kraji snížil během prvních devíti měsíců roku 2024 oproti stejnému období roku 2023 o 10,2 %. **Počet rozvodů** ve Středočeském kraji dosáhl během ledna až září roku 2024 celkem 2 068, meziročně o tři rozvody více (tj. 0,1 % více).

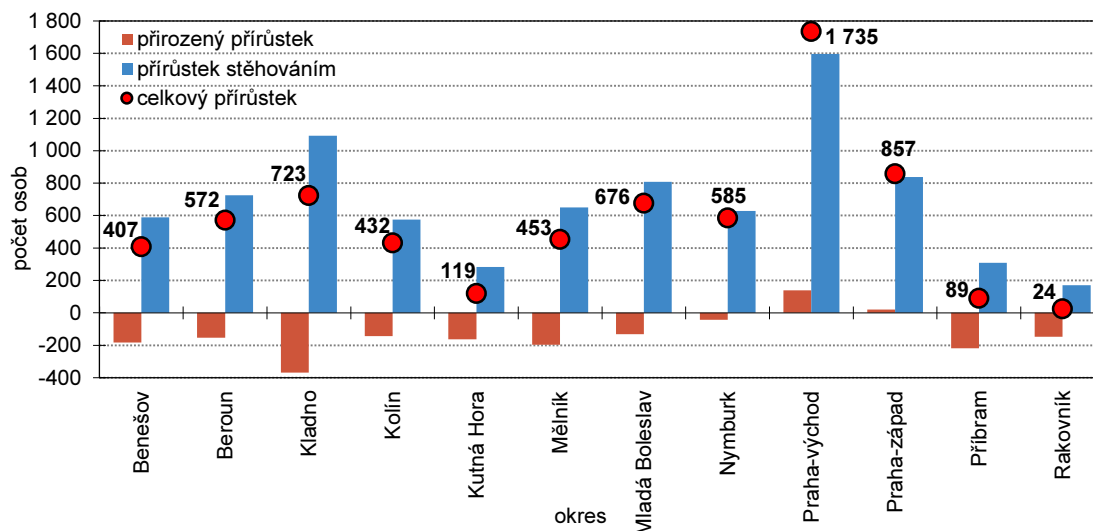
Podíl dětí narozených mimo manželství meziročně zvýšil o 1,1 procentního bodu na 46,5 %, stále tak zůstal pod celorepublikovým průměrem (46,8 %). Mezi kraji se jednalo o pátou nejnižší hodnotu. Nejvíce dětí, nadpoloviční podíl, se narodil mimo manželství v krajích Ústeckém (62,7 %), Karlovarském (61,0 %) a Libereckém (51,8 %), nejméně naopak v Praze (37,9 %), v Jihomoravském (40,8 %) a Zlínském kraji (41,3 %). Z hlediska **pořadí narození** tvořily ve Středočeském kraji prvorozené děti 44,5 % všech živě narozených dětí, druhorozených bylo 41,5 % a třetích a vyšších pořadí 14,0 %.

Nejlidnatějším **okresem** Středočeského kraje byl k 30. září 2024 okres Praha-východ se 203 802 obyvateli, kde zároveň došlo během prvních devíti měsíců roku 2024 k největšímu celkovému nárůstu počtu obyvatel o 1 735 osob, a to nejen mezi středočeskými okresy, ale i v celé republice. Z pohledu lidnatosti následovaly ve Středočeském kraji okresy Kladno (170 995 obyvatel), Praha-západ (161 483 osob), Mladá Boleslav (137 156 obyvatel), Příbram (118 239 osob), Mělník (114 568 obyvatel), Kolín (108 163 osob), Nymburk (107 136 obyvatel), Benešov (103 766 osob) a Beroun (102 320 obyvatel). Nejméně lidnatým okresem byl okres Rakovník (56 434 obyvatel k 30. září 2024). Kromě Rakovníka stotisícovou hranici počtu obyvatel nepřekročil ještě okres Kutná Hora (78 550 osob).

Ze 26 **správních obvodů obcí s rozšířenou působností (ORP)** v kraji zaznamenaly během 1. až 3. čtvrtletí roku 2024 pokles počtu obyvatel čtyři správní obvody ORP. V přepočtu na tisíc obyvatel ubylo nejvíce obyvatel ve správních obvodech ORP Čáslav (-3,2 ‰), Mělník (-2,8 ‰), Sedlčany (-1,7 ‰) a Příbram (-0,1 ‰). Na opačné straně se nacházely s největšími nárůsty počtu obyvatel správní obvody ORP Neratovice (15,2 ‰), Brandýs nad Labem-Stará Boleslav (12,3 ‰), Nymburk a Říčany (shodně 10,0 ‰).

KOMENTÁŘ

Graf 4: Celkový, přirozený a migrační přírůstek v okresech Středočeského kraje v 1. až 3. čtvrtletí 2024



Tab. 2 Pohyb obyvatel ve Středočeském kraji a jeho okresech v lednu až září 2024 (absolutní údaje)

Kraj, okres	Sňatky	Rozvody	Živě narození	Zemřelí	Přirozený přírůstek	Přistěhovalí	Vystěhovalí	Přírůstek stěhováním	Celkový přírůstek	Počet obyvatel k 30.9.2024
Kraj celkem	4 899	2 068	8 437	10 030	-1 593	36 568	28 303	8 265	6 672	1 462 612
v tom okresy:										
Benešov	330	94	606	789	-183	2 571	1 981	590	407	103 766
Beroun	309	172	549	703	-154	3 023	2 297	726	572	102 320
Kladno	600	245	968	1 337	-369	4 524	3 432	1 092	723	170 995
Kolín	402	186	630	773	-143	3 048	2 473	575	432	108 163
Kutná Hora	263	117	451	615	-164	2 129	1 846	283	119	78 550
Mělník	402	150	648	845	-197	3 348	2 698	650	453	114 568
Mladá Boleslav	458	203	766	898	-132	4 666	3 858	808	676	137 156
Nymburk	348	169	713	756	-43	3 437	2 809	628	585	107 136
Praha-východ	624	331	1 165	1 027	138	8 191	6 594	1 597	1 735	203 802
Praha-západ	484	165	938	918	20	6 025	5 188	837	857	161 483
Příbram	456	158	684	903	-219	2 553	2 245	308	89	118 239
Rakovník	223	78	319	466	-147	1 133	962	171	24	56 434

Na nárůstu počtu obyvatel Středočeského kraje se v prvních devíti měsících roku 2024 podílely **okresy Praha-východ a Praha-západ** (nárůst o 1 735, resp. o 857 osob). Jejich podíl na celkovém přírůstku obyvatelstva Středočeského kraje činil v prvních devíti měsících roku 2024 celkem 38,8 % (za stejné období roku 2023 to bylo 38,2 %). Okresy Praha-východ a Praha-západ zaznamenaly během 1. až 3. čtvrtletí 2024 společně s hl. m. Prahou jako jediné v republice přirozený přírůstek (v okrese Praha-východ se narodilo o 138 dětí více, než kolik zemřelo osob, v okrese Praha-západ to bylo o 20 více, v hl. m. Praze o 378). Kromě toho okresy Praha-západ a Praha-východ během prvních devíti měsíců roku 2024 zaznamenaly následkem relativně příznivé věkové struktury obyvatelstva v přepočtu na tisíc obyvatel nejnižší hodnoty počtu

KOMENTÁŘ

zemřelých osob mezi všemi okresy ČR (v okrese Praha-východ to bylo 6,8 ‰, v okrese Praha-západ pak 7,6 ‰).

Až na okresy Praha-východ a Praha-západ zaznamenaly všechny okresy Středočeského kraje v prvních devíti měsících roku 2024 převahu počtu zemřelých osob nad živě narozenými dětmi. To znamená, že přirozenou měnou obyvatel ubylo, naopak stěhováním všechny okresy Středočeského kraje nové občany získaly. Nárůst počtu obyvatel o více než tisíc osob zaznamenal okres Praha-východ (o 1 735 obyvatel), o více než 500 osob to bylo v okresech Praha-západ (o 857 obyvatel), Kladno (o 723 osob), Mladá Boleslav (o 676 obyvatel), Nymburk (o 585 osob) a Beroun (o 572 obyvatel). O více než 400 osob to bylo v okresech Mělník (o 453 obyvatel), Kolín (o 432 osob) a Benešov (o 407 obyvatel), zatímco nejméně se zvýšil počet obyvatel v okresech Rakovník (o 24), Příbram (o 89) a Kutná Hora (o 119).

Tab. 3 Pohyb obyvatel ve Středočeském kraji a jeho správních obvodech obcí s rozšířenou působností v lednu až září 2024

Kraj, okres	Sňatky	Rozvody	Živě narození	Zemřelí	Přirozený přírůstek	Přistěhovalí	Vystěhovalí	Přírůstek stěhováním	Celkový přírůstek	Počet obyvatel k 30.9.2024
Kraj celkem	4 899	2 068	8 437	10 030	-1 593	36 568	28 303	8 265	6 672	1 462 612
v tom správní obvody:										
Benešov	208	60	360	454	-94	1 842	1 461	381	287	64 339
Beroun	228	124	403	437	-34	2 137	1 687	450	416	70 304
Brandýs n. L.-St. Bol.	367	184	763	627	136	5 211	4 205	1 006	1 142	124 168
Čáslav	85	42	151	214	-63	678	679	-1	-64	26 488
Černošice	484	165	938	918	20	6 025	5 188	837	857	161 483
Český Brod	63	42	141	140	1	731	625	106	107	21 115
Dobříš	90	24	142	176	-34	597	438	159	125	24 220
Hořovice	81	48	146	266	-120	1 126	850	276	156	32 016
Kladno	445	183	741	1 003	-262	3 565	2 807	758	496	128 554
Kolín	339	144	489	633	-144	2 404	1 935	469	325	87 048
Kralupy nad Vltavou	115	40	224	232	-8	1 321	1 141	180	172	34 541
Kutná Hora	178	75	300	401	-101	1 690	1 406	284	183	52 062
Lysá nad Labem	93	56	221	152	69	1 477	1 323	154	223	32 266
Mělník	184	61	250	370	-120	1 148	1 126	22	-98	46 483
Mladá Boleslav	392	176	657	754	-97	4 421	3 708	713	616	118 423
Mnichovo Hradiště	66	27	109	144	-35	563	468	95	60	18 733
Neratovice	103	49	174	243	-69	1 196	748	448	379	33 544
Nymburk	145	67	263	343	-80	1 488	1 094	394	314	42 084
Poděbrady	110	46	229	261	-32	927	847	80	48	32 786
Příbram	277	115	406	550	-144	1 794	1 658	136	-8	71 941
Rakovník	223	78	319	466	-147	1 133	962	171	24	56 434
Říčany	257	147	402	400	2	3 104	2 513	591	593	79 634
Sedlčany	89	19	136	177	-41	379	366	13	-28	22 078
Slaný	155	62	227	334	-107	1 359	1 025	334	227	42 441
Vlašim	81	21	157	223	-66	599	465	134	68	26 511
Votice	41	13	89	112	-23	320	245	75	52	12 916

KOMENTÁŘ

Nejvíce živě narozených dětí v přepočtu na tisíc obyvatel přišlo během ledna až září 2024 na svět v okresech Nymburk (8,9 ‰), Benešov, Kolín a Praha-západ (shodně 7,8 ‰), nejméně v okresech Beroun (7,2 ‰), Mladá Boleslav (7,5 ‰), Rakovník, Mělník a Kladno (shodně 7,6 ‰). Hodnoty úmrtnosti se pohybovaly mezi 6,8 ‰ v okrese Praha-východ a 11,0 ‰ v okrese Rakovník. Nejvyšší přírůstek stěhováním (v přepočtu na tisíc obyvatel) byl v 1. až 3. čtvrtletí roku 2024 zaznamenán v okresech Praha-východ (10,5 ‰) a Beroun (9,5 ‰), nejnižší v okresech Příbram (3,5 ‰) a Rakovník (4,1 ‰). Nadpoloviční zastoupení dětí narozených mimo manželství zaznamenaly okresy Mělník (53,2 %), Rakovník (53,0 %) a Příbram (51,8 %), nejméně dětí neprovdaným ženám přišlo na svět v okresech Praha-západ (38,6 %), což byla mezi všemi okresy ČR pátá nejnižší hodnota, Praha-východ (39,2 %) a Benešov (45,2 %).

Poznámky:

Veškeré údaje se týkají občanů České republiky a cizinců s trvalým pobytem v České republice, občanů třetích zemí s přechodným pobytem na území České republiky na základě dlouhodobého víza (nad 90 dnů) nebo povolení k dlouhodobému pobytu, občanů zemí EU, Norska, Švýcarska, Islandu, Lichtenštejnska a jejich rodinných příslušníků s hlášeným přechodným pobytem na území České republiky a cizinců s mezinárodní ochranou v České republice. Od roku 2022 jsou do obyvatelstva zahrnovány osoby s udělenou dočasnou ochranou v České republice s obvyklým pobytem v ČR. Údaje zohledňují rovněž události (sňatky, narození a úmrtí) českých občanů s trvalým pobytem na území ČR, které nastaly v cizině a byly zaregistrovány zvláštní matrikou v Brně.

Veškeré údaje za rok 2024 jsou předběžné.

Další informace obsahuje:

Datová sada

[Stav a pohyb obyvatelstva v ČR – 1. až 3. čtvrtletí 2024](#)

Rychlá informace

[Přirozený úbytek populace byl rekordní](#)

Kontakt:

Ing. Mgr. Pavel Hájek
vedoucí oddělení informačních služeb
Krajská správa ČSÚ pro Středočeský kraj
Tel.: +420 274 052 632, +420 735 711 795
E-mail: pavel.hajek@csu.gov.cz