

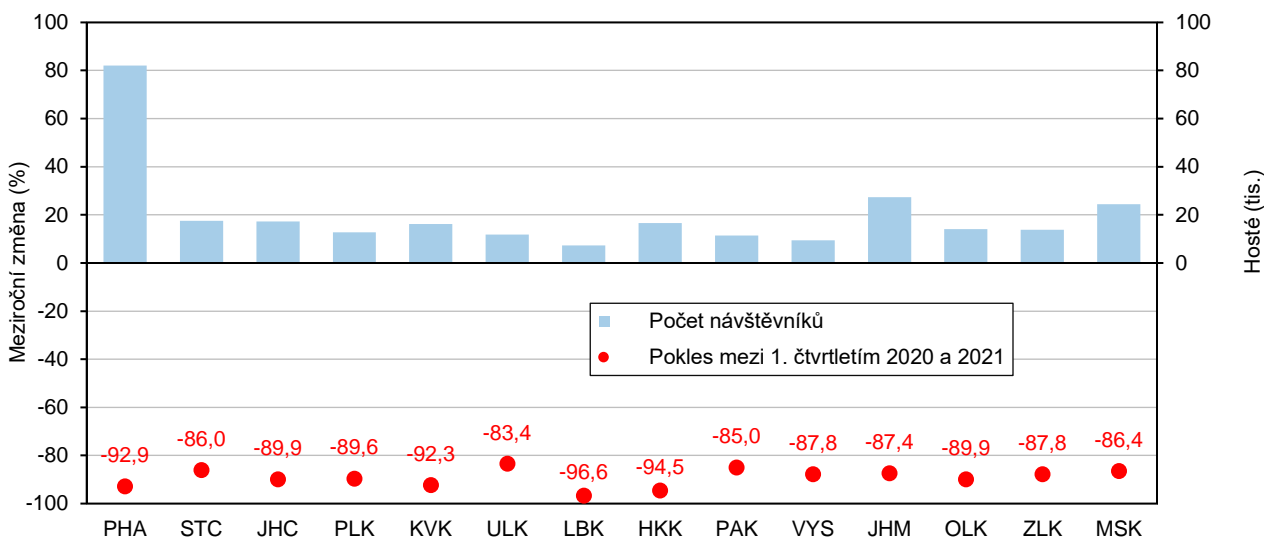
10. 5. 2021

Návštěvnost hromadných ubytovacích zařízení ve Středočeském kraji v 1. čtvrtletí 2021

V prvním čtvrtletí roku 2021 došlo z důvodu pandemie koronaviru a následných vládních opatření k výraznému meziročnímu poklesu návštěvnosti hromadných ubytovacích zařízení. Počet hostů se ve Středočeském kraji snížil o 86 % a počet přenocování o 80,6 %. Vzhledem k plošnému omezení provozu ubytovacích služeb zaznamenaly pokles návštěvnosti všechny kraje. Hosté ze zahraničí nejčastěji přijeli do Středočeského kraje ze Slovenska, následováni Němci a Poláky.

Podle předběžných údajů přijelo v průběhu 1. čtvrtletí 2021 do hromadných ubytovacích zařízení¹ (dále jen HUZ) ve Středočeském kraji celkem 17 544 návštěvníků². V porovnání se stejným obdobím loňského roku se ubytovalo **o 107,7 tis. hostů méně**, což znamenalo **meziroční pokles počtu hostů v kraji o 86,0 %**. Meziroční pokles návštěvnosti zaznamenaly všechny kraje ČR, nejvyšší relativní úbytek hostů proběhl v Libereckém kraji (o 96,6 %), naopak nejnižší úbytek hostů zaznamenal kraj Ústecký (o 83,4 %). Pokles Středočeského kraje byl o 5,1 p. b. nižší než celorepublikový průměr a z mezikrajského pohledu byl třetí nejnižší. Na celkovém počtu ubytovaných hostů v ČR se Středočeský kraj podílel ze 6,2 %. Nejvíce turistů bylo ubytováno v Praze (podíl na ČR 29,1 %), nejméně v Libereckém kraji (2,6 %).

Hosté v hromadných ubytovacích zařízeních v krajích v 1. čtvrtletí 2021

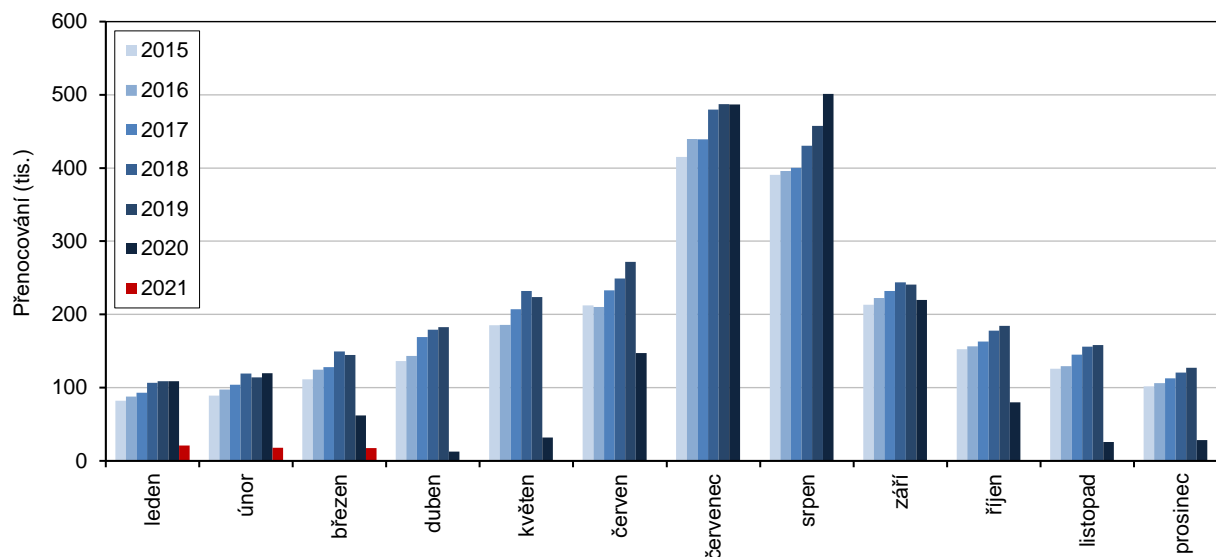


V důsledku omezení poskytování ubytovacích služeb v průběhu celého 1. čtvrtletí roku 2021 byly počty návštěvníků ve Středočeském kraji v jednotlivých měsících počátku roku podobně nízké (leden 6,5 tis., únor 5,8 tis., březen 5,2 tis.). Přitom v běžných letech bez protiepidemických omezení je během prvního čtvrtletí roku měsícem s nejvyšší návštěvností pravidelně březen.

KOMENTÁŘ

S počtem návštěvníků se ve Středočeském kraji meziročně **snížil** na hodnotu 56,2 tis. i celkový **počet přenocování**, a to o **80,6 %**. Podobně jako počty hostů byly rovněž počty přenocování v jednotlivých měsících 1. čtvrtletí srovnatelně nízké (leden 20,8 tis., únor 17,9 tis., březen 17,5 tis.).

Měsíční vývoj počtu přenocování hostů HUZ ve Středočeském kraji v letech 2015–2021



Průměrná délka pobytu jednoho hosta představovala v kraji **3,20 noci** a v porovnání s celorepublikovým průměrem (3,82) byla o 0,62 noci kratší. Nejnižší průměrnou délku pobytu zaznamenalo mezi všemi kraji hl. m. Praha (2,36). Nejdelší pobyty byly uskutečňovány návštěvníky Královéhradeckého kraje (8,12).

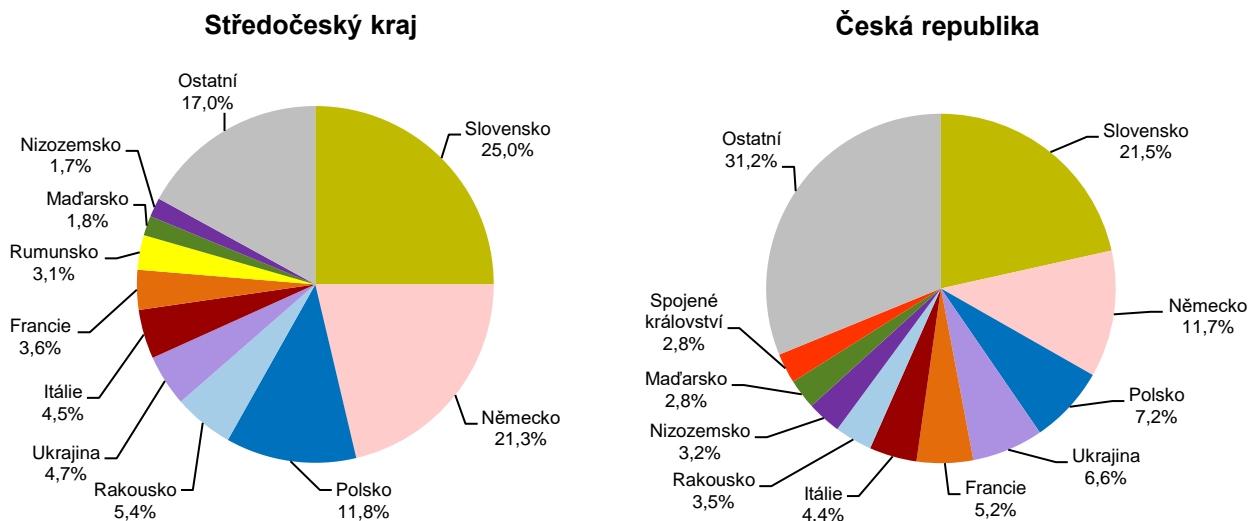
Mezi nejčastější hosty ubytovacích zařízení Středočeského kraje patřili v prvních třech měsících roku 2021 tuzemští návštěvníci, tzv. **rezidenti**³ (86,6 %), kterých se ubytovalo o 80,1 tis. (84,1 %) méně než ve stejném období předchozího roku. Hostů přijíždějících ze zahraničí, tzv. **nerozidentů**⁴, přijelo do kraje o 27,6 tis. méně než v předchozím roce, což představovalo 92,1% meziroční pokles.

Největší skupinu hostů ze zahraničí (podle státního občanství) tvořili na rozdíl od předchozích let občané Slovenska (podíl 25 % ze všech zahraničních hostů). Následovali hosté z Německa (21,3 % nerozidentů), kteří v běžných letech bez pandemie tradičně zaujímali 1. místo. Dalšími hosty s největším podílem byli občané Polska (11,8 %) a Rakouska (5,4 %). Do skupiny deseti zemí, jejichž státní příslušníci přijíždějí do Středočeského kraje nejčastěji, patřili v minulých letech nerozidenti z Číny, Jižní Korey a Ruska. V souvislosti s celosvětovou situací spojenou s pandemií koronaviru se počet ubytovaných občanů z těchto zemí v 1. čtvrtletí 2021 blížil nule, z Jižní Korey nepřicestoval do Středočeského kraje vůbec žádný host, z Číny a Ruska pouze několik jednotlivců.

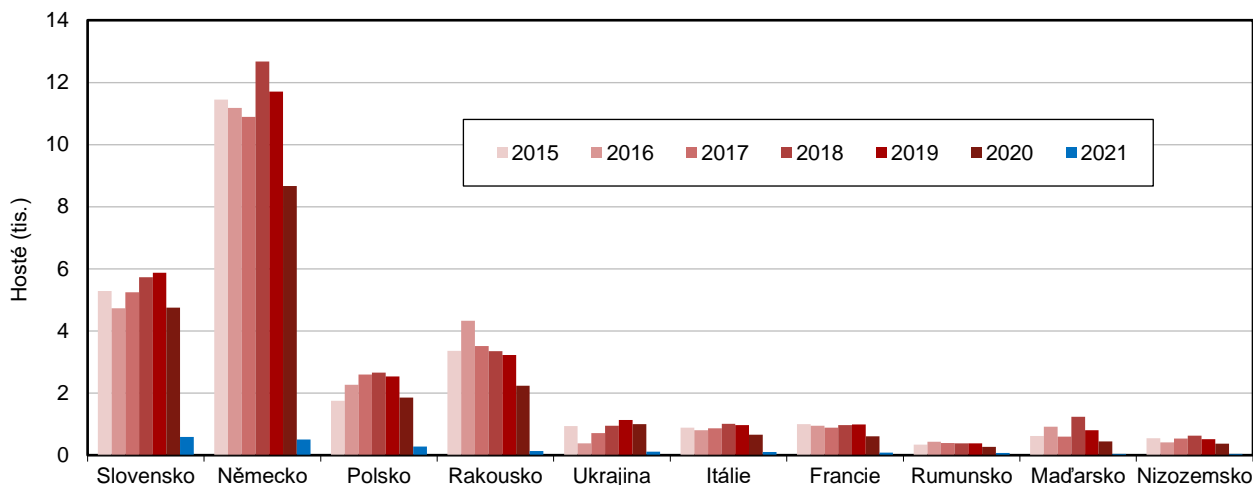
Průměrná délka pobytu zahraničních návštěvníků v kraji činila 3,91 noci, což bylo více než u tuzemských návštěvníků (3,09).

KOMENTÁŘ

Hosté v HUZ podle zemí v 1. čtvrtletí 2021



Hosté v HUZ podle zemí ve Středočeském kraji v 1. čtvrtletí 2015–2021



Další informace naleznete v [Rychlé informaci ČSÚ](#), ve [Veřejné databázi](#) a v [krajských tematických tabulkách](#).

Kontakt:

Mgr. Iva Šnejdová
oddělení informačních služeb
Krajská správa ČSÚ pro Středočeský kraj
T 274 054 175
E infoservisstc@czso.cz

KOMENTÁŘ

-
- ¹ **Hromadné ubytovací zařízení (HUZ)** – zařízení s minimálně pěti pokoji a zároveň deseti lůžky sloužící pro účely cestovního ruchu, tj. poskytující přechodné ubytování hostům (včetně dětí) za účelem dovolené, zájezdu, lázeňské péče, služební cesty, školení, kursu, kongresu, symposia, pobytu dětí ve škole v přírodě, v letních a zimních táborech apod.
 - ² Pojmem „**návštěvník (host) v ubytovacím zařízení**“ rozumíme každou osobu (včetně dětí), která využila služeb ubytovacího zařízení k přechodnému ubytování. Mezi hosty nezapočítáváme občany ČR ani cizince, kteří využijí ubytovacích služeb pro přechodné ubytování za účelem zaměstnání.
 - ³ **Rezident (domácí návštěvník)**, jehož rezidentská země je stejná jako navštívená země; může to být občan sledované země nebo cizí státní příslušníci žijící ve sledované zemi.
 - ⁴ **Nerezident (zahraniční návštěvník)**, jehož země sídla je jiná, než je navštívená země; za nerezidenta je považován také občan sledované země trvale žijící v cizině.