

KOMENTÁŘ

27. září 2024

Pohyb obyvatel ve Středočeském kraji v 1. pololetí 2024

Počet obyvatel Středočeského kraje se během 1. pololetí roku 2024 zvýšil o 2 016 osob, koncem června 2024 v něm žilo celkem 1 457 956 obyvatel, což bylo nejvíce ze všech krajů. Nejvyšší byl mezi kraji i přírůstek obyvatel, který zaznamenala kromě Středočeského kraje pouze Praha. Celkový nárůst počtu obyvatel kraje byl však meziročně o více než čtyři pětiny nižší (o 81,7 %).

Za zvýšením počtu obyvatel v 1. pololetí stál pouze přírůstek stěhováním (3 331 osob), přirozenou měnou ubylo 1 315 obyvatel. Meziročně se o 13,4 % snížil počet živě narozených dětí, o 3,2 % méně bylo zemřelých osob. Následkem toho se prohloubil přirozený úbytek. Během ledna až června 2024 zemřelo o 1 315 osob více, než kolik se živě narodilo dětí, přičemž o rok dříve dosáhl přirozený úbytek hodnoty 708. Snížil se počet sňatků (o 5,8 %), počet rozvodů zůstal stejný (-0,1 %).

Významně, o 71,5 %, poklesl přírůstek stěhováním. Na tomto snížení se však podílelo pouze saldo stěhování ze zahraničí (během 1. pololetí 2023 přibylo stěhováním ze zahraničí 7 859 osob, zatímco během letošního 1. pololetí naopak 1 152 osob ubylo), stěhováním z ostatních krajů Česka získal Středočeský kraj meziročně více obyvatel (během ledna až června 2023 to bylo 3 837 osob, v 1. pololetí letošního roku získal Středočeský kraj vnitřním stěhováním 4 483 obyvatel). Celkově se do Středočeského kraje přistěhovalo meziročně o 7,3 % osob méně, zatímco vystěhovalých bylo o 43,9 % více.

Středočeský kraj měl na konci června 2024 celkem 1 457 956 obyvatel, z nichž bylo 50,8 % žen. Počet obyvatel se během 1. pololetí roku 2024 zvýšil o 2 016 osob (mužů přibylo 1 893, žen 123), což byl nejvyšší nárůst počtu obyvatel mezi všemi kraji. Druhým krajem v pořadí, a kromě Středočeského kraje jediným, který vykázal nárůst počtu obyvatel, bylo hl. m. Praha (o 914 osob). Úbytek zaznamenaly všechny ostatní kraje, nejvyšší pokles počtu obyvatel vykázaly kraje Moravskoslezský (-4 884), Ústecký (-2 914), Plzeňský (-2 379) a Karlovarský (-1 938), nejmenší úbytky byly patrné v Kraji Vysočina (-1 047), v Pardubickém (-1 411) a Jihočeském (-1 533) kraji. Středočeský kraj byl v přepočtu na tisíc obyvatel krajem, v němž přibylo relativně nejvíce obyvatel (2,8 ‰). Kromě Prahy s kladnou hodnotou 1,3 ‰ měly nejnižší relativní úbytky obyvatel kraje Jihomoravský (-2,8 ‰) a Vysočina (-4,1 ‰), zatímco největší relativní pokles byl patrný v krajích Karlovarském (-13,3 ‰), Moravskoslezském (-8,3 ‰) a Plzeňském (-7,8 ‰).

Celkový populační přírůstek Středočeského kraje zajistilo v 1. pololetí roku 2024 pouze stěhování, v důsledku něhož přibylo 3 331 obyvatel, což však bylo meziročně o 8 365 osob méně, tj. o 71,5 %. Na tomto snížení se však podílelo pouze saldo stěhování ze zahraničí (během 1. pololetí 2023 přibylo stěhováním ze zahraničí 7 859 osob, zatímco za letošní 1. pololetí naopak 1 152 obyvatel ubylo), stěhováním z ostatních krajů republiky získal Středočeský kraj obyvatel více (během ledna až června 2023 to bylo 3 837 osob, přičemž v 1. pololetí letošního roku získal Středočeský kraj vnitřním stěhováním celkem 4 483 osob). V prvním pololetí roku 2024 se do Středočeského kraje přistěhovalo celkem 24 455 osob, což bylo o 7,3 % méně než ve stejném

KOMENTÁŘ

období loňského roku. U vystěhovaných (21 124 osob) došlo naopak k nárůstu, meziročně jich bylo o 43,9 % více.

Tab. 1 Počet a pohyb obyvatel Středočeského kraje (absolutně, relativně, meziroční změny)

Ukazatel	Počet absolutně (leden až červen)			Počet na 1 000 obyvatel	
	2023	2024 ^{p)}	Rozdíl 2024 ^{p)} -2023	2023	2024 ^{p)}
Sňatky	2 558	2 410	-148	3,6	3,3
Rozvody	1 435	1 433	-2	2,0	2,0
Živě narození	6 215	5 385	-830	8,7	7,4
z toho mimo manželství ¹⁾	2 819	2 499	-320	45,4	46,4
Zemřelí	6 923	6 700	-223	9,6	9,3
z toho do 1 roku ²⁾	17	7	-10	2,7	1,3
Přistěhovalí	26 374	24 455	-1 919	36,7	33,8
Vystěhovalí	14 678	21 124	6 446	20,4	29,2
Přirozený přírůstek	-708	-1 315	-607	-1,0	-1,8
Přírůstek stěhováním	11 696	3 331	-8 365	16,3	4,6
z toho s ostatními regiony ČR	3 837	4 483	646	5,3	6,2
z toho se zahraničím	7 859	-1 152	-9 011	10,9	-1,6
Celkový přírůstek	10 988	2 016	-8 972	15,3	2,8
Počet obyvatel k 30. 6.	1 450 379	1 457 956	7 577	x	x
Střední stav obyvatelstva	1 447 822	1 456 533	8 711	x	x

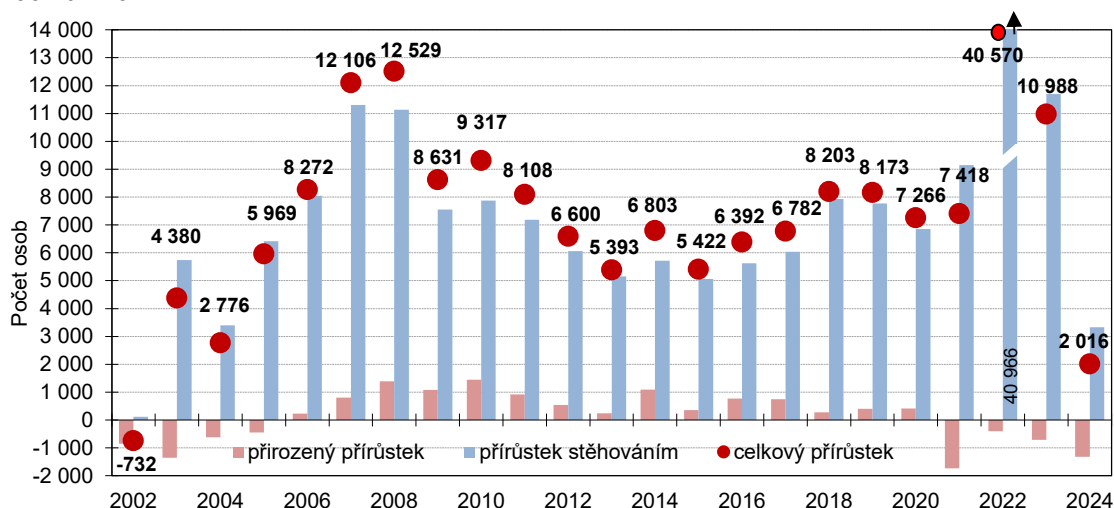
Poznámky:

^{p)} Za rok 2024 se jedná o předběžné údaje; údaje z roku 2023 jsou definitivní.

¹⁾ Relativní údaj udává podíl živě narozených dětí mimo manželství (v %).

²⁾ Relativní údaj je na 1 000 živě narozených.

Graf 1 Celkový, migrační a přirozený přírůstek obyvatel ve Středočeském kraji v 1. pololetí 2002 až 2024

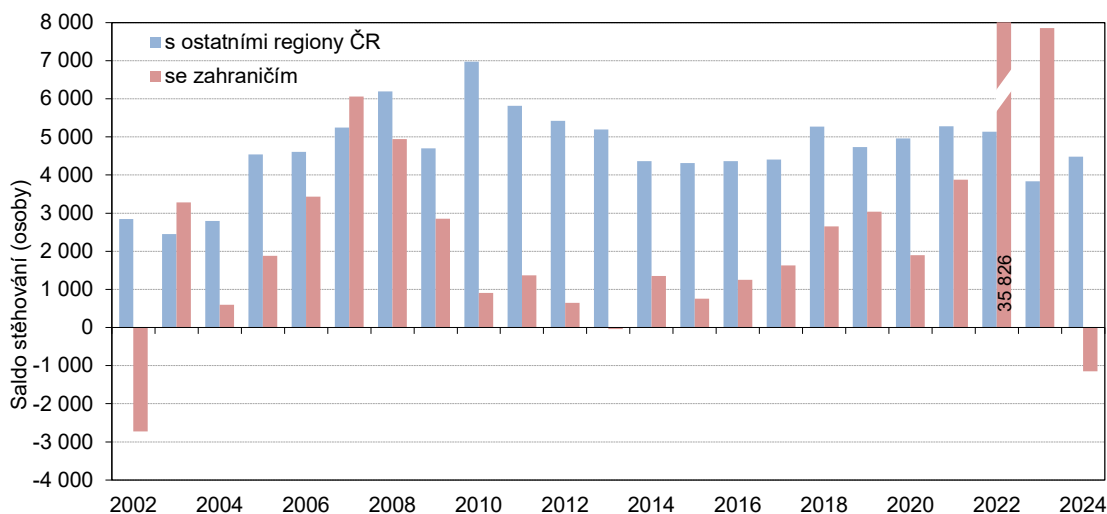


Během 1. pololetí 2024 byl ve Středočeském kraji, obdobně jako ve stejném období let 2021 až 2023, zaznamenán **přirozený úbytek obyvatel** (o 1 315 osob), přičemž o rok dříve dosáhl hodnoty 708. Celkově ve všech krajích zemřelo v 1. pololetí 2024 více osob, než kolik přišlo na

KOMENTÁŘ

svět dětí. Největší převahu zemřelých zaznamenaly kraje Moravskoslezský (o 2 499) a Ústecký (o 1 719). V přepočtu na tisíc obyvatel byl nejvyšší přirozený úbytek patrný v Karlovarském (-5,5 ‰), Ústeckém (-4,3 ‰) a Moravskoslezském (-4,2 ‰) kraji. Středočeský kraj vykázal po hl. m. Praze (-0,03 ‰) nejnižší přirozený úbytek (-1,8 ‰) ze všech krajů, následovaný Jihomoravským (-1,9 ‰) a Pardubickým (-2,3 ‰) krajem.

Graf 2 Saldo stěhování s ostatními regiony České republiky a se zahraničím ve Středočeském kraji v 1. pololetí 2002 až 2024



Počet **živě narozených dětí** ve Středočeském kraji byl v 1. pololetí roku 2024 oproti stejnému období předchozího roku o 13,4 % nižší; tento meziroční pokles byl po Karlovarském kraji druhý nejvyšší. Živě se ve Středočeském kraji narodilo 5 385 dětí, což bylo oproti 1. pololetí 2023 o 830 dětí méně. Zároveň se jednalo o nejnižší počet živě narozených dětí od roku 2004, kdy měl však Středočeský kraj o 312 tisíc obyvatel méně. K poklesu došlo u počtu zemřelých osob (o 3,2 %, resp. o 223 osob; meziroční pokles počtu zemřelých v celé republice o 2,6 % byl v porovnání se Středočeským krajem menší). V 1. pololetí 2024 byl ve Středočeském kraji v přepočtu na tisíc obyvatel mezi všemi kraji zaznamenán druhý nejnižší počet zemřelých osob (9,3 ‰), a to po hl. m. Praze (8,4 ‰), zatímco hodnota počtu živě narozených dětí v přepočtu na tisíc obyvatel (7,4 ‰) byla pátá nejnižší a nižší než v celé republice (7,7 ‰).

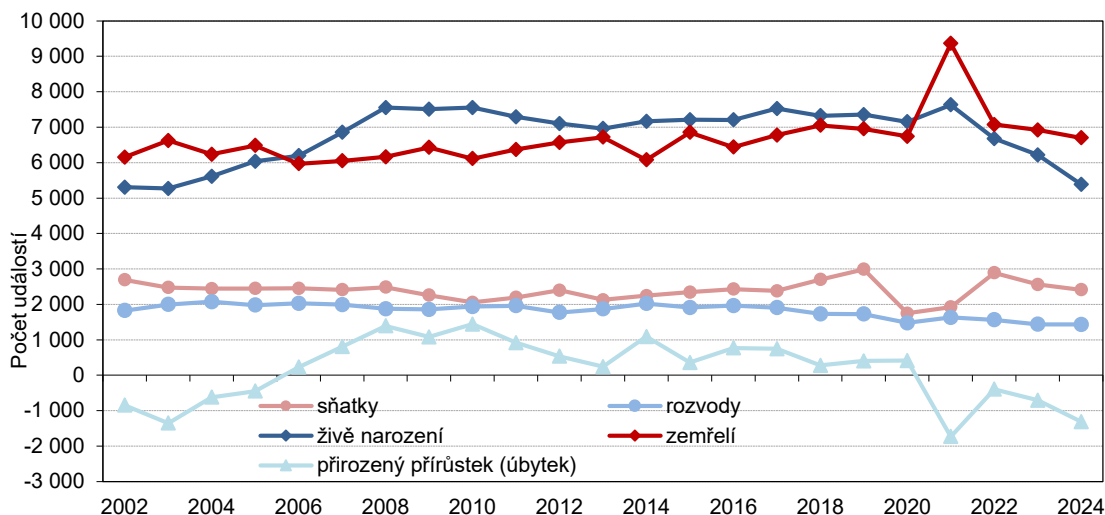
Počet **sňatků** (2 410) se v porovnání s 1. pololetím 2023 snížil o 5,8 %, počet nově uzavřených manželství v přepočtu na tisíc obyvatel (3,3 ‰) byl obdobný jako celorepubliková hodnota (3,4 ‰). Počet **rozvodů** (1 433) se meziročně nezměnil (meziročně byl počet rozvodů v kraji nižší o dvě rozvodem ukončená manželství).

Podíl **dětí narozených mimo manželství** se ve Středočeském kraji meziročně zvýšil o 1,0 p. b. na 46,4 % a byl tak nepatrně nižší, než kolik činil celorepublikový průměr (47,1 %). Mezi kraji se jednalo o pátou nejnižší hodnotu. Nejvíce dětí se narodilo neprovdaným ženám v krajích Ústeckém (63,0 %), Karlovarském (61,8 %) a Libereckém (52,6 %), nejméně pak v Praze (38,6 %), Jihomoravském (40,9 %) a Zlínském (41,4 %) kraji. Z hlediska **pořadí narození** tvořily

KOMENTÁŘ

prvorozené děti 44,9 % ze všech živě narozených dětí, druhorozených bylo 41,4 % a třetích a dalších v pořadí 13,7 %.

Graf 3 Živě narození, zemřelí, přirozený přírůstek (úbytek), sňatky a rozvody ve Středočeském kraji v 1. pololetí 2002 až 2024



Nejlidnatějším **okresem** Středočeského kraje byl okres Praha-východ, ke konci června 2024 v něm podle předběžných výsledků žilo 202 949 obyvatel (z celorepublikového pohledu se jednalo při započtení Prahy o 9. nejlidnatější okres). Z pohledu lidnatosti následovaly okresy Kladno (170 534 obyvatel), Praha-západ (161 258 osob), Mladá Boleslav (136 321 obyvatel), Příbram (117 961 osob), Mělník (114 365 obyvatel), Kolín (107 824 osob), Nymburk (106 701 obyvatel), Benešov (103 499 osob) a Beroun (101 960 obyvatel). Nejméně lidnatým okresem kraje byl okres Rakovník (56 291 obyvatel k 30. červnu 2024), z celorepublikového pohledu byl tento okres 5. nejméně lidnatým okresem Česka. Kromě Rakovníka stotisícovou hranici počtu obyvatel nepřekročil ještě okres Kutná Hora (78 293 osob).

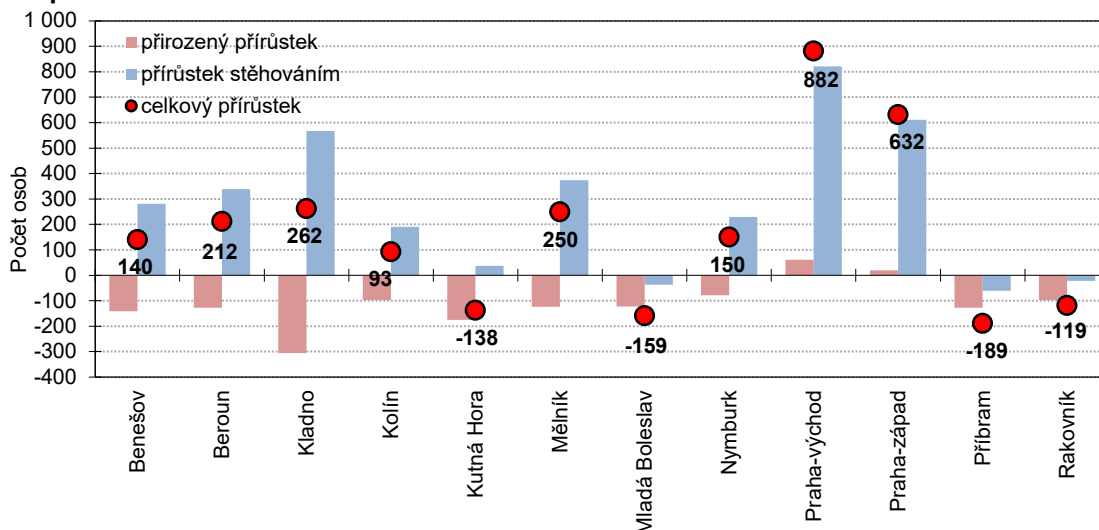
Nárůst počtu obyvatel zaznamenalo osm okresů Středočeského kraje (při započtení Prahy bylo v celé republice pouze 13 okresů, které zaznamenaly během 1. pololetí 2024 nárůst počtu obyvatel). Nejvyšší zvýšení počtu obyvatel nejen v kraji, ale i v celé republice, zaznamenal okres Praha-východ (o 882 osob), následovaný okresy Praha-západ (o 632 obyvatel) a Kladno (o 262 osob). Také v přepočtu na tisíc obyvatel byl největší nárůst zaznamenán v okresech Praha-východ (8,8 ‰) a Praha-západ (7,9 ‰), následovaný okresem Mělník (4,4 ‰). Pokles počtu obyvatel zaznamenaly okresy Příbram (o 189 osob), Mladá Boleslav (o 159 obyvatel), Kutná Hora (o 138 osob) a Rakovník (o 119 obyvatel). Tento okres byl tím, který v rámci Středočeského kraje zaznamenal v přepočtu na tisíc obyvatel nejvyšší pokles počtu obyvatel (-4,2 ‰).

Celkem sedm z celkových 26 **správních obvodů obcí s rozšířenou působností (ORP)** v kraji zaznamenalo během 1. pololetí 2024 pokles počtu obyvatel; nejvíce správní obvody ORP Mladá Boleslav (o 208 obyvatel), Příbram (o 201 osob) a Rakovník (o 119 obyvatel). Na opačné straně

KOMENTÁŘ

se nacházely s nejvyššími nárůsty počtu obyvatel správní obvodě ORP Černošice (632 obyvatel), Brandýs nad Labem-Stará Boleslav (573 osob) a Říčany (309 obyvatel).

Graf 4 Celkový, migrační a přirozený přírůstek v okresech Středočeského kraje v 1. pololetí 2024



Tab. 2 Pohyb obyvatel ve Středočeském kraji a jeho okresech v 1. pololetí 2024 (absolutní údaje)

Kraj, okres	Sňatky	Rozvody	Živě narození	Zemřelí	Přirozený přírůstek	Přistěhovalí	Vystěhovalí	Přírůstek stěhováním	Celkový přírůstek	Počet obyvatel k 30.6.2024
Kraj celkem	2 410	1 433	5 385	6 700	-1 315	24 455	21 124	3 331	2 016	1 457 956
v tom okresy:										
Benešov	175	60	378	519	-141	1 734	1 453	281	140	103 499
Beroun	173	114	350	477	-127	2 100	1 761	339	212	101 960
Kladno	295	172	602	908	-306	3 167	2 599	568	262	170 534
Kolín	202	135	398	495	-97	2 002	1 812	190	93	107 824
Kutná Hora	136	69	253	428	-175	1 353	1 316	37	-138	78 293
Mělník	194	106	437	561	-124	2 335	1 961	374	250	114 365
Mladá Boleslav	222	138	480	602	-122	2 904	2 941	-37	-159	136 321
Nymburk	191	122	446	525	-79	2 291	2 062	229	150	106 701
Praha-východ	279	225	738	677	61	5 572	4 751	821	882	202 949
Praha-západ	233	136	620	600	20	4 265	3 653	612	632	161 258
Příbram	207	101	471	599	-128	1 655	1 716	-61	-189	117 961
Rakovník	103	55	212	309	-97	715	737	-22	-119	56 291

V deseti okresech Středočeského kraje zemřelo v 1. pololetí roku 2024 více osob, než kolik se narodilo dětí. Nejvyšší hodnoty přirozeného úbytku zaznamenaly ve Středočeském kraji okresy Kladno (-306), Kutná Hora (-175) a Benešov (-141). Pouze dva okresy nejen v kraji, ale i v celé republice zaznamenaly přirozený přírůstek. Jednalo se o okresy Praha-východ (61) a Praha-západ (20).

KOMENTÁŘ

Přírůstek stěhováním byl během prvních šesti měsíců roku 2024 záporný pouze ve třech okresech kraje. Vystěhovalí převyšovali počet přistěhovalých osob v okresech Příbram (o 61), Mladá Boleslav (o 37) a Rakovník (o 22), na opačné straně se nacházely s kladnými přírůstků dlouhodobě migračně ziskové okresy Praha-východ (821), Praha-západ (612), Kladno (568) a Mělník (374). V přepočtu na tisíc obyvatel byl nejvyšší relativní úbytek obyvatel stěhováním zaznamenán v okresech Příbram (-1,0 ‰), Rakovník (-0,8 ‰) a Mladá Boleslav (-0,5 ‰), na opačné straně se jednalo o okresy Praha-východ (8,2 ‰), Praha-západ (7,6 ‰), Kladno (6,70 ‰) a Beroun (6,69 ‰). Počet sňatků (v přepočtu na tisíc obyvatel) byl v 1. pololetí 2024 nejvyšší v okresech Kolín, Rakovník a Nymburk a nejnižší v okresech Praha-východ, Praha-západ a Mladá Boleslav. Rozvodů bylo relativně nejméně v okresech Benešov a Praha-západ, nejvíce v okrese Kolín a Nymburk.

Tab. 3 Pohyb obyvatel ve Středočeském kraji a jeho správních obvodech obcí s rozšířenou působností v 1. pololetí 2024

Kraj, okres	Sňatky	Rozvody	Živě narození	Zemřelí	Přirozený přírůstek	Přistěhovalí	Vystěhovalí	Přírůstek stěhováním	Celkový přírůstek	Počet obyvatel k 30.6.2024
Kraj celkem	2 410	1 433	5 385	6 700	-1 315	24 455	21 124	3 331	2 016	1 457 956
v tom správní obvody:										
Benešov	113	38	216	308	-92	1 272	1 067	205	113	64 165
Beroun	140	84	260	296	-36	1 499	1 292	207	171	70 059
Brandýs n. L.-St. Bol.	167	123	466	414	52	3 606	3 085	521	573	123 599
Čáslav	41	26	97	158	-61	464	474	-10	-71	26 481
Černošice	233	136	620	600	20	4 265	3 653	612	632	161 258
Český Brod	37	30	88	97	-9	505	469	36	27	21 035
Dobříš	48	17	103	123	-20	406	337	69	49	24 144
Hořovice	33	30	90	181	-91	786	654	132	41	31 901
Kladno	220	129	448	692	-244	2 507	2 120	387	143	128 201
Kolín	165	105	310	398	-88	1 569	1 415	154	66	86 789
Kralupy nad Vltavou	58	27	142	152	-10	968	813	155	145	34 514
Kutná Hora	95	43	156	270	-114	1 061	1 014	47	-67	51 812
Lysá nad Labem	56	43	137	107	30	1 010	984	26	56	32 099
Mělník	84	45	175	250	-75	847	850	-3	-78	46 503
Mladá Boleslav	183	119	413	505	-92	2 704	2 820	-116	-208	117 599
Mnichovo Hradiště	39	19	67	97	-30	421	342	79	49	18 722
Neratovice	52	34	120	159	-39	759	537	222	183	33 348
Nymburk	80	48	153	238	-85	981	808	173	88	41 858
Poděbrady	55	31	156	180	-24	636	606	30	6	32 744
Příbram	121	72	274	359	-85	1 146	1 262	-116	-201	71 748
Rakovník	103	55	212	309	-97	715	737	-22	-119	56 291
Říčany	112	102	272	263	9	2 065	1 765	300	309	79 350
Sedlčany	38	12	94	117	-23	250	264	-14	-37	22 069
Slaný	75	43	154	216	-62	948	767	181	119	42 333
Vlašim	43	12	99	143	-44	387	337	50	6	26 449
Votice	19	10	63	68	-5	199	173	26	21	12 885

KOMENTÁŘ

Nadpoloviční podíl dětí narozených mimo manželství byl v 1. pololetí 2024 zjištěn ve čtyřech okresech Středočeského kraje, nejvíce v okresech Rakovník (54,7 %), Mělník (54,0 %) a Příbram (53,3 %), přičemž nejnižší podíl dětí narozených neprovdaným ženám byl v okresech Praha-východ (38,8 %, což byla čtvrtá nejnižší hodnota mezi všemi okresy republiky), Praha-západ (38,9 %) a Benešov (41,8 %).

Poznámky:

Veškeré údaje se týkají občanů České republiky a cizinců s trvalým pobytem v České republice, občanů třetích zemí s přechodným pobytem na území České republiky na základě dlouhodobého víza (nad 90 dnů) nebo povolení k dlouhodobému pobytu, občanů zemí EU, Norska, Švýcarska, Islandu, Lichtenštejnska a jejich rodinných příslušníků s hlášeným přechodným pobytem na území České republiky a cizinců s platným azylem v České republice. Od roku 2022 jsou do obyvatelstva zahrnovány osoby s udělenou dočasnou ochranou v České republice s obvyklým pobytem v ČR. Údaje zohledňují rovněž události (sňatky, narození a úmrtí) českých občanů s trvalým pobytem na území ČR, které nastaly v cizině a byly zaregistrovány zvláštní matrikou v Brně.

Veškeré údaje za rok 2024 jsou předběžné.

Další informace obsahuje:

Datová sada

[Stav a pohyb obyvatelstva v ČR – 1. pololetí 2024](#)

Rychlá informace

[Pokles počtu narozených pokračoval](#)

Kontakt:

Ing. Mgr. Pavel Hájek
vedoucí oddělení informačních služeb
Krajská správa ČSÚ pro Středočeský kraj
Tel.: +420 274 052 632, +420 735 711 795
E-mail: pavel.hajek@csu.gov.cz