

## Pohyb obyvatel ve Středočeském kraji v 1. čtvrtletí 2026

12. června 2026

Počet obyvatel Středočeského kraje poklesl během 1. čtvrtletí roku 2026 o 1 174 osob, koncem března 2026 v něm žilo celkem 1 475 960 obyvatel, což bylo nejvíce ze všech krajů. V přepočtu na tisíc obyvatel byl v porovnání s ostatními kraji úbytek obyvatel ve Středočeském kraji nejnižší.

Za poklesem počtu obyvatel stál, jako v jediném z krajů, výhradně přirozený úbytek. Během ledna až března 2026 zemřelo o 1 485 osob více, než kolik se živě narodilo dětí (ve stejném období roku 2025 dosáhl přirozený úbytek 1 350 osob). Na svět přišlo v porovnání s 1. čtvrtletím roku 2025 o 5,7 % dětí méně, pátý rok v řadě tak pokračoval pokles počtu narozených dětí, třebaže oproti předchozím letům byl tento pokles již mírnější. Počet zemřelých se meziročně nezměnil. Meziroční pokles o 10,2 % zaznamenal počet nově uzavřených manželství.

Celkově získal Středočeský kraj během prvních třech měsíců letošního roku stěhováním 311 obyvatel, což bylo meziročně o 57,0 % méně. V případě stěhování byl kladný pouze přírůstek stěhováním z ostatních regionů republiky (1 624 osob, meziročně o 29,1 % nižší), zatímco saldo stěhování ze zahraničí bylo, stejně jako ve stejném období předchozího roku, v záporných číslech (-1 313 osob; o rok dříve to bylo -1 569 osob). V souhrnu se do Středočeského kraje přistěhovalo meziročně o 5,5 % osob více, počet vystěhovalých vzrostl o 9,6 %.

Vývoj počtu obyvatel Středočeského kraje byl během 1. čtvrtletí 2026 ovlivněn především vysokým počtem vystěhovalých osob v měsíci březnu, jejichž velkou část představovaly osoby, kterým na konci čtvrtletí vypršela udělená mezinárodní ochrana. V důsledku toho během letošního března ubylo zahraničním stěhováním ve Středočeském kraji 3,0 tis. obyvatel.

Středočeský kraj měl na konci března 2026 celkem **1 475 960 obyvatel**, z nichž bylo 50,7 % žen. Počet obyvatel se během 1. čtvrtletí roku 2026 **snížil o 1 174 osob** (mužů ubylo 228, žen 946), což byl šestý nejvyšší pokles počtu obyvatel mezi všemi kraji. Úbytek zaznamenaly všechny kraje, nejvyšší pokles počtu obyvatel vykázaly kraje Jihomoravský (-3 130), Plzeňský (-2 109), Moravskoslezský (-2 015) a Ústecký (-1 553), nejmenší úbytky počtu obyvatel byly patrné v krajích Karlovarském (-784), Jihočeském (-791) a Pardubickém (-837). V přepočtu na tisíc obyvatel byl Středočeský kraj krajem, v němž ubylo relativně nejméně obyvatel (-3,2 ‰). Za ním následovaly s nejnižšími relativními úbytky hl. m. Praha (-4,4 ‰), Jihočeský (-4,9 ‰) a Olomoucký kraj (-6,1 ‰), zatímco největší pokles počtu obyvatel zaznamenaly kraje Plzeňský (-13,9 ‰), Karlovarský (-10,9 ‰) a Liberecký (-10,6 ‰).

Ve Středočeském kraji byl jako v jediném kraji zaznamenán **přírůstek stěhováním** (+311 osob, meziročně o 57,0 % menší). Ten byl však zapříčiněn výhradně kladným saldem **stěhování z ostatních částí České republiky** (o 1 624 obyvatel); meziročně se však jednalo o 29,1% pokles. V případě **zahraničního stěhování** byl ve Středočeském kraji za první tři měsíce roku 2026 vykázán úbytek 1 313 osob, ve stejném období roku 2025 dosáhl úbytek stěhováním ze zahraničí výše 1 569 osob. Veškeré úbytky zahraničního stěhování připadaly během prvního čtvrtletí roku 2026 výhradně na měsíc březen (-3,0 tis. osob), naopak měsíce leden (+1,0 tis. obyvatel) a únor (+0,6 tis. osob) vykázaly kladné saldo stěhování ze zahraničí. Velkou část osob, které se vystěhovaly během měsíce března, představovaly osoby, kterým na konci tohoto měsíce skončila platnost dočasné ochrany.

**Tab. 1 Počet a pohyb obyvatel Středočeského kraje (absolutně, relativně, meziroční změny)**

Ukazatel	Počet absolutně (leden až březen)			Počet na 1 000 obyvatel	
	2025	2026 <sup>P)</sup>	Rozdíl 2026 <sup>P)</sup> -2025	2025	2026 <sup>P)</sup>
Sňatky	403	362	-41	1,1	1,0
Živě narození	2 397	2 260	-137	6,6	6,2
z toho mimo manželství <sup>1)</sup>	1 126	1 034	-92	47,0	45,8
Zemřelí	3 747	3 745	-2	10,4	10,3
z toho do 1 roku <sup>2)</sup>	7	4	-3	2,9	1,8
Přistěhovalí	11 541	12 171	630	31,9	33,4
Vystěhovalí	10 818	11 860	1 042	29,9	32,5
Přirozený přírůstek	-1 350	-1 485	-135	-3,7	-4,1
Přírůstek stěhováním	723	311	-412	2,0	0,9
z toho s ostatními regiony ČR	2 292	1 624	-668	6,3	4,5
z toho se zahraničím	-1 569	-1 313	256	-4,3	-3,6
Celkový přírůstek	-627	-1 174	-547	-1,7	-3,2
Počet obyvatel k 31. 3.	1 465 588	1 475 960	10 372	x	x
Střední stav obyvatelstva	1 467 313	1 477 867	10 554	x	x

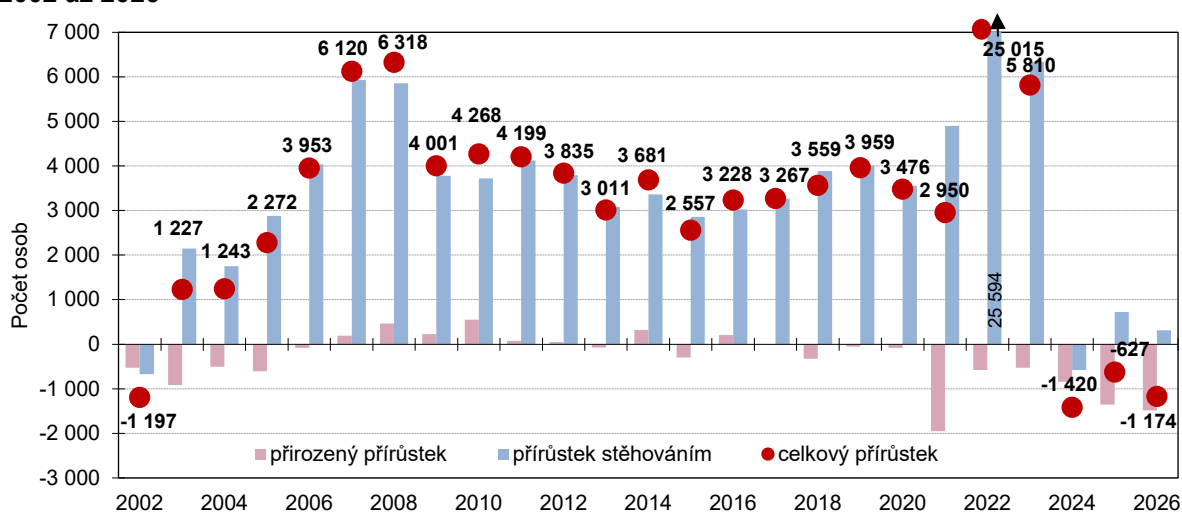
Poznámky:

<sup>P)</sup> Za rok 2026 se jedná o předběžné údaje; údaje z roku 2025 jsou definitivní.

<sup>1)</sup> Relativní údaj udává podíl živě narozených dětí mimo manželství (v %).

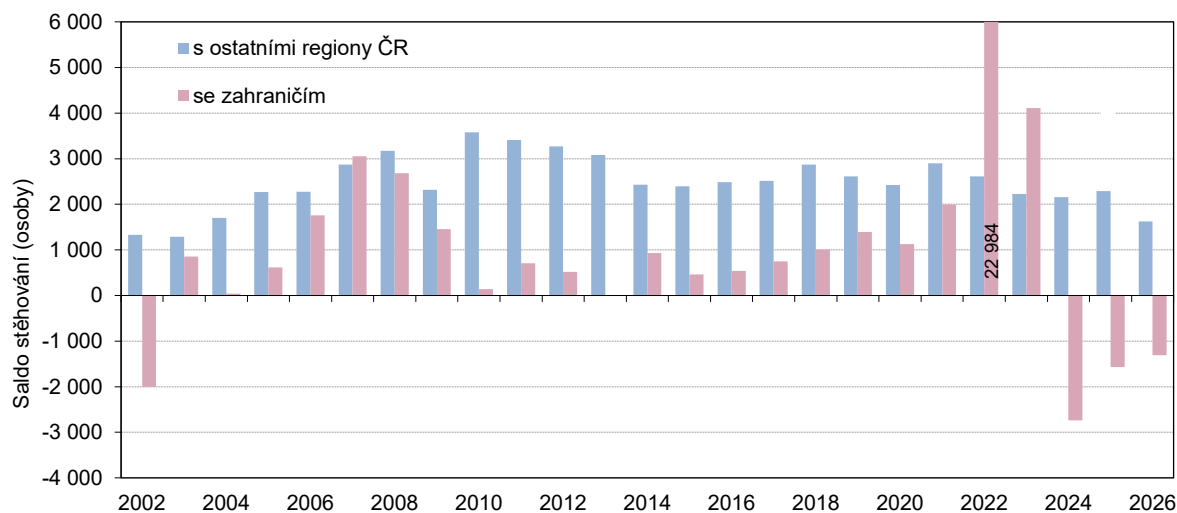
<sup>2)</sup> Relativní údaj je na 1 000 živě narozených.

**Graf 1 Celkový, migrační a přirozený přírůstek obyvatel ve Středočeském kraji v 1. čtvrtletí 2002 až 2026**



Pokles počtu obyvatel ve Středočeském kraji byl v 1. čtvrtletí 2026 zapříčiněn výhradně **přirozeným úbytkem**. Během 1. čtvrtletí 2026 byl ve Středočeském kraji, obdobně jako v období ledna až března v uplynulých deseti letech, zaznamenán **přirozený úbytek obyvatel** (-1 485 osob), meziročně o desetinu hlubší (během prvního čtvrtletí roku 2025 dosáhl hodnoty -1 350). Celkově ve všech krajích zemřelo více osob, než kolik přišlo na svět dětí. Největší absolutní převahu zemřelých zaznamenal kraj Moravskoslezský (-1 835), za nímž následovaly kraje Středočeský (-1 485) a Jihomoravský (-1 227). V přepočtu na tisíc obyvatel byl nejvyšší přirozený úbytek patrný v Karlovarském (-6,6 ‰), Moravskoslezském (-6,3 ‰) a Ústeckém kraji (-6,2 ‰). Středočeský kraj vykázal v přepočtu na tisíc obyvatel po hl. m. Praze (-2,3 ‰) a Jihomoravském kraji (-4,0 ‰) nejnižší přirozený úbytek (-4,1 ‰) ze všech krajů.

**Graf 2 Saldo stěhování s ostatními regiony České republiky a se zahraničím ve Středočeském kraji v 1. čtvrtletí 2002 až 2026**



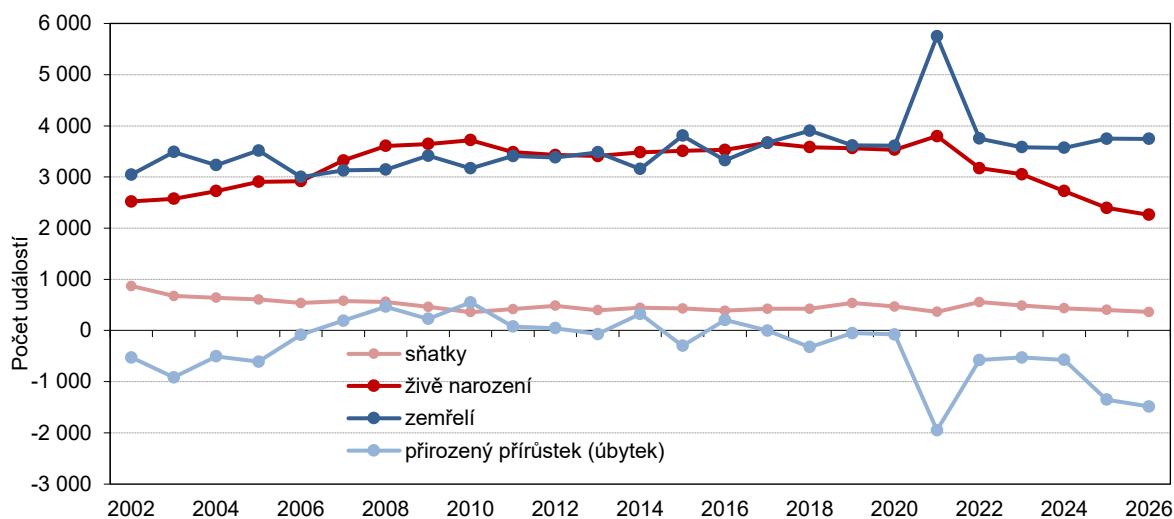
Počet **živě narozených dětí** ve Středočeském kraji byl v 1. čtvrtletí 2026 oproti stejnému období předchozího roku o 5,7 % nižší (živě se narodilo 2 260 dětí, což bylo o 137 méně, meziroční pokles počtu živě narozených dětí byl mezi kraji šestý nejnižší). Pátý rok v řadě tak pokračoval pokles počtu narozených dětí (v porovnání s 3 799 živě narozenými dětmi, které přišly na svět během ledna až března roku 2021, se jednalo v porovnání s 1. čtvrtletím roku 2026 o pokles o 40,5 %). Počet **zemřelých osob** se v kraji meziročně nezměnil, za první tři měsíce roku 2026 zemřelo 3 745 (meziročně o dvě osoby méně; pokles počtu zemřelých v celé republice dosáhl 2,8 %). V 1. čtvrtletí 2026 byl ve Středočeském kraji v přepočtu na tisíc obyvatel mezi všemi kraji zaznamenán druhý nejnižší počet zemřelých osob (10,3 ‰), a to po hl. m. Praze (9,3 ‰), zatímco hodnota počtu živě narozených dětí ve Středočeském kraji v přepočtu na tisíc obyvatel (6,2 ‰) byla mezi kraji čtvrtá nejnižší.

Počet **sňatků** (362) se v porovnání s 1. čtvrtletím 2025 snížil o 10,2 %, počet nově uzavřených manželství v přepočtu na tisíc obyvatel (1,0 ‰) byl nepatrně nižší než celorepubliková hodnota (1,2 ‰). Za první tři měsíce roku se v kraji uskutečnil však pouze 7,3 % sňatků z celého roku (údaje za kraj z roku 2025).

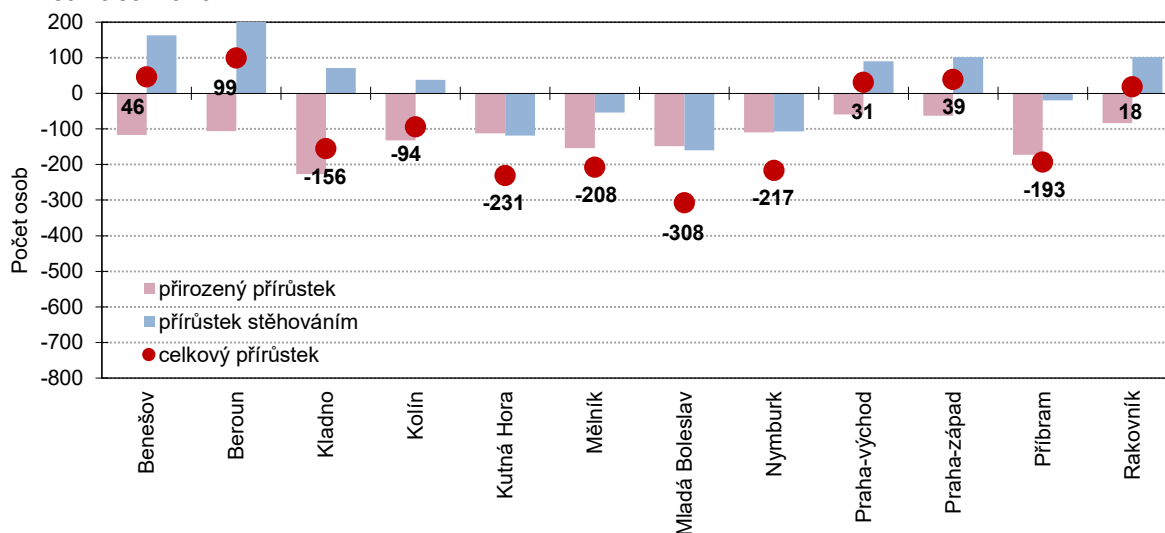
Podíl **dětí narozených mimo manželství** se ve Středočeském kraji meziročně snížil o 1,2 p. b. na 45,8 % a přiblížil se tak k celorepublikovému průměru (47,5 %). Mezi kraji se jednalo o pátou nejnižší hodnotu. Relativně nejvíce dětí se narodilo neprovdaným ženám v krajích Ústeckém (65,5 %), Karlovarském (65,1 %) a Plzeňském (51,8 %), nejméně pak v hl. m. Praze (37,5 %), Jihomoravském (41,2 %) a Zlínském kraji (42,3 %). Z hlediska **pořadí narození** tvořily prvorozené děti 45,5 % ze všech živě narozených dětí, druhorozených bylo 40,0 % a třetích a dalších v pořadí 14,6 %.

Nejlidnatějším **okresem** Středočeského kraje byl okres Praha-východ, ke konci března 2026 v něm podle předběžných výsledků žilo 207 598 obyvatel (z celorepublikového pohledu se jednalo při započtení Prahy o 8. nejlidnatější okres). Pokles počtu obyvatel zaznamenaly kromě okresů Beroun (+99), Benešov (+46), Praha-západ (+39), Praha-východ (+31) a Rakovník (+18) nejen všechny ostatní okresy Středočeského kraje, ale kromě okresu Plzeň-sever (+18) i všechny okresy ČR. V přepočtu na tisíc obyvatel byl největší úbytek zaznamenán v okresech Kutná Hora (-11,9 ‰), Mladá Boleslav (-9,0 ‰) a Nymburk (-8,1 ‰). Na opačné straně se z pohledu lidnatosti nacházel okres Rakovník, v němž žilo koncem března 2026 celkem 56 765 obyvatel, nejméně ze všech okresů kraje. Z celorepublikového pohledu byl tento okres 5. nejméně lidným okresem republiky.

**Graf 3 Živě narození, zemřelí, přirozený přírůstek (úbytek) a sňatky ve Středočeském kraji v 1. čtvrtletí 2002 až 2026**



**Graf 4 Celkový, migrační a přirozený přírůstek v okresech Středočeského kraje v 1. čtvrtletí 2026**



Celkem deset z celkových 26 **správních obvodů obcí s rozšířenou působností (ORP)** v kraji zaznamenalo během 1. čtvrtletí 2026 nárůst počtu obyvatel. Nejvyšší nárůsty, třebaže relativně malé, vykázaly správní obvody ORP Říčany (o 118 obyvatel), Beroun (o 111), Dobříš (o 53) a Neratovice (o 46). Na opačné straně se nacházely s nejvyššími úbytky počtu obyvatel správní obvody ORP Mladá Boleslav (-276 obyvatel), Příbram (-244 osob) a Kutná Hora (-243 obyvatel).

Ve všech okresech Středočeského kraje zemřelo v 1. čtvrtletí roku 2026 více osob, než kolik se narodilo dětí. Nejnižší hodnoty přirozeného úbytku zaznamenaly ve Středočeském kraji okresy Praha-východ (-59), Praha-západ (-63) a Rakovník (-84), na opačné straně se nacházely okresy Kladno (-227), Příbram (-173) a Mělník (-154).

**Tab. 2 Pohyb obyvatel ve Středočeském kraji a jeho okresech v 1. čtvrtletí 2026 (absolutní údaje)**

Kraj, okres	Sňatky	Živě narození	Zemřelí	Přirozený přírůstek	Přistě-hovalí	Vystě-hovalí	Přírůstek stěhová-ním	Celkový přírůstek	Počet obyvatel k 31.3.2026
<b>Kraj celkem</b>	<b>362</b>	<b>2 260</b>	<b>3 745</b>	<b>-1 485</b>	<b>12 171</b>	<b>11 860</b>	<b>311</b>	<b>-1 174</b>	<b>1 475 960</b>
v tom okresy:									
Benešov	14	176	293	-117	844	681	163	46	104 479
Beroun	31	156	262	-106	962	757	205	99	103 554
Kladno	53	255	482	-227	1 459	1 388	71	-156	172 232
Kolín	20	185	317	-132	1 060	1 022	38	-94	108 666
Kutná Hora	16	116	228	-112	712	831	-119	-231	78 672
Mělník	35	175	329	-154	1 335	1 389	-54	-208	115 001
Mladá Boleslav	33	209	357	-148	1 743	1 903	-160	-308	138 647
Nymburk	31	161	271	-110	1 042	1 149	-107	-217	108 525
Praha-východ	50	331	390	-59	2 673	2 583	90	31	207 598
Praha-západ	40	243	306	-63	2 094	1 992	102	39	163 527
Příbram	25	169	342	-173	965	985	-20	-193	118 294
Rakovník	14	84	168	-84	468	366	102	18	56 765

**Tab. 3 Pohyb obyvatel ve Středočeském kraji a jeho správních obvodech obcí s rozšířenou působností v 1. čtvrtletí 2026 (absolutní údaje)**

Kraj, správní obvod ORP	Sňatky	Živě narození	Zemřelí	Přirozený přírůstek	Přistě-hovalí	Vystě-hovalí	Přírůstek stěhová-ním	Celkový přírůstek	Počet obyvatel k 31.3.2026
<b>Kraj celkem</b>	<b>362</b>	<b>2 260</b>	<b>3 745</b>	<b>-1 485</b>	<b>12 171</b>	<b>11 860</b>	<b>311</b>	<b>-1 174</b>	<b>1 475 960</b>
v tom správní obvody:									
Benešov	8	102	176	-74	593	499	94	20	64 810
Beroun	22	114	183	-69	727	547	180	111	71 831
Brandýs nad Labem-Stará Boleslav	30	206	239	-33	1 679	1 733	-54	-87	126 173
Čáslav	5	37	87	-50	272	210	62	12	26 448
Černošice	40	243	306	-63	2 094	1 992	102	39	163 527
Český Brod	1	33	48	-15	265	206	59	44	21 128
Dobříš	4	42	61	-19	246	174	72	53	24 466
Hořovice	9	42	79	-37	327	302	25	-12	31 723
Kladno	39	183	357	-174	1 180	1 020	160	-14	129 298
Kolín	19	152	269	-117	833	854	-21	-138	87 538
Kralupy nad Vltavou	9	50	96	-46	465	609	-144	-190	34 602
Kutná Hora	11	79	141	-62	526	707	-181	-243	52 224
Lysá nad Labem	10	50	59	-9	449	474	-25	-34	32 868
Mělník	12	78	129	-51	521	534	-13	-64	46 762
Mladá Boleslav	31	178	299	-121	1 648	1 803	-155	-276	119 721
Mnichovo Hradiště	2	31	58	-27	250	255	-5	-32	18 926
Neratovice	14	47	104	-57	473	370	103	46	33 637
Nymburk	13	68	126	-58	421	539	-118	-176	42 588
Poděbrady	8	43	86	-43	308	272	36	-7	33 069
Příbram	16	89	209	-120	668	792	-124	-244	71 781
Rakovník	14	84	168	-84	468	366	102	18	56 765
Říčany	20	125	151	-26	1 067	923	144	118	81 425
Sedlčany	5	38	72	-34	154	122	32	-2	22 047
Slaný	14	72	125	-53	407	496	-89	-142	42 934
Vlašim	6	59	70	-11	204	165	39	28	26 611
Votice	-	15	47	-32	123	93	30	-2	13 058

Přírůstek stěhováním byl za první tři měsíce roku 2026 kladný v okresech Beroun (přistěhovaných osob bylo o 205 více než vystěhovaných), Benešov (+163), Rakovník, Praha-západ (shodně +102), Praha-východ (+90), Kladno (+71) a Kolín (+38). Ve všech ostatních okresech Středočeského kraje byl zaznamenán úbytek stěhováním; nejvyšší v okresech Mladá Boleslav (-160), Kutná Hora (-119) a Nymburk (-107). V přepočtu na tisíc obyvatel byl nejvyšší relativní úbytek obyvatel stěhováním zaznamenán v okresech Kutná Hora (-6,1 ‰), Mladá Boleslav (-4,7 ‰) a Nymburk (-4,0 ‰), na opačné straně se nacházely okresy s největším relativním kladným přírůstkem stěhování, a to okresy Beroun (+8,0 ‰), Rakovník (+7,3 ‰) a Benešov (+6,3 ‰). Počet sňatků (v přepočtu na tisíc obyvatel) byl v 1. čtvrtletí 2026 nejvyšší v okresech Kladno, Mělník a Beroun a nejnižší v okresech Benešov, Praha-východ a Beroun. Rozvodů bylo relativně nejméně v okresech Benešov, Kolín a Kutná Hora.

Nadpoloviční podíl dětí narozených mimo manželství byl v 1. čtvrtletí 2026 zaznamenán v pěti okresech Středočeského kraje, nejvíce to bylo v okresech Beroun (53,2 %), Rakovník (52,4 %) a Mělník (52,0 %), zatímco nejnižší podíl dětí narozených neprovdaným ženám byl zaznamenán v okresech Praha-západ (35,8 %, tj. po okrese Brno-venkov s 35,5 % nejnižší hodnota mezi všemi okresy ČR), Praha-východ (39,6 %) a Kolín (42,2 %).

#### Poznámky:

*Veškeré údaje se týkají občanů České republiky a cizinců s trvalým pobytem v České republice, občanů třetích zemí s přechodným pobytem na území České republiky na základě dlouhodobého víza (nad 90 dnů) nebo povolení k dlouhodobému pobytu, občanů zemí EU, Norska, Švýcarska, Islandu, Lichtenštejnska a jejich rodinných příslušníků s hlášeným přechodným pobytem na území České republiky a cizinců s mezinárodní ochranou v České republice a cizinců s udělenou dočasnou ochranou v České republice.*

*Údaje o rozvodech za 1. čtvrtletí 2026 nejsou obsaženy z důvodu neúplnosti dat přebíraných od Ministerstva spravedlnosti ČR.*

*Veškeré údaje za rok 2026 jsou předběžné.*

#### Datová sada

[Stav a pohyb obyvatelstva v ČR – 1. čtvrtletí 2026](#)

#### Rychlá informace

[Počet obyvatel klesl pod 10,9 milionu](#)

#### Kontakt:

Ing. Mgr. Pavel Hájek  
Oddělení informačních služeb  
Krajská správa ČSÚ pro Středočeský kraj  
Tel.: +420 274 052 632  
E-mail: [pavel.hajek@csu.gov.cz](mailto:pavel.hajek@csu.gov.cz)