

Vývoj obyvatelstva ve městě Poděbrady

Ve městě Poděbrady žilo podle demografické bilance ČSÚ koncem roku 2022 celkem 14 902 obyvatel, od roku 1869 vzrostl počet obyvatel 3krát. Poděbrady byly 16. nejlidnatější obcí ve Středočeském kraji a 88. v České republice. Největší přírůstky počtu obyvatel za období 1971 až 2022 byly zaznamenány v letech 2022, 2008, 2007 a 1974, největší úbytek v roce 2016. Počet domů vzrostl mezi sčítáními 1869 a 2021 na 5,7násobek. Průměrný věk obyvatel města Poděbrady byl v celém sledovaném období od roku 1991 vyšší než průměr za Českou republiku i Středočeský kraj.

Stav a pohyb obyvatelstva ve městě Poděbrady v letech 1971–2022

Rok	Živě narození	Zemřelí	Přistěhovalí	Vystěhovalí	Přírůstek			Počet obyvatel k 31. 12.
					přirozený	migrační	celkový	
1971	168	179	490	311	-11	179	168	13 108
1972	177	198	347	300	-21	47	26	13 134
1973	202	194	316	315	8	1	9	13 143
1974	240	183	495	325	57	170	227	13 370
1975	210	204	458	300	6	158	164	13 534
1976	222	176	415	346	46	69	115	14 057
1977	224	215	342	329	9	13	22	14 079
1978	223	178	302	285	45	17	62	14 141
1979	200	185	336	355	15	-19	-4	14 137
1980	165	205	367	275	-40	92	52	14 189
1981	168	209	414	272	-41	142	101	13 893
1982	151	223	296	271	-72	25	-47	13 846
1983	153	188	231	275	-35	-44	-79	13 767
1984	142	200	255	278	-58	-23	-81	13 686
1985	130	206	261	295	-76	-34	-110	13 576
1986	147	208	357	276	-61	81	20	13 596
1987	156	204	317	290	-48	27	-21	13 575
1988	135	174	335	270	-39	65	26	13 601
1989	130	181	352	256	-51	96	45	13 646
1990	149	194	325	291	-45	34	-11	13 635
1991	148	192	308	283	-44	25	-19	13 235
1992	123	173	417	270	-50	147	97	13 332
1993	116	162	393	193	-46	200	154	13 486
1994	98	167	260	204	-69	56	-13	13 473
1995	117	142	241	182	-25	59	34	13 507
1996	103	168	195	164	-65	31	-34	13 473
1997	85	158	227	216	-73	11	-62	13 411
1998	106	167	263	242	-61	21	-40	13 371
1999	109	159	245	159	-50	86	36	13 407
2000	121	145	232	199	-24	33	9	13 416
2001	95	156	237	339	-61	-102	-163	13 204
2002	102	164	320	390	-62	-70	-132	13 072
2003	122	169	512	409	-47	103	56	13 128
2004	114	154	528	422	-40	106	66	13 194
2005	109	148	565	470	-39	95	56	13 250
2006	126	143	647	625	-17	22	5	13 255
2007	155	134	803	584	21	219	240	13 495
2008	162	158	724	435	4	289	293	13 788
2009	135	158	504	431	-23	73	50	13 838
2010	160	143	606	429	17	177	194	14 032
2011	137	166	423	487	-29	-64	-93	13 894
2012	149	158	512	411	-9	101	92	13 986
2013	139	158	523	477	-19	46	27	14 013
2014	137	127	625	506	10	119	129	14 142
2015	124	148	632	531	-24	101	77	14 219
2016	124	156	417	579	-32	-162	-194	14 025
2017	133	155	563	455	-22	108	86	14 111
2018	135	152	498	406	-17	92	75	14 186
2019	171	169	628	439	2	189	191	14 377
2020	153	198	594	457	-45	137	92	14 469
2021	141	206	658	507	-65	151	86	14 317
2022	148	174	1162	551	-26	611	585	14 902

Počet obyvatel a domů ve městě Poděbrady mezi roky 1869–2021 podle sčítání lidu^{*)}

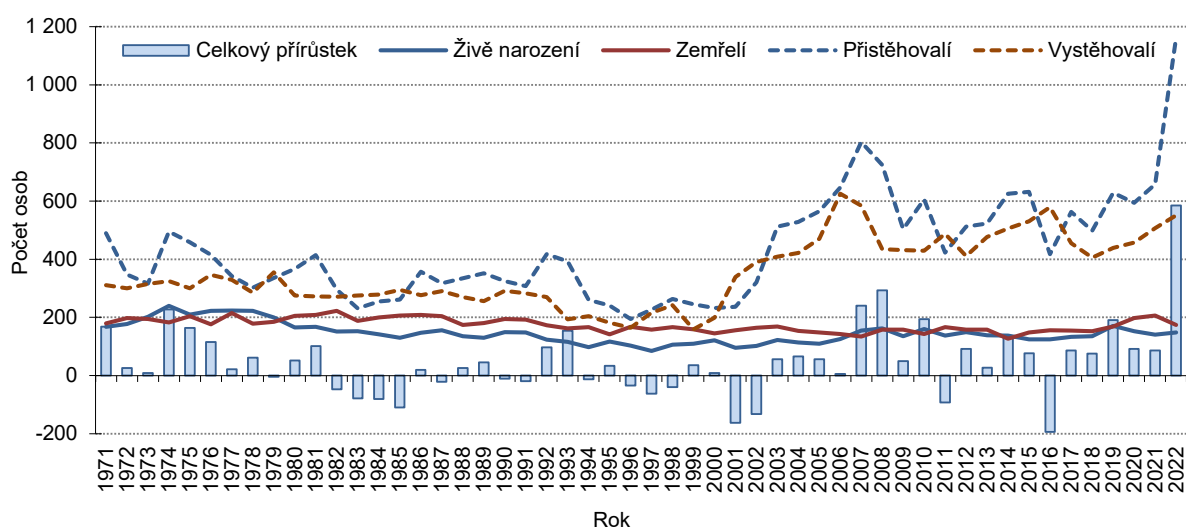
	1869	1880	1890	1900	1910	1921	1930	1950	1961	1970	1980	1991	2001	2011	2021
Počet obyvatel ¹⁾	4 976	5 736	6 096	6 738	7 165	7 589	8 967	12 414	13 162	13 353	13 782	13 213	13 364	14 133	14 536
Počet domů ²⁾	566	646	683	772	986	1 143	1 665	2 320	2 283	2 362	2 484	2 732	2 874	3 093	3 244

^{*)} podle stavu územní struktury k 1. 1. 2016

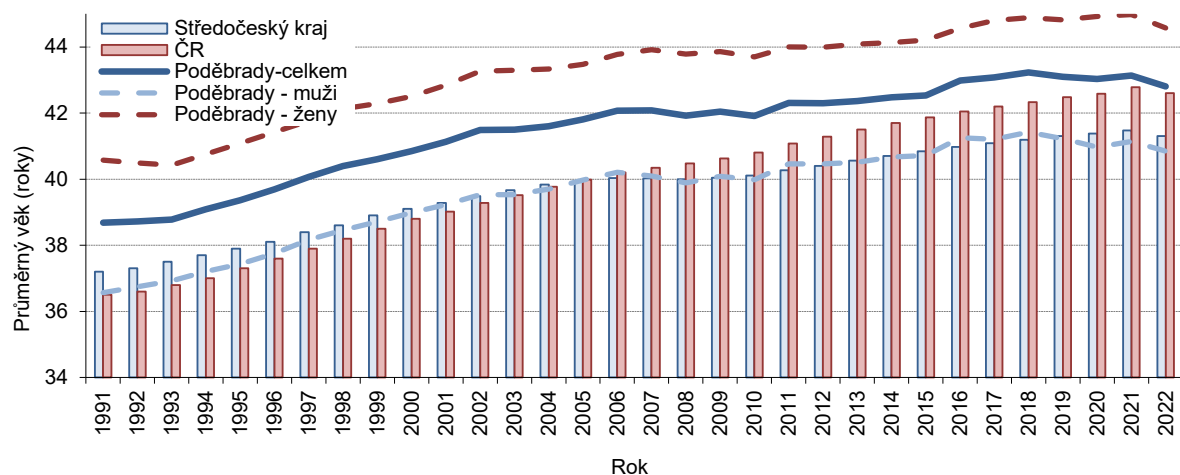
¹⁾ 1869 - obyvatelstvo přítomné civilní, 1880-1950 - obyvatelstvo přítomné, 1961-1991 - obyvatelstvo bydlící (tj. hlášené v obci k trvalému pobytu), 2001 - obyvatelstvo bydlící (s trvalým nebo dlouhodobým pobytém), 2011 a 2021 - obyvatelstvo obvykle bydlící

²⁾ 1869 až 1950 - celkový počet domů, 1961 až 1980 - trvale obydlené domy, 1991 až 2021 - celkový počet domů

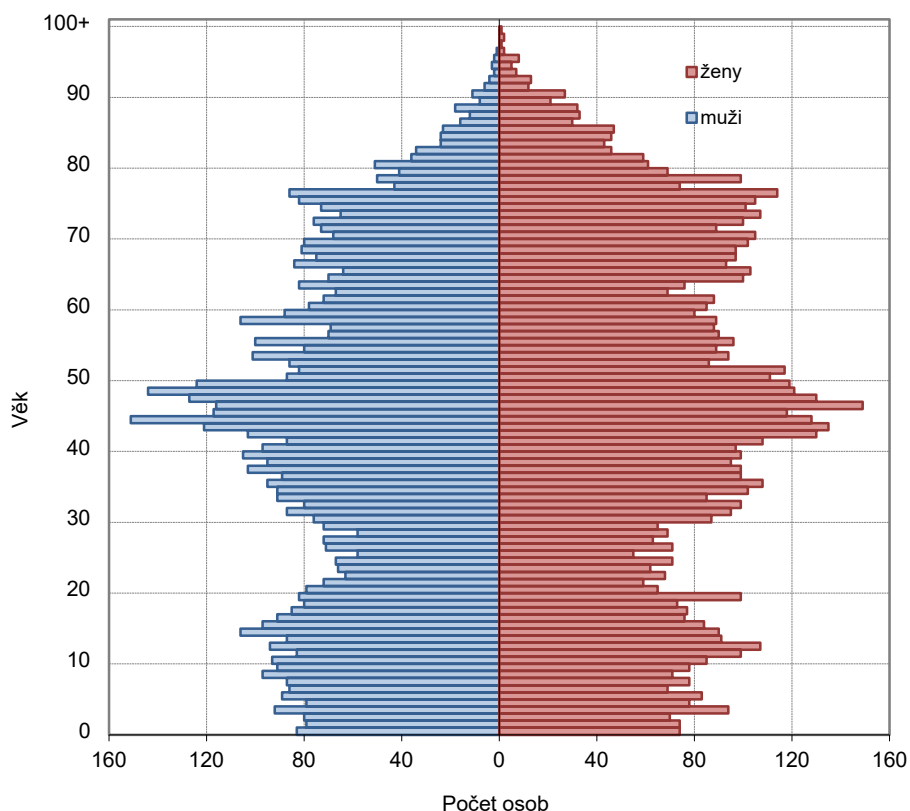
Živé narození, zemřelí, přistěhovalí, vystěhovalí a celkový přírůstek ve městě Poděbrady v letech 1971–2022



Průměrný věk obyvatel ve městě Poděbrady, Středočeském kraji a České republice v letech 1991–2022



Věkové složení obyvatelstva města Poděbrady k 31. 12. 2022



Stav obyvatelstva navazuje na definitivní výsledky posledního sčítání lidu a je každoročně upravován o počty narozených a přistěhovalých (přičtením) a počty zemřelých a vystěhovalých (odečtením).

Metodické vysvětlivky jsou k dispozici na internetové stránce Krajské správy ČSÚ pro Středočeský kraj www.stredocesky.czso.cz v záložce *Statistiky - Obyvatelstvo*.

V záložce *Kraj, okresy.../Města a obce* je k dispozici více demografických a dalších informací o obcích.

[Databáze demografických údajů za obce ČR](#)

[Databáze demografických údajů za vybraná města ČR](#)

[Věkové složení obyvatelstva](#)

[Demografická ročenka měst](#)